

**LÄNSSTYRELSEN**

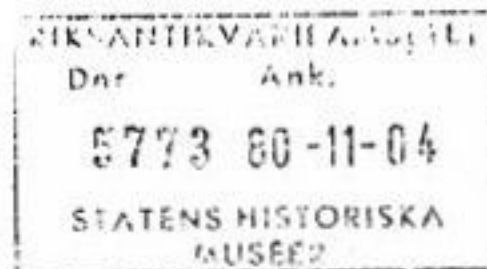
Hallands län

Planeringsavdelningen  
Länsantikvarien

BESLUT

1980-10-24

11.392-539-79

L 521  
1 (3)  
L 521

Byggnadsminnesförklaring enligt lagen om byggnadsminnen  
av Särdals kvarn, Särdal 1:7, Harplinge socken, Halmstads  
kommun

Fråga har väckts om att förklara Särdals kvarn på fastig-  
heten Särdal 1:7, Harplinge socken, Halmstads kommun, för  
byggnadsminne. Underrättelse därom har skett genom skrivelse  
den 9 mars 1979 till inskrivningsmyndigheten vid tingsrätten  
i Halmstad. Därjämte har förslag till skyddsföreskrifter  
upprättats.

Fastighetens ägare, \_\_\_\_\_, har förklarat sig inte  
ha något att erinra mot en byggnadsminnesförklaring. Hon  
har också godkänt de föreslagna skyddsföreskrifterna. Bygg-  
nadsnämnden i Halmstad kommun har yttrat sig i ärendet den  
20 juni 1979 varjämte samråd skett med riksantikvarieämbetet.

Särdals kvarn synes bevara egenarten hos gången tids bygg-  
nadsskick och är med hänsyn härtill att anse som synnerligen  
märklig. Kvarnen, som utgöres av en s k holländare i sex  
våningar, stod klar 1890. Den har åttkantig form och är  
bland annat försedd med vingar, segelaltan samt lökformad  
hätta. Utvändigt är den klädd med tjärad papp ovan stenfoten.  
Maskineriet är till stor del intakt. Kvarnen är genom en  
gång sammanbunden med en rödmålad byggnad i två våningar,  
vilken utgör boningshus/magasin. Ett svinhus ingår även  
i kvarnmiljön.

På grund härav och med beaktande av vad i övrigt förekommit  
i ärendet förklarar länsstyrelsen med stöd av 1 § lagen om  
byggnadsminnen Särdals kvarn jämte boningshus för byggnads-  
minne.

I samband härmed meddelar länsstyrelsen jämlikt 2 § nämnda  
lag, följande skyddsföreskrifter:

1. Kvarnen med invidliggande manbyggnad får inte rivas,  
flyttas eller till sitt yttre byggas om eller på annat  
sätt förändras.
2. I kvarnens inre får inte sådana åtgärder vidtagas som  
medför ingrepp i byggnadsstommen eller kvarnmaskineriet.

*Per 1116. Palmblad.*

BESLUT

1980-10-24

11.392-539-79

3. Kvarnen med invidliggande manhus skall underhållas så att de inte förfaller. Vård- och underhållsarbeten skall utföras på ett sådant sätt att det kulturhistoriska värdet inte minskar.
4. Det område kring byggnaderna som avgränsats med röd linje på karta tillhörande dessa föreskrifter skall hållas i sådant skick, att utseendet av kvarnen med manhuset inte förvanskas.

Länsstyrelsen lämnar råd och anvisningar ifråga om underhållet av byggnader och vårderna av det kringliggande området.

Om ändring av byggnadsminnet i strid mot meddelade skydds-föreskrifter finnes nödvändig för att byggnaden skall vara till nytta eller om sådan ändring eljest kan anses påkallad av särskilda skäl, får länsstyrelsen enligt 3 § lagen om byggnadsminnen meddela tillstånd härtill.

Länsstyrelsen erinrar dessutom om följande bestämmelser i byggnadsstadgan:

50 §. Byggnad skall underhållas så, att hållfastheten icke äventyras samt brandfara, sanitär olägenhet eller vanprydnad icke uppkommer.

53 § 1 mom första stycket. Tomt skall, vare sig den tagits i anspråk för sitt ändamål eller icke, hållas i värdat skick.

Enligt 14 § lagen om byggnadsminnen länder detta beslut till efterrättelse utan hinder av förd klagan.

./. Besvarshänvisning, kammarrätten, enligt bilaga.

Beslut i detta ärende har fattats av styrelsen. I beslutet deltog landshövdingen jämte ledamöterna Sten Persson, Sture Jansson, Ulla Björk, Inge Pettersson, Rolf Kenneryd, Sven Fritzson, Allan Hydén, Erik Malmfors, Sven-Erik Lorentzon och Arne Remgård samt tjänstgörande suppleanterna Roland Bäckman och Berndt Westberg.

I den slutliga handläggningen deltog även länsråd Maj-Britt Sandlund, 1:e länsassessor Åke Andrén, länsarkitekt Stellan Haverling och länsantikvarie Lennart Lundborg, föredragande.

Johannes Antonsson

Lennart Lundborg,

1980-10-24

11.392-539-79

Bilaga

Karta och beskrivning

KopiaInskrivningsmyndigheten vid tingsrätten i  
Halmstad, Box 118, 301 05 HalmstadRiksantikvarieämbetet och Statens historiska museer,  
Box 5405, 114 84 Stockholm Rek MB

Landsantikvarien, Box 2073, 300 02 Halmstad

Nordiska museet, 119 21 Stockholm

Byggnadsnämnden i Halmstads kommun, Box 153,  
301 03 HalmstadKulturnämnden i Halmstads kommun, box 153, 301 03  
Halmstad

Planenheten

Juridiska enheten

Länsantikvarien

Harplinge hembygdsförening

Bestyrkes

*Britt Marie Sjöstrand*

# 9b STENINGE

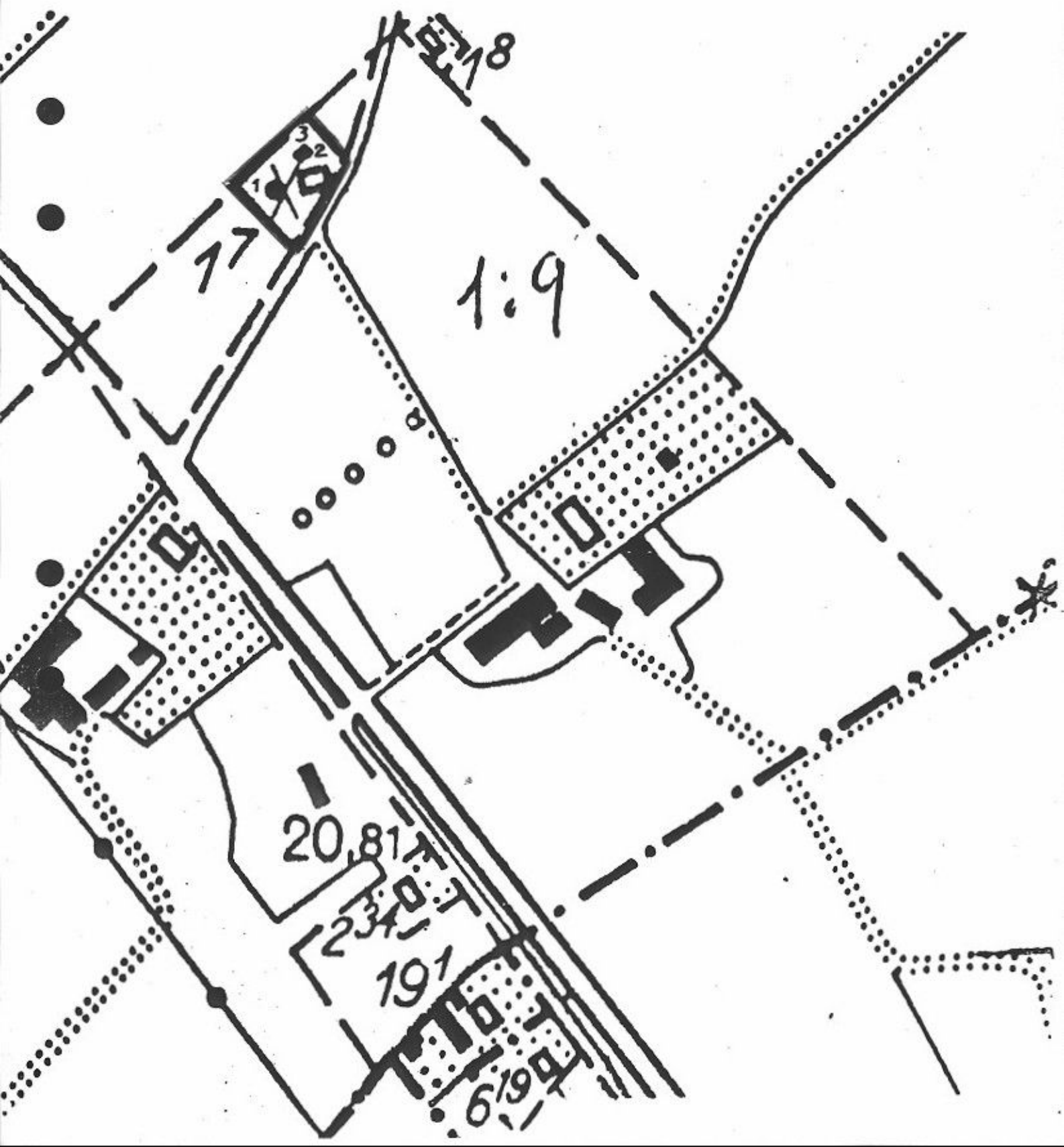
HALLANDS SÖDRA D:A  
HARPLINGE K:N  
HARPLINGE S:N

1: kvarnen

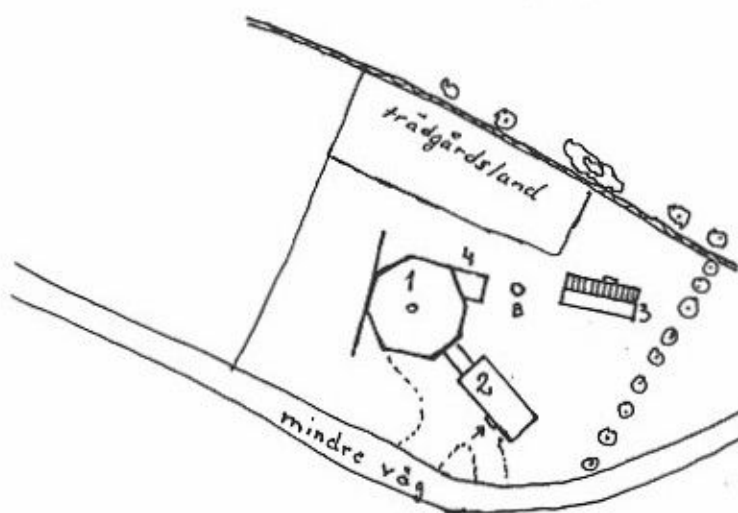
2: Magasin/boningshus

3: Svinhus

— Gräns för byggnadsminne



situationskiss  
Särdal 1<sup>7</sup>, Harplinge sn  
Halmstads kn  
79-03-06 LN

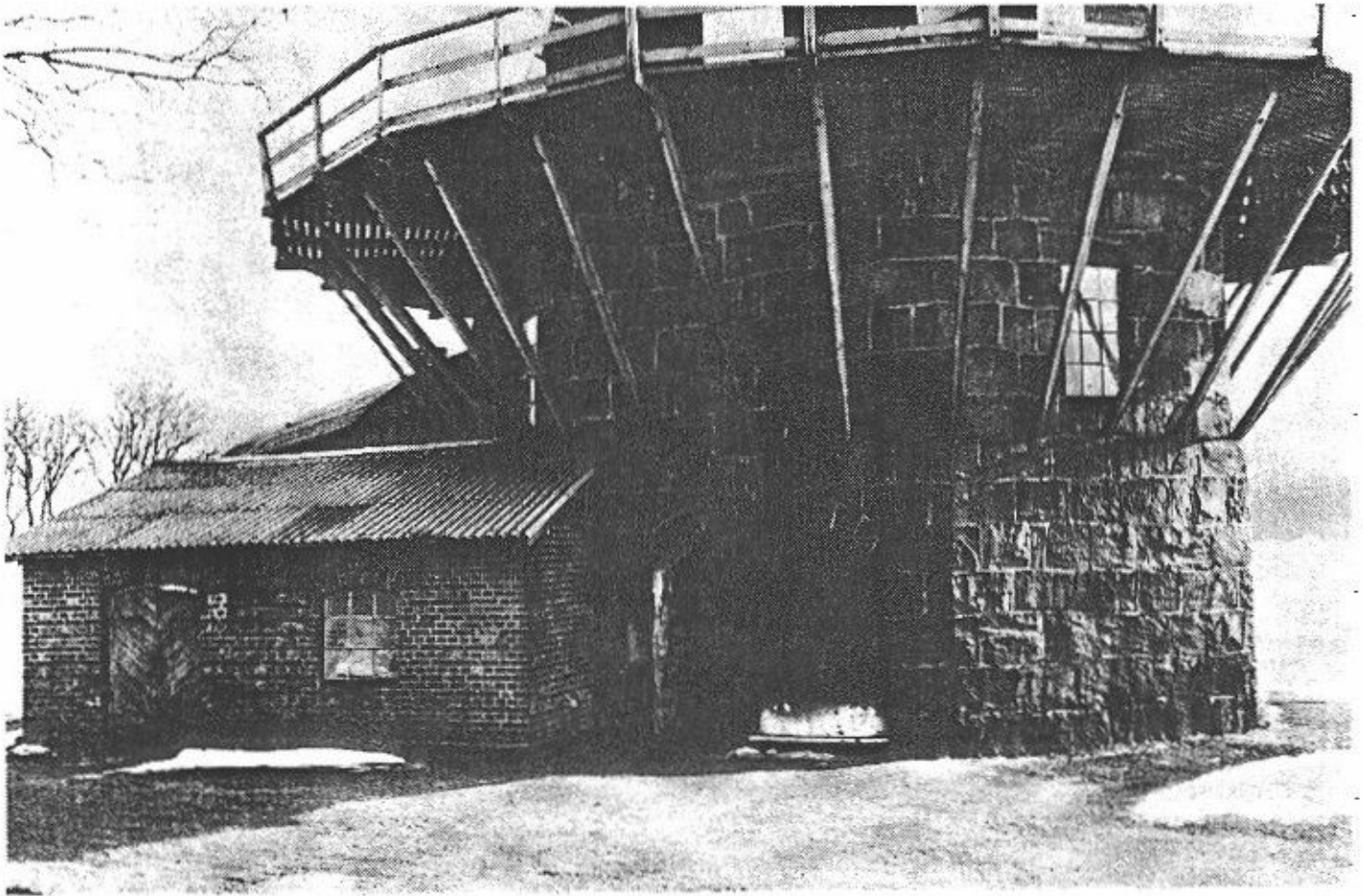


1. Kvarnen
2. Magasin/Boningshus
3. f.d Svinhus/Tvättstuga
4. Vedbod. f d maskinhus

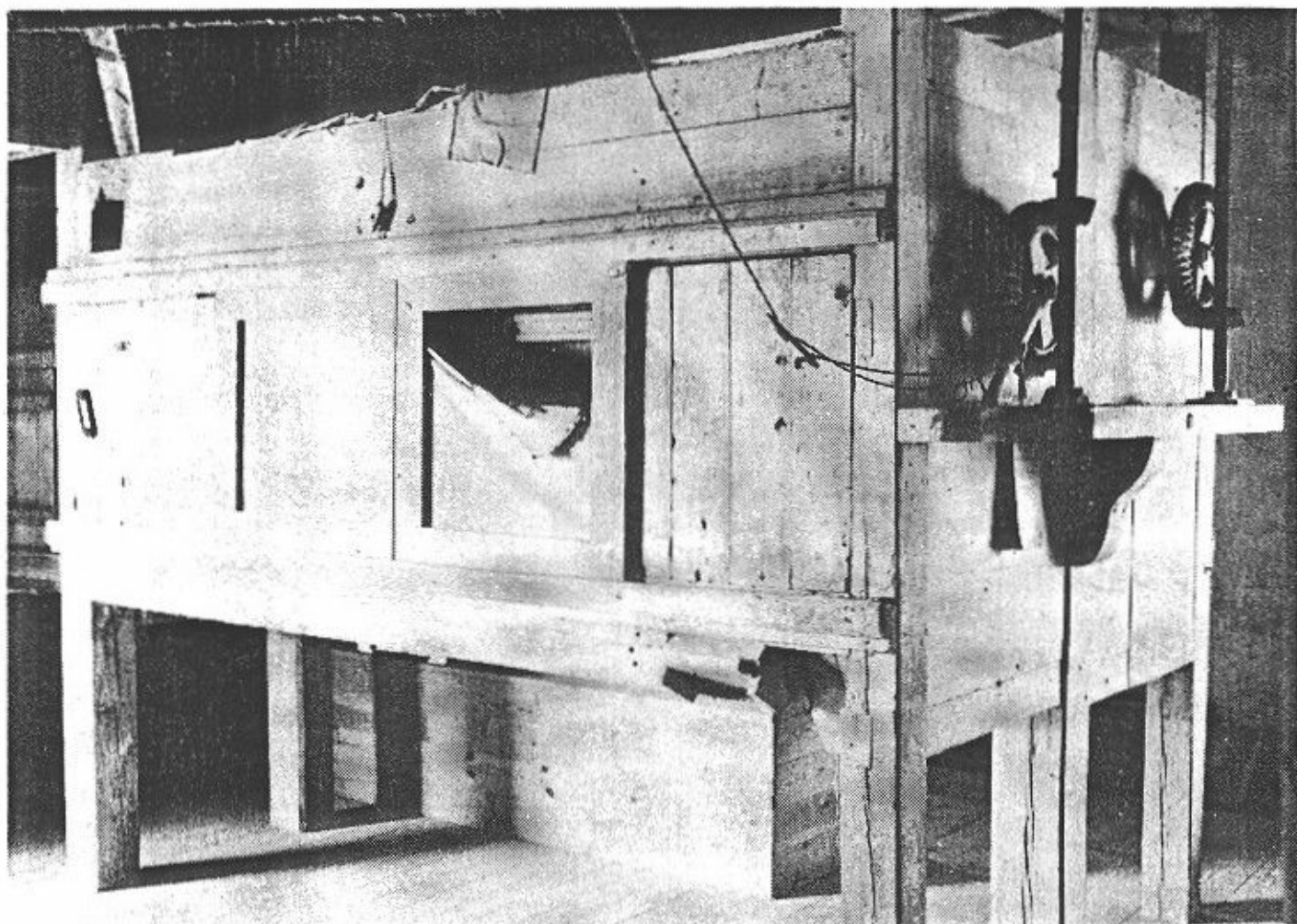


Särdals kvarn, Harplinge socken.  
Kvarnmiljön från Sv, med svinhus, kvarn och magasin/boningshus  
Foto: Lars Nelde 1979



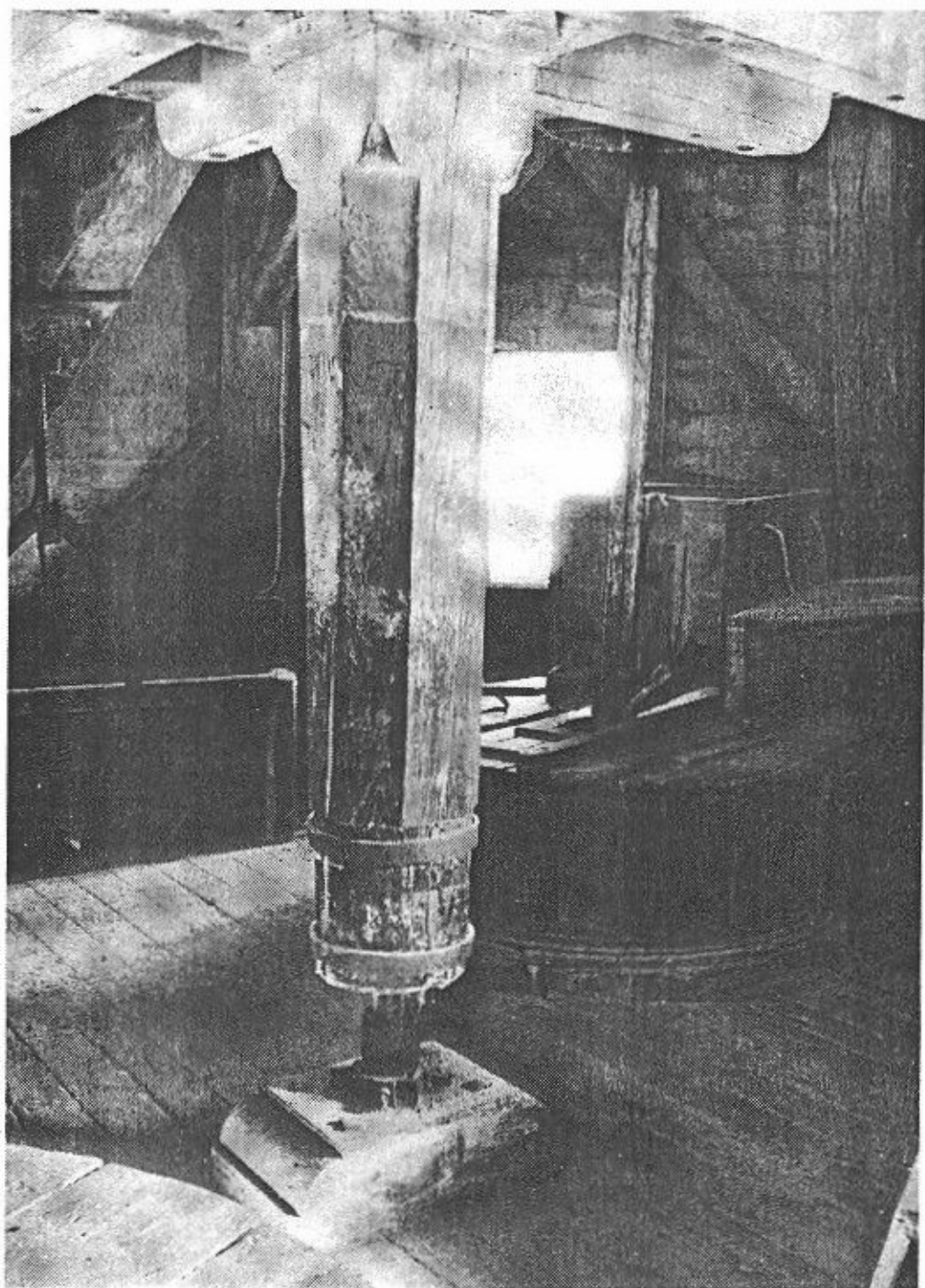


Stengrunden till Särðals kvarn, Harplinge socken  
Foto: Lars Nelide 1979

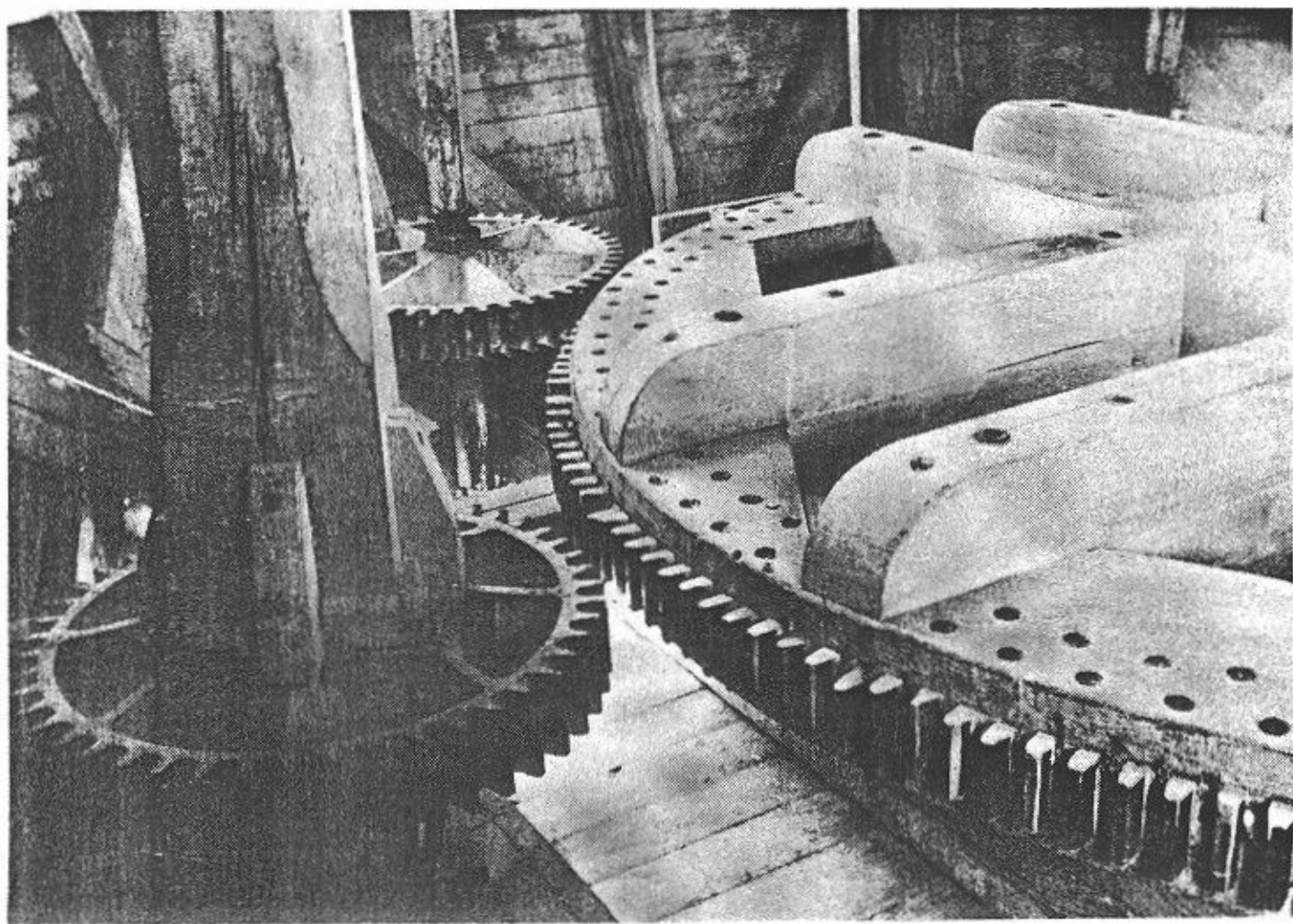


Särdals kvarn, Harplinge socken. Plansikt på andra våningen. Foto: Lars Nelde 1979





Särdals kvarn, Harplinge socken, Halmstads kommun.  
Interiör från det s k kvarnloftet (vån 4 enl planskiss)  
Stav av ek till stjärnhjulet i taket, behållare för  
kvarnstenarna samt lyftanordning till kvarnstenarna i  
fonden vid trappan.  
Foto: Lars Nellde 1979



Del av maskineriet i Sördals kvarn, Harplinge socken  
Foto: Lars Nelldé 1979.



Manbyggnaden vid Särdals kvarn, Harplinge socken  
Foto: Lennart Lundborg 1980.



Särdals kvarn, Harplinge socken. Svinhus  
Foto: Lars Nellde 1979



Dokumentation inför byggnadsminnesförklaring av Särdals kvarn, Särdal 1<sup>7</sup>, Harplinge socken, Halmstads kommun, Halland, utförd 1979-03-06 Lars Nellde

### Läges- och miljöbeskrivning

Kvarnen är belägen strax invid en asfalterad mindre väg i öppet åkerlandskap. Ungefär 200 meter väster om fastigheten löper kustvägen mellan Halmstad och Falkenberg. Närmiljön består av en mindre, gräsbevuxen gårdsplan med grusbelagd infart fram till huset och kvarnen. I norr löper en stengärdesgård kantad av lövträd och buskar. Ett mindre trädgårdsland mellan kvarnen och stengärdesgården. I nordost ligger mellan husen och vägen en lövträdsridå.

### Historik

Den 6 juni 1889 gick tolv Särdalsbönder ihop för att bilda ett bolag som skulle uppföra en väderkvarn på Särdal NO 1. Den nya kvarnen skulle ersätta en stubbamölla på samma plats, som tidigare hade brunnit ner. Kostnadsandelarna kom att belöpa på 900 kronor och dessutom skulle körslor göras motsvarande ett belopp på 111 kronor.

Förutom kvarnen skulle ett kombinerat boningshus/magasin och ett svinhus byggas. För uppförandet hölls en entreprenadauktion. Stenfoten till kvarnen kom att byggas av stenhuggaren Sven Persson i Lynga som gav det lägsta budet, 1 krona och 9 öre per kvadrataln sten. Allt material skulle sedan tillhandahållas på byggnadsplatsen av kvarnbolaget. Nästa auktion hölls den 13 maj 1890 och denna gång gällde det själva kvarnbyggnaden. Kvarnbolaget uppdrog åt kvarnbyggmästare Hans Persson, Åstorp att uppföra en s k holländsk väderkvarn med två sammällesstenar, en flor- och en toppsikt, en skalkvarn med rensmaskin enligt ritning, för anbudssumman 2000 kronor. I detta pris ingick fri kost och logi för byggmästaren och de arbetare som han hade med sig. Kvarnen skulle vara färdig för användning senast 1 oktober samma år.

I augusti antogs att byggmästare Nils Persson, Halmstad för 348 kronor skulle uppföra en magasinsbyggnad med tillhörande bostad.

Summan korrigerades sedermera till 430 kronor eftersom vissa ändringar gjordes. 1891 byggdes så ett svinstall av Anders Persson NO 5 Särdal och byggmästare Johannes Erlandsson, Lyngåkra för entreprenadsumman 600 kronor.

Så snart kvarnbyggnaden var färdig försökte bolaget få tag på en arrendator. Den årliga arrendesumman sattes till tio procent av anläggningskostnaden som uppgavs till 18 000 kronor. Att få tag på en duglig arrendator visade sig svårt och under tiden sköttes kvarnen av två "möllesvenner". Senare under året antogs emellertid en arrendator för 1 400 kronor. Under årens lopp kom beloppet att prutas och då det sista kontraktet skrevs 1905 uppgick arrendesumman till 750 kronor. Först 1893 fick delägarna utdelning på sina andelar och efter försäljning av kvarnen 1910 utbetalades slutligen 471 kronor till de tio återstående bolagsmännen. Därefter upplöstes bolaget och kvarnen övergick i enskild ägo.



Den köptes av lantbrukare Johan Petersson, Slätter som drev den på samma sätt som bolaget, genom arrendator. Under hans tid ändrades vingarna från segel till ett självreglerande system med s k jalusier. 1919 köptes kvarnen av Johan P Tullgren, Smålandsstenar. Strax efter hans tillträde 1920 gick kuggkransen, som kupolen med vingarna vilar på, sönder och måste ersättas. 1921 slog blixten ner och skadade vingarna så att nya måste tillverkas på ett kvarnbyggeri i Halmstad. Efter J P Tullgrens död 1927 drevs kvarnen av sterbhuset till 1932 då sonen Henry övertog den. När Tullgren köpte kvarnen fanns en s k kolgasmotor som hjälp vid vindstilla. Denna byttes ut mot en råoljemotor som inrymdes i den lilla utbyggnaden på kvarnens nordöstra sida. Råoljemotorn var i bruk fram till 1940 då den ersattes med en elektrisk motor, eftersom bristen på bränsle under andra världskriget omöjliggjorde oljedrift. Kvarnen var i drift fram till 1967.

#### Byggnadsbeskrivning

##### Kvarnen 1 enl planskiss - Exteriör

Den åttakantiga kvarnen består av sex våningar varav kvarnhuset upptar två våningar av kvadersten med en körport genom kvarnen i nordost- sydvästlig riktning.

De brunmålade dubbeldörrarna av bräder ligger indragna i huslivet. Bågformig överdel till portarna. Kvarnkroppen som smalnar av mot hättan är klädd med tjärad papp (svart). Hättan är lökformad och på den är fäst fyra vingar och drejare. En segelaltan av bräder löper runt kvarnen på tredje våningen. Altanen stöttas av träreglar mot kvarnhuset. Räcket runt altanen är av trä. Det ursprungliga järnräcket togs bort under 1940-talet. Fönster och dörrar på kvarnkroppen är målade vita. Åt nordost ligger en envåning utbyggnad i rött tegel på stengrund och med korrugerad eternit som taktäckning. I denna byggnad inrymdes den tidigare använda råoljemotorn. Idag fungerar huset som vedbod.

##### Interiör

Våning 1: Innehåller en stenlagd körport. På båda sidor om körporten ett rum med vitkalkade väggar. Enkla ofärgade bräddörrar med en del äldre beslag. Kraftiga takbjälkar. Ett fönster med järnspröjs (12 lufte) i djupa fönsternischer i varje rum. Skiljeväggar mellan körporten och rummen är av korsvirkeskonstruktion, men utan snedsträvor och med tegelfyllning. Från det norra rummet når man det ovanförliggande rummet medelst en trärappa.

Våning 2: Inrymmer det s k siktloftet. Trägolvet och vitkalkade väggar. Fyra fönster med järnspröjs (12 lufte) i djupa fönsternischer. Större delen av rummet upptas av siktrågen. En golvlucka till körporten. Siktloftet är förbundet med magasinsbyggnaden med en gång. I gården en enkel bräddörr.

Våning 3: Liggande panel på resvirke, ofärgat. Fyra fönster med spröjs (12 lufte). Två dörrar ut till segelaltanen. Smala dubbeldörrar innerst och halvdörrar utanför. Golvlucka. I våningen finns fyra par stöttor av trä till malningstrågen i våningen ovanför. En Triersmaskin för fördelning av säd finns i rummet och från denna leder fem träkanaler ned till sikten. Trätrumma från våningen ovanför. Dessutom ytterligare träkar för fördelning av säd.

Våning 4: Inrymmer det s k kvarnloftet. Liggande ofärgad träpanel på resvirke. Fönster som vån 3. Ett stjärnhjul av trä i taket samt drevhjul av järn. Vidare innehåller våningen fyra kvarnstenar i trä-behållare av stående bräder med behållare ovanpå.

Den kraftiga ekstaven till stjärnhjulet är fästad i golvet. Staven löper upp till hättan. Vidare finns en gripanordning för lyftning av kvarnstenarna. Dessutom en hissanordning.

Våning 5: Fyra fönster med spröjs (12 luftor) av senare modell. Liggande brädklädsel på resvirke, ofärgat. Vinschanordning. Horisontellt drivhjul.

Våning 6: Längst uppe i hättan. Innehåller den kraftiga axeln av järn (tidigare av trä) som vingarna är fästade vid. Vidare en glidbana som hättan glider runt på. Det stora kronhjulet som överför kraften till stjärnhjulet ligger vertikalt i hättan.

Magasin- och bostadshus 2 enl planskiss

Byggnaden är förbunden med kvarnen medelst en gång i gavelns andra våning. Huset har stomme av resvirke och bräder och är klätt med rödfärgad locklistpanel på masonit. Svart papp på det bågformade taket. Tvålufts fönster med spröjs av senare modell, vitmålade. I nedervåningen en del nya fönster utan spröjs. Låg stengrund. Skorsten av tegel.

I bottenvåningen inryms en lägenhet om två rum och kök samt en mindre förstuga. Lägenheten har fungerat som bostad åt kvarnskötaren. Lägenheten är moderniserad och bl a har den gamla bakugnen tagits bort. I ett av rummen en kakelugn som flyttats dit sedan den ursprungliga blivit funktionsoduglig. Ett badrum installerades för ca tio år sedan. I bottenvåningens västra del inrymdes tidigare ett magasin. Delar av den gamla inredningen finns kvar, men i stort är magasinet förändrat. Via en trärappa (ursprunglig) kommer man upp på övervåningen som varit magasin. Ett mindre rum utmed ena långväggen nyttjades som väntrum av bönderna medan säden maldes. Numera är magasinet ombyggt. Nya fönster. Breda golvbräder. Tunnvalvstak klätt med ofärgade bräder invändigt.

Svinhus/tvättstuga 3 enl planskiss

Svinhusdelen åt öster har stomme och fasad av kvadersten och tvättstugedelen åt väster stomme av resvirke med fasadklädsel av rödfärgad locklistpanel/liggande fasspantpanel.

Svinhusdelens interiör med alla svinbåsen är intakt. Den delen av byggnaden har små spröjsade fönster med bågformig överdel av fönsteromfattningen. I trähusdelen inrymdes tidigare en tvättstuga, delar av spismuren finns kvar. Skorsten av tegel med brätte. Taket är klätt med korrugerad eternit åt söder och med plattegel åt norr.

Vedbod tid maskinhus 4 enl planskiss

Råoljemotorn var tidigare inrymd i huset. Stomme och fasad av rött tegel på låg stengrund och med korrugerad eternit som taktäckning. Enkeldörr med fiskbensmönster. Fönster med järnspröjs (9 luftor).

Kulturhistorisk bedömning

Kvarnbyggnaden är förutom mindre ändringsarbeten intakt i både interiört och exteriört avseende. Den är en god exponent för en kvarntyp som varit vanlig i Skåne och södra Halland, men som p g a rationaliseringar m m till stor del kommit att försvinna ur landskapsbilden. Genom sin representativitet utgör kvarnen ett inslag i landskapsbilden som på ett bra sätt förmedlar kunskaper om äldre tiders bostads- och arbetsförhållanden, sociala villkor, teknik och estetiska ideal. Den är således att betrakta som synnerligen märklig ur kulturhistorisk synvinkel.

Kvarnen kompletteras med ett bonings/magasinshus, sammanbyggt med kvarnen medelst en gång i andra våningen samt en tvättstuga/svinhus. Boningshuset/magasinet är delvis förändrat. Utvändigt genom nya fönstertyper och invändigt genom modernisering av lägenheten och delvis även i magasinsdelen. Husets ursprungskaraktär är ändå välbevarat. Svinhuset/tvättstugan är relativt intakt både in- och utvändigt. De båda husen ger tillsammans med kvarnen den fulla förståelsen av kvarnen som arbets- och bostadsmiljö.

Tillägg:

Anticimex har i september 1980 behandlat kvarnen mot insektsangrepp. Riksantikvarieämbetet har därvid ställt medel till förfogande.