



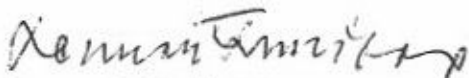
Vapnö slott. Foto Lars Nellde 1979.

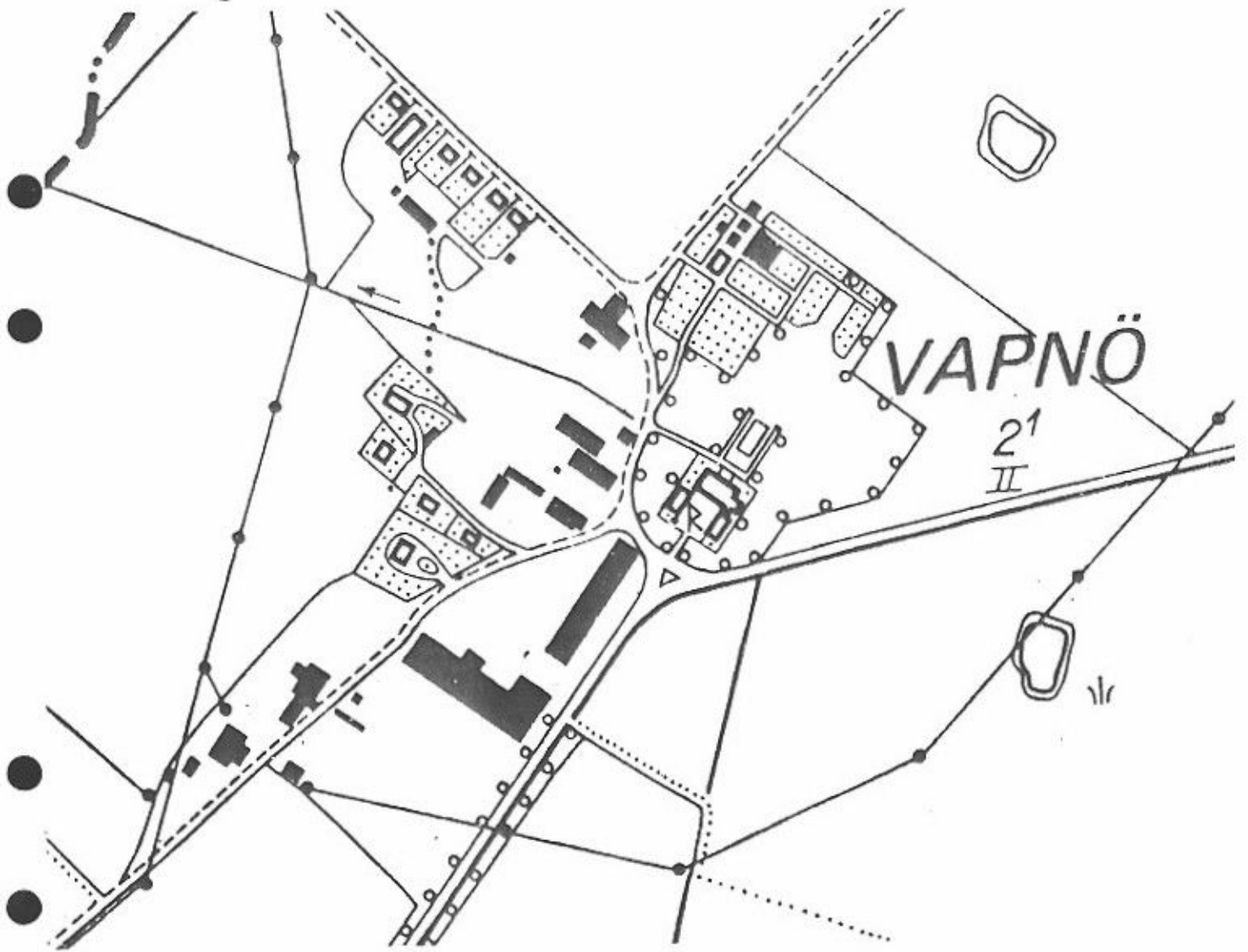
DOKUMENTATION AV VAPNÖ SLOTT

F Ö R Ö R D

Föreliggande dokumentation av Vapnö slott inför byggnadsminnesförklaring har utförts av fil.känd Lars Nellde 1979. Genom bönäget bistånd genom riksantikvarieämbetet har denne kunnat anställas vid länsstyrelsen i olika etapper. Plankartorna har renritats av Barbro Bengtsson länsstyrelsen. Fasadritningarna har hämtats från arkitekt Hans Nygrens material vid restaureringen 1978. Vid genomgång av texten har fru Beatrice Stael von Holstein i hög grad varit behjälplig.

Ytterligare arkivmaterial förvaras hos länsantikvarien.


Lennart Lundborg



Dokumentation inför byggnadsminnesförklaring av Vapnö slott, Vapnö 2:1, Vapnö socken, Halmstads kommun, Halland utförd i mars 1979 av Lars Nelide, länsstyrelsen

Läges- och miljöbeskrivning

Vapnö slott ligger i ett öppet, lätt kuperat odlingslandskap ungefär en halv mil norr om Halmstad. En asfalterad väg leder förbi godset i sydvästlig-nordostlig riktning. Närmiljön kring de i skyddsföreskrifterna avgränsade området begränsas av ovan nämnda väg samt av en mindre väg. Inom det triangulära "skyddsområdet" ligger slottet med två flygelbyggnader, trädgårdsmästarbostad, växt- och uthus samt slottsparken. Godsets övriga byggnader (ekonomibyggnader) ligger i väst och sydväst. Utmed den asfalterade vägen växer en allé med stora lövträd och utmed den mindre vägen en lövträdsridå, som även sträcker sig runt övriga delar av slottsparkens närmiljö. Parkområdet kringgärdas i öster och norr av en kraftig granhäck. Den stora parkanläggningen består av stora gräsmattor med symmetriskt anlagda häckar och buskar axiellt mot manbyggnaden och dessutom finns stora lövträd runt om i parken. Frukttträd och bärbuskar samt trädgårdsodlingar ligger i den västra delen av parken. En rektangulär damm är placerad framför manbyggnaden och flera gruslagda gångar leder runt i parken.

Till den stenlagda gårdsplanen med de kring manbyggnaden symmetriskt lagda flygelbyggnaderna leder en stenbelagd stenbro. Stengardister kantar bron och två murpelare i bandkvader flankerar stenbrons fäste på gårdssidan. Runt gårdskomplexet finns en numera igenfylld vallgrav med stenlagda sidor. Stora lövträd kantar vallgraven. Mot trädgårdssidan vetter en altan med stödmurar av kvadersten med trappor åt sidorna. Altanen byggdes om till sitt nuvarande utseende 1938-41, då en ingång till källaren togs upp. Svarta järnräcken leder runt altanen som till del omges av stora buskar. Tidigare ledde en trappa rakt ner mot trädgården och den då runda dammen. På en ägomätningsskarta från 1870-73 är den runda dammen utmärkt med ett flertal gångar runt om. På kartan syns också den då större parkanläggningen med sina raka gångar.

Historik

Vapnö finns omnämnt redan under början av 1300-talet, då gården benämndes Wacnö, Wapnöghe och i danska handlingar Waagnöe och Waapnö. Genom testamente kom godset 1379 att tillhöra Vadstena kloster. Efter att det hade friköpts 1409 indrogs det till kronan 1410 och förblev så fram till 1419.

Det gamla Vapnö ödelades vid en brand 1733. Säteriet ägdes då av Magnus Stenbocks söner, majoren Fredrik Magnus och kaptenen Carl Stenbock. Den förre sålde omkring 1740 sin del av Vapnö till Georg Bogislaus Stael von Holstein. Denne förvärvade även den andra hälften av säteriet 10 år senare på exekutiv auktion. Troligtvis var det under 1750-talet som han lät uppföra den nuvarande manbyggnaden med två envåningsflyglar. Gården har därefter varit i samma släkts ägo.

De nya byggnaderna uppfördes på den gamla borgholmen, som i äldre tid på ena sidan begränsades av en liten sjö, där nu trädgården är belägen, och på de andra av grävda-kanaler. Då S P Bexell i början av 1800-talet beskriver Vapnö var dessa kanaler ännu i behåll. Gårdsbyggnaderna har inte genomgått några större exteriöra förändringar sedan de uppfördes. Taken var dock under senare delen av 1800-talet täckta med tegel. Förmodligen fram till 1940-talet. 1938-41 utfördes emellertid en del ändringsarbeten då bl a altanen mot trädgårdssidan byggdes om. Vidare byggdes den sydöstra flygeln (C), ihop med manbyggnaden med en gång (serveringsgång). Även interiört utfördes en del ändrings- och reparationsarbeten. Under 1950-talet byggdes så hissen på den östra gaveln.

Interiört har kontinuerliga reparationer utförts, bl a har de flesta rummen upprustats. Enligt obekräftade uppgifter inreddes inte andra våningen förrän under 1800-talet. Från en brandförsäkringskarta från 1900-talets början kan utläsas, att det inom ett avstånd av 60 meter från manbyggnaden fanns sammanlagt 26 byggnader, inkluderande arbetarbostäder, ekonomibyggnader, växthus m m.

1968 omfattade Vapnö totalt 3.850 har varav 2.075 har åker. 1977-78 gjordes stora reparations- och förstärkningsarbeten på flyglar och vallgravsmurar, då risk förelåg, att en flygel skulle rasa ner i vallgraven. Huvudbyggnad, flyglar samt murpelare mot trädgård och vid gårdsinfarten putsades vid denna tidpunkt och färgades i gula och vita kulörer. I den västra flygeln har gårdskontoret varit inrymt, åtminstone sedan 1800-talets slut. Vindsvåningen har tidvis utnyttjats som bostad. I den östra flygeln (C) har köket varit beläget sedan lång tid tillbaka.

Beskrivning av byggnaderna Manbyggnaden (A) enl planskiss

Exteriör

Den i "herrgårdsgult" med vita detaljer avfärgade huvudbyggnaden är uppförd i två våningar med inredd vindsvåning. Den rappade byggnaden har brutet tak med avvalmade gavlar till det översta takfallet. Taket är klätt med naturligt oxiderad kopparplåt och på taket finns fyra skorstenar, ävenledes klädda med plåt. Två av dessa härstammar från början av 1900-talet då nya spisar uppfördes (se interiörbeskrivning). Åt trädgårdssidan finns två takkupor med segmentformade överdelar. Vidare tre små takfönster. På gårdssidan är i vindsvåningen upptagen en stor takkupa med bågformig överdel. I takkupan två spröjsade fönster (2x2 lufter). Takkupan förmodligen utbyggd under början av 1900-talet. Mot gården vetter en ingångsportal med ovanförliggande balkong som nås genom övre hallen i andra våningen. Portalen har profilerade omfattningar och är avfärgad i vitt. På vardera sidan om portalen finns två breda vita pilastrar i bandkvader. Gördelgesims och tandsnittsfris under takfoten i vitt. Tandsnittsfrisen bryts av vid takkupan och har där istället en rak list. Den segmentformade överdelen på takkupan har ävenledes gesims och list under takfoten. Gårdssidan har fem fönsteraxlar med tvålufts spröjsade fönster (2x4 lufter)

Trädgårdssidan betonas av fyra i mittpartiet placerade pilstrar i samma utförande som gårdssidans. Även här gördelgesims och tandsnittsfris. Sockeln som skjuter ut ca 1 dm är svartmålad och listverket ovanför är avfärgat i vitt.

På den östra gaveln är uppförd ett hisshus klätt med kopparplåt. Dessutom finns en balkong på andra våningen. Gavlarna har inte tandsnittsfris.

Interiör rumsnumreringen anknyter till planritningarna.

Rum 1 - Entréhall

Ingången har ljusbruna träfärgade dubbeldörrar med profilering. Väggarna är vitmålade och två fönsternischer finns mot gården.

I själva entréhallen är väggar och taket vitkalkade. Golvet lagt med kalkstensplattor. Vitmålad taklist. Golvlist och dörrfoder är målade i grå marmorimiterande teknik. Rundbågiga dörrvalv till passagen mot rum 2 och till trappan till andra våningen. Mot rum 4 en glasad dubbeldörr, även denna målade i marmorimiterande teknik, liksom fönsternischer, dörrar och dörrfoder. Invändiga fönsterluckor. En väggspis (s k cheminné) av grå marmor är belägen mot innerväggen. Spisen byggdes i början av 1900-talet. Mot entrén dubbeldörrar av ek med glasad överdel och profilerad nederdel, bl a en uthuggen ros.

I passagen till rum 2 är väggarna vitkalkade på grovputs. Taket är vitkalkat och golvet lagt med kalkstensplattor. Fönster, dörrar och dörrfoder målade i marmorimiterande teknik. Dubbeldörr till källaren med rundfönster i ovan delen och med profilerad omfattning. En stenrelief är placerad på väggen ovanför dörren till rum 2.

Rum 2 - Biblioteket

Parkettgolv. Vägghasta skåp och bröstpanel är målade grönmelerade liksom dörrarna och de profilerade dörrromfattningarna. Väggarna är putsade och avfärgade i mörkt rosa. Dörrkarmarna har kassetter.

Rum 3 - Salong

Parkettgolv. Vitkalkade väggar och tak. Vitmålade golv- och taklister liksom dörrarna och dörrromfattningarna. Djupa vitmålade fönsternischer. I rummet en hög skänkkalelugn av blådekorerade fajansplattor. Den anses vara från tiden omkring 1700. Den är sammansatt av bitar från kakelugnar, som tidigare funnits i huset. Nederdelen avbildar bibliska motiv.

Rum 4 - Vardagsrum

Målat i djuprött. Boasering på väggarna med markerad bröstningspanel. Golv- och taklist. Taket är målat med guldfärg och har en målad takdekoration med lagerkänsmotiv. Parkettgolv. Mot entrén dubbeldörrar med glasad överdel med spröjs. Mot rum 3 fyllningsdörr. En dubbeldörr med glasad överdel med spröjs samt överljus och en del äldre beslag leder ut mot altanen på trädgårdssidan. På innerväggen en spis (s k cheminné)

av grå marmor, uppförd omkring år 1900. Inpassade i väggarnas boasering finns tre nordholländska vedurer (Delft eller Gouda) med allergoriska motiv. Vedurer liksom de tre dörröverstyckena placerades där ungefär år 1750, d v s då slottet återuppfördes.

Rum 5 - Karbinett

Rummet benämns 1700-tals karbinett och synes vara ursprungligt. Parkettgolv. Två fyllningsdörrar, varav den mot rum 4 är den i huset vanligast förekommande med sex fyllningar och den mot rum 6 en fyrfyllningsdörr av 1700-talsmodell. Rummet är inrett med en från byggnadstiden härstammande bröstpanel över vilka väggarna är indelade i fält med blommiga sidentapeter. Väggfasta vitrinskåp med fyllningar. Fönsternischer med sittbänkar av trä, och fönsterluckor (invändiga). Liknande fönsterluckor har tidigare funnits i stora delar av huset. Samtliga trädetaljer är målade blåvitmelerade med inslag av vitt. Vitmålat vävtak. Bred vitmålad taklist. I nischen mellan de väggfasta skåpen står en vit gustaviansk kolonkakelugn med meandermönster, vegetativa ornament och allergoriska figurer. Över dörrarna finns två dörröverstycken liknande de i rum 4.

Rum 6 - Matsal

Trägolv indelat i stora rutor. 1700-tals fyrfyllningsdörrar mot rum 5 och 1 målade ljust grå i marmorimiterande teknik. Samtliga väggar och fönsternischer är målade i marmorimiterande teknik. Bröstpanelen i ljust grått och övriga delar av rummet i ljust gult. På väggarna är målade illusoriska joniska kolonner. Rummet har tidigare varit avdelat och de kvarvarande väggmurarna har målats som kolonner med postament. Även taket är illusionsmålat, föreställande vita moln mot ljust blå himmel. Bred taklist. Utmed väggarna en rad med kalkstensplattor. Från matsalen som upptar husets östra gavelparti kommer man in i serveringsgången som sammanbinder manbyggnaden med flygel C.

Andra våningen rum 7-14

Rum 7 - Övre hall

Till hallen leder en kalkstenstrappa från nedervåningens entréhall. Vitmålade väggar och tak. Parkettgolv. Ljust grå marmorimiterande dörrar, karmar, lister och fönsternischer. Mot rum 9 en dubbeldörr och mot balkongen på gårdssidan en dubbeldörr med glasad överdel och överljus. I hallen finns ett trappräcke av svart smidesjärn från slottets byggnadstid med Stael von Holsteins och Horns vapen. Ett trappräcke i svart smidesjärn från 1950-talet vid trätrappan till vindsvåningen.

Rum 8

Trägolv av bräder. Fyllningsdörr till hallen. Gråmålade vävväggar samt tak. Tak- och golvlister målade ljust rosa liksom fönsternischerna.

Rum 9 - Festsalen

Trägolv av bräder. Vitmålade väggar och tak. Golv- och taklist.

Takros. Höga döbattangdörrar av 1700-talsmodell till rum 7, 10 och 11. Dubbla till rum 11. Vitmålade fönsterdetaljer.

Rum 10

Trägolv av bräder. Vävtapet på väggarna. Golv- och taklist. Bröstningslist. Vitmålat tak. Väggarna är målade vita under bröstningslisten och turkos ovanför.

Rum 11

Parkettgolv. Gula vävtapeter. Bröstpanel. Döbattanger till rum 9 och 12.

Rum 12

Parkettgolv. Ovanför bröstpanel ljus beige tapet, under tapet med blom- och fjärilsmotiv.

Rum 13

Parkettgolv. Ovanför bröstpanelen ljus beige gul målad vävtapet, under mörkare ton. Vita fönsternischer. Dubbeldörr med glasad överdel på gaveln till balkong. Breda golv- och taklister. Gjutjärnskaamin.

Rum 14

Kök. Linoleummatta på golvet. Vit tapet ovanför skåpsinredning i ek och kakel. Vitt målat tak.

I utrymmet mellan rum 11 och rum 14 finns (närmast rum 14) tvättstuga med toilett och närmast rum 11 badrum med gråmelerat marmorgolv- och kakelklädda (brunrosa) väggar.

Vindsvåningen rum 15-20

Rum 15

Vitmålat tak och ljus rosa väggar. Vit golvlister och smal taklist. Sovalkov. Liten vit kakelugn. Vitmålad fyllningsdörr till hallen. Tvättrum i en liten avbalkning.

Rum 16

Trägolv av bräder. Vitt tak och väggarna är tapetserade med blommiga tapeter. Vitmålad fyllningsdörr till hallen. Enkeldörr till rum 15. Sovalkov med avbalkade garderober och tvättrum.

Rum 17

Trägolv av bräder
Parkettgolv. Creméfärgade väggar och fönsterdetaljer. Vitmålat tak. Golvlist. 1800-tals fyllningsdörr till hallen. Enkeldörrar till badrum och garderob.

Rum 18

Fält av rosa tapeter med handmålade blombårder på de i övrigt vitmålade väggarna, vitmålat pappspänt tak. Vitmålade tak- och golvlister. Trägolvs av bräder. 1800-tals fyllningsdörr till hallen. Smal fyllningsdörr till rum 19. Flera sprickor i väggarna.

Rum 19

Grönmålat brädgolv. Gulvita väggar och vitmålat tak. Golv- och taklist.

Rum 20 - Hall

Trägolv av bräder. Blommiga gröna tapeter på väggar och i taket. Enkla golv- och taklister.

Flygelbyggnaderna B och C

Exteriör

Flyglarnas exteriörer överensstämmer i färgsättning med huvudbyggnaden. De brutna och valmade taken är liksom manbyggnaden klätt med kopparplåt. Mellan manbyggnaden och flygel B är uppförd en mur med bågformig öppning mot trädgårdssidan. Flyglarna har bruna profilerade dubbeldörrar av ek med en del äldre beslag. De är envåniga men har vindsvåning. Vita listverk vid takfoten och profilerade hörnpilastrar. En del takfönster. Likaledes svartmålad sockel med vitavfärgad list ovanför.

Interiörer

Kontorsflygeln B enl planskiss

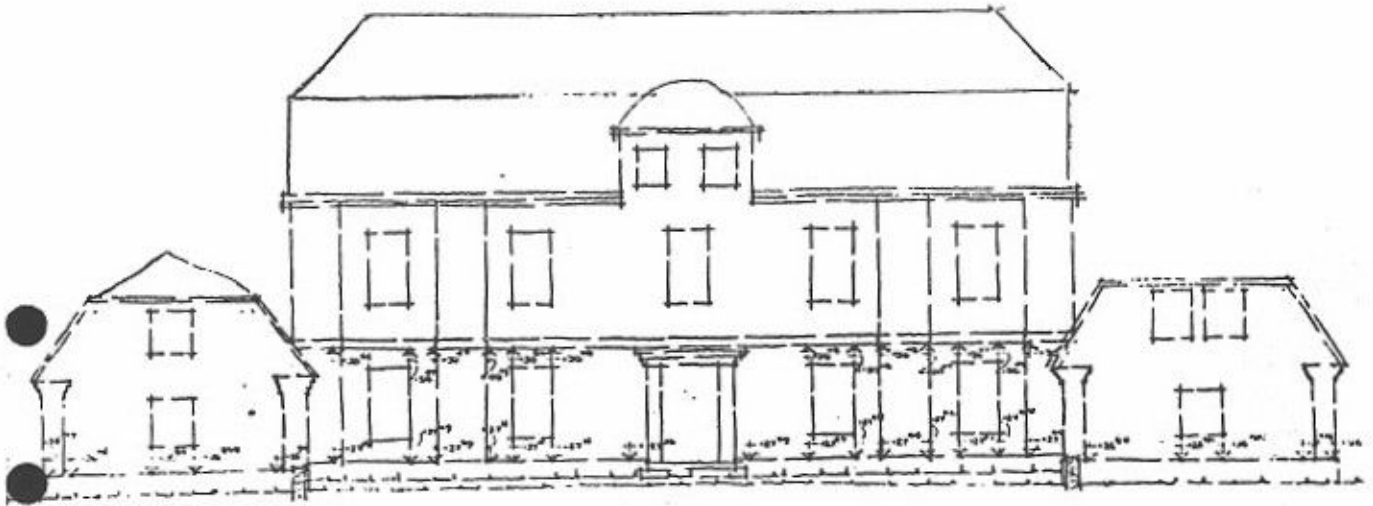
Den ursprungliga planlösningen till stor del kvar. Kontinuerligt reparerat och moderniserat. Sena brunbetsade dörrar varierat med fyrfyllningsdörrar-bruna. I det södra kontorsrummet parkettgolv och vitmålade vävtapetväggar samt en kakelugn, vit, från sent 1800-tal. Förstugan bäst bevarad med kalkstensplattor på golvet och träpanel på väggarna. Övriga rum har nya material på väggarna och heltäckningsmattor på golven.

Köksflygel C enl planskiss

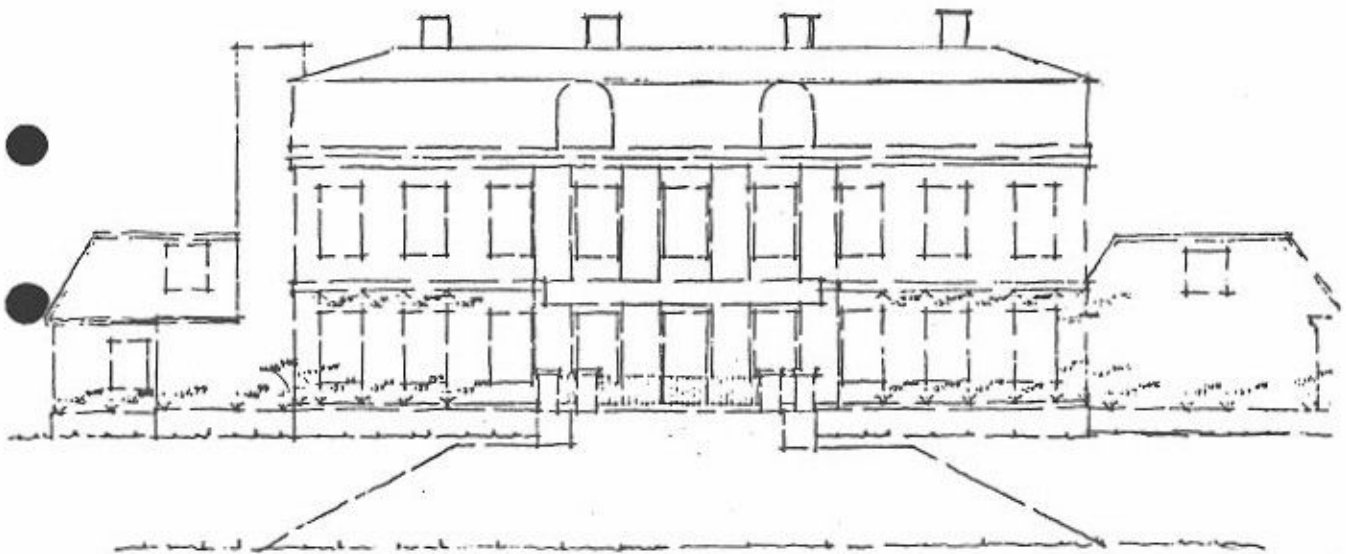
Något modifierad planlösning. Reparerat och moderniserat. Förstugan har stenlagt golv. Bakstuga med bevarad bakugn som målats röd och som satts igen. I utbyggd del till köket (1941) inryms tre stora frysskåp. I det sydöstra rummet en modernare väggspis.



Slottet från trädgårdssidan. Omfärgning pågår
Foto: Jan Stenklint 1977.



FASAD 1

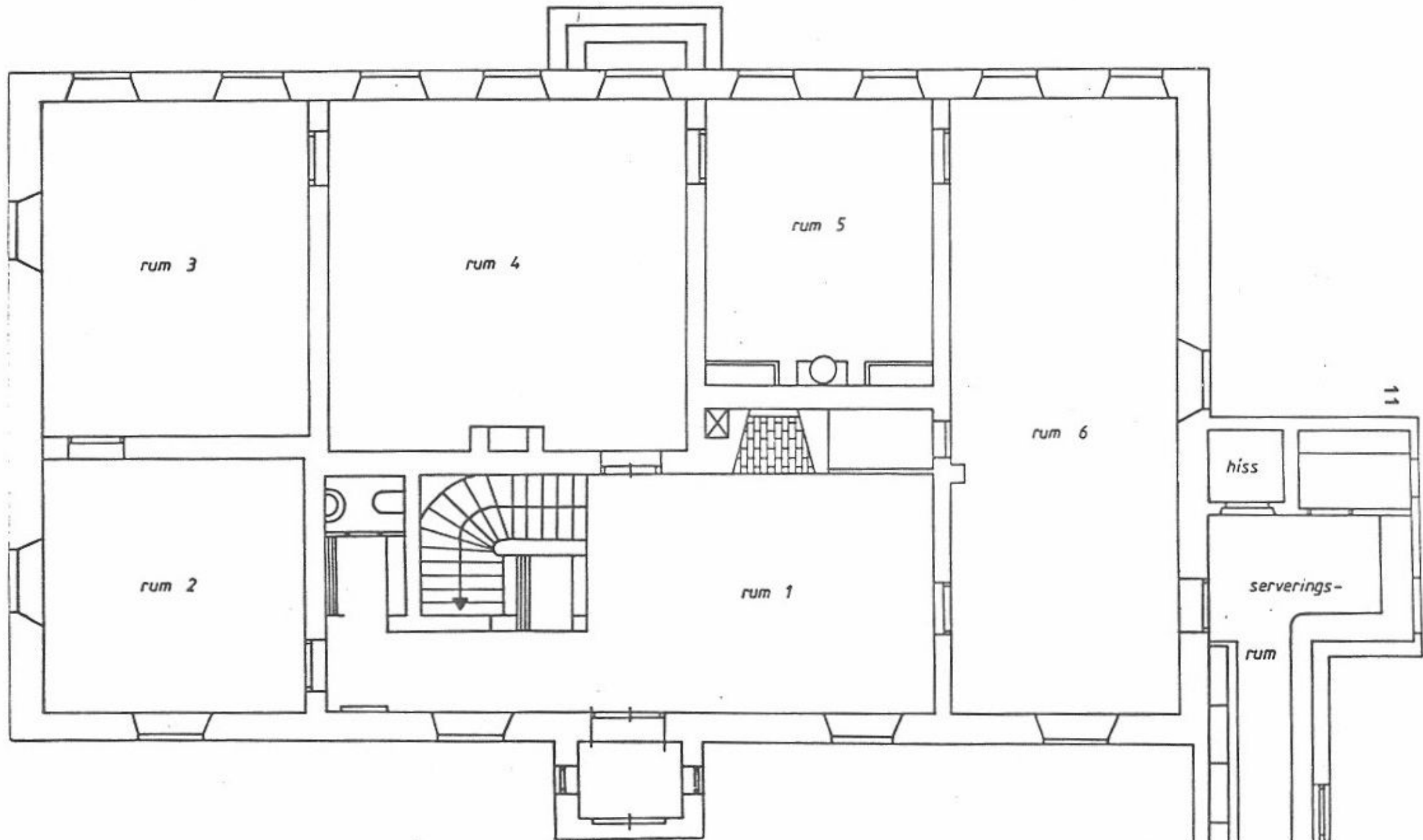


FASAD 2

Vapnö Slott

Planritning bottenvåning

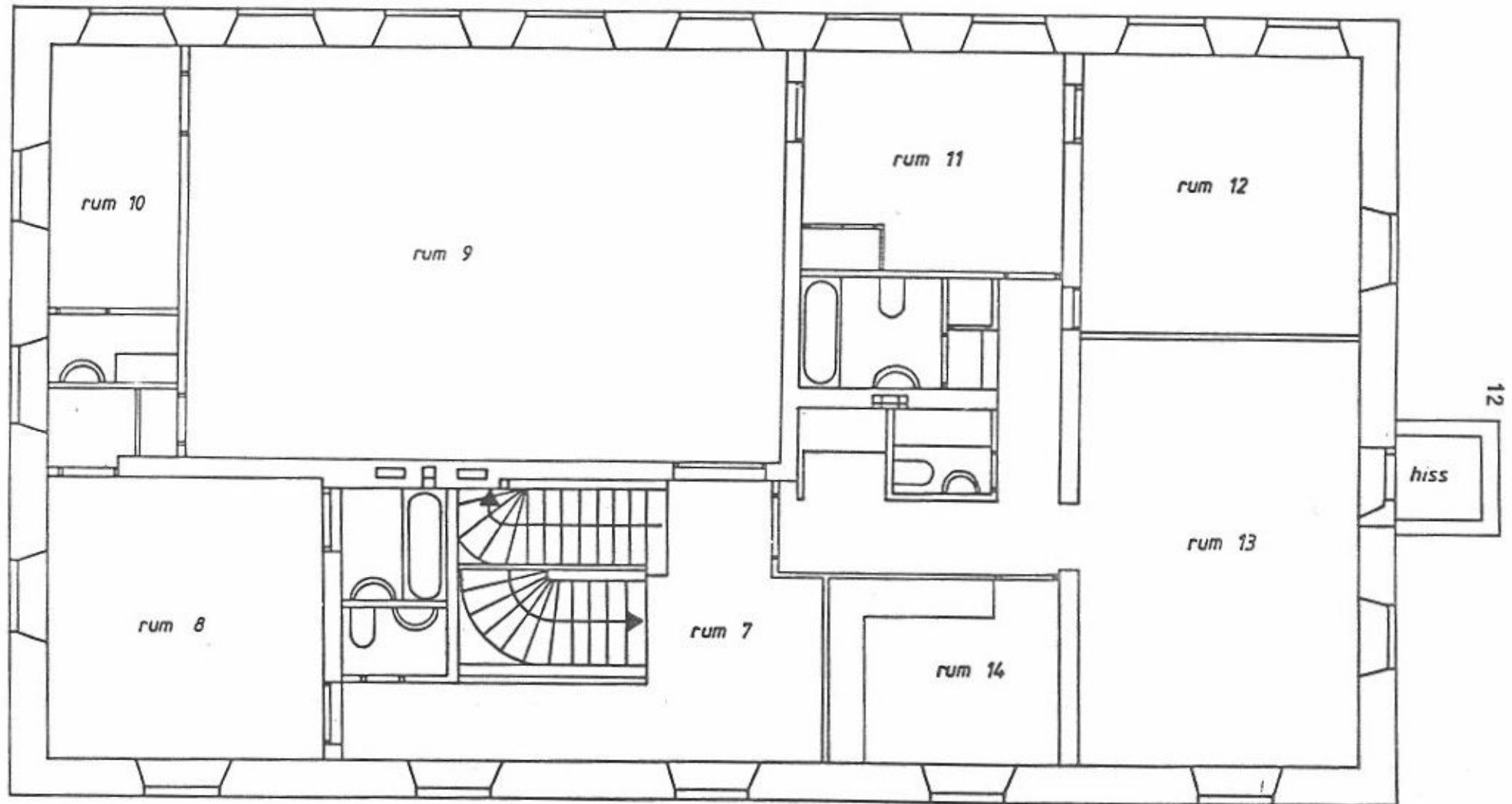
Skala 1:100



Vapnö Slott

Planritning 2:a våningen

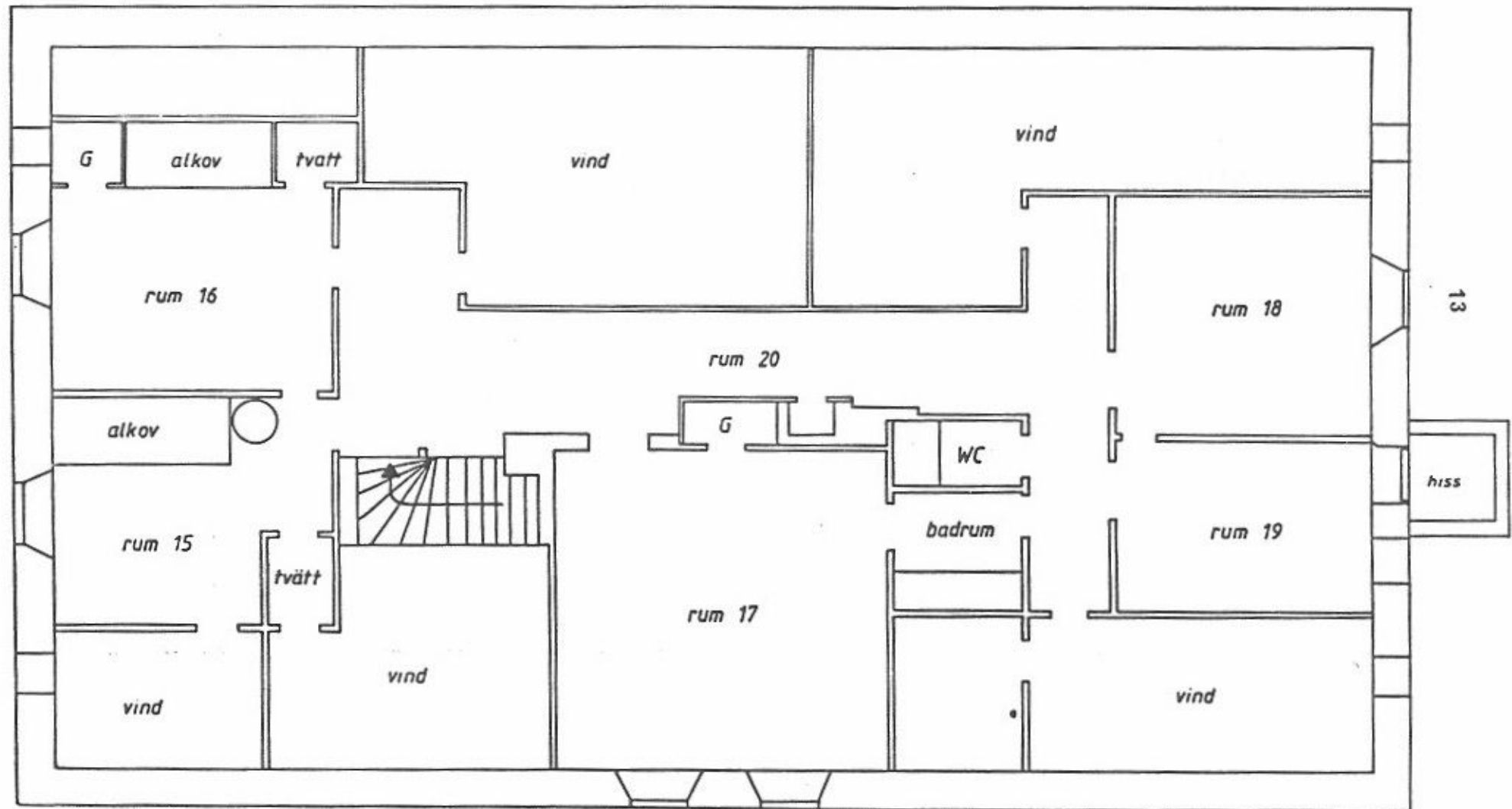
Skala 1:100

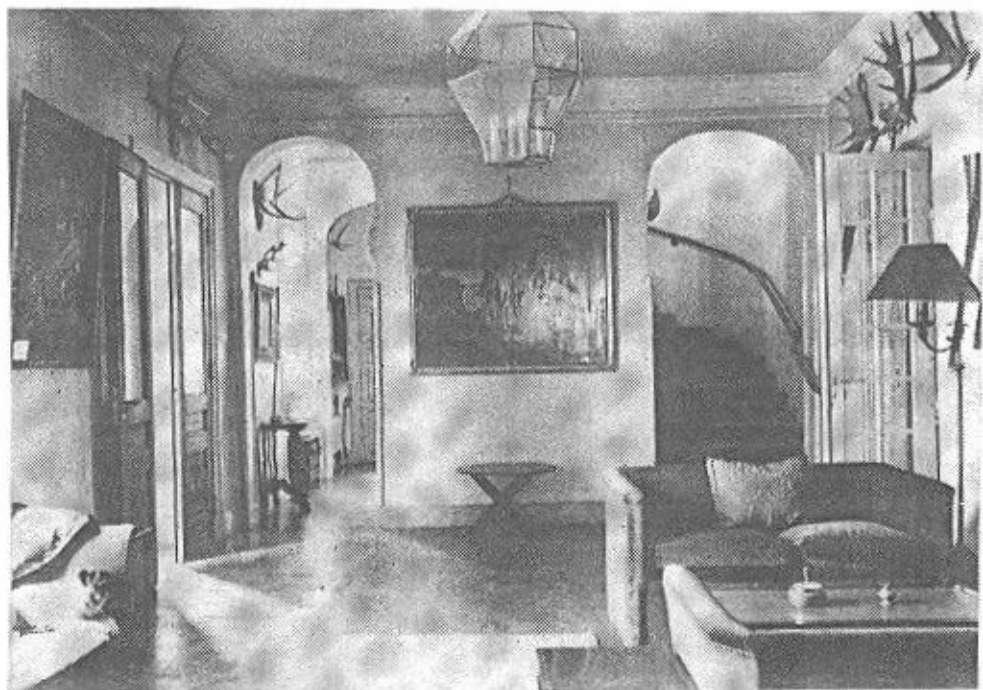


Vapno Slott

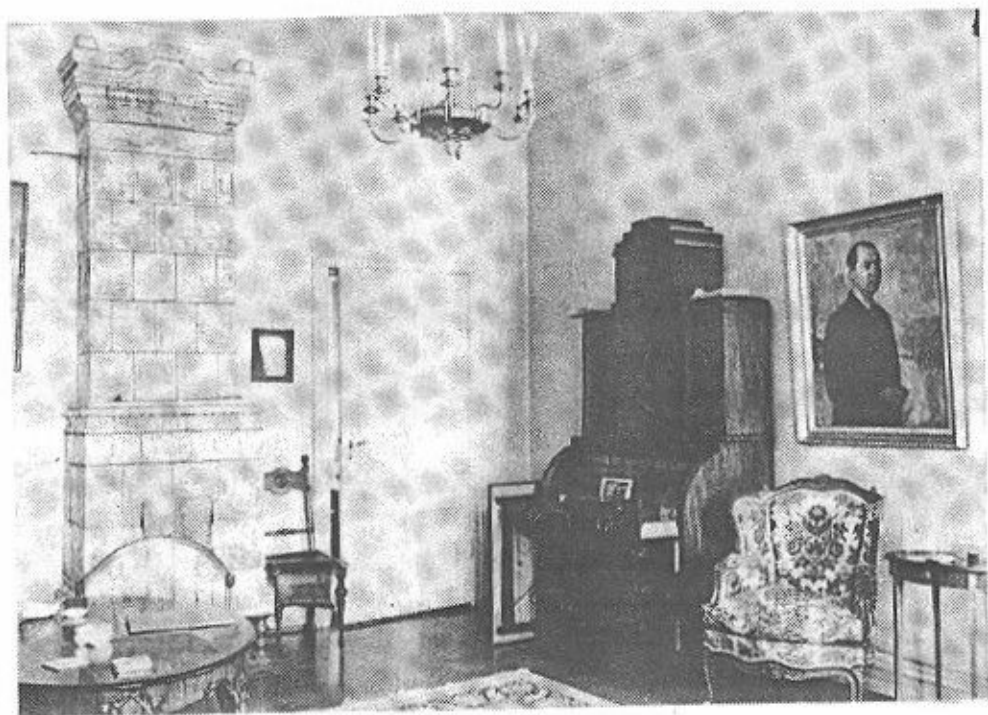
Planritning vindsvåning

Skala 1:100

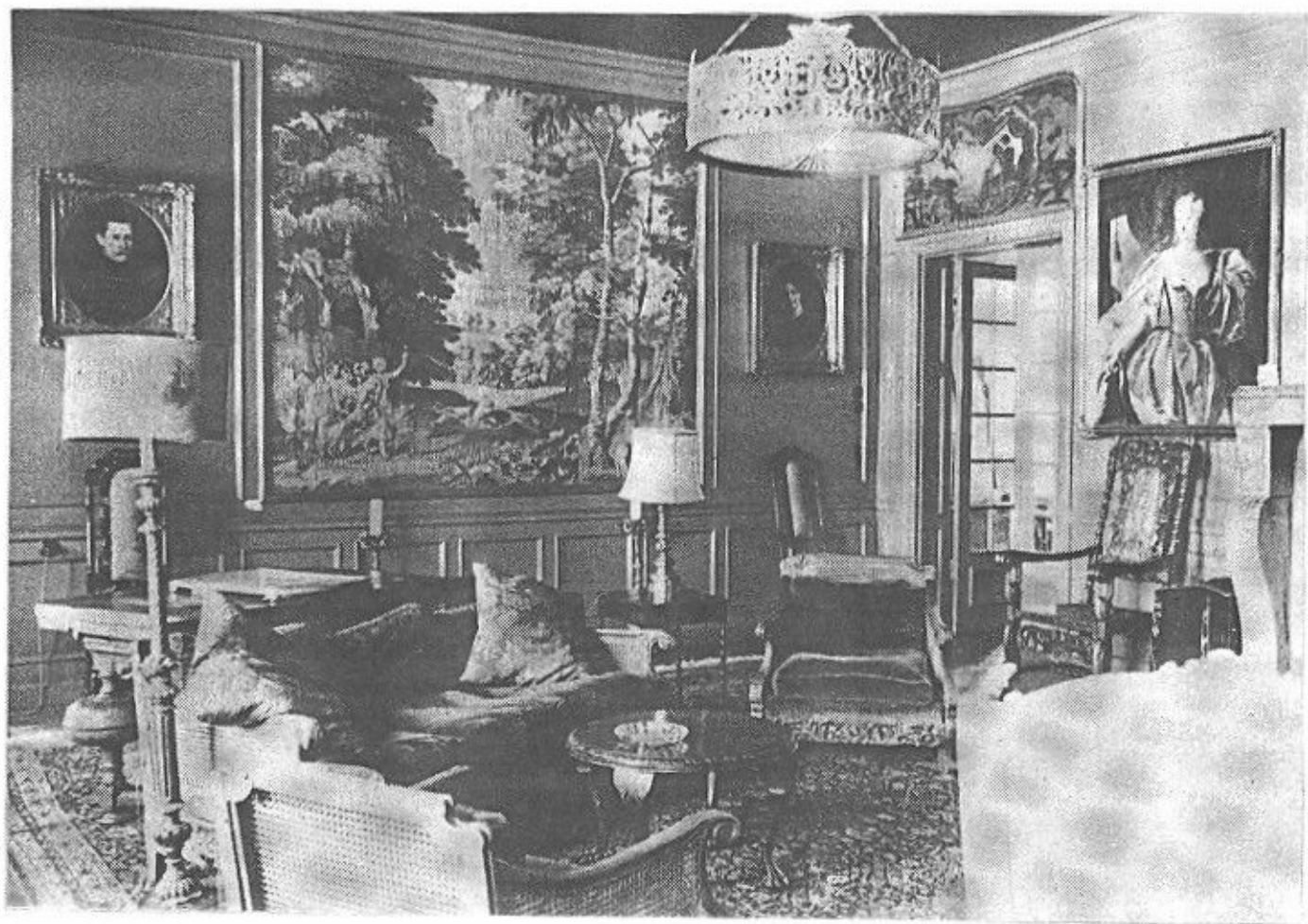




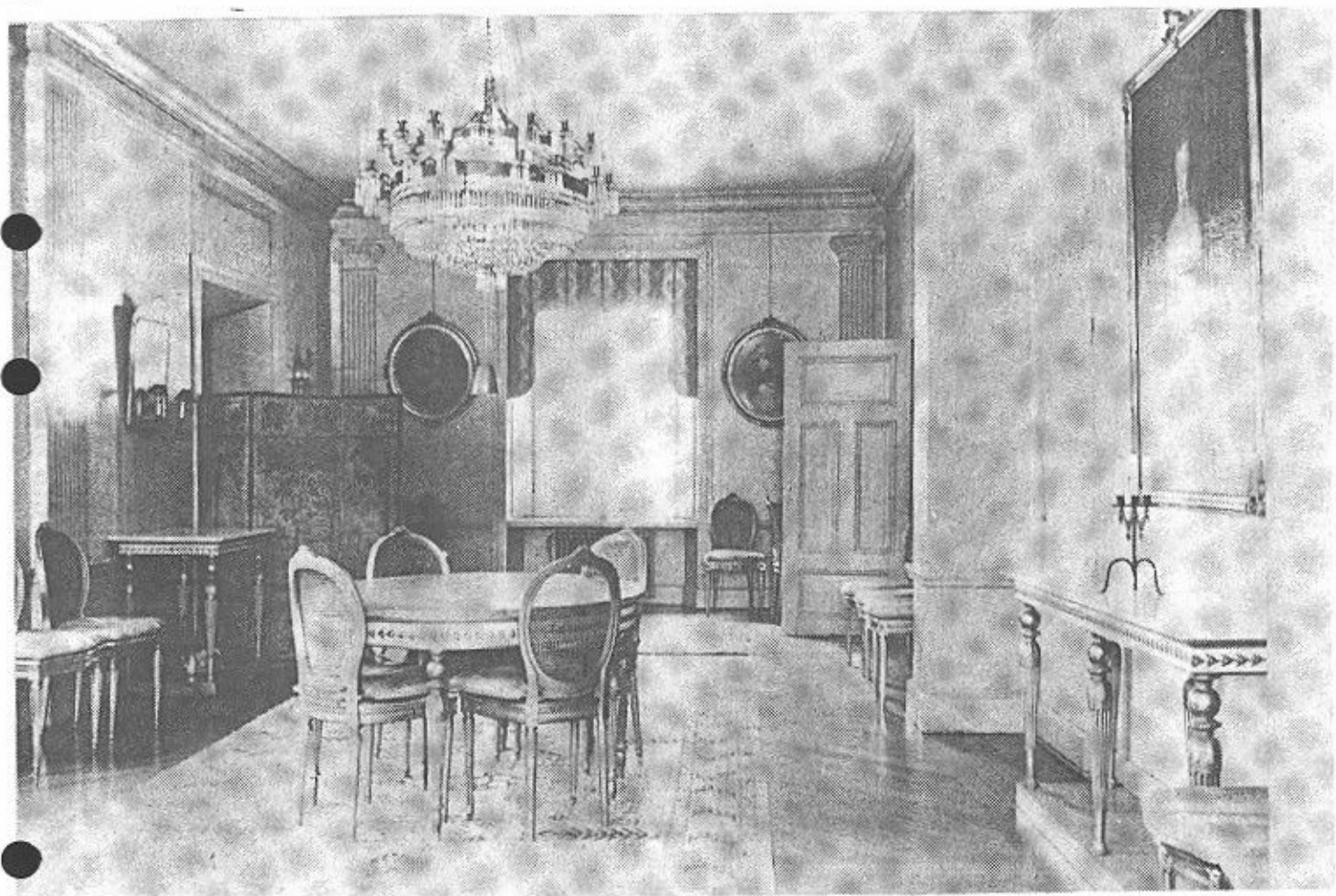
Nedre hallen. Självpporträtt av Magnus Stenbock, signerat 1715. Foto: Lars Nellde 1979



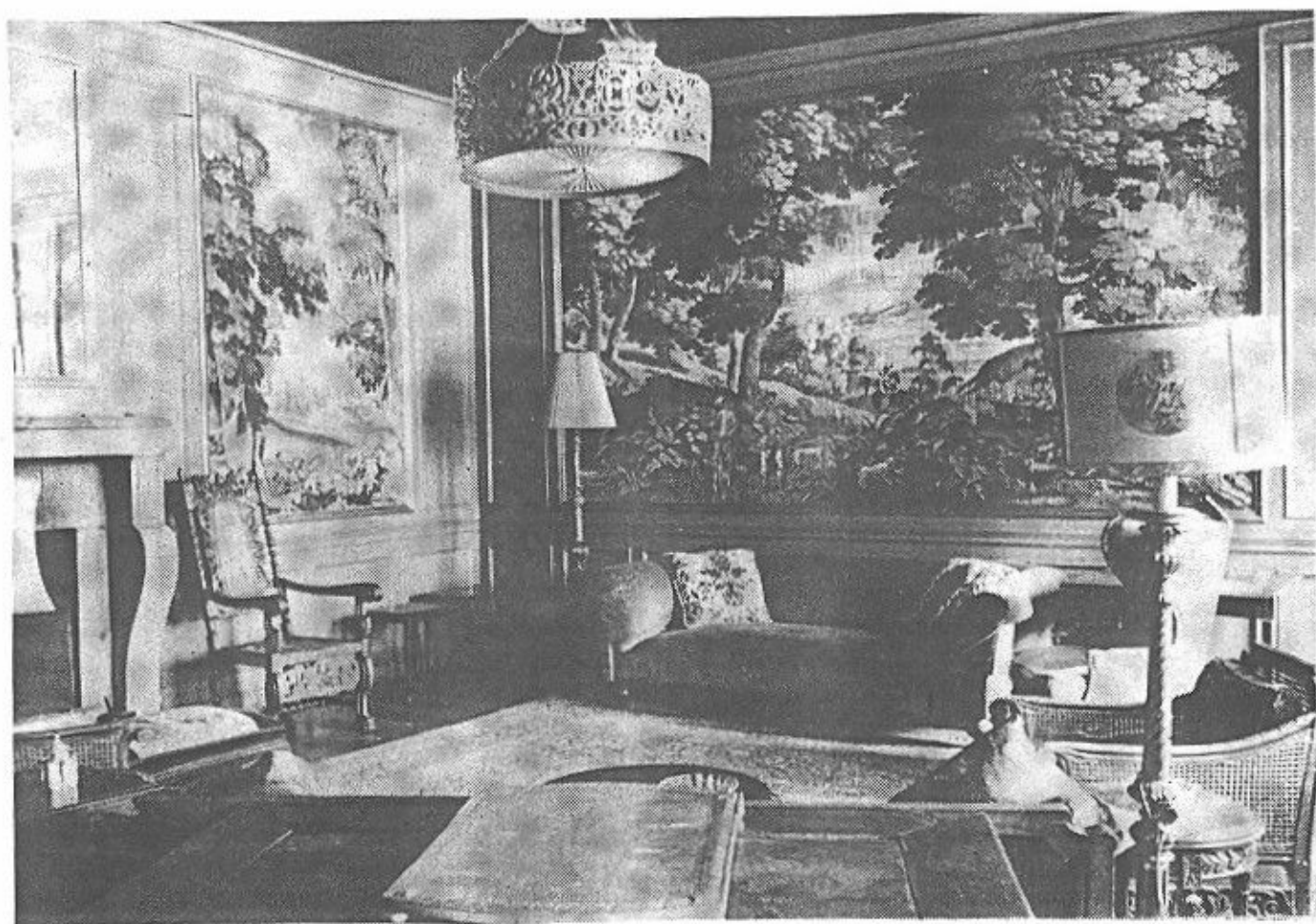
Salongen. Kakelugn från 1700-talet. Porträtt av Eric Staël von Holstein, den siste fidekommisariern till Vapnö. Foto: Lars Nellde 1979



Gobelängrummet. En av tre vävda tapeter ingående i en svit: "Dianas jakt". T.h. porträtt av Elisabeth Ridderskantz, Georg Bogislaus Stael von Holsteins andra maka. Foto: Lars Nelde 1979



Matsalen med möbler från sent 1700-tal. T.h. porträtt av Ingeborg Horn af Rantzien, Georg Bogislaus Staël von Holsteins första hustru. Foto: Lars Nelde 1979



Gobelängrummet. Två vävda tapeter ingående i sviten "Dianas jakt". Foto Lars Nellde 1979

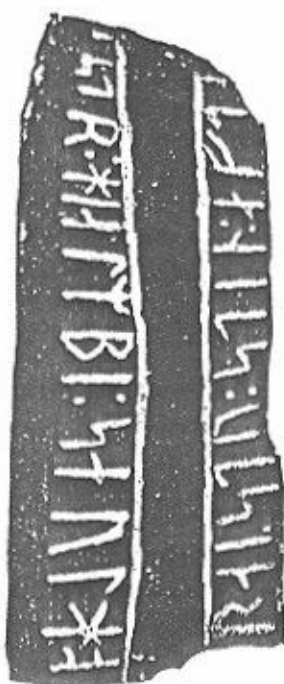


Magnus Stenbocks självporträtt målat i fångenskap vid 50 års ålder, 1715. Stenbock var en av Vapnös tidigare ägare. Foto: Museet i Halmstad.

L i t t e r a t u r :

B STAEL VON HOLSTEIN, Vapnö slotts historia, ur Söndrums hembygdsförening 1971-81, Halmstad 1981.

Slott och herresäten i Sverige: Halland (av Sven Kjellberg), Bohuslän, Blekinge - ingår i nämnda samlingsverk, Malmö 1968. Vapnö behandlas på sid 201 - 219.



A Vapnö herrgård förvaras ett fragment av en runsten (fig. 3), vilket enligt uppgift, lämnad av fru H. Staël v. Holstein, ända till för ett trettiotal år sedan satt i väggen till en av stallbyggnaderna. En del av de tecken, som finnas i behåll, äro defekta men dock fullt säkra. I sitt nuvarande skick lyder inskriften: ...raistu: stin: äfti...istr: hialmbi: saul: ho... Översättningen blir: "...reste stenen efter... Kristus hjälpe själ hans". Då första satsens predikat står i pluralis, måste det ha föregåtts av minst två egennamn, namnen på dem, som reste stenen. Efter äfti(r) har så den dödes namn kommit och därefter de förlorade tecknen för k och ri kristr d. v. s. Kristus.

HALLANDS LÄN

BYGGNADSMINNEN

1. Åkraberg, Värö sn
2. Brokorpargården, Halmstad
3. Kirsten Munks hus, Halmstad
4. Vallens slott, Våxtorps sn
5. Wea kaptensgård, Släps sn
6. Societetshuset, Varberg
7. Sördals kvarn, Harplinge sn
8. Bollaltebygget, Knäreds sn
9. Äskhults by, Förlanda sn
10. Olofsbo hembygdsgård, Stafsinge sn
11. Mårtagården, Onsala sn
- x. Vapnö slott, Vapnö sn

TECKENFÖRKLARING

--- Länsgräns

- - - Kommungräns

○ Kommuncentrum

1(B) Topografiska kartans indelning

4ei Ekonomiska kartans indelning

Administrativa indelningen per 1974-01-01

Skala 1:600 000

0 10 20 30 km

Upprättad på uppdrag av Kungl lantmäteristyrrelsen, statens naturvårdsverk och statens planverk av AB Svanö Kartjänst-SRA