

Byggnadsminnesförklaring av Aske kursgård, tidigare Aske herrgård, fastigheten Aske 1:2, Upplands-Bro kommun

BESLUT

Länsstyrelsen förklarar, enligt 3 kap 7 § lagen (1988:950) om kulturminnen m m, KML, att Aske kursgård, tidigare Aske herrgård, Aske 1:2, Upplands Bro kommun har övergått till att bli byggnadsminne enligt 3 kap 1 § samma lag.

SKYDDSFÖRESKRIFTER

För byggnadsminnet gäller följande skyddsföreskrifter:

- ./.
1. Huvudbyggnaden (nr 1 på bifogade situationsplan) får inte rivas, flyttas eller till sitt yttre byggas om eller på annat sätt förändras.
 2. Byggnaden skall underhållas så att den inte förfaller. Vård- och underhållsarbeten skall utföras med traditionella byggnadsmaterial och metoder på ett sådant sätt att det kulturhistoriska värdet inte minskar.
 3. Det på bifogade situationsplan med särskild linje markerade området får inte ytterligare bebyggas. Inom skyddsområdet får inte heller sådana åtgärder vidtas med mark och vegetation att karaktären förvanskas.

UPPLYSNINGAR

Länsstyrelsen lämnar utan kostnader för ägaren råd och anvisningar i fråga om vård och underhåll.

Om det finns särskilda skäl, får Länsstyrelsen, enligt 3 kap 14 § KML, lämna tillstånd till att ett byggnadsminne ändras i strid mot skyddsföreskrifterna. Länsstyrelsen får då också ställa de villkor för tillståndet som är skäligen med hänsyn till de förhållanden som föranleder ändringen. Villkoren får avse hur ändringen skall utföras samt den dokumentation som behövs.

Enligt 3 kap. 21 § KML gäller detta beslut utan hinder av att talan förs mot beslutet.

1995-04-21

221-95-6925

BYGGNADSHISTORIK

Aske var under medeltiden en by vars gårdar kom att skänkas till klostren i Sigtuna. Efter reformationen indrogs gårdarna till kronan för att under Gustav II Adolfs och drottning Kristinas tid åter hamna i enskild ägo. Under Karl XI:s reduktion indrogs gårdarna åter till kronan men utbyttes då mot andra gårdar. År 1799 inköptes Aske av brukspatron Carl Gustav Sehmann som 1802 lät uppföra Aske herrgård efter ritningar av den italienske arkitekten Charles Bassi. Bassi var lärjunge till Louis Jean Desprez och i huvudsak verksam i Finland. På 1940-talet omvandlades Aske till skola av den dåvarande ägaren Fosfatbolaget. Anläggningen drivs för närvarande som kursgård av Arbetsmarknadsstyrelsen som gjort invändiga ombyggnader och också uppfört en ny ekonomibygnad i anslutning till köksentrén.

Aske herrgårds huvudbyggnad är utförd i en italiensk villarkitektur som är ovanlig för Sverige. Byggnaden är kvadratisk i två våningar på huvudsidan och ytterligare en souterängvåning på baksidan. Huvudfasaden har ett markerat mittparti i form av en loggia med balkongburen av fyra pelare. På övre våningen finns reliefplattor med festonger. Taket är flackt och har en mittkupa av glas som släpper in ljus i den centralt placerade trappan. Ursprunglig rumsindelning och äldre fast inredning finns endast delvis bevarad.

ÄRENDETS HANDLÄGGNING

Aske kursgård förklarades enligt regeringsbeslut den 30 september 1993 för statligt byggnadsminne. Skyddsföreskrifter som utarbetats av Riksantikvarieämbetet fastställdes genom samma beslut.

Enligt avtal mellan Svenska Staten och Vasakronan AB övergick kursgården med full äganderätt till Vasakronan AB den 1 oktober 1993. Enligt 3 kap 1 § KML skall ett statligt byggnadsminne som övergår till annan ägare än staten därmed utgöra ett byggnadsminne enligt denna lag.

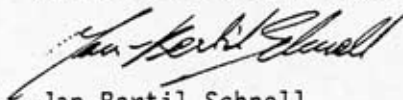
HUR MAN ÖVERKLAGAR

Detta beslut kan överklagas hos allmän förvaltningsdomstol (länsrätten i Stockholm) enligt bilaga.

1995-04-21

221-95-6925

I detta ärende har länsantikvarie Jan-Bertil Schnell beslutat, länsassessor Bo Carlerup deltagit samt antikvarie Gunilla Pagès varit föredragande.



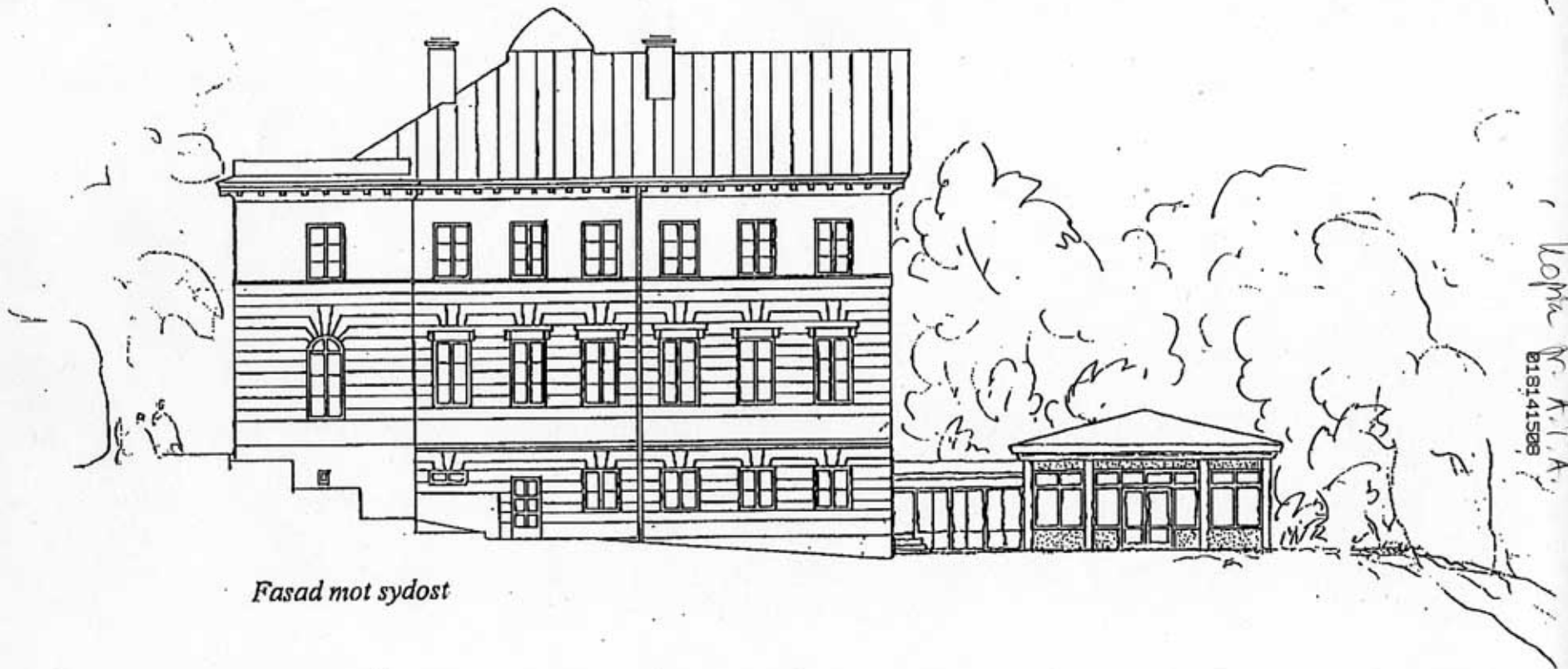
Jan-Bertil Schnell



Gunilla Pagès

Kopia till:

Riksantikvarieämbetet
Stockholms läns museum, Läns musei byrån
Stadsbyggnadsnämnden i Upplands-Bro kommun
Fastighetsregistermyndigheten i Upplands-Bro kommun
akten
kulturmiljöenheten
rättsenheten (BC)



Fasad mot sydost

Aske: Skiss till matsalspaviljong "Kortare galleri, putsad bröstring" 981214. FFNS/SGZ

sk: 1:200

3350 019 000

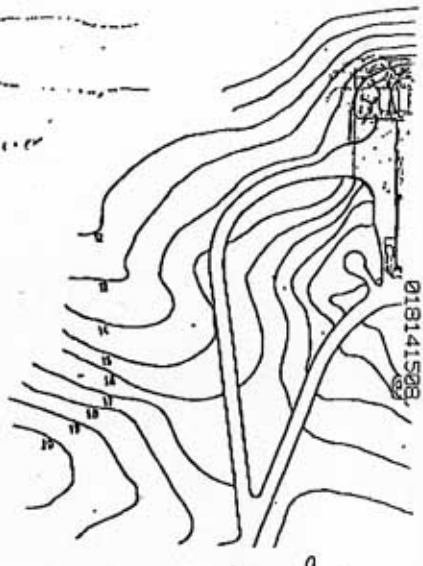
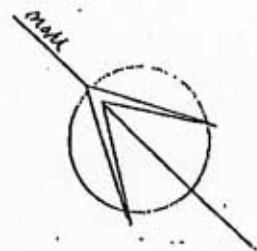


SWECO



Befintlig

Mj. paviljong



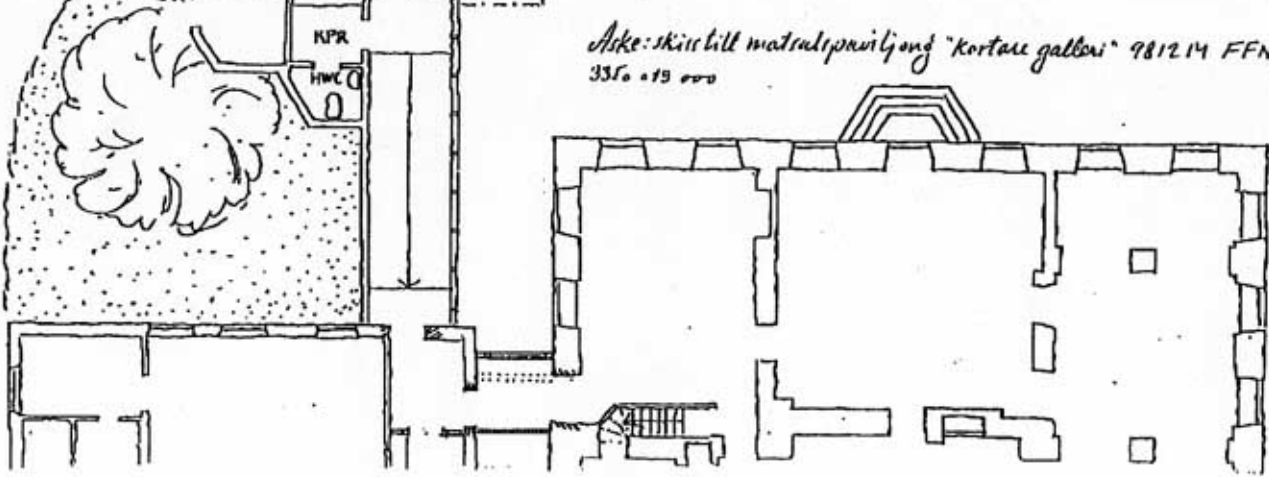
019141528



KPR

HWC

Aske: skiss till matredipaviljong "kortare galleri" 981214 FFNS/SGZ
3350 x 19 000



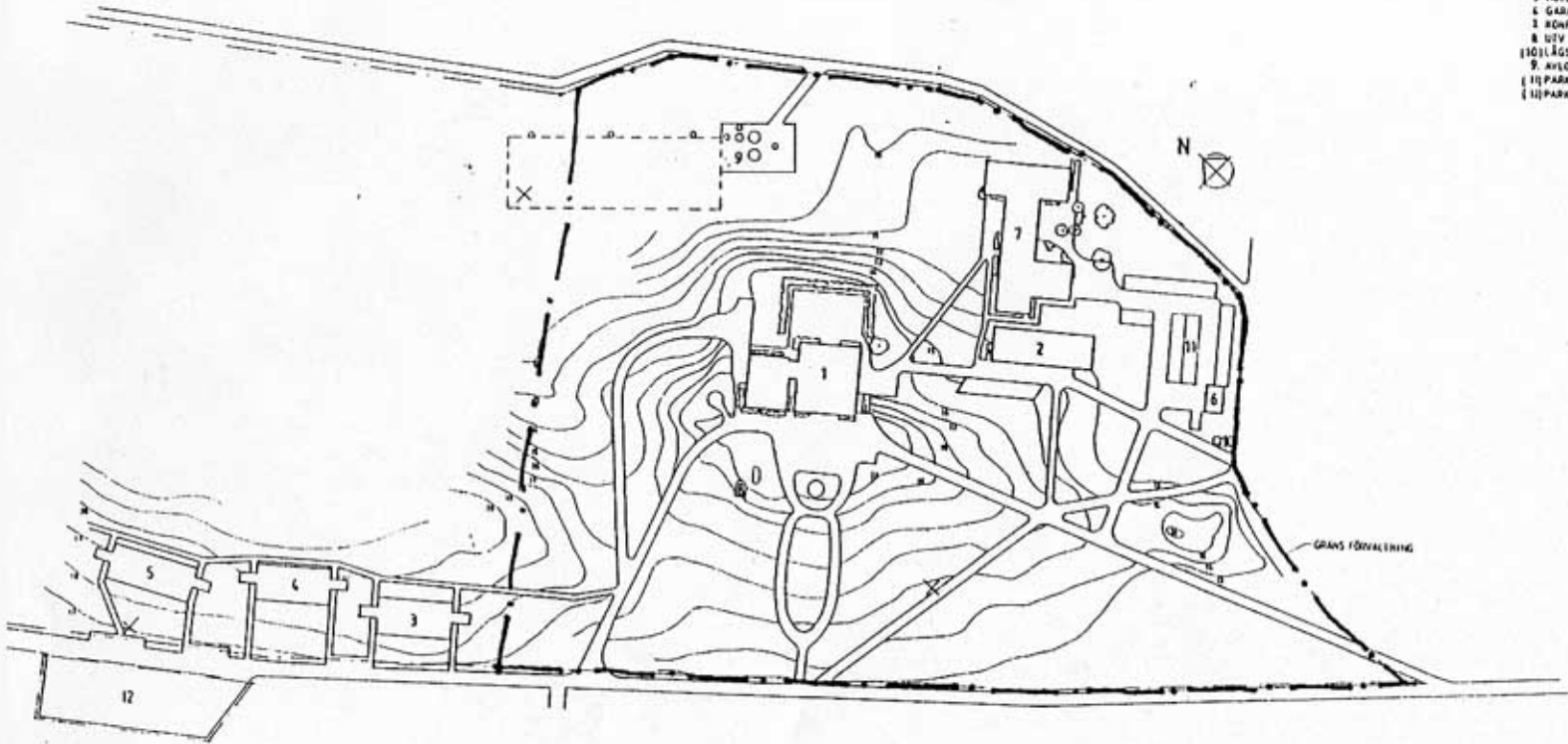
SWECO LO 01 880618



Upprisa för A.T.T.

FÖRKLARINGAR

- 1 SLOTTET
- 2 FLYGELBYGGNAD
- 3 HÖFVELBYGGNAD 1
- 4 HÖFVELBYGGNAD 2
- 5 HÖFVELBYGGNAD 3
- 6 GARAGE
- 7 KONFERENS
- 8 UEV 1E
- 9 SÖLLÖSE TRANSFORMATOR 1
- 10 AVLOPPSRENING I MARK
- 11 PARKERING
- 12 PARKERING



ASKE KURSGÅRD
SITUATIONSPLAN
- - - = GRÄNS FÖR