

BESLUT
2007-08-24

Dnr: 432-10471-2005

Vård- och underhållsarbeten på byggnaderna skall utföras på ett sådant sätt att det kulturhistoriska värdet inte minskar. Underhållet skall ske med material och metoder som är anpassade till byggnadernas egenart.

Det med heldragen röd linje markerade området på bilagda ritning, får inte ytterligare bebyggas eller på annat sätt förändras. Området skall hållas i ett sådant skick att byggnadsminnets utseende och karaktär inte förvanskas.

Upplysningar:

Länsstyrelsen lämnar råd ifråga om underhållet av byggnaderna.

Om det finns särskilda skäl får Länsstyrelsen enligt 3 kap 14 § kulturminneslagen lämna tillstånd till att byggnadsminnet ändras i strid mot skyddsföreskrifterna.

Enligt 3 kap 21 § KML tillämpas beslut enligt 3 kap 1 § utan hinder av att talan förs mot beslutet.

REDOGÖRELSE FÖR ÄRENDET

Frågan om byggnadsminnesförklaring av anläggningen har diskuterats en längre tid mellan Länsstyrelsen och ägarna. Fråga väcktes formellt av Länsstyrelsen och ägarna 2005-10-25.

En dokumentation/byggnadsminnesutredning slutfördes 2005 i form av en magisteruppsats vid Göteborgs universitet.

Ägarna till Stadra gård, familjen Wetterholm och Carl Jan Granqvist, har i skrivelser till Länsstyrelsen 2007-06-01 och 2007-07-31 accepterat byggnadsminnesförklaringen med tillhörande skyddsbestämmelser.

Riksantikvarieämbetet har 2006-03-13 tillstyrkt byggnadsminnesförklaringen med tillhörande skyddsbestämmelser.

Örebro läns museum har 2007-06-18 tillstyrkt byggnadsminnesförklaringen med tillhörande skyddsbestämmelser.

Nora kommun har 2007-08-13 genom Bergslagens miljö- och Byggförvaltning meddelat att den inte har något att erinra mot en byggnadsminnesförklaring med de föreslagna skyddsbestämmelserna.

HISTORIK

Anläggningen har sitt ursprung i det bergsbruk som etablerades i regionen under 1600-talet, genom bl.a styrning från centralmakten i Sverige.

Drottning Kristina uppdrog under 1640-talet till landshövdingen i Örebro län att bygga en väg från Nora över Grecksåsar till Grythyttan.

Den första delen av vägen mellan Nora och Stadra var relativt lätt att bygga, medan den resterande sträckan var betydligt mer komplicerad att forcera. Man beslutade därför i Nora att tillsätta en person, färjekarl, med uppgift att transportera resande och gods mellan Stadra och Kärvingeborn. Denna uppgift sköttes av den förste som bebodde Stadra, Kristian Johansson, fram till år 1658, då den återstående delen av vägen till Grythyttan blev färdig.

Kristian Johansson bodde på Stadra, som då var ett enkelt torp, under 12 år. Han sålde därefter till Anders Hindersson, rådman i Nora, som hade mark vid Kärvingeborn med tillgång till både skog och vattenkraft. Han fick tillstånd att anlägga en hammare och ett ränneverk. Hammaren byggdes avsides och kom att benämnas "Finnå hammare", och senare under 1700-talet "Afdala hammare".

Anders Hindersson ägnade sig åt att bygga upp ett brukskomplex, men omkostnaderna blev för stora och 1666 sålde han bruket till Alexander Buchan, en handelsman från Stockholm. Buchan fick samma år tillstånd av Bergskollegiet att bygga om ränneverket till en stångjärnshammare. I och med detta fick platsen, som är belägen ca en halv mil norr om Stadra, namnet Finnå bruk.

Buchan sålde bruket vidare till Niklas Keder år 1669, och under resten av 1600-talet och 1700-talet skedde många ägarbyten.

Under slutet av 1700-talet inträdde familjen Hedblad som ägare till Stadra. Familjen kom att stå som ägare till bruket genom flera generationer fram till 1850-talet. De var aktiva bruksidkare och genomförde stora förändringar. Den Hedbladska perioden är därför en betydelsefull del i Stadras historia.

Under 1850-talet började ägandet att successivt överföras på en ny familj, Carlsson, som sedan i flera generationer kom att äga Stadra, fram till dess att den egentliga bruksverksamheten avvecklades under början av 1900-talet.

Under slutet av 1800-talet drabbades verksamheten på Stadra av ekonomiska svårigheter. Egendomen och verksamheten hade utökats tidigare under 1800-talet, och förutom Finnå bruk ingick nu mycket omfattande arealer av skog. Man ägde också Grecksåsars hytta, delar i Skärhytte- och Lindesby masugnar, och andelar i olika gruvor. Bruket var också delägare i Grythytte skifferverk.

Skog var vid den här tiden tämligen värdelös, eftersom träkol till järnhanteringen var den enda värdefulla produkt man ansåg sig kunna utvinna av den i större skala. Järnhanteringen genomgick en stor kris under 1870-talet, och skogen och kolningen förlorade då sin lönsamhet.

Familjen Carlsson ägde Stadra fram till 1888, då egendomen övertogs av Stadra AB. Aktiebolaget avyttrade större delen av skogen till staten, som bildade Stadra kronopark. Familjen Carlson behöll dock disponentbefattningen för Stadra AB fram till dess att bolaget upphörde år 1913.

Familjen Carlsson återinträder därefter som privata ägare till Stadra fram till 1948, då Carl Eb. Carlsson säljer Stadra till Ovar och Astrid Bergström.

Stadra ägs idag av Carl Jan Grankvist och familjen Wetterholm.

Gårdens byggnader

Anläggningen består av ett antal byggnader med olika funktioner som väl speglar gårdens historia och olika verksamheter. De härrör kronologiskt huvudsak från 1700- och 1800-talen. 1700-talet finns främst representerat genom äldre byggnadsdelar och stommar, som t.ex delar av inredningen i

huvudbyggnaden. Huvuddelen av byggnaderna har fått sin utformning under 1800-talet, som tex den monumentala ladugården från 1870-talet.

Vissa byggnader, t.ex logbyggnaden har en utformning som är tydligt påverkad av Charles Emil Löfvenskiölds träarkitektur. Det lilla badhuset från 1860-talet är mycket representativt exempel på sin tids genomarbetade träarkitektur och är idag som byggnadstyp mycket ovanlig i länet.

Flertalet av byggnaderna har också skiffertak, vilket är karakteristiskt för byggnadskulturen i trakten kring Grythyttan, och samtidigt speglar Stadras engagemang i Grythytte skifferverk.

Järnboden som ligger alldeles intill sjön Grecken är ett värdefullt dokument över den långa tid då vattnet var den huvudsakliga transportvägen för bergsbruket.

Byggnaderna på Stadra speglar gårdens historia och olika verksamheter, och är genom sin mångfald och välbevarade karaktär ett värdefullt dokument över en lång tid av bergsbrukets historia i länet och Bergslagen.

Trädgården

Gårdsmiljön vid Stadra har tidigare inramats av en omfattande och medvetet gestaltad park- och trädgårdsanläggning. Den är idag förändrad och förenklad, men finns väl dokumenterad och kan till vissa delar fortfarande upplevas i terrängen.

MOTIVERING

Det förindustriella bergsbruket i länet upplevde sin storhetstid mellan 1600-talets mitt och 1800-talets slut. Inkomsterna från bergsbruket skapade bl.a förutsättningar för en påkostad byggnadskultur som idag är en bärande komponent i Bergslagens kulturella särprägel och identitet.

Stadra är ett välbevarat och representativt exempel på bergslagens större herrgårdar. Gårdsmiljön är relativt intakt och innehåller ett flertal välbevarade byggnader från olika århundraden som tydligt speglar gårdens verksamhet inom bergsbruk och jordbruk.

BESLUT
2007-08-24

Dnr: 432-10471-2005

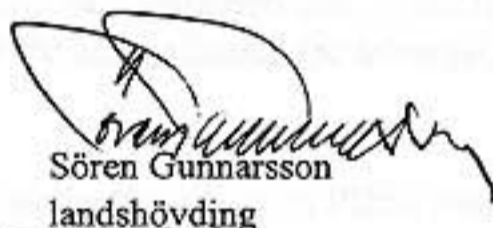
Byggnaderna har ett påfallande väl genomarbetad och påkostad utformning, och representerar därigenom även som enskilda byggnader ett stort byggnads- och arkitekturhistoriskt egenvärde.

Genom sin starka förankring i länets ekonomiska historia och stora bebyggelsehistoriska värde fyller Stadra gård väl kraven i 3 kap 1 § kulturminneslagen – ”synnerligen märklig genom sitt kulturhistoriska värde” – för att skyddas och bevaras som byggnadsminne.

Detta beslut kan överklagas hos länsrätten i Örebro län.

Beslut i detta ärende har fattats av styrelsen. I beslutet deltog landshövding Sören Gunnarsson jämte ledamöterna Marie-Louise Forsberg-Fransson, Inger Högström-Westerling, Lars-Erik Soting, Annika Johansson och Anna Ragén.

I den slutliga handläggningen deltog även länsassessor Per Undén.



Sören Gunnarsson
landshövding



Raoul Hjærtström
bitr länsantikvarie

Bilagor
Besvärshänvisning
Kartor

Kopia till
Riksantikvarieämbetet
Lantmäterimyndigheten i Örebro län
Örebro läns museum
Lst/Byggnadsminnesregistret



Hur man överklagar Länsstyrelsens beslut.

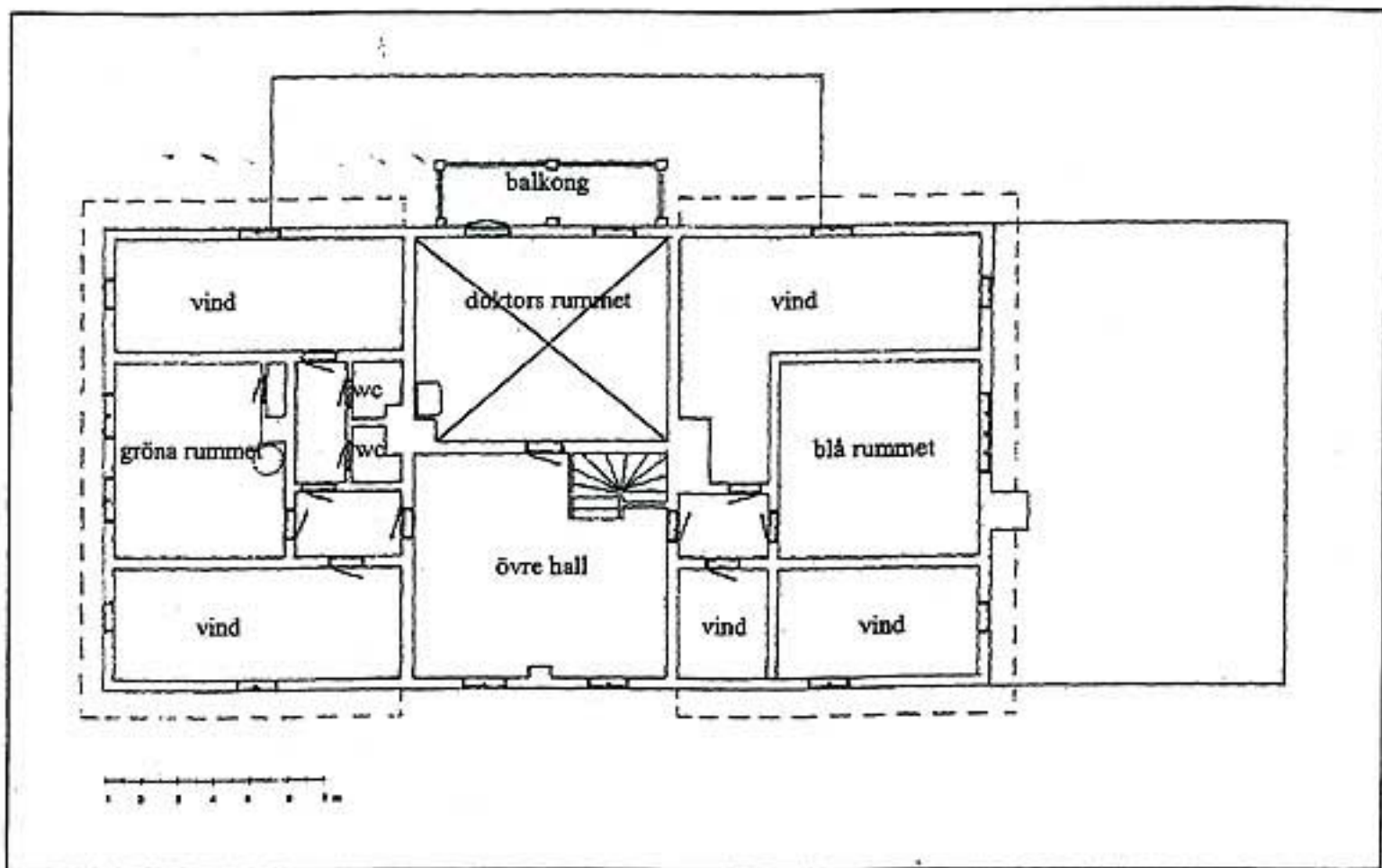
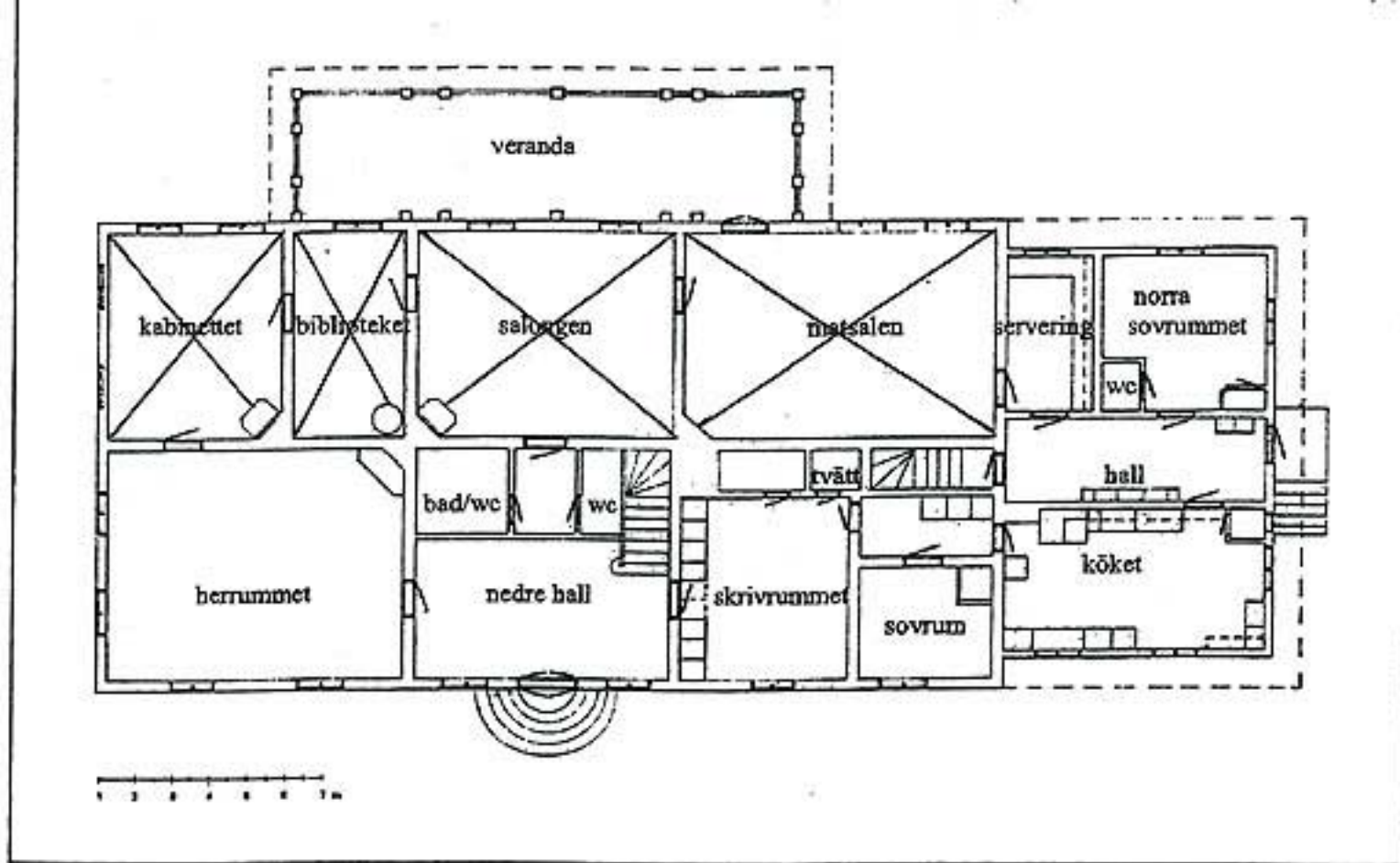
Om Ni vill överklaga Länsstyrelsens beslut ska Ni skicka eller lämna överklagandet till Länsstyrelsen i Örebro län, 701 86 Örebro.

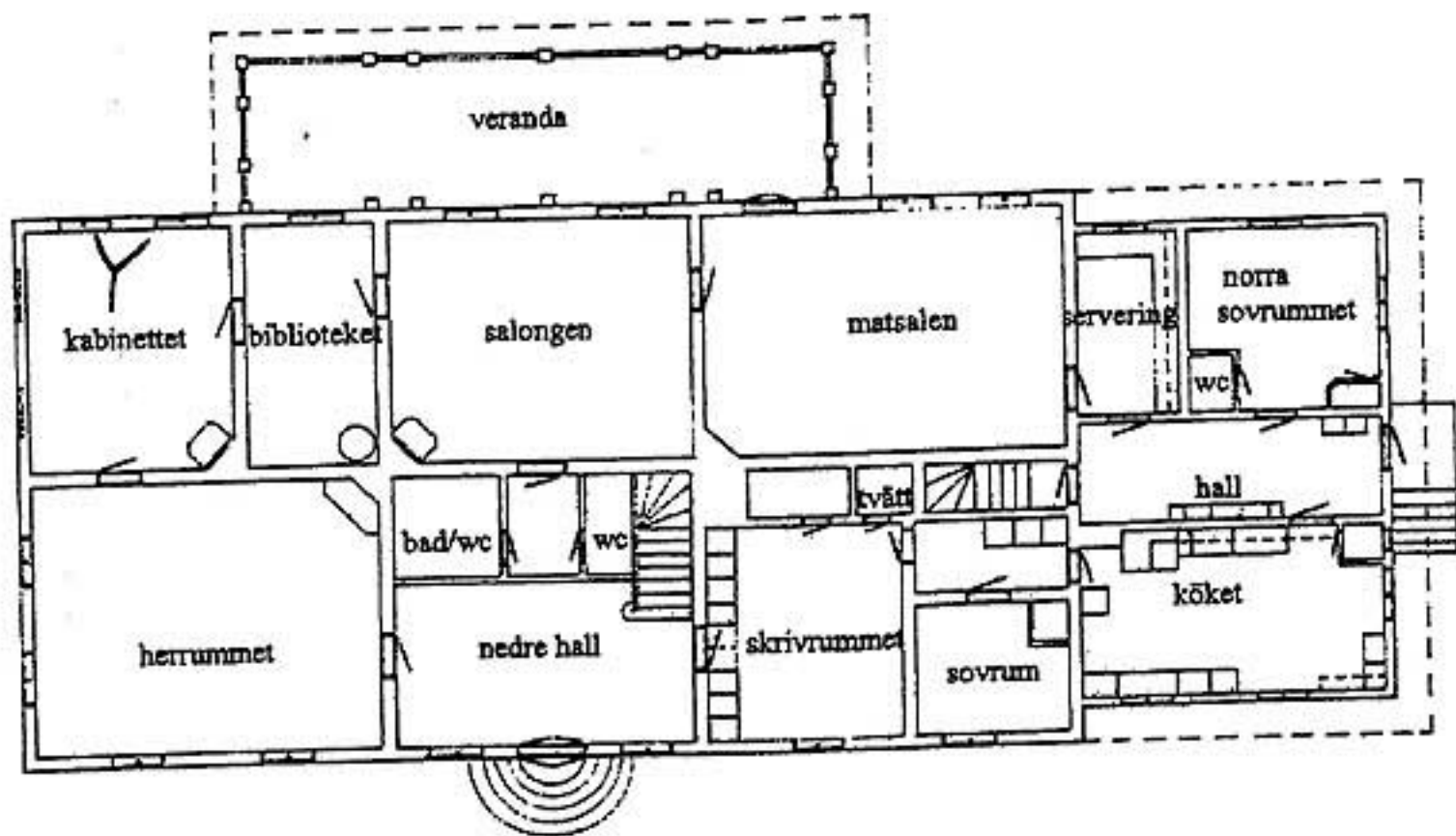
Överklagandet ska ha kommit in till Länsstyrelsen inom tre veckor från den dag Ni fick del av beslutet. Om klaganden är en part som företräder det allmänna ska överklagandet dock ha kommit in inom tre veckor från den dag då beslutet meddelades. Har överklagandet kommit in i rätt tid skickar Länsstyrelsen överklagandet och handlingarna till den överprövande instansen.

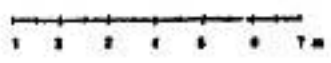
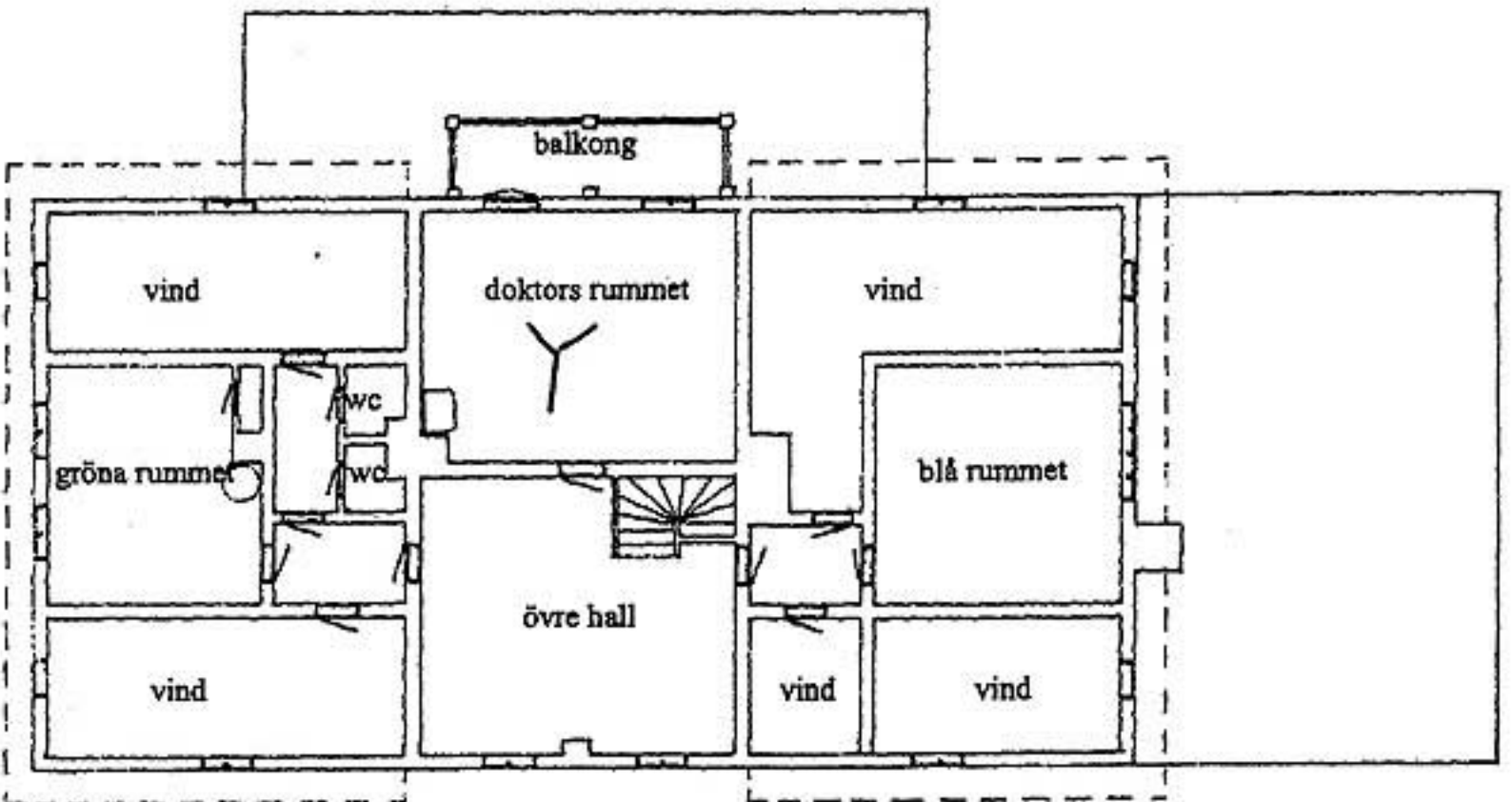
Överklagandet ska vara skriftligt och undertecknat av Er.

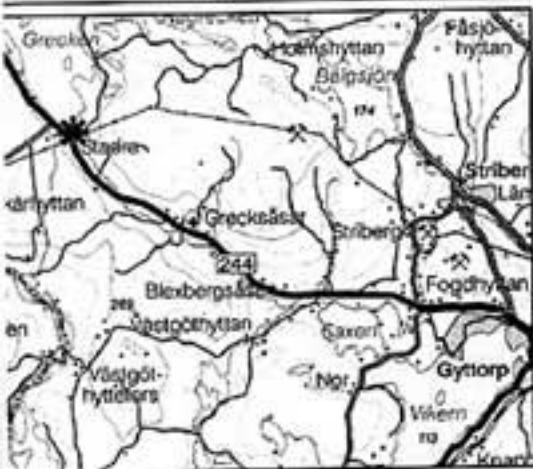
I skrivelsen ska Ni

- tala om vilket beslut Ni överklagar, ange gärna beslutets nummer
- tala om vilken ändring i beslutet Ni vill ha och varför det ska ändras
- uppge namn, adress och telefonnummer









Bilaga till Länsstyrelsens
beslut 2007-08-24
Dnr 432-10471-2005
Byggnadsminnesförklaring av
STADRA GÅRD,
GRECKSSTADRA 2:1
Nora socken,
Nora kommun

1. Huvudbyggnaden
2. Kontorsflygeln
3. Magasinsflygeln
4. Avträdet
5. Dagsverksbyggnaden
6. Järnboden
7. Ladugården
8. Vagnhuset
9. Logbyggnaden
10. Jordkällare
11. Brygghuset
12. Smedjan
13. Badhuset

