

Byggnadsminnesförklaring av Häverödals tingshus på fastigheten  
Gottsta 1:90, Häverö socken, Norrtälje kommun

Riksantikvarieämbetet har betr rubricerad byggnad den 11 april 1984 anfört följande till byggnadsstyrelsen: "vid en försäljning av ---- skall köparen samtidigt förbinda sig att medverka till en byggnadsminnesförklaring och utan ersättningsanspråk godkänna av länsstyrelsen upprättade skyddsföreskrifter".

Då en försäljning av tingshuset blev aktuell hösten 1988 upprättade länsstyrelsen ett förslag till skyddsföreskrifter att gälla vid en byggnadsminnesförklaring. Regeringen har den 5 december 1988 godkänt försäljningsavtalet mellan byggnadsstyrelsen och Er. Ni har den 10 april 1989 erhållit lagfart på fastigheten.

Länsstyrelsens förslag till skyddsföreskrifter har godkänts av Er, byggnadsstyrelsen och byggnadsnämnden.

Häverödals tingshus uppfördes 1923-24 efter ritningar av arkitekter Arvid Huss. Det ligger vid Edebovägen ca 2 km söder om Hallstaviks samhälle.

Byggnaden är uppförd i putsat tegel med en respektingivande, massiv portal i huggen roslagsgranit. Det högresta taket är försett med klocktorn. Det branta takfallen är utsvängda. Förbindelsen mellan bottenvåning och övervåning är förlagd till ett friliggande torn, som påminner om en kastal. Den centralt belägna tingsalen saknar övervåning. Genom sin dubbla rumshöjd erhåller den ljus via en rad överljusfönster mitt på vardera takfallet.

Interiören hyser rikhaltig dekorativ utsmyckning, bl a ornamentala och allegoriska målningar av hög klass av konstnären Ernst Wilhelm Lindelöf.

Häverödals tingshus bär nationalromantikens prägel med framträdande historiserande drag. Byggnaden är helt oberörd av nyklassicismens stilidéal. Det är således ett mycket sent verk i sin art och en sen milstolpe i slutet av den svenska nationalromantikens 20-åriga historia.

FA



Enligt enheten för kulturminnesvårdsdiarium  
har/inte besvär anförts över detta  
beslut.

✓ 90-01-18  
Datum .....  
Registrator/Sign. *B. Olsson*

Rättelse av beslut om byggnadsminnesförklaring av Häverödals tingshus på fastigheten Gottsta 1:90, Häverö socken, Norrtälje kommun

I länsstyrelsens beslut 1989-09-12 har riksantikvarieämbetet uppmärksammat ett skrivfel.

På sidan 2 skall punkt 2 i skyddsföreskrifterna ha följande lydelse:

2. Inom delar av byggnadens inre (ritningsbilaga) får inte göras ingrepp i stomme eller ändring av ursprunglig rumsindelning. Här får inte heller göras ändring av eller ingrepp i ursprunglig fast inredning och dekorativ utsmyckning.

Sidan 2 i rättat skick översändes härmed. Var vänlig makulera den tidigare översända sidan.

*Gösta Magnusson*  
Gösta Magnusson

Kopia till:  
akten  
kulturmiljöenheten  
byggnadsminnesregistret  
riksantikvarieämbetet med lagakraftsbevis  
riksantikvarieämbetet  
Norrtälje kommun  
Roslagsmuseet  
läns museibyran  
kulturnämnden i Norrtälje kommun  
lantmäterienheten med lagakraftsbevis  
byggnadsstyrelsen

BESTYRKES *B. Olsson*



Förklaringen härtill - förutom arkitektens preferenser - kanske kan sökas i byggnadens funktion. Den skall myndigt väcka tanken på rättsstaten och lagarnas makt. I sådant syfte har den mera hävdvunna nationalromantiska stilen uppfattats som lämpligare än ett försök att gestalta rollen i den nymornade klassicismens strama dräkt.

Häverödals tingshus är ett av Arvid Huss mest framträdande verk. Med de stilmedel arkitekten haft till förfogande har han skapat en egenartad byggnad som bär hans personliga prägel. Byggnaden torde vara helt ensam i sitt slag.

Byggnadsantikvarie Thomas Billig har på uppdrag av byggnadsstyrelsen inventerat och dokumenterat byggnaden. Billigs rapport finns tillgänglig på riksantikvarieämbetet, byggnadsstyrelsen och länsstyrelsen.

---

Då Häverödals tingshus är synnerligen märkligt genom sitt kulturhistoriska värde förklarar länsstyrelsen enligt 3 kap 1 § lagen om kulturminnen denna byggnad för byggnadsminne.

Enligt 2 § samma kap meddelar länsstyrelsen följande skyddsföreskrifter.

1. Byggnaden får inte rivras eller till sitt yttre byggas om eller på annat sätt förändras.
2. Inom delar av byggnadens inre (ritningsbilaga) får inte göras ingrepp i stomme eller ändring av ursprunglig rumsindelning. Här får inte heller göras ändring av eller ingrepp i ursprunglig fast inredning och dekorativ utsmyckning.
3. Byggnaden skall underhållas så att den inte förfaller. Vård- och underhållsarbeten skall utföras med sådant material och sådana metoder att det kulturhistoriska värdet inte minskar.
4. Fastigheten Gottsta 1:90 skall hållas i sådant skick, att tingshusets utseende och karaktär inte förvanskas.

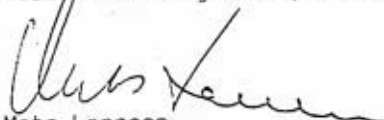
Om det finns särskilda skäl, får länsstyrelsen enligt 3 kap 14 § lagen om kulturminnen lämna tillstånd till ändring av byggnaden i strid mot skyddsföreskrifterna.

Enligt 3 kap 21 § lagen om kulturminnen träder detta beslut i kraft även om det överklagas.

Detta beslut kan överklagas till kammarrätten enligt anvisningar på bilaga.



I den slutliga handläggningen av detta ärende har deltagit byråchefen Mats Larsson, beslutande, länsassessorn Karl Henrik Ziefvert, länsantikvarie Jan-Bertil Schnell och bitr länsantikvarie Gösta Magnusson, föredragande.

  
Mats Larsson

  
Gösta Magnusson

Kopia till:  
akten  
kulturmiljöenheten  
byggnadsminnesregistret  
riksantikvarieämbetet med lagakraftsbevis  
riksantikvarieämbetet  
Norrtälje kommun  
Roslagsmuseet  
läns museibyran  
kulturnämnden i Norrtälje kommun  
lantmäterienheten med lagakraftsbevis  
byggnadsstyrelsen

BESTYRKES





## BILAGA

Tillhör länsstyrelsens  
Stockholms län beslut  
1989-09-12  
Dnr 11.392-37-88

//// = Interiör, som föreslås skyddad

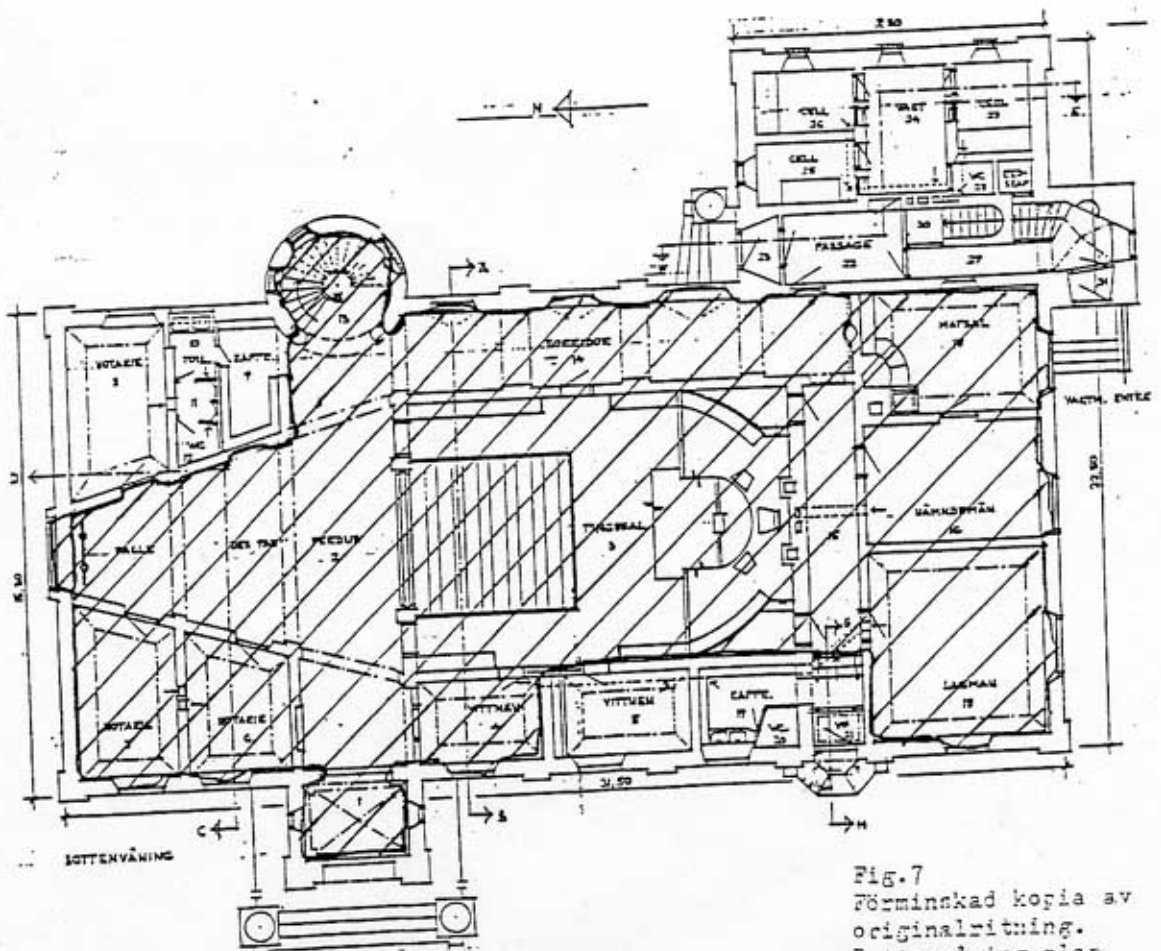


Fig. 7  
Förminskad kopia av  
originalritning.  
Bottenvåning, plan,  
skala 1:200.

## BILAGA

Tillhör länsstyrelsens  
Stockholms län beslut  
1989-09-12

Dnr 11.392-37-88

//// = Interiör, som föreslås skyddad

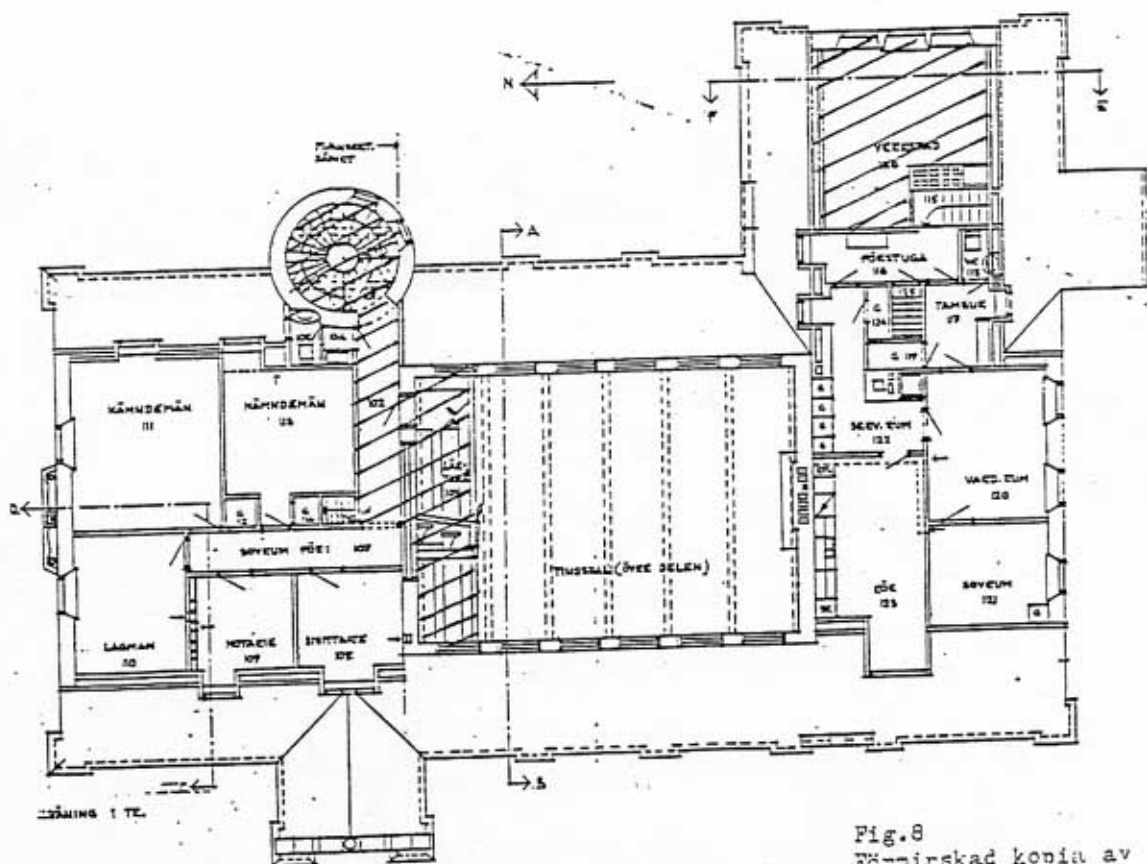


Fig. 8  
Förminskad kopia av  
originalritning.  
Gvanvåning, plan,  
skala 1:200.

## HUR MAN ÖVERKLAGAR TILL KAMMARRÄTT

Om Ni är missnöjd med länsstyrelsens beslut kan Ni överklaga hos kammarrätten.

Ni måste skriva!

I brevet skall Ni

- tala om vilket beslut Ni överklagar, t ex genom att ange ärendets nummer (diarienumret)
- redogöra för dels varför Ni menar att länsstyrelsens beslut är felaktigt, dels hur Ni anser att beslutet skall ändras.

Ni undertecknar brevet, förtydligar namnteckningen och uppger postadress och telefonnummer.

Handlingar eller annat som Ni anser stöder Er uppfattning bör Ni skicka med.

Ni kan givetvis anlita ombud att sköta överklagandet åt Er.

### OBS!

- 1 Brevet skall lämnas/skickas till länsstyrelsen och inte till kammarrätten. Den ordningen har kommit till främst för att skynda på handläggningen. Länsstyrelsen kan då, samtidigt med Ert överklagande, sända sina handlingar till kammarrätten som behöver dem.

Länsstyrelsens adress och telefonnummer är

Länsstyrelsen  
Box 22067  
104 22 STOCKHOLM

Telefon  
08 – 785 40 00

- 2 Länsstyrelsen måste ha fått Ert brev inom tre veckor från den dag Ni fick beslutet, annars kan Ert överklagande inte tas upp.

Behöver Ni veta mer om hur Ni skall gå till väga, så ring till länsstyrelsen.