



Kulturmiljöenheten
Handläggare
Byrådirektör
Henric Falkman
Tel 08-785 42 44
Telefax 08-654 70 63

Byggnadsminnesförklaring av S:t Sigfrids kyrka på del av fastigheten Aspudden 2:1, Hägersten, Stockholm

BESLUT

Eftersom S:t Sigfrids kyrka är synnerligen märklig genom sitt kulturhistoriska värde förklarar Länsstyrelsen med stöd av 3 kap 1 § lagen om kulturminnen m m (SFS 1988:950) S:t Sigfrids kyrka för byggnadsminne.

Länsstyrelsen meddelar enligt 3 kap 2 § samma lag följande skyddsföreskrifter som föreningen godtagit.

1. BYGGNADEN FÅR INTE RIVAS.
2. BYGGNADEN FÅR INTE TILL SITT YTTRE FÖRÄNDRAS.

Härmed avses:

Grund av cement (ev betong) med sockelbräda, liggande resp stående spontad och rödmålade träpanel i fältindelning, vitmålat listverk, torn och takryttare med vitmålade kors ställda på klot, svartmålad plåtbeläggning på torn och takryttare, vitmålade platta träkors på långhusets gavelspetsar, vitmålade fialer på de spetsiga fönsterkuporna samt ovan sydvästra entrén, ursprungliga dörrar och portar, småspröjsade fönster, dörr- och fönsterfoder.

Kommentarer

Fasader tilläggsisolerar ej.
Snickerier målas, om så är möjligt, med linoljefärg.
Vid eventuell ny beklädnad av tornet bör detta återställas till ursprunglig utformning med genomgående stående träpanel.

3. I BYGGNADEN FÅR INTE SÅDANA ÅTGÄRDER VIDTAGAS SOM MEDFÖR ÄNDRING I STOMME
4. I BYGGNADEN FÅR INTE SÅDANA ÅTGÄRDER VIDTAGAS SOM MEDFÖR FÖRÄNDRINGAR AV PLANLÖSNINGEN

Kommentarer

De sekundära väggarna till rum 6 och 7 kan tas bort för ett återställande av rum 5, kyrksalen.

5. I BYGGNADEN FÅR INTE SÅDANA ÅTGÄRDER VIDTAGAS SOM MEDFÖR ÄNDRING AV FAST INREDNING

Härmed avses:

I samtliga rum ursprungliga plankgolv, profilerade fotlister, i förekommande fall vägg- och takbeklädnad av spontad träpanel, profilerade taklister av trä, ursprungliga dörrar med dörrvred, torntrappa av trä, kyrkklocka av malm med inskriptioner samt rep ned till rum 10. I rum 5, kyrksalen, plankgolv, profilerad fotlist, väggbeklädnad av liggande resp stående spontad träpanel, släta dörr- och fönsterfoder, snedtak av spontad träpanel, fyrkantiga pelare som bär upp takstolskonstruktionen, takets dragjärn, yttre ursprungligt korfönster av målat och färgat blyinfattat glas, ursprungligt altare och dito halvrund altarring med fyrkantiga dockor med profilerade kapitäl samt plyschklätt knäfall, ursprunglig prediksstol och dito nummer-tavla.

Kommentarer

Snickerier målas, om så är möjligt, med linoljefärg. De ursprungliga kyrkbänkar som fortfarande står kvar i salen bör bevaras.

De ursprungliga ljuskronorna och ljusarmarna bör bevaras.

Vid en framtida ommålning av väggar och tak bör en rekonstruktion av ursprunglig färgsättning övervägas, likaså en rekonstruktion av korets dekormålning i form av stjärnhimmel och fält med bibelspråk.

6. BYGGNADEN SKALL UNDERHÅLLAS SÅ ATT DEN INTE FÖRFALLER. VÅRD- OCH UNDERHÅLLSARBETEN SKALL UTFÖRAS MED TRADITIONELLA MATERIAL OCH METODER PÅ ETT SÅDANT SÄTT ATT DET KULTURHISTORISKA VÄRDET EJ MINSKAR

./.

7. DET OMRÅDE KRING BYGGNADEN SOM MARKERATS PÅ BIFOGAD KARTA FÅR INTE YTTERLIGARE BEBYGGAS. DET SKALL HÅLLAS I SÅDANT SKICK ATT BYGGNADENS UTSEENDE OCH KARAKTÄR INTE FÖRVANSKAS

MOTIVERING

S:t Sigfrids kyrka invigdes för första gången år 1900, då under namnet Stefanskapellet och belägen i kv Baggen, hörnet av Frejgatan-Thulegatan, i det vid denna tid snabbt utbyggda och tätt befolkade "Sibirien". Den lilla träkyrkan uppfördes efter ritningar signerade av arkitekten E O Ulrich. Byggherre var Sällskapet för främjandet av kyrklig själavård, ett inomkyrkligt sällskap som grundades på 1890-talet för att på frivillig väg "avhjälpa den stora kyrkliga nöden", särskilt i stadens utkanter. Stefanskapellet var den första gudstjänstlokalen som sällskapet lät uppföra. Redan 1904 stod emellertid det nya Stefanskapellet i Vanadislunden

klart varför det gamla inte längre behövdes i Sibirien. Sällskapet lät då flytta kyrkan, som också ursprungligen var avsedd att flyttas, till sin nuvarande plats i Aspudden, inte långt från Liljeholmen. Där hade det kring sekelskiftet vuxit upp ett större industrisamhälle med flera tusen invånare, som Sällskapet nu ville rikta in sig på. Den nya kyrkan fick namnet S:t Sigfrids kyrka och invigdes i september 1904. Sedan 1972 ägs kyrkan av Föreningen S:t Sigfrids kyrkas Vänner. Den används flitigt av Hägerstens församling för dop, konfirmation, vigslar etc.

I samband med flyttningen förlängdes kyrkan något men har bevarat sin ursprungliga oktagonala form. Exteriören är i huvudsak intakt. I interiören har bänkarna bytts ut och de panelklädda väggarna och taket har målats om. Vidare har en ny orgel placerats i kyrkosalens bakre del. Kyrkorummet har trots detta bibehållit sin mycket speciella karaktär. Byggnaden präglas av enkelhet såväl i material som i detaljer, ett resultat både av Sällskapets knappa resurser och det faktum att kyrkan var avsedd att flyttas.

S:t Sigfrids kyrka har en för Sverige unik tillkomsthistoria. Den är den första kyrkan som uppfördes av det under årtiondena kring sekelskiftet mycket aktiva Sällskapet för främjandet av kyrklig själavård. Kyrkan byggdes flyttbar och är den enda som verkligen också flyttades. Den lilla träkyrkan har med sin oktagonala form ingen motsvarighet i landet.

ANSÖKNINGEN

Hägerstens Hembygdsförening och Föreningen S:t Sigfrids Kyrkas Vänner har ansökt om byggnadsminnesförklaring av rubricerad byggnad.

ÄRENDETS HANDLÄGGNING

Kommunstyrelsen i Stockholms stad har i yttrande den 19 februari 1992 beslutat att hos Länsstyrelsen begära byggnadsminnesförklaring av S:t Sigfrids kyrka.

Stockholms stadsmuseum har på uppdrag av Länsstyrelsen utfört en byggnadshistorisk dokumentation av kyrkan under tiden juni - juli 1992.

UPPLYSNINGAR

Länsstyrelsen lämnar utan kostnad för ägaren råd och anvisningar i fråga om vård och underhåll.

Om det finns särskilda skäl, får Länsstyrelsen enligt 3 kap 14 § lagen om kulturminnen m m lämna tillstånd till att ett byggnadsminne ändras i strid mot skyddsföreskrifterna.

Länsstyrelsen får ställa de villkor för tillståndet som är skäligen med hänsyn till de förhållanden som föranleder ändringen. Villkoren får avse hur ändringen skall utföras samt den dokumentation som behövs.

HUR MAN ÖVERKLAGAR

Enligt 3 kap 21 § samma lag gäller detta beslut omedelbart även om det överklagas.

./.
Detta beslut kan överklagas till kammarrätten enligt anvisningar på bilaga.

Beslut i detta ärende har fattats av länsöverdirektör Birgitta Isaksson Pérez. I beslutet har även deltagit länsantikvarie Jan-Bertil Schnell, länsassessor Fredrik Denecke samt byrådirektör Henric Falkman, föredragande.


Birgitta Isaksson Pérez


Henric Falkman

BESTYRKES



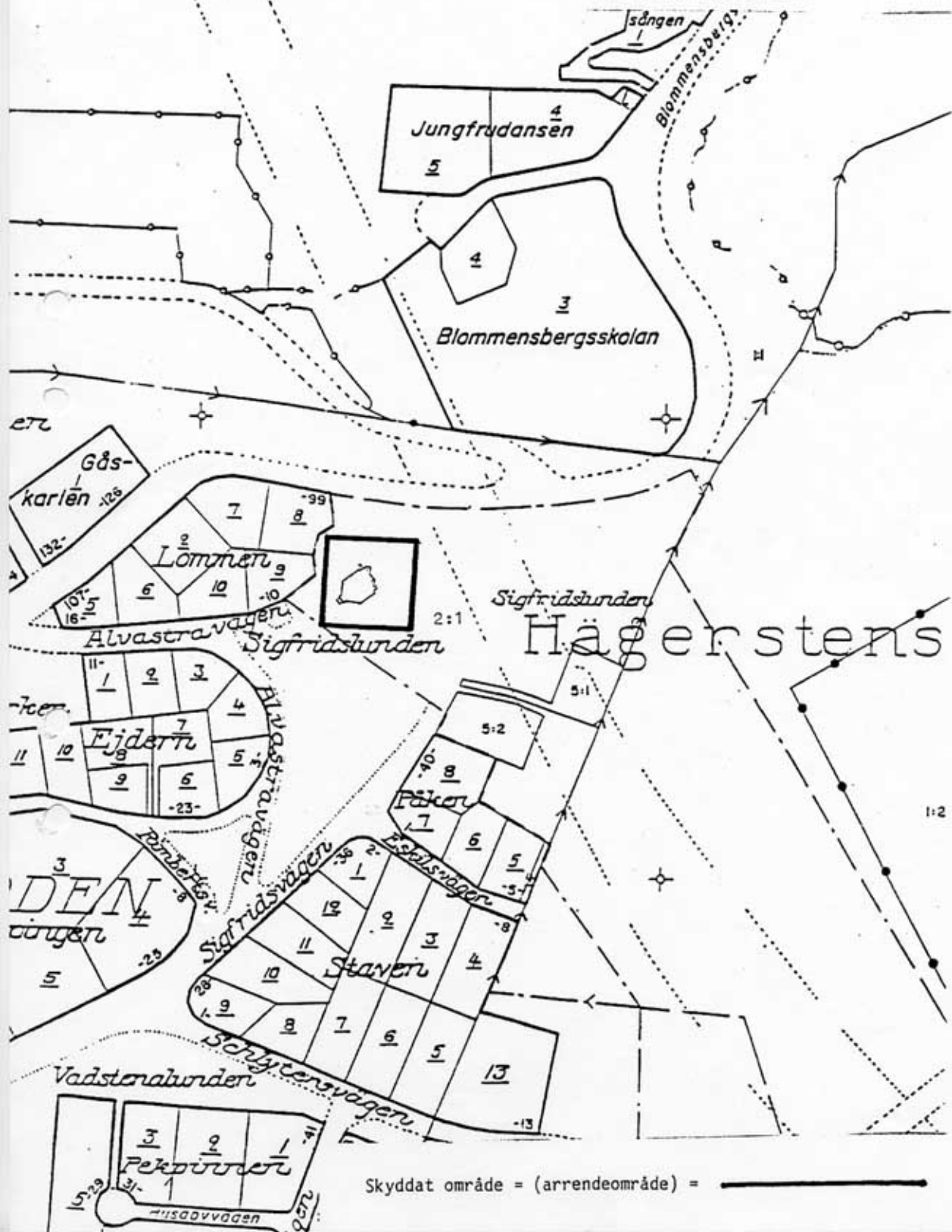
Kopia till:

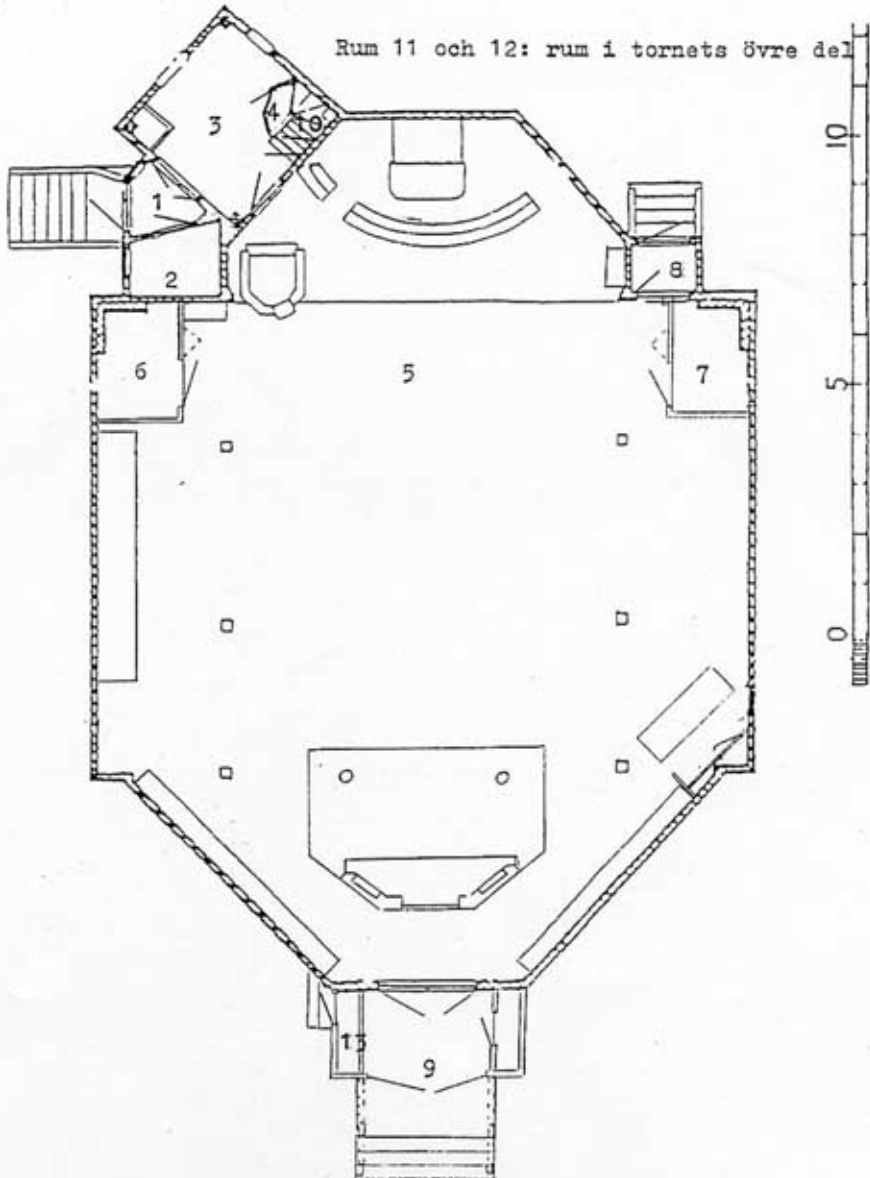
akten med lagakraftsbevis
kulturmiljöenheten
byggnadsminnesregistret med lagakraftsbevis
Riksantikvarieämbetet med lagakraftsbevis
Riksantikvarieämbetet
Stockholms stadsmuseum
Fastighetsregistermyndigheten i Stockholm stad, Stadsbyggnadskontoret, Box 8314, 104 20 STOCKHOLM med lagakraftsbevis
byggnadsnämnden i Stockholms stad, Stadsbyggnadskontoret, Box 8314, 104 20 STOCKHOLM
Stockholms stads gatu- och fastighetsnämnd, Box 8311, 104 20 STOCKHOLM
Aspuddens stadsdelsnämnd, Kilabergsvägen 8, 126 49 HÄGERSTEN
Hägerstens Hembygdsförening, Box 100 10, 126 10 HÄGERSTEN
Länsöverdirektören

GRÖNDAL

Bilaga

Tillhör Länsstyrelsens Stockholms
län beslut 1993-02-24
Dnr 221-1992-5667





Skiss över S:t Sigfrids kyrkas nuvarande ut-
formning efter uppmätning av R Andersson 1935
JR maj 1992.

HUR MAN ÖVERKLAGAR TILL KAMMARRÄTT

Om Ni är missnöjd med länsstyrelsens beslut kan Ni överklaga hos kammarrätten.

Ni måste skriva!

I brevet skall Ni

- tala om vilket beslut Ni överklagar, t ex genom att ange ärendets nummer (diarienumret)
- redogöra för dels varför Ni menar att länsstyrelsens beslut är felaktigt, dels hur Ni anser att beslutet skall ändras.

Ni undertecknar brevet, förtydligar namnteckningen och uppger postadress och telefonnummer.

Handlingar eller annat som Ni anser stöder Er uppfattning bör Ni skicka med.

Ni kan givetvis anlita ombud att sköta överklagandet åt Er.

OBS!

- 1 Brevet skall lämnas/skickas till länsstyrelsen och inte till kammarrätten. Den ordningen har kommit till främst för att skynda på handläggningen. Länsstyrelsen kan då, samtidigt med Ert överklagande, sända sina handlingar till kammarrätten som behöver dem.

Länsstyrelsens adress och telefonnummer är

Länsstyrelsen
Box 22067
104 22 STOCKHOLM

Telefon
08 – 785 40 00

- 2 Länsstyrelsen måste ha fått Ert brev inom tre veckor från den dag Ni fick beslutet, annars kan Ert överklagande inte tas upp.

Behöver Ni veta mer om hur Ni skall gå till väga, så ring till länsstyrelsen.