



Länsstyrelsen
Örebro län

Raoul Hjærtström
Direkt: 019/193068
raoul.hjærtström@lansstyrelsen.se
Fax: 019/193028

BESLUT
2010-11-22

 432-22968-2009 SWEDISH NATIONAL HERITAGE BOARD RIKSANTIKVARIÉÄMBETET
Ink 2010 -12- 03
Dnr:.....



L2174

För kännedom till:

Riksantikvarieämbetet

Lantmäterimyndigheten i Örebro län

Örebro läns museum

Byggnadsminnesförklaring av Yxe Gamla Skola, Yxe 7:2, Linde socken, Lindesbergs kommun, Västmanland

Beslut

Med stöd av 3 kap. 1 § lagen (1988:950) om kulturminnen m.m. (KML) förklarar Länsstyrelsen Yxe Gamla Skola, Yxe 7:2, Linde socken, Lindesbergs kommun, Västmanland som byggnadsminne. Med stöd av 3 kap 2 § KML meddelar länsstyrelsen samtidigt följande *skyddsbestämmelser*.

Byggnadsminnet omfattar de med skraffering markerade byggnaderna på bifogade karta.

Bilagor:

Karta

Hur man överklagar
Länsstyrelsens beslut

- Byggnaden 1 får inte rivas.
- Byggnaden 1 får inte till sin exteriör byggas om eller på annat sätt förändras.
- I skolsalen i byggnad 1 får fast inredning inte borttagas, flyttas eller på annat sätt förändras. Till fast inredning räknas bl a golv, tak, lister, paneler, dörrar, dörr- och fönsterfoder, väggmålningar och eldstäder.
- Yttre förändringar av byggnaderna 2-4 ska ske i samråd med Länsstyrelsen.
- Vård- och underhållsarbeten ska utföras på ett sådant sätt att det kulturhistoriska värdet inte minskar. Underhållet skall ske med material och metoder som är anpassade till byggnadernas egenart.



Länsstyrelsen
Örebro län

BESLUT
2010-11-22

Dnr: 432-22968-2009

- Det med heldragen röd linje markerade området får inte ytterligare bebyggas eller på annat sätt förändras. Området skall hållas i ett sådant skick att byggnadsminnets utseende och karaktär inte förvanskas.

Upplysningar:

Länsstyrelsen lämnar råd ifråga om underhållet av byggnaderna.

Om det finns särskilda skäl får Länsstyrelsen enligt 3 kap 14 § kulturminneslagen lämna tillstånd till att byggnadsminnet ändras i strid mot skyddsföreskrifterna.

Enligt 3 kap 21 § KML tillämpas beslut enligt 3 kap 1 § utan hinder av att talan förs mot beslutet.

Redogörelse för ärendet

Fråga om byggnadsminnesförklaring har väckts genom skolbyggnadens ägare Kerstin Wagner.

Kerstin Wagner har i skrivelse till Länsstyrelsen 2010-10-22 accepterat byggnadsminnesförklaringen med tillhörande skyddsbestämmelser.

En särskild PM har upprättats som beskriver förutsättningarna för en eventuell tillbyggnad av byggnaden med beteckningen Uthus 2.

Samråd i ärendet har skett med Riksantikvarieämbetet.

Historik

Yxe Gamla Skola uppfördes enligt en inskription på byggnaden 1864. Det var "Norakungen", brukspatronen Anders Wedberg som byggde skolan för egna medel på mark som tillhörde Yxe herrgård, en av hans egendomar.

Systemet med den svenska folkskolan infördes år 1842. Det hade föregåtts av långa och intensiva diskussioner i samhället under större delen av 1800-talet. Redan 1779 hade prästeståndet i Riksdagen lagt fram ett förslag till allmän skola. Det var på den tiden föräldrarnas plikt



att svara för barnens undervisning, en plikt som kom till uttryck i en regeringsresolution från 1723, där föräldrarnas ansvar att lära sina barn "läsa bok" fastställdes.

I början av 1800-talet började liberala politiska krafter att verka för en allmän skola. Det svenska samhället förändrades starkt under 1800-talet. Den expanderande ekonomin och de nya politiskt liberala idéerna skapade förutsättningar för en modernisering av landet på många plan. En av de frågor som diskuterades livligt var skolgång och utbildning.

År 1825 tillsattes Uppfostringskommittén med kända namn som bl.a. Erik Gustaf Geijer, Esaias Tegnér och Jöns Jacob Berzelius. År 1842 lagstadgades Folkskolan av Riksdagen. Systemet innebar att varje socken och varje stadsförsamling skulle ha en godkänd folkskollärare. Den kyrkliga territoriella församlingen bildade ett skoldistrikt och kyrkoherden blev ordförande i skolstyrelsen.

Att uppföra och underhålla skolbyggnader blev en ny uppgift för befolkningen i församlingarna, en uppgift som ofta upplevdes som ekonomiskt betungande. Det var därför inte ovanligt att folkskolor byggdes på privat initiativ. Inom ramen för den svenska brukskulturen så var det ganska naturligt för bruksägare och andra större företagare att ta ett ansvar även i denna fråga.

Anders Wedberg var bl.a. riksdagsman och hade goda kontakter med de mest tongivande och framåtsträvande kretsarna i landet. Han var mycket engagerad i skolfrågor. I Nora skänkte han mark till nytta för stadens skolor, där byggdes 1867 ett gymnastikhus. I Nora grundade han också en slöjdskola för flickor och donerade medel till Folkskolans underhåll.

Anders Wedberg tillhörde en kategori inflytelserika personer som hade möjlighet att omsätta nya impulser och idéer i praktisk handling.

Skolbyggandet blev också föremål för särskilda omsorger när det gällde den arkitektoniska utformningen. Det fanns enskilda personer som särskilt engagerade sig i skolbyggnadsfrågan, som t.ex. Per Adam Siljeström (1815 – 1892). Han gav år 1856 ut en bok om skolarkitektur med detaljerade synpunkter på hur en idealisk skolbyggnad skulle utformas och placeras i landskapet. Syftet var att skapa en fysisk miljö som skulle vara så gynnsam som möjligt för barnen. Utformningen av Yxe Gamla Skola är tydligt inspirerad av Siljeströms idéer.

Byggnaden är byggd på en T-formad plan och har tegelklädda sadeltak och slätputsade fasader. Fasadupbyggnaden bär tydligt klassiserande drag medan t.ex. fönstersnickerierna har gotiskt spetsbågiga former.

BESLUT
2010-11-22

Dnr: 432-22968-2009



Länsstyrelsen
Örebro län

Byggnadens exteriöra gestaltning är karakteristisk för 1800-talets historiserande arkitekturstil där olika stilelement blandas på ett medvetet och genomtänkt sätt. Byggnadens exteriör har i allt väsentligt bevarat sin ursprungliga karaktär från byggnadstiden.

Invändigt innehåller byggnaden bostäder för lärare och en större skolsal. Själva skolsalen är välbevarad och har påkostad utformning och karakteriseras av en dekorativ öppen takstol med konsoler och lister av trä i goticerande former. Rummet har ett enkelt trägolv och väggarna har en bröstpanel, det finns också ett referensprov på ursprunglig dekorationsmålning som tagits fram av en konservator. Snickerierna är målade i en ekimiterande brun kulör. Hela skolsalen bär en tidstypisk, högtidlig, nästan sakral prägel. Per Adam Siljeström använder också begreppet "*halft kyrklig karaktär*" i sina beskrivningar av den ideala skolbyggnaden.

Motivering

Av 3 kap. 1 § KML framgår bl.a. att en byggnad som är synnerligen märklig genom sitt kulturhistoriska värde får förklaras för byggnadsminne av Länsstyrelsen. Enligt 3 kap. 2 § 1 st KML ska Länsstyrelsen, när en byggnad förklaras för byggnadsminne, genom skyddsbestämmelser ange på vilket sätt byggnaden ska vårdas och underhållas samt i vilka avseenden den inte får ändras.

Enligt 3 kap. 2 § 2 st KML får föreskrifterna innehålla bestämmelser om att ett område kring byggnaden ska hållas i sådant skick att byggnadsminnets utseende och karaktär inte förvanskas.

1800-talet var en tid i Sveriges historia som präglades av stora samhällsomvandlingar främst till följd av industrialiseringen och en stor befolkningstillväxt. Skolfrågan var en den tidens stora politiska diskussionsämnen som resulterade i folkskolestadgan från 1842. Skolbyggnaderna blev ett nytt inslag i miljön och de fick också ofta en mycket genomarbetad arkitektonisk gestaltning utifrån de idéer som spreds genom initiativ av enskilda personer.

Det var i första hand socknarna som fick ansvaret att svara för skola och lärare. Men det förekom också att privatpersoner lät uppföra skolbyggnader för egna medel som sedan ställdes till det allmännas förfogande. Det handlade främst om större arbetsgivare av typen bruksägare som av tradition tog ett särskilt samhällsansvar.



Yxe Gamla Skola är ett mycket välbevarat exempel på sin tids skolbyggnader – de som byggdes tiden efter det att folkskolan infördes år 1842. Den uppfördes av inflytelserik privatperson, Anders Wedberg, kallad "Norakungen", och utformades tydligt efter de ideal för skolbyggnader som gällde vid den här tiden. Den speglar därigenom som byggnad ett betydelsefullt skede vår historia, det dynamiska 1800-talet då den första obligatoriska skolan i vårt land skapades. Den har också ett stort lokalhistoriskt intresse genom Anders Wedbergs stora inflytande och betydelse i trakten.

Bland Örebro läns byggnadsminnen finns hittills inga skolbyggnader representerade. Det är därför särskilt angeläget att även denna del av länets historia finns representerad bland urvalet av byggnadsminnen i Örebro län.

Genom sitt byggnadshistoriska värde och välbevarade ursprungliga karaktär fyller Yxe Gamla Skola väl kraven i 3 kap 1 § kulturminneslagen – "synnerligen märklig genom sitt kulturhistoriska värde" – för att skyddas och bevaras som byggnadsminne.

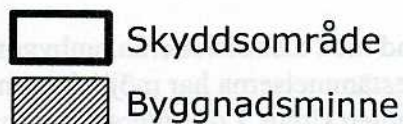
Detta beslut kan överklagas hos Förvaltningsrätten i Karlstad.

I handläggningen av detta ärende har deltagit landshövding Rose-Marie Frebran, beslutande, länsjurist Björn Pettersson och antikvarie Raoul Hjærtström, föredragande.

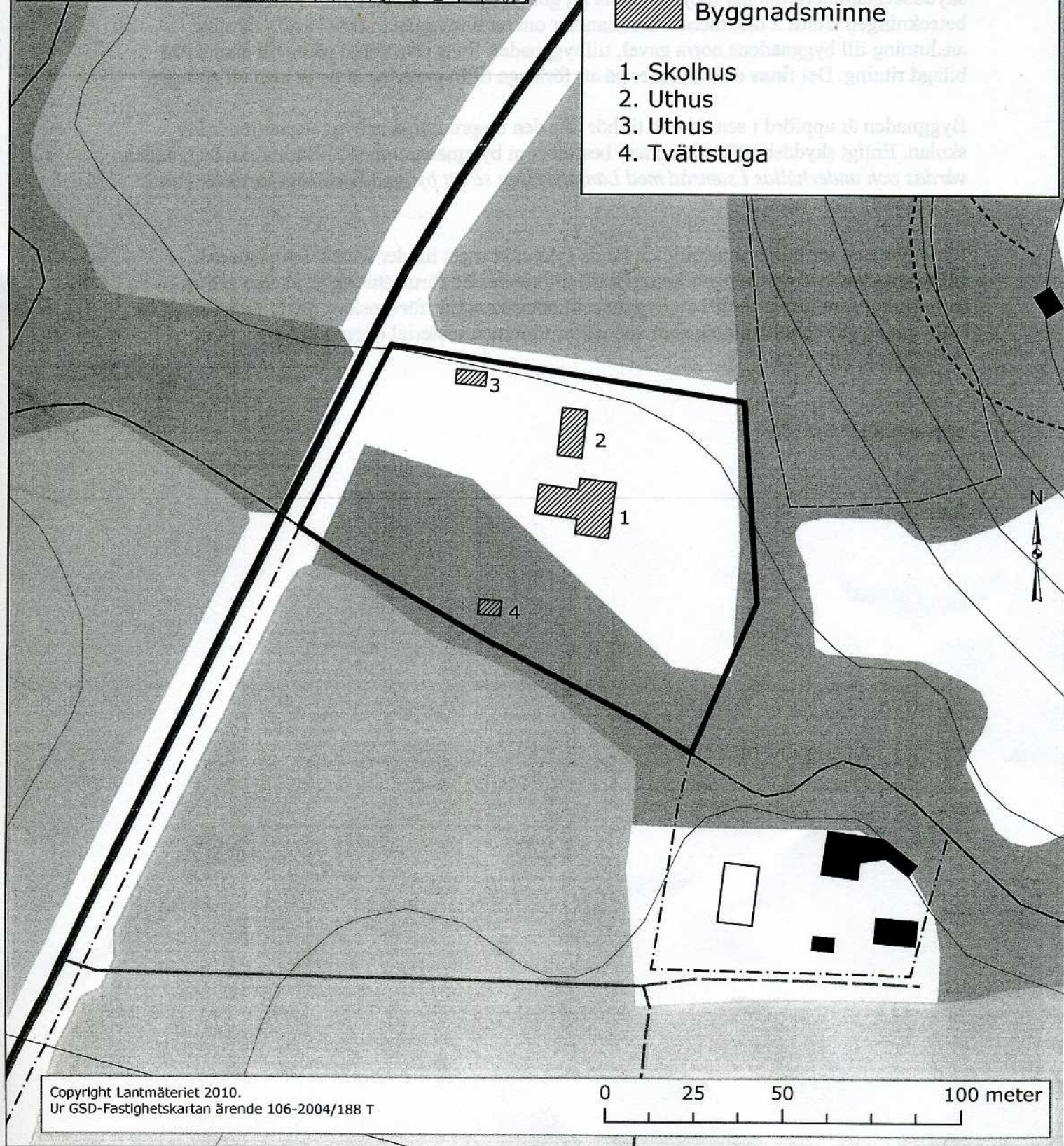
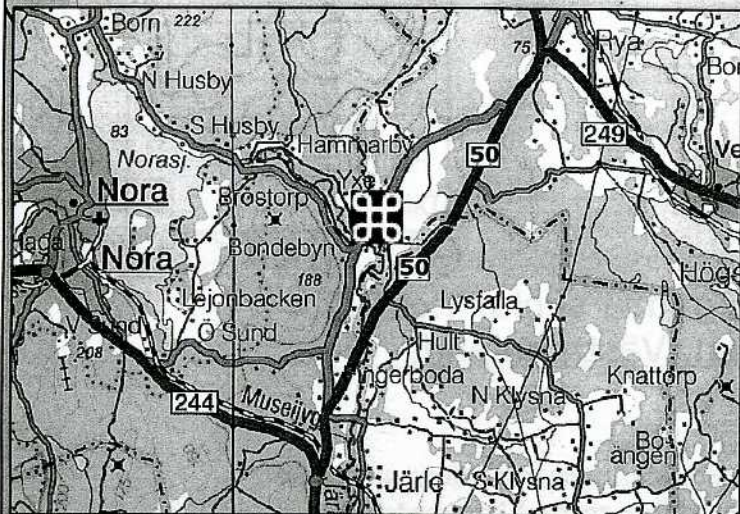

Rose-Marie Frebran


Raoul Hjærtström

Bilaga till Länsstyrelsens
beslut 2010-11-22
Dnr 432-22968-2009
Byggnadsminnesförklaring av
YXE GAMLA SKOLA,
fastigheten Yxe 7:2,
Linde socken,
Lindesbergs kommun



1. Skolhus
2. Uthus
3. Uthus
4. Tvättstuga



2010 -10- 22

Dnr

432-22968-2004

PM

Byggnadsminnesförklaring av Yxe gamla skola, Yxe 7:2,
Linde socken, Lindesbergs kommun, Västmanland.

I samband med diskussionerna ombyggnadsminnesförklaringen och utformningen av skyddsbestämmelserna har möjligheterna att göra en tillbyggnad på byggnaden med beteckningen Uthus 2 diskuterats. Det handlar om en tillbyggnad i öst- västlig riktning i anslutning till byggnadens norra gavel, tillbyggnaden finns illustrerad på en till denna PM bilagd ritning. Det finns också planer på att förlänga tillbyggnaden åt öster med ett orangeri.

Byggnaden är uppförd i sen tid och tillhör inte den ursprungliga bebyggelsemiljön kring skolan. Enligt skyddsbestämmelserna i beslutet om byggnadsminnesförklaring ska byggnaden *vårdas och underhållas i samråd med Länsstyrelsen så att byggnadsminnets karaktär inte förvanskas.*

Länsstyrelsen ser från kulturmiljövårdande synpunkt inget hinder för att den planerade tillbyggnaden med ett orangeri kommer till utförande. En förutsättning är att den ges en utformning som inte leder till att byggnadsminnets karaktär förvanskas, det är lämpligt att en tillbyggnad ges en utformning som vad gäller form och material överensstämmer den befintliga byggnaden.

2010-09-30

Raoul Hjærtström