



Riksantikvarieämbetet och
Statens historiska museer
Ink. 1995-04-28
Dnr. 310-2344-1995

Byggnadsminnesförklaring av: fd Riksförsäkringsanstalten, kv
Grönlandet Södra 13, Norrmalm, Stockholms kommun

BESLUT

Länsstyrelsen förklarar, enligt 3 kap 7 § lagen (1988:950)
om kulturminnen m m, KML, att f.d. Riksförsäkringsanstalten,
kv Grönlandet Södra 13, Norrmalm, Stockholms kommun har
övergått till att bli byggnadsminne enligt 3 kap 1 § samma
lag.

SKYDDSFÖRESKRIFTER

För byggnadsminnet gäller följande skyddsföreskrifter:

1. Byggnaden får inte rivas, flyttas eller till sitt yttre
byggas om eller på annat sätt förändras.
2. Ingrepp får inte göras i byggnadens stomme, äldre rums-
indelning eller ursprunglig fast inredning. Trappomlopp,
metall- och glaspartier, ursprungliga dörr- och fönster-
snickerier med beslag skall bevaras.
3. Byggnaden skall underhållas så att den inte förfaller.
Vård- och underhållsarbeten skall utföras med traditionella
byggnadsmaterial och metoder på ett sådant sätt att det
kulturhistoriska värdet inte minskar.
4. Gårdsrummet skall hållas i sådant skick att dess utseende
och karaktär inte förvanskas.

UPPLYSNINGAR

Länsstyrelsen lämnar utan kostnader för ägaren råd och
anvisningar i fråga om vård och underhåll.

Om det finns särskilda skäl, får Länsstyrelsen, enligt 3 kap
14 § KML, lämna tillstånd till att ett byggnadsminne ändras
i strid mot skyddsföreskrifterna. Länsstyrelsen får då också
ställa de villkor för tillståndet som är skäliga med hänsyn
till de förhållanden som föranleder ändringen. Villkoren får
avse hur ändringen skall utföras samt den dokumentation som
behövs.

Enligt 3 kap. 21 § KML gäller detta beslut utan hinder av att talan förs mot beslutet.

BYGGNADSHISTORIK

Byggnaden är en kontorsfastighet i sex våningar och takvåning uppförd 1930-32 för Riksförsäkringsanstalten efter ritningar av arkitekt Sigurd Lewerentz. Från Adolf Fredriks kyrkogata leder ett portvalv med omfattning i natursten in till ett stort, ovalt format gårdsrum där byggnadens egentliga huvudentré är belägen.

Byggnaden har strama, slätputsade fasader med skarpt utskurna murhål och djupt liggande fönster. Gården är utformad som byggnadens centrala rum, den rundade gårdsfasadens öppenhet med tattsittande fönster i horisontella band kontrasterar mot gatufasadens slutenhet.

Stomkonstruktion, planlösningar, en fribärande spiraltrappa med kalkstenssteg, glasade väggpartier inramade av metallbeslag, enkla fyllningsdörrar med foder är väl bevarade och är typiska drag i tidens arkitektur.

ÄRENDETS HANDLÄGGNING

Byggnaden förklarades enligt regeringsbeslut den 10 juni 1993 för statligt byggnadsminne. Skyddsföreskrifter som utarbetats av Riksantikvarieämbetet fastställdes genom samma beslut.

Enligt avtal mellan Svenska Staten och Vasakronan AB övergick byggnaden med full äganderätt till Vasakronan AB den 1 oktober 1993. Enligt 3 kap 1 § KML skall ett statligt byggnadsminne som övergår till annan ägare än staten därmed utgöra ett byggnadsminne enligt denna lag.

HUR MAN ÖVERKLAGAR

Detta beslut kan överklagas hos allmän förvaltningsdomstol (länsrätten i Stockholm) enligt bilaga.

I detta ärende har länsantikvarie Jan-Bertil Schnell beslutat, länsassessor Bo Carlerup deltagit samt antikvarie Gunilla Pagès varit föredragande.


Jan-Bertil Schnell

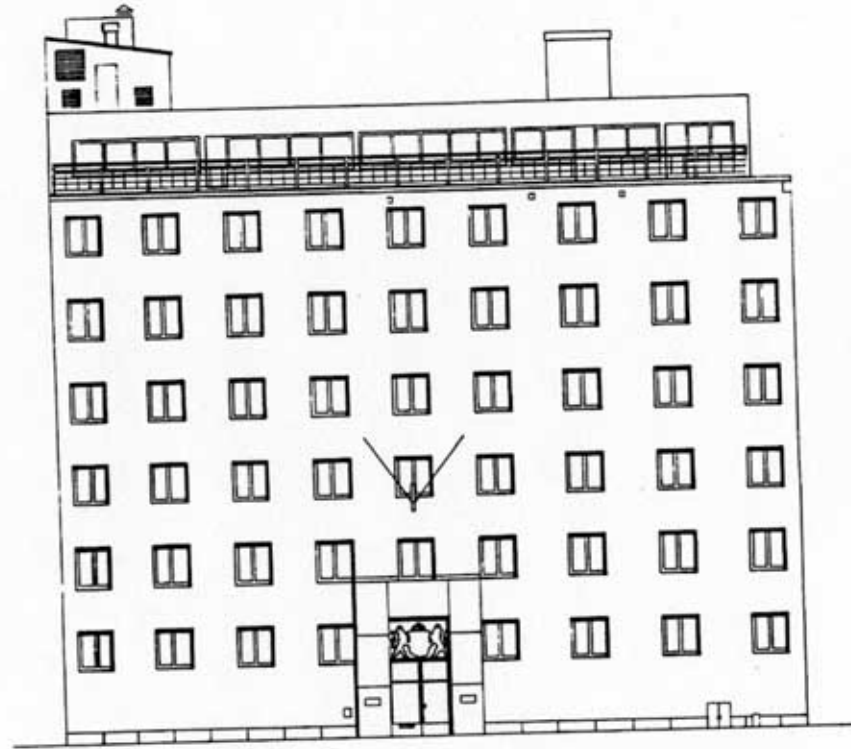

Gunilla Pagès

1995-04-21

221-95-6914

Kopia till:

Riksantikvarieämbetet
Stockholms stadsmuseum
Stadsbyggnadsnämnden i Stockholms kommun
Fastighetsregistermyndigheten i Stockholms kommun
akten
kulturmiljöenheten
rättsenheten (BC)




FASAD MOT SÖDER

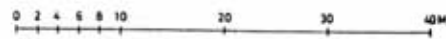
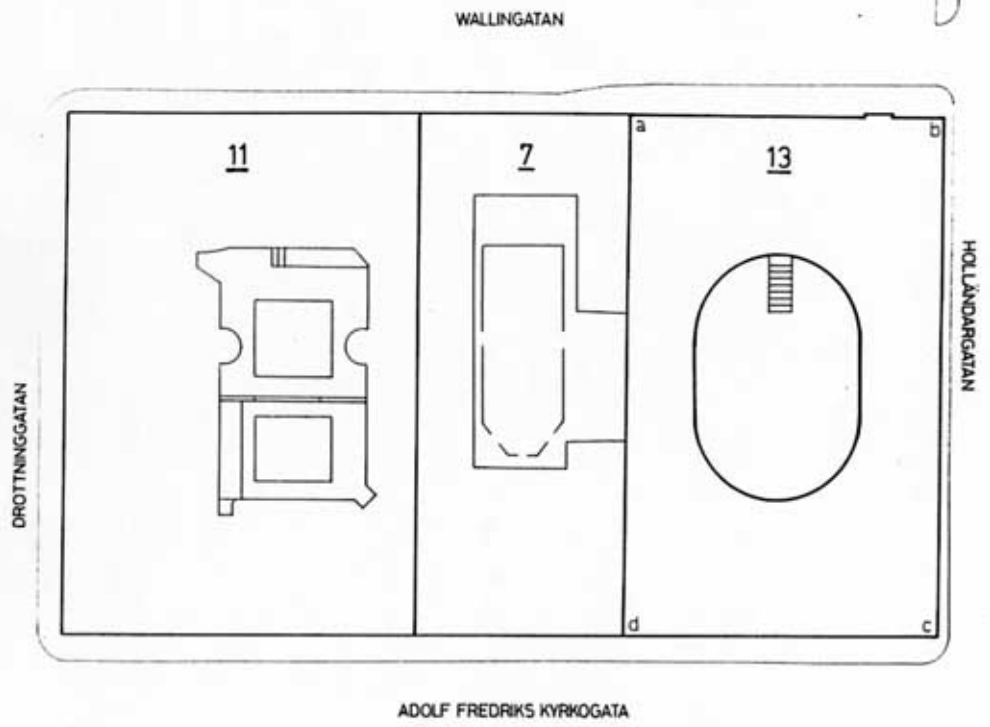
KV GRÖNLANDET SÖDRA
NR 13

FASAD MOT SÖDER

SKALA	DATUM	REV	FAST
1:200	DEC-85	NOV 87	NR AB 41

 BYGGNADSSTYRELSEN ÖSTRA REGIONEN

TÖMTEN NR 13
 HÖRNPUNKTERNAS KOORDINATER:
 a: y=244,968 x=9615,668
 b: 271,882 9620,422
 c: 293,906 9586,261
 d: 267,094 9572,345



KV. GRÖNLANDET SÖDRA

SITUATIONSPLAN

SKALA	DATUM	REV	FAST
1:400	JAN86		NR AB 41