



# LÄNSSTYRELSEN

Stockholms län

Planeringsavdelningen

Enheten för kultur-

minnesvård

Handläggare

1:e byråsekreterare

Henric Falkman

08/ 785 42 44

## BESLUT

Datum

1985-10-17

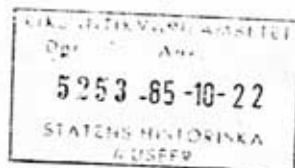
Ert datum

Delg kvitto

Beteckning

11.392-30-84

Er beteckning



### Byggnadsminnesförklaring av Berns salonger på fastigheten Katthavet 6, Näckströmsgatan 8, Norrmalm, Stockholms kommun

Enligt anteckning i fastighetsboken 1972 har fråga väckts om rubricerad byggnads förklarande som byggnadsminne. Frågan har diskuterats med Citadellet vid olika sammanträffanden under senaste året. Länsstyrelsen har även samrätt med stadsmuseet.

Byggnadsnämnden har enligt yttrande 1973-11-08 tillstyrkt byggnadsminnesförklaring.

#### Beskrivning

Den äldsta delen av Berns salonger, som utgörs av den norra mindre salongen, med fasad mot Berzelii park, stod färdig 1863. Entrén förlades till byggnadsdelen mot Näckströmsgatan. Arkitekt var J F Åbom. På 1860- och 70-talen glasades verandan in och balkongen fick glastak uppbyggt av gjutjärnspelare. Salongen ansågs så småningom för liten. 1885-86 tillbyggdes den större södra salongen efter Åboms ritningar. Fasaderna mot Berzelii park förlängdes med tre fönsteraxlar och fick en mittfronton och krönande skulpturer. Samtidigt byggdes Röda rummet och intilliggande sällskapsrum om till den rumssvit som kom att kallas Götiska rummen. Inredningen i den nya salongen i rik nyrenässansstil ritades av arkitekt Magnus Isaeus.

Vid en ombyggnad 1907 uppfördes nya verandor och entrépartiet mot Näckströmsgatan fick jugendutformning, liksom innanföriggande entré och trapphus. Vid en stor ombyggnad 1942 togs 1907 års verandor bort och de nu befintliga inbyggda verandorna uppfördes. Salonger och fasad återfick i huvudsak ursprunglig utformning. Vid olika ombyggnader har också förändringar gjorts av köks- och andra ekonomiutrymmen samt kontorsrum.

Med undantag för de förändringar som genomförts för att åstadkomma en rationell drift av restaurangrörelsen, framträder byggnaden nu såväl vad beträffar exteriören som interiören i ett i det närmaste ursprungligt skick. Både den gamla och den nya salongen väckte vid sin tillkomst stor uppmärksamhet och är liksom fasaden mot Berzelii park ett av de främsta exemplen av sitt slag på arkitektur och inredningskonst från 1800-talets senare hälft.



Sedan sin tillkomst har Berns salonger spelat en central roll i det Stockholmska nöjes- och kulturlivet, och många kulturpersonligheter och artister har sina namn nära förknippade med etablissemangen. Det torde vara tillräckligt att här nämna Strindbergs skildring av det s k Röda rummet ur romanen med samma namn, liksom hans senare uppföljning av ombyggnaden i romanen "Götiska rummen". Berns salonger står slutligen som ett synnerligen viktigt monument över restauranglivets utveckling i landet. Berns salonger representerar dessutom en typ av offentliga nöjeslokaler som nu är sällsynta även ute i Europa, och har på så sätt en stor betydelse även ur internationell synpunkt sett.

### Beslut

Eftersom Berns salonger bevarar egenarten hos gången tids byggnadsskick och med hänsyn därtill är att anse som synnerligen märklig förklarar länsstyrelsen med stöd av 1 § lagen om byggnadsminnen (SFS 1960:690; 1976:440) byggnaden för byggnadsminne.

Länsstyrelsen meddelar enligt 2 § samma lag följande skydds-föreskrifter som upprättats i samråd med Er.

1. Byggnaden som den redovisas i planritningen (bilaga 3) får inte rivras.

Exteriörerna mot Berzelii park (med undantag av verandan) och Näckströmsgatan får inte byggas om eller på annat sätt förändras.

### Anmärkning

Se kommentar till denna punkt nedan under rubriken dispensfrågor.

2. I de delar av interiörerna (norra och södra salongerna med läktare, Röda rummet och Spegelsalen med förrum samt trapphus bv-1 tr som anges på planritningar (bilagor 1 och 2), får åtgärder inte vidtagas som medför ändring av planlösning. Ingrepp i eller förändring av ursprunglig fast inredning och dekorativ utsmyckning får inte göras.
3. Byggnaden skall underhållas så att den inte förfaller. Vård- och underhållsarbeten skall utföras på ett sådant sätt och med sådant material att det kulturhistoriska värdet inte minskar.

Länsstyrelsen lämnar råd och anvisningar i fråga om vård och underhåll.



Dispensfrågor

Länsstyrelsen får vidare framhålla att om ändring av ett byggnadsminne i strid mot meddelade skyddsföreskrifter är nödvändig för att byggnaden skall vara till nytta eller om sådan ändring eljest kan anses påkallad av särskilda skäl får länsstyrelsen enligt 3 § lagen om byggnadsminnen meddela tillstånd härtill.

Länsstyrelsen konstaterar redan nu att rivning av en del av huset mot Näckströmsgatan, nödvändig för att genomföra en nybyggnad på gården, står i strid mot skyddsföreskrifterna. Länsstyrelsen är emellertid i detta fall beredd ge dispens från dessa. Vid återuppförande av byggnadsdelen är länsstyrelsen beredd acceptera, att en garagedörr tas upp, men huset skall för övrigt återfå nuvarande fasadutformning.

Länsstyrelsen avvaktar särskild ansökan härom när frågan om byggnadslov blir aktuell.

Enligt 14 § tredje stycket samma lag gäller detta beslut omedelbart även om det överklagas.

✓ Besvär till kammarrätten enligt bilaga 4 (formulär A).

I den slutliga handläggningen av detta ärende har deltagit byråchef Mats Larsson, beslutande, länsantikvarie Bengt O H Johansson, bitr länsarkitekt Erik Wretling, länsassessor Karl Henrik Ziefvert samt 1:e byråsekreterare Henric Falkman, föredragande.

Mats Larsson

Henric Falkman

Kopia till:

- akten
- enheten för kulturminnesvård
- byggnadsminnesregistret med lagakraftsbevis
- riksantikvarieämbetet och statens historiska museer
- riksantikvarieämbetet och statens historiska museer, med lagakraftsbevis
- byggnadsnämnden i Stockholms kommun
- kulturnämnden i Stockholms kommun
- fastighetsregistermyndigheten med lagakraftsbevis
- planeringskansliet, KHZ
- Stockholms stadsmuseum
- Stockholms läns hembygdsförbund, Box 20031, 104 60 STOCKHOLM
- Lars-Erik Löfman, Svartensgatan 7, 116 20 STOCKHOLM
- Böving och Kinnmark Arkitektkontor AB, Söder Mälärstrand 21, 3 tr 117 20 STOCKHOLM
- Föreningen Östermalm, Box 10068, 100 55 STOCKHOLM
- planenheten, 2 ex

Lat Sin H 26 x 1979-03 23 000 80 gr ansv

Tillhör länsstyrelsens Stockholms  
län beslut 1985-10-17  
dnr 11.392-30-84

= skyddad interiör

BEHÅLLNING

INDOOR  
KONSTRUKTION

KONSTRUKTION

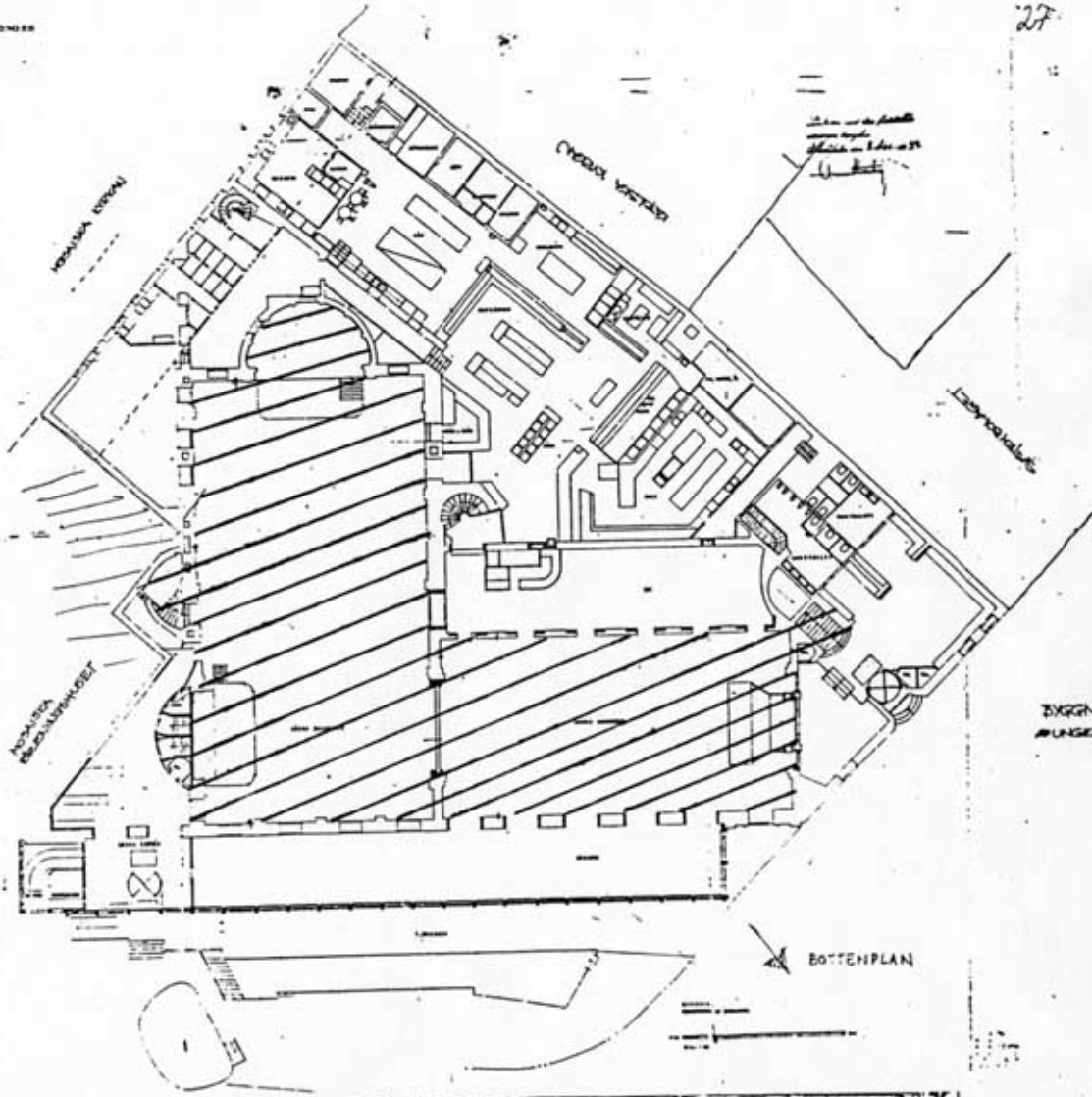
CHASSI VIKTIGT

BOTTENPLAN

BYGGNADSYTA ~ 2400 M<sup>2</sup>  
UNGEFÄRLIG TÄTTHET ?

27

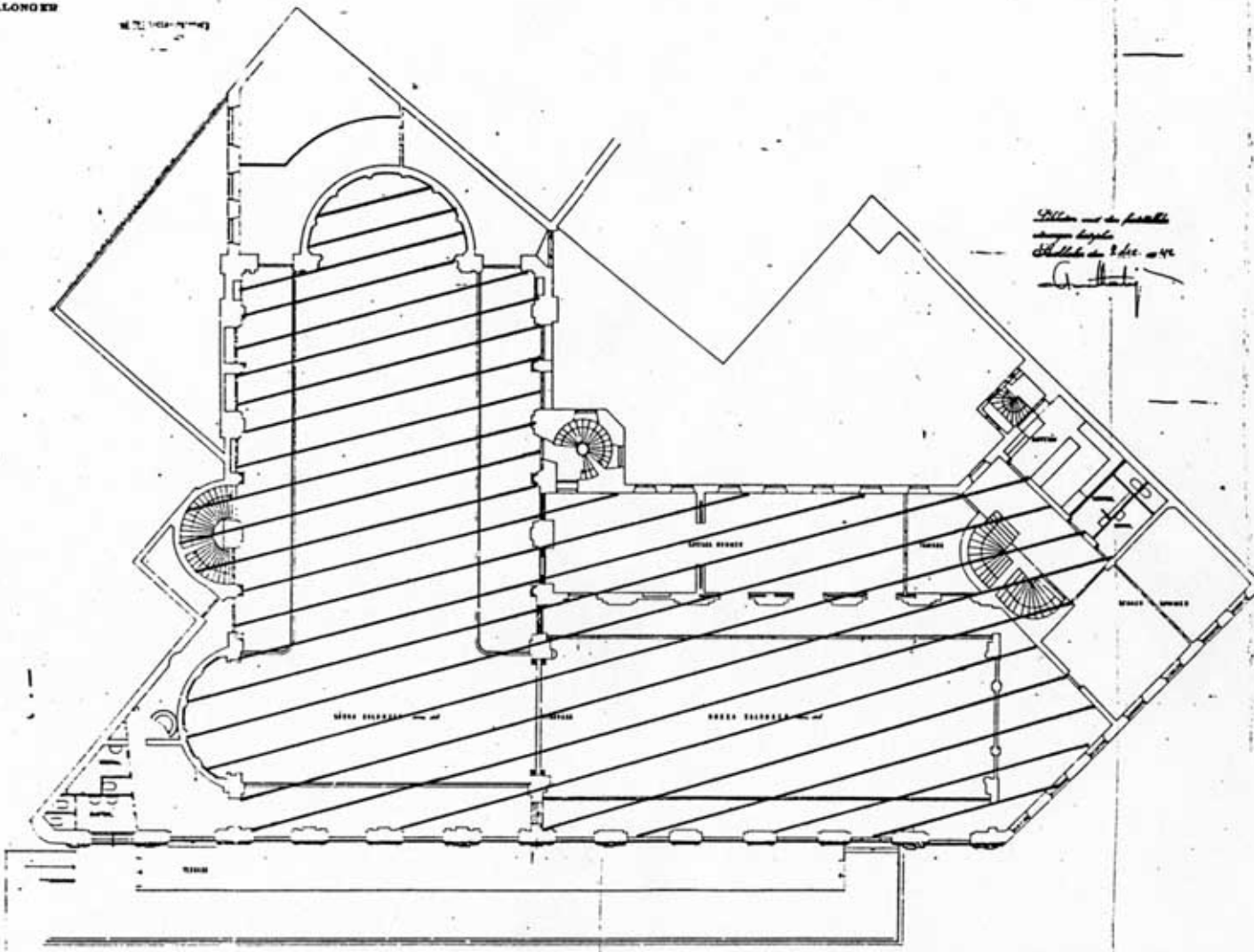
24 KI



= skyddad interiör

Tillhör lämnstyrelsens Stockholms  
län beslut 1985-10-17  
dnr 11.392-30-84

BEKENS BALONGEN



*Stilen av de färdiga  
svenska krigs  
skildringen 1942*  
G. Hult

SKALA: 1:100  
VÅN. I TR.

0011

Bilaga 3

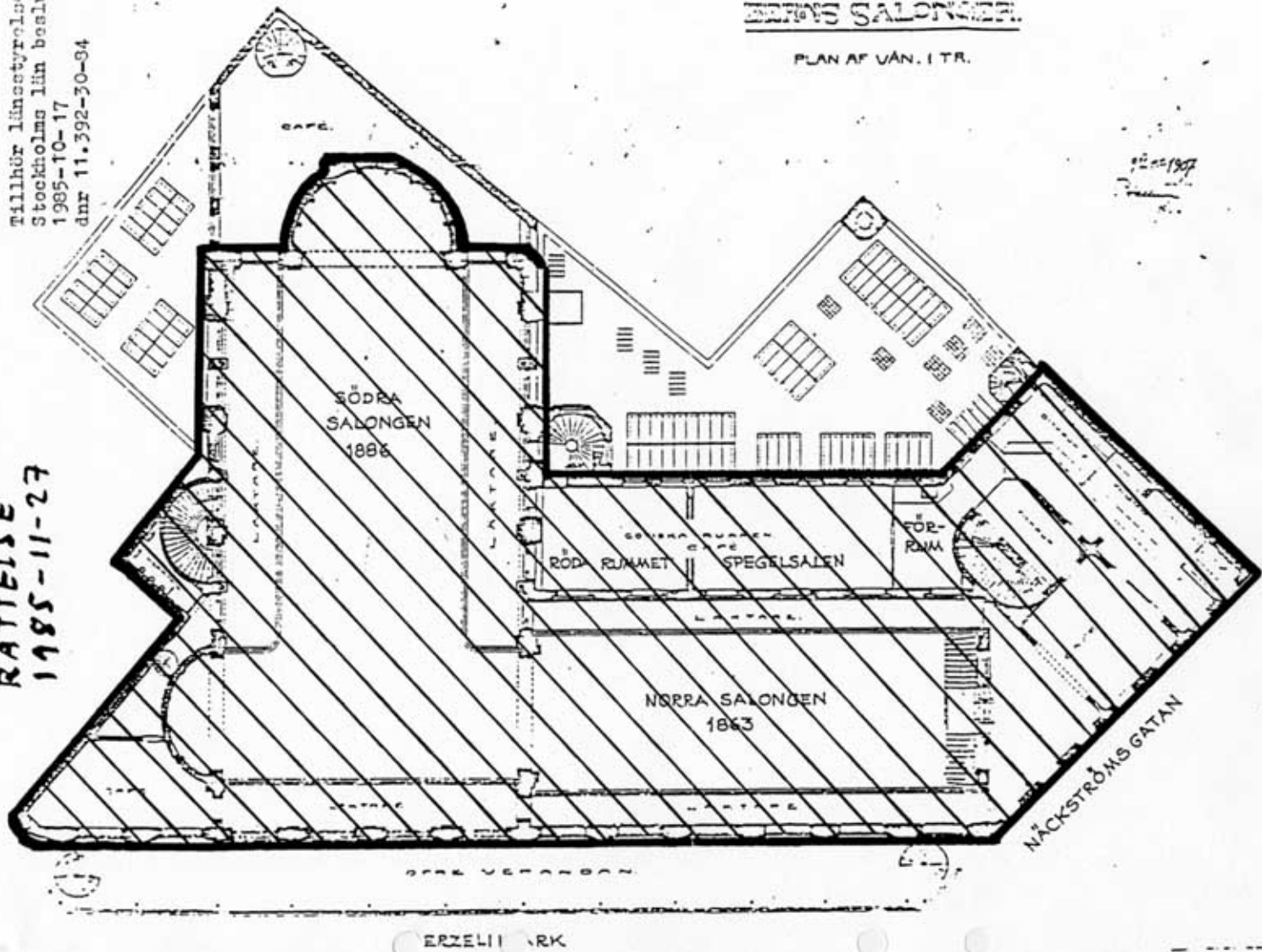
Tillhör lämnstyrebeslut  
Stockholms län beslut  
1985-10-17  
dnr 11.392-30-94

RÄTTELSE  
1985-11-27

RITNING FÖR OMBYGGNAD AV EG. IDOMEN . 9. KV. NACKSTRÖM.

# ERIKS SALONGER.

PLAN AF VÅN. I TR.



= byggnad som ej får  
rivras

