

Byggnadsminnesförklaring av huvudbyggnad med tillhörande flyglar, mangård och park på Ebbetorps gård, Ebbetorp 5:1, Dörby socken, Kalmar kommun, Kalmar län

Fråga om byggnadsminnesförklaring av huvudbyggnad med tillhörande flyglar, mangård och park på Ebbetorps gård väcktes av byggnadsnämnden i Kalmar kommun 1983-08-04. Som fastighetsägare har Ni förklarat Er positivt inställda till förslaget.

Ni har beretts tillfälle att yttra Er över det förslag till skyddsföreskrifter, som länsstyrelsen utarbetat i samråd med Kalmar läns museum. Ert befullmäktigade ombud advokat Per Fhnwall, Uppsala har i skrivelse 1984-08-06 förklarat att Ni tillstyrker byggnadsminnesförklaringen.

./.

Kalmar läns museum har upprättat bifogad PM över Ebbetorps gård (bilaga 1). Härav framgår att huvudbyggnaden, vilken utnyttjas för bostadsändamål, uppfördes 1799-1800 efter ritningar av K K Gjörwell. Flygelbyggnaderna torde härröra från samma tid. Den engelska parken anlades omkring 1800 efter ritningar av C Manner-skantz.

Ebbetorps huvudbyggnad är mycket välbevarad. Den är en god representant för nyklassicismens arkitektur. Den speglar också den nygustavianska tiden med dess inslag av nyantika och romantiska ideal. Tillsammans med tillhörande flyglar, mangård och omgivande park utgör den en miljö av stort kulturhistoriskt värde och är som sådan att anse som synnerligen märklig.

Länsstyrelsen förklarar med stöd av 1 § lagen om byggnadsminnen huvudbyggnaden med tillhörande flyglar, mangård och park på fastigheten Ebbetorp 5:1 i Kalmar kommun för byggnadsminne.

Länsstyrelsen meddelar enligt 2 § samma lag följande skyddsföreskrifter:

- ./.
1. Huvudbyggnaden med tillhörande flyglar (markerade med blå färg på bif karta, bilaga 2) får inte rivas, flyttas eller till sitt yttre byggas om eller på annat sätt förändras.

- ./.
2. I huvudbyggnadens inre får inte sådana åtgärder vidtagas, som medför ingrepp i befintlig rumsindelning eller stomme, undantagandes rum 4, 5, 6 och 7 i nedre planet. I de rum som kryssmarkerats på bilagda planskiss (bilaga 3) får åtgärder inte vidtagas som innebär ingrepp i fast inredning.
 3. Byggnaderna skall underhållas så att de inte förfaller. Vård- och underhållsåtgärder skall utföras på sådant sätt att det kulturhistoriska värdet inte minskas.
 4. Det område kring byggnaderna som avgränsats med röd linje på karta tillhörande dessa föreskrifter (bilaga 2) får inte ytterligare bebyggas och skall hållas i sådant skick att byggnadernas utseende och karaktär inte förvanskas.

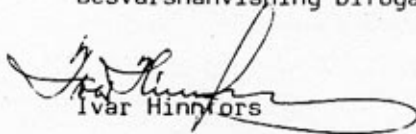
Länsstyrelsen lämnar råd och anvisningar ifråga om underhållet av byggnader och vårderna av det kringliggande området.

Om ändring av byggnadsminnet i strid mot meddelade skyddsföreskrifter finnes nödvändig för att byggnaderna skall vara till nytta eller om sådan ändring eljest kan anses påkallad av särskilda skäl, får länsstyrelsen enligt 3 § lagen om byggnadsminnen meddela tillstånd härtill.

Enligt 14 § tredje stycket samma lag gäller detta beslut omedelbart även om det överklagas.

./.

Detta beslut kan överklagas hos kammarrätten i Jönköping. Besvärshänvisning bifogas (bilaga 4).


Ivar Hinnefors


Kjell-Håkan Arnell

kopia

akten

länsantikvarien 2 ex + bil 1-3

riksantikvarieämbetet (rek mb) + bil 1-4

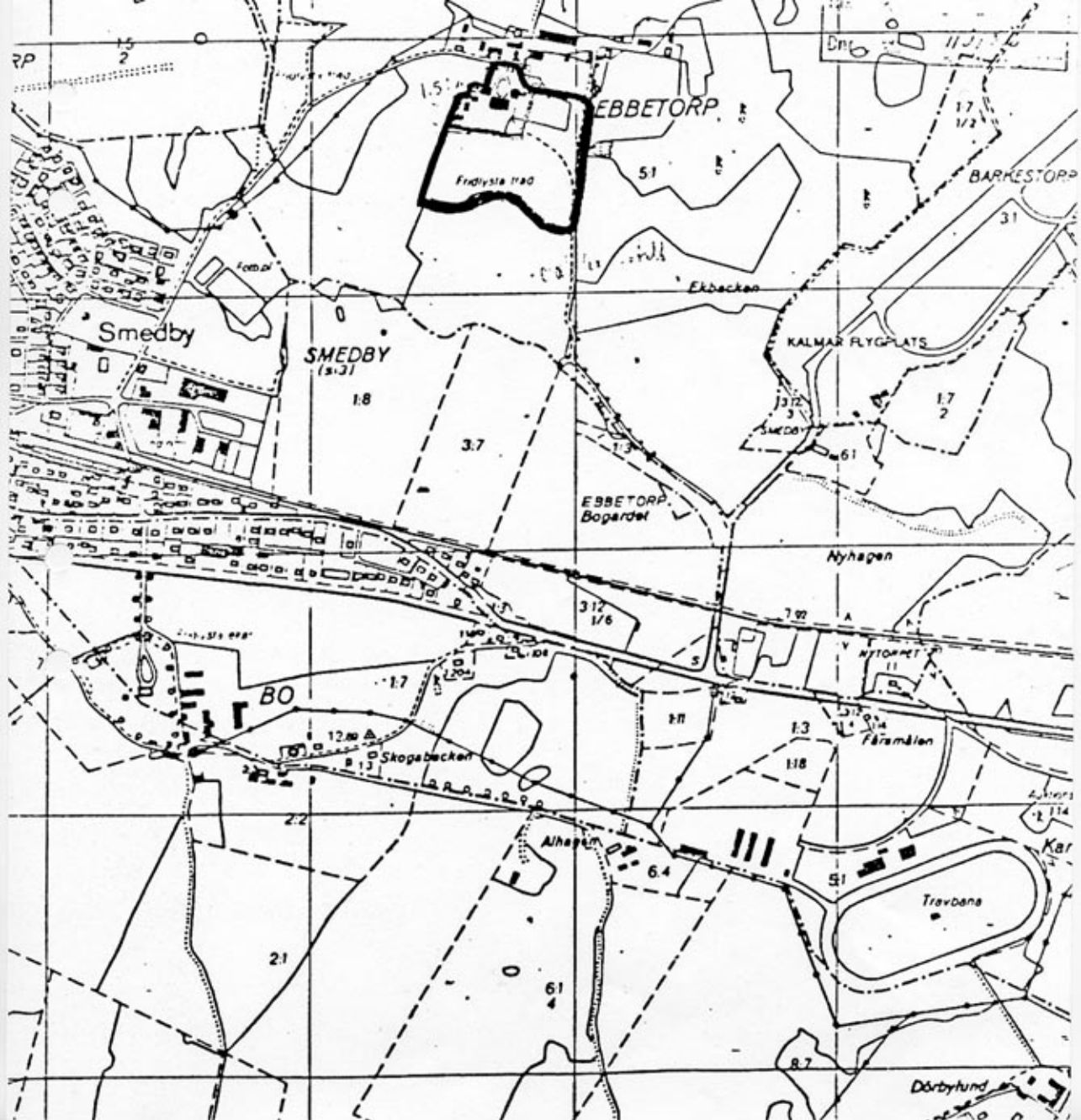
Kalmar läns museum

juridiska enheten

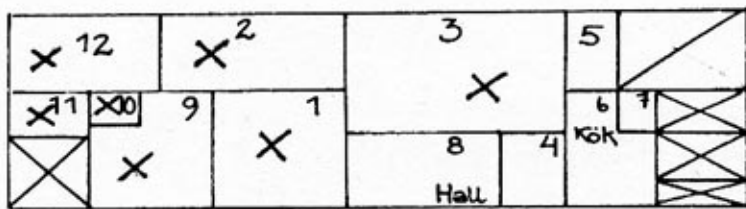
planenheten + bil 2

byggnadsnämnden i Kalmar kommun + bil 1-3

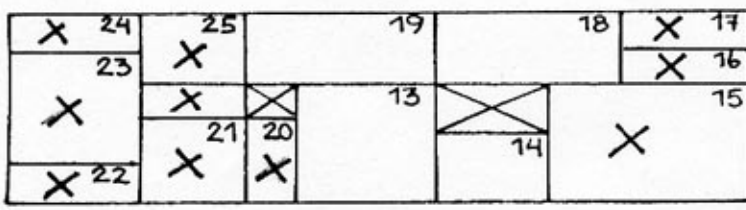
inskrivningsmyndigheten vid Kalmar tingsrätt (med ~~lagkraftbevis~~ + bil 2)



Planer
Ebbetorp 5:1
Dörby sn
Kalmar län
Småland



N B



Ö B



Utrymmen som ej besiktigats

X Ingrepp i fast inredning får ej ske

OBS Ej skalenligt, endast principskiss.