



ITTO	Riksantikvarieämbetet och Statens historiska museer
88	
Ink.	1993-01-29
R	
Doch	582 B

Tillägg till byggnadsminnesföreskrifter för Ebbetorps gård, Ebbetorp 5:5, Dörby socken, Kalmar kommun

Med stöd av 3 kap 2 § kulturminneslagen beslutar länsstyrelsen om följande tillägg till de av länsstyrelsen 1984-08-14 fastställda skydds-föreskrifterna för Ebbetorps gård. Tillägget är kursiverat.

Huvudbyggnaden på Ebbetorps gård uppfördes 1799-1800 efter ritningar av K.K Gjørwell. Flygelbyggnaderna härrör sannolikt från samma tid. Även den engelska parken anlades vid sekelskiftet 1800 efter ritningar av C. Mannerskantz. Ebbetorps huvudbyggnad är mycket välbevarad. Den är en god representant för nyklassicismens arkitektur. Den speglar också den nygustavianska tiden med dess inslag av nyantika och romantiska ideal. Tillsammans med tillhörande flyglar, mangård och omgivande park utgör den en miljö av stort kulturhistoriskt värde och är som sådan att anse som synnerligen märklig.

Följande skydds-föreskrifter gäller:

1. Huvudbyggnaden med tillhörande flyglar får inte rivas, flyttas eller till sitt yttre byggas om eller på annat sätt förändras.
2. I huvudbyggnadens inre får inte sådana åtgärder vidtagas, som medför ingrepp i befintlig rumsindelning eller stomme, undantagandes rum 4, 5, 6 och 7 i nedre planet. I de rum som kryssmarkerats på bilagda planskiss (bilaga 2) får åtgärder inte vidtagas som innebär ingrepp i fast inredning.
3. Byggnaderna skall underhållas så att de inte förfaller. Vård- och underhållsåtgärder skall utföras på sådant sätt att det kulturhistoriska värdet inte minskar.
4. Det område kring byggnaderna som avgränsats med röd linje på karta tillhörande dessa föreskrifter (bilaga 1) får inte ytterligare bebyggas och skall hållas i sådant skick att byggnadernas utseende och karaktär inte förvanskas.
5. Gräns mellan fastigheter som ingår i byggnadsminnet får inte markeras med häck, plank, staket eller på något annat liknande sätt.

Länsstyrelsen lämnar råd och anvisningar ifråga om underhåll och vård av byggnadsminnet.



Om det finns särskilda skäl får länsstyrelsen lämna tillstånd till att byggnadsminnet ändras i strid mot skyddsföreskrifterna.

./.. Beslutet kan överklagas hos kammarrätten, (bilaga 3).

*Kjell-Håkan Arnell*  
Kjell-Håkan Arnell

*Kerstin Lind*  
Kerstin Lind

Bilagor

1. Ekonomiskt kartutdrag
2. Planskiss över huvudbyggnaden
3. Hur man överklagar

Kopia  
Kulturmiljöenheten

Kalmar läns museum + bilaga 1 och 2  
Kalmar kommun, byggnadsnämnden + bilaga 1 och 2  
Fastighetsbildningsmyndigheten i Kalmar komun + bilaga 1 och 2  
Lantmäteriet, bitr. ölm Jan G. Nilsson + bilaga 1 och 2  
Inskrivningsmyndigheten + bilaga 1 och 2



#### HUR MAN ÖVERKLAGAR HOS KAMMARRÄTT

Om Ni är missnöjd med länsstyrelsens beslut kan Ni överklaga detta hos kammarrätten i Jönköping. Det gör Ni genom en skrivelse till kammarrätten, men Ni lämnar/skickar skrivelsen till länsstyrelsen i Kalmar.

Tala om vilket beslut Ni överklagar, t ex genom att ange ärendets nummer (diarienumret). Redogör för dels varför Ni menar att länsstyrelsens beslut är felaktigt och dels vilken ändring i beslutet Ni vill ha.

Länsstyrelsen måste ha fått Er skrivelse inom tre veckor från den dag Ni fick del av länsstyrelsens beslut, annars kan Ert överklagande inte prövas.

Ni undertecknar skrivelsen och uppger namn, personnummer, postadress och telefonnummer.

Om Ni har handlingar eller annat som Ni anser stöder Ert överklagande, så bör Ni skicka med detta.

Ni kan anlita ombud att sköta överklagandet åt Er.

Observera att Er skrivelse skall lämnas/skickas till länsstyrelsen, Malmbrogatan 6, Kalmar. Postadressen är 391 86 Kalmar.

För ytterligare upplysningar kan Ni vända Er till länsstyrelsen.

Småland  
Kalmar kn  
DÖRBY sn  
Ebbetorp 5:1

Första gången en gård nämns på platsen är år 1500 i Vadstena Klosters jordebok då den skrivs som "hofgård". Ebbetorp tillföll så småningom kronan men under 1700-talet intill 1758 var den i släkten Rothliebs ägo. Därefter gick den genom arv och köp över till Per Linnerhielm, gift med Engel Rothlieb. 1794 ärvde J Carl Linnerhielm gården och han bodde där till sin död 1829. Mellan 1887 och 1902 användes Ebbetorps gård som lantmannaskola, annars har det varit bostad i huvudbyggnaden.

Ebbetorps huvudbyggnad är ritad av K K Gjørwell och uppförd 1799-1800. Den är en god representant för nyklassicismens strama arkitektur. Den speglar också den unggustavianska tidens charm med dess prägel av nyantika och romantiska ideal.

Det är en träbyggnad uppförd av liggande timmer i två våningar med putsade, vitmålade fasader och med attikor över långsidornas mittpartier. Pilastrar inramar mittpartiets rusticering. Portalen är enkel, endast krönt av nyklassicismens kornisch. Trädgårdsfasaden är kärvare och altanen från 1941 är lagd med kalkstensplattor och enstaka kvarnstenar.

Interiören är mycket varierande och planlösningen "omväxlande". Några av kanelugnarna är säkert ursprungliga och i rum 1 finns målade dörröverstycken av Linnerhielm föreställande Strömsholm, Gripsholm och Rosersberg. Även taklisten - en gulmålad bård med äggstavar tillika med en bred bård med träd - tillskrivs Linnerhielm. Döbattangdörrar med speglar, enklare spegeldörrar, bröstningar, paneler, profilerade taklister samt hemlig trappa upp till övervåningen finns bevarade (se f. övr. besiktnings.PM). Källare finns under del av huset, den är byggd av sten och tegel, har tunnvalv och tegelgolv. Flygelbyggnaderna är byggda på 1790-talet, knuttimrade och med vitfärgade, slätputsade fasader. Taken är brutna med valmade gavlar. Deras funktion har varit rättar- och inspektorsbostad, numera permanentbostäder.

Mangården är mycket stor och avskiljs från fägården genom en väg och staket. Uppfarten till huvudbyggnaden delas i en rundgång och rundeln är gräsklädd, holländska lindar finns planterade väster därom och lär vara från 1709. Den engelska parken anlades omkring 1800 efter ritningar av C Mannerskantz och man kan fortfarande skönja den tillika med gångarna som sköttes med skrapstål fram till ca 1951. I trädgården finns guldregn, måbär, hästkastanj, hagtorn symmetriskt placerade på båda sidor framför manbyggnadens altan. Dessutom spireahäck, ek, bok, rönn och silverpil. I trädgården finns också äkta, dubbla påskliljor. Det finns också en köksträdgård och i området ingår också ett hönshus och båthus.

Området är begränsat av massiva stenmurar och utsikten från gården är vidsträckt mot söder. Det måste poängteras att parken är oerhört viktig för anläggningen i sin helhet och att den måste ingå som en väsentlig del i byggnadsminnesförklaringen.

### Litteratur:

Fbbetorp-Högalid-Ingelstorp. En minnesbok om Södra Kalmar län:  
Lantmannaskola 1887-1962,  
Hofrén, Manne: Herrgårdar och boställen. En översikt över och hem-  
inredning i Kalmar läns herrgårdar. Sthlm 1937.

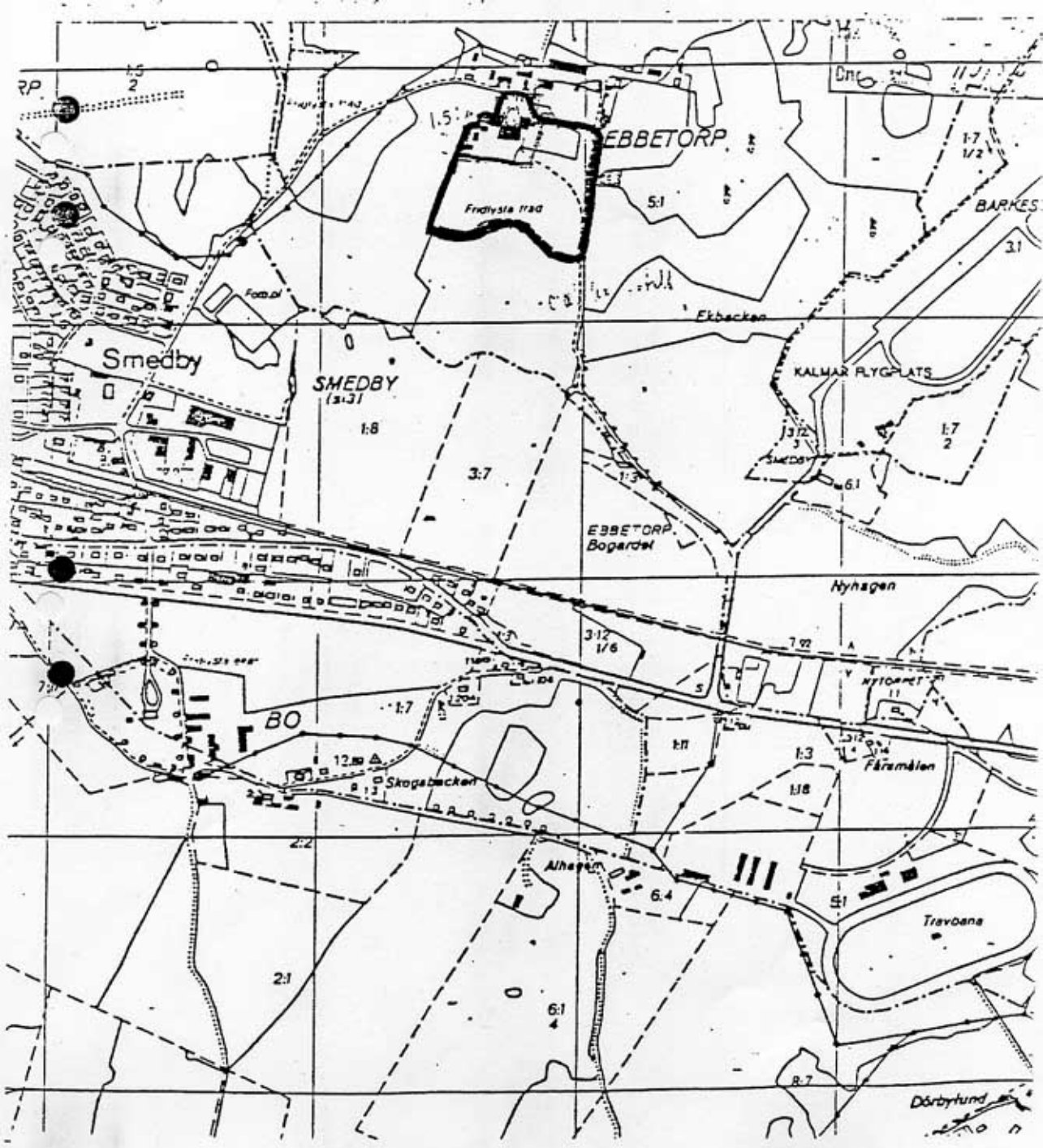
Slott och herresäten i Sverige.  
Red. Sven T Kjellberg: Småland jämte Öland och Gotland. Malmö 1971.

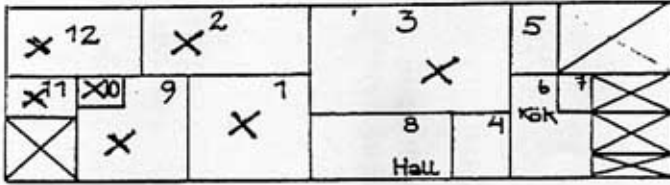
### Källor:

Olivehults gårdsarkiv.  
Stadsbiblioteket i Kalmar. J C Linnerhielms Anteckningar om Dörby  
socken 1826 m. fl. samlingar tillhöriga Stifts- och gymnasiebiblio-  
teket i Kalmar..

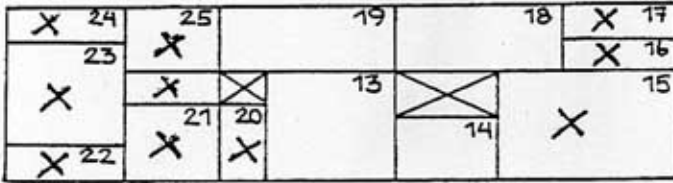
### Stencil:

Butler, Kerstin: Konstrnären Jonas Carl Linnerhilm uppsats fö 60 poäng  
i konstvetenskap vt 1974.





N B



Ö B



Utrymmen som ej besiktigats



Ingrepp i fast inredning får ej ske

OBS Ej skalenligt, endast principskiss.