



Byggnadsminnesförklaring av kägelbana, Fjällsjö hembydsgård,
inom fastigheten Backe 4:148, Fjällsjö sn, Strömsunds kn

BESLUT

Länsstyrelsen förklarar, med stöd av 3 kap 1 § lagen (SFS 1988:950) om kulturminnen m.m. (KML), rubricerad kägelbana för byggnadsminne.

SKYDDSBESTÄMMELSER

Skyddsbestämmelserna omfattar hela byggnaden (kägelbanan + dansrotundan). I skyddsområdet ingår del av fastigheten Backe 4:148 (se markerat område på Situationsplan).

1. Byggnaden får inte rivas, flyttas, byggas om, till, eller förändras till sin exteriör.
2. Ändring av rumsindelning, eller åtgärder som innebär ingrepp i bärande stomme, får inte göras i byggnaden.
3. Ingrepp i, eller ändring av fast inredning får inte göras i byggnaden. Till fast inredning hör bl.a. golv, tak, dörrar, dörr- och fönsterfoder, paneler samt ränna för kloten och förvaringslåda för kägloerna.
4. Klot och käglor hör till kägelbanan och får inte borttagas eller förändras.
5. Byggnaden skall underhållas så att den inte förfaller. Vård- och underhållsarbeten skall utföras med sådana material och metoder att det kulturhistoriska värdet inte minskar.
6. Skyddsområdet skall hållas i sådant skick att byggnadsminnets utseende och karaktär inte förvanskas. Inom skyddsområdet får ytterligare byggnader eller andra fasta anordningar inte uppföras.

Länsstyrelsen och Jämtlands läns museum lämnar råd och anvisningar i fråga om vård och underhåll.

Om det finns särskilda skäl, får länsstyrelsen enligt 3 kap 14 § lagen (1988:950) om kulturminnen m.m. (kulturminneslagen) lämna tillstånd till ändring av byggnadsminne.



I den nya lagen om skydd mot olyckor (SFS 2003:778) ställs starkare krav än tidigare på dokumentation av brandskyddet för byggnadsminnen. En skriftlig dokumentation om detta ska sändas in till kommunen. Mer information om detta kan inhämtas från kommunens räddningstjänst.

REDOGÖRELSE FÖR ÄRENDET

Fjällsjö hembygdsförening väckte frågan om byggnadsminnesförklaring av kugelbanan den 6 december 2002. Länsstyrelsen underrättade Lantmäteriet för anteckning om detta i fastighetsregistret.

Länsstyrelsen, kulturmiljö besökte kugelbanan den 4 juni 2003.

Förslag till byggnadsminnesförklaring sändes ut på remiss den 24 juni 2004. Inga invändningar mot byggnadsminnesförklaringen har framkommit.

Miljö- och byggnämnden, Strömsunds kommun, är "positiv till att denna unika byggnad får ett starkare skydd så att möjligheten att bevara byggnaden för framtiden ökar".

Riksantikvarieämbetet skriver bl.a. att "anläggningar för turism och rekreation är klart underrepresenterade bland landets byggnadsminnen och ... att kugelbanan i Fjällsjö väl uppfyller kriterierna för byggnadsminnesförklaring".

BESKRIVNING OCH HISTORIK

Kugelbanan i Backe uppfördes år 1888 vid den s.k. Kugelbaneudden strax utanför samhället. Kugelbanans tillkomst och historik hör intimt samman med det lasarett som inrättades i Backe i början av 1880-talet, då också Fjällsjö Vattenkuranstalt etablerades.

Vattenkuranstalten startades av provinsialläkaren Wilhelm Englund. En vattenledning drogs från Fjällsjön in till ett varmbadhus, inrymt i en flygelbyggnad till jägmästarens bostad. Olika slags bad, såsom gyttjebad och salta bad kunde erbjudas. En park med en paviljong anlades, dit hälsobringande vatten fraktades från en källa.

Hälsosamma bad i kombination med stärkande brunnsdrickning blev populärt på många ställen i Jämtlands län vid tiden för det industriella genombrottet. De mest betydande anläggningarna fanns i Ytterån och Hammarstrand, där stora inrättningar etablerades i anslutning till surbrunnar. Denna tidiga form av turism var som



mest frekvent decennierna kring förra sekelskiftet, för att sedan snabbt klinga av.

Tanken på att uppföra en kägelbana som en del av den hälsofrämjande miljön i Backe väcktes bland ortens mer välbeställda herrar. I slutet av 1800-talet var spelet särskilt populärt i högre ståndsmiljöer runt om i Sverige. Ofta byggdes kägelbanor som en del av rekreationsanläggningar, som t.ex. i Hammarstrand, där en kägelbana uppfördes i anslutning till Ragunda Vattenkuranstalt vid samma tid. I länet i övrigt finns idag åtminstone en kägelbana vid Annedals herrgård, också Ragunda kommun, samt rester av en kägelbana vid Fjellnäs Högfjellspensionat i Härjedalens kommun.

I Backe bildades på 1880-talet ett aktiebolag, "Kägelbanebolaget", i vilket bl.a. provinsialläkare Englund och två apotekare tecknade sig för aktier. Grosshandlare Unger nämns som mest drivande i kägelbanans utförande. År 1892 var bolagets skuld betald. Året därpå lämnades en utdelning till aktieägarna och kapital kunde avsättas till en reservfond. Enligt uppgift var Backe lasarett under många år största aktieägare.

Kägelbanan i Backe är från början byggd som en kombinerad dansrotunda med bana för kägelspel. Under de första decennierna diskuterades ofta i bolagets styrelse om restriktioner kring dansevenemang p.g.a. ordningsproblem. När intresset för kägelspel så småningom dalade, blev ändå anläggningen med tiden i allt större utsträckning ett centrum i bygden för olika nöjen och tillställningar.

I början av 1920-talet elektrifierades kägelbanan. Vid samma tid genomfördes en del mindre renoveringar av byggnaden. Eftersom intresset för kägelspel minskade under 30-talet, upplöstes Kägelbanebolaget 1943 och kägelbanan överlämnades till Fjällsjö hembygdsförening, bildad 1928. Byggnaden flyttades samtidigt till en plats ca 50 meter från dess nuvarande läge inom hembygdsgården. Efter mycket diskussioner kring kägelbanans framtid, kom den år 1961 att flyttas till sin nuvarande plats.

Kägelbanan är byggd i trä och klädd med rödmålad stående panel. Byggnaden har fönster runt om, med vitmålade fönsterfoder. Byggnaden utgörs av den åttkantiga dansrotundan, där ingången till byggnaden är belägen, den långsmala kägelbanan samt ett litet pentry i anslutning till rotundan. Kägelbanor är ibland av öppen konstruktion, men här är den täckt runt om. Det är osäkert om klot och käglor är ursprungliga, men de nuvarande attiraljerna har tillhört byggnaden under lång tid. Både rotundan och själva kägelbanan har synlig takstol. Rotundans innerväggar är klädda



med bröstpanel och målade i en blågrön färg. Väggarna i övrigt samt takstolen är vitmålade.

Någon fullständig byggnadsdokumentation av kägelbanan har inte gjorts, vilket är angeläget för framtiden.

Kägelspelet är en föregångare till bowlingen och har mycket gamla anor. Principen att slå ned käglor eller motsvarande med rullande klot anses vara ett av världens äldsta tävlings- och sällskapsspel med förhistoriska rötter. Under medeltiden blev spelet populärt runt om i Europa. Enligt traditionen var det Martin Luther som fastställde antalet käglor till nio stycken.

I Sverige blev kägelspelet mer allmänt på 1700-talet. Under 1800-talet fram till en bit in på 1900-talet var spelet populärt runt om i landet med ett centrum i Östergötland och intilliggande landskap. Kägelbanor finns i t.ex. Medevi brunn (vilken är byggnadsminnesförklarad), Finspång, Linköping och Norrköping.

Generellt dalade intresset i Sverige för kägelsporten när bowlingen, eller "American Bowling", introducerades i början av 1900-talet. Sverige tillhörde de länder som tidigast tog till sig sporten. Från mitten av 1900-talet har bowling och kägel spelats internationellt som "Tenpin" respektive "Ninepin" bowling. Olika internationella namn (varianter) på kägelspelet är förutom "Ninepin", syftande på de nio kägorna, också "Classic" respektive "Sektion (Section) Asphalt", som syftar på att banans underlagsmaterial tidigare ofta var en specialasfalt. Det finns många varianter på kägelspel, men de största skillnaderna gentemot bowlingen är, förutom antalet käglor och spelregler, sättet att arrangera och benämna de olika kägorna samt klotens utformning. I kägelsporten saknar kloten hål för fingrarna.

Även om bowlingen hela tiden varit klart större i Sverige än kägelspelet, har det sistnämnda fått en renässans på senare decennier, inte minst i just Östergötland och Norrköping, där landets första kägelhall med automatiska kägelfresningsmaskiner byggdes 1968. Längs Norrlandskusten finns kägelbanor på bl.a. friluftsmuseet Murberget i Härnösand och Svartviks herrgård utanför Sundsvall, samt den byggnadsminnesförklarade kägelbanan på Norrbyskärs i Västerbotten. På banorna i Svartvik och på Murberget avgörs varje år tävlingar.

Källor i urval:

Björklund, Olov, "Kägelbanan. Nöjesplatsen-Affärsföretaget", *Fjällsjö krönika 1952*,
<http://kagelhallen.kuopio.fi/historik.htm> (2004-06-02),
<http://www.fiq.org> (2004-06-04).



MOTIVERING

Kägelbanan i Backe är en välbevarad och påkostad byggnad, som genom sin dubbla funktion av kägel- och dansbana, spelat en stor roll i bygdens fritids- och nöjesliv. Även sedan intresset för kägelsporten minskat allmänt i Sverige till förmån för bowlingen, kunde kägelbanan i Backe fungera vidare som nöjesplats.

I norrländskt hänseende tillhör kägelbanan de äldre bland dem som finns kvar. Eventuellt är det den äldsta kvarvarande i Norrland. Den uppfördes som en del av det koncept som var rådande när bad- och brunnsanläggningar skapades. Denna tidiga form av "hälsoturism" var vanligt förekommande runt om i Jämtlands län och lockade i vissa fall långväga gäster. I Backe finns dessutom en lång kontinuitet av hälso- och sjukvård i och med det länslasarett som tidigt etablerades och som spelade en direkt roll i kägelbanans tillkomst och tidiga historia.

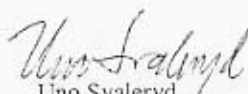
Det faktum att kägelbanan är flyttad kan inte sägas ha påverkat det kulturhistoriska värdet i alltför stor omfattning. Byggnaden övertogs redan 1943 av Fjällsjö hembygdsförening, som varit en garant för att kägelbanan även fortsättningsvis kunnat spela en betydande roll i bygden som nöjesplats.

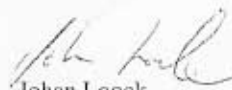
I länet och i övriga landet finns idag få lagskyddade miljöer med anknytning till människors fritid. Därtill finns ännu bara ett byggnadsminne i Strömsunds kommun. Kägelbanan har byggnadshistoriska och samhällshistoriska värden och är därmed att betrakta som synnerligen märklig. Den motsvarar därmed kriterierna för en byggnadsminnesförklaring.

ÖVERKLAGANDE

Detta beslut kan överklagas hos Länsrätten i Jämtlands län, se bilaga (Formulär F4).

I den slutliga handläggningen av ärendet har länsantikvarie Kjell-Åke Aronsson och chefsjurist Peter Lif deltagit.


Uno Svaleryd
länsråd


Johan Loock
antikvarie



Bilagor

Situationsplan
Foton
Blankett för överklagande (Formulär F4)

Sändlista

Med delgivningskvitto:

Fjällsjö hembygdsförening

Riksantikvarieämbetet
Box 5405
114 84 Stockholm

För kännedom:

Lantmäterimyndigheten Jämtlands län
Fastighetsregistret
Box 366
831 25 Östersund

Lantmäterimyndigheten Jämtlands län
Strömsundskontoret
Box 23
833 21 Strömsund

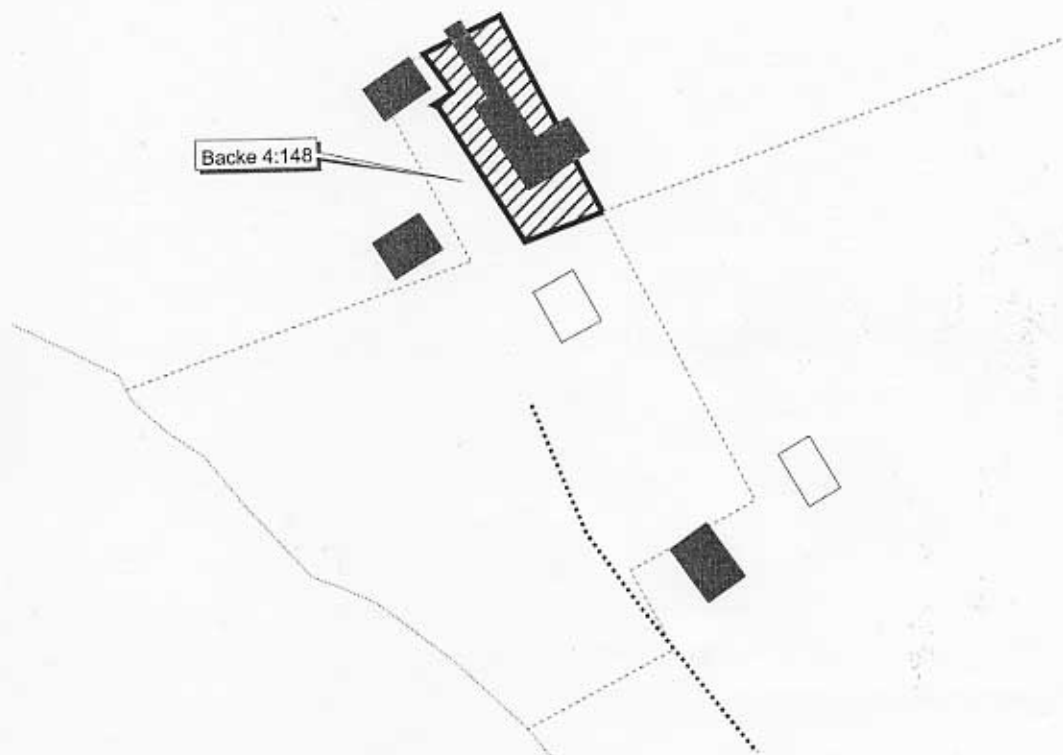
Jämtlands läns museum
Box 709
831 28 Östersund

Strömsunds kommun
Miljö- och byggnämnden
Box 500
833 24 Strömsund

Strömsunds kommun
Kultur- och fritidsnämnden
Box 530
833 24 Strömsund

Bilaga 1

Rastrerad del av fastigheten Backe 4:148 utgör skyddsområde för byggnadsminnet (dnr 432-12340-02).
Skyddsområdet sammanfaller delvis med fastighetsgränsen.
Hela kätgelbanan ligger inom fastigheten Backe 4:148.
(Byggnadens placering i förhällande till fastighetsgränsen är ej helt korrekt.)



20 0 20 40 meter



Copyright Lantmäteriet 2004. Ur GSD-Fastighetskartan ärende 106-2004/188 Z

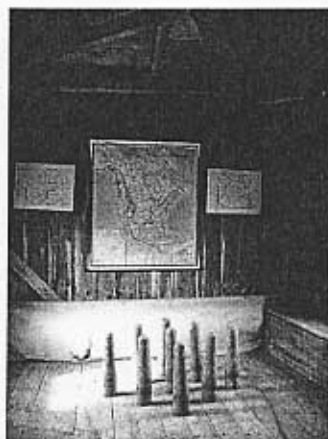
Foton

Kägelbanan, Backe 4:148, Fjällsjö sn, Strömsunds kn
Foto: Länsstyrelsen, Helena Nilsson 2003-06-04

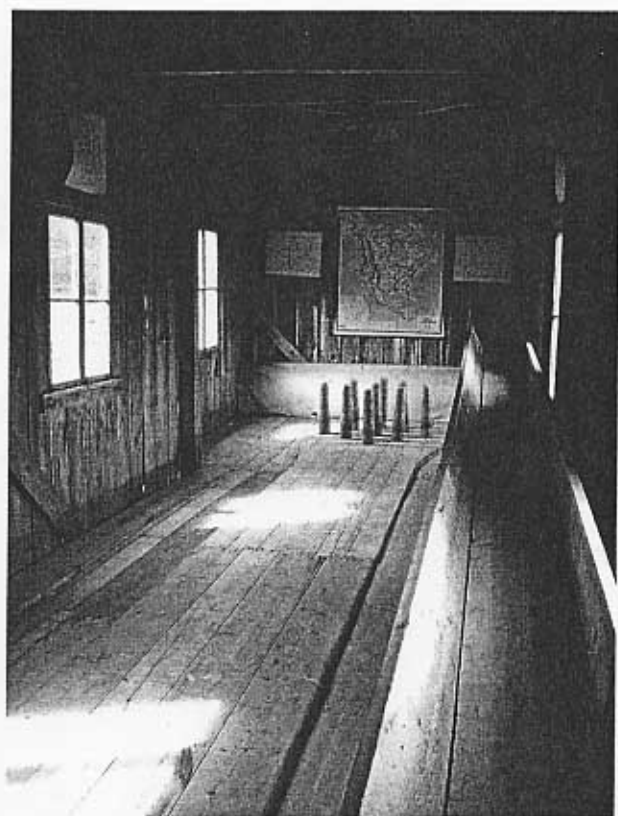


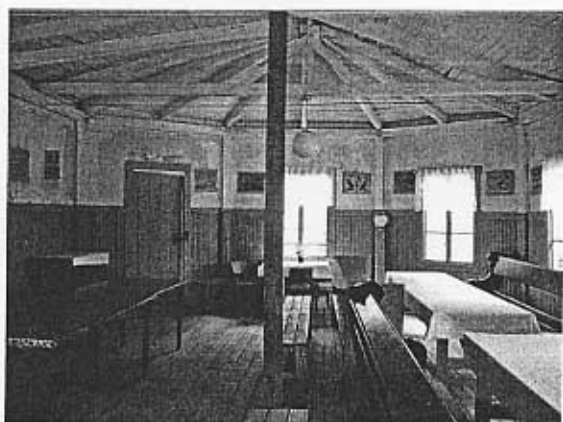
Kägelbanans exteriör





De nio káglorna





Interiör, dansrotundan



Själva kägelbanan

HUR MAN ÖVERKLAGAR TILL LÄNSRÄTTEN

Om Ni är missnöjd med länsstyrelsens beslut kan Ni skriva till länsrätten i Jämtlands län.

Det gör Ni genom att i brev

- tala om vilket beslut Ni överklagar, t ex genom att ange ärendets nummer (dnr)
- redogöra för dels varför Ni menar att länsstyrelsens beslut är felaktigt, dels hur Ni anser att beslutet skall ändras.

Ni undertecknar brevet, förtydligar namnteckningen och uppger postadress och telefonnummer.

Om Ni har handlingar eller annat som Ni anser stöder Er ståndpunkt, så bör Ni skicka med det.

OBS!

1. BREVET SKALL LÄMNAS/SKICKAS TILL LÄNSSTYRELSEN.
Den ordningen har kommit till främst för att skynda på handläggningen. Länsstyrelsen kan nämligen då, samtidigt med Ert överklagande, sända sina handlingar till länsrätten, som kommer att behöva ha tillgång till dem.

Länsstyrelsens adress är

Länsstyrelsen i Jämtlands län
831 86 ÖSTERSUND

2. Länsstyrelsen måste ha fått Ert brev inom tre veckor från den dag Ni fick del av beslutet, annars kan Ert överklagande inte tas upp.

Behöver Ni veta mer om hur Ni skall gå till väga, så kan Ni vända Er till länsstyrelsen, tfn 063-14 60 00.