

Byggnadsminnesförklaring av huvudbyggnaden på fastigheten
Sälleberg 1:11, Ryssby socken

landstinget i Kronobergs län har ansökt om byggnadsminnesförklaring jämlikt lagen (1960:690, 1976:440) om byggnadsminnen, av rubricerade byggnad.

Länsstyrelsen, som i vederbörlig ordning anmält ärendet till inskrivningsmyndigheten vid Ljungby tingsrätt, har hört såväl fastighetens nuvarande ägare, som Ljungby kommun och riksantikvarieämbetet. Förslag till skyddsföreskrifter har upprättats i samråd med fastighetsägarna.

Länsstyrelsen finner efter verkställd utredning att Sällebergs herrgård är en synnerligen god exponent för det senkarolinska byggnadsskicket, och bevarar egenarten hos gången tids byggnadsskick.

Med anledning härav förklarar länsstyrelsen med stöd av 1§ byggnadsminneslagen huvudbyggnaden på fastigheten Sälleberg 1:11 som byggnadsminne, med ett skyddsområde enligt bilagda karta.

Enligt 2 § samma lag skall följande skyddsföreskrifter gälla:

- Ingen får utan länsstyrelsens tillstånd ändra eller förvanska byggnadens yttre, eller ett till byggnaden hörande skyddsområde (avgränsat med rött på bilagda karta).
- Ingen får utan länsstyrelsens tillstånd ändra eller förvanska byggnadens planlösning eller de utrymmen som avgränsats med rött på bilagda planritning.
- Ägaren skall ägna såväl byggnaden som marken på fastigheten 1:11 sådan vård och omsorg att dess fortbestånd och kulturhistoriska värde tryggas. Vården av den del av skyddsområdet som berör fastigheten 1:9 ankommer på denna fastighets ägare.

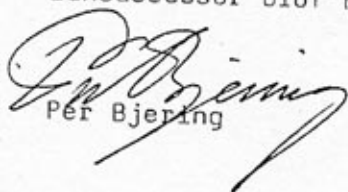
1982-12-21

11.392-1345-80

Detta beslut kan överklagas genom besvär hos kammarrätten i Jönköping, se bilaga 10a.

Beslut i detta ärende har fattats av länsstyrelsens styrelse. I beslutet deltog landshövdingen samt ledamöterna Bernt Albihn, Lennart Bengtsson, Stina Gustavsson, Anders G Högmark, Bo Jansson, Bengt Johansson, Ingvar Karlsson, Gösta Lindholm, Rolf Nicklasson, Kjell Nilsson, Gunnar Persson, Carl Posse och Sten Sandström samt suppleanten Charles Linder.

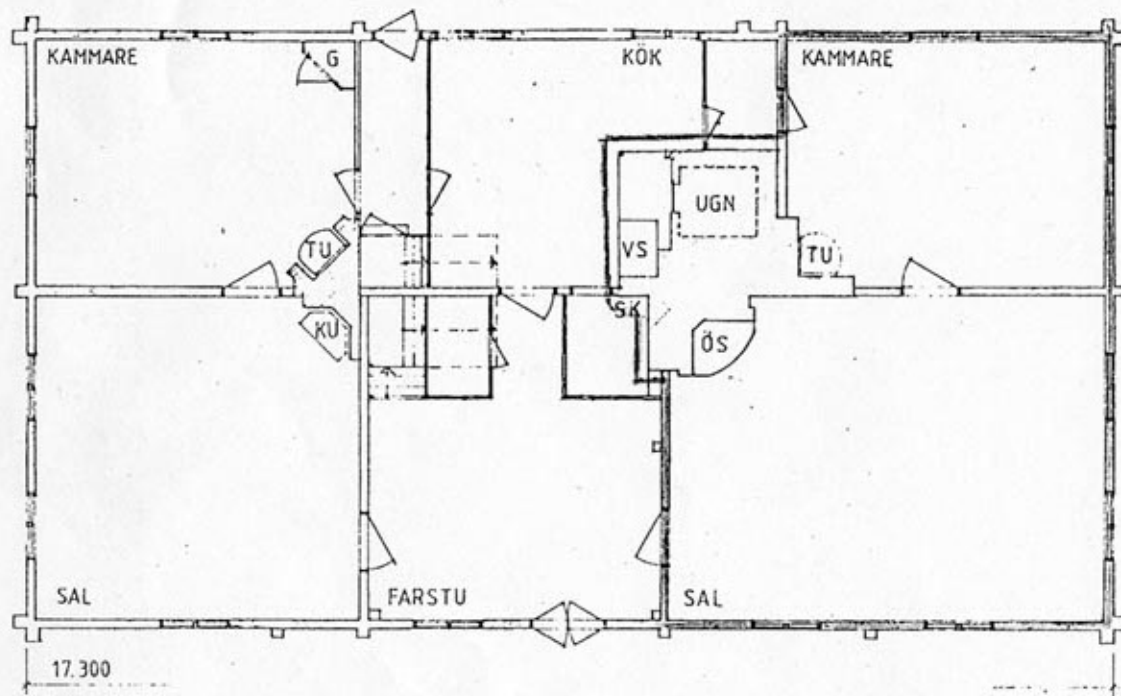
Vid den slutliga handläggningen av ärendet, i vilket tf länsantikvarie Karl Johan Krantz har varit föredragande, har även länsassessor Olof Bernstone deltagit.


Per Bjering

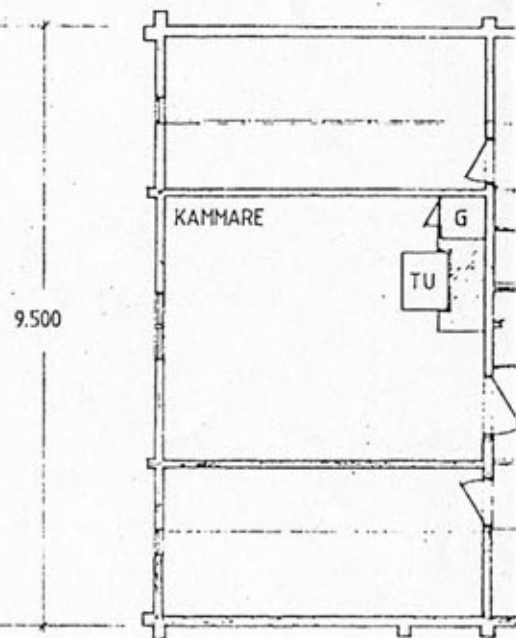

Karl Johan Krantz

Kopia för kännedom till

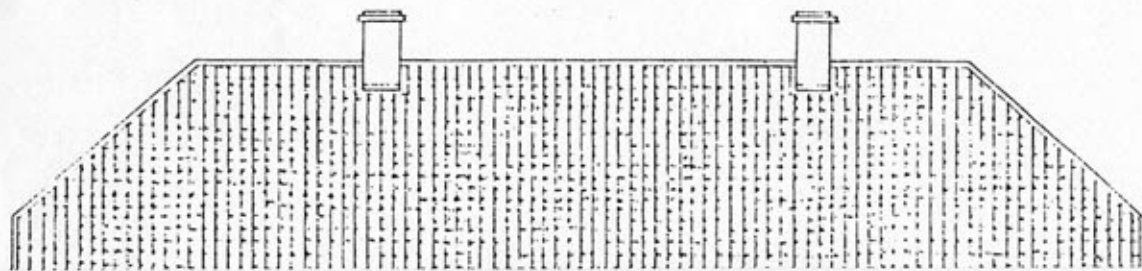
Kronobergs läns landsting (delg.kvitto)
Riksantikvarieämbetet (delg.kvitto)
Inskrivningsmyndigheten vid Ljungby tingsrätt
Ljungby kommun
Smålands museum
Lantmäterienheten
Planenheten



BOTTENVÅNING



ÖVERVÅNING



14°14'

5071

6305

SÄLLEBERG

4:2

1:3



Norra-gården

4:14

4:13

4:15

1:10

Björkelund

TESÅS
IV (s:1)

3:2

Olovsgården

1:1

Skätteg

Södragården

1:5

Lill-Immen

1:2

2:1

Nyalund

1:4

2:4

2:5

2:6

2:7

56°51'

92

LUNGBY KN
RVSSEBY SN
RVSSEBY FG