



**Byggnadsminnesförklaring av Folkets Hus med tillhörande byggnader och park på fastigheten Norrhult 3:57, Nottebäcks socken, Uppvidinge kommun.**

**BESLUT**

Länsstyrelsen förklarar med stöd av 3 kap 1 § lagen (1988:950) om kulturminnen (KML) Folkets Hus med tillhörande byggnader och park på fastigheten Norrhult 3:57 för byggnadsminne.

Länsstyrelsen meddelar enligt 3 kap 2 § samma lag att följande *skyddsföreskrifter* skall gälla:

1. Byggnader numrerade 1-3 får inte rivas, flyttas, byggas om eller på annat sätt förändras till sin exteriör. Byggnaderna skall underhållas så att de inte förfaller. Vård- och underhållsarbeten skall göras i samråd med Länsstyrelsen och på ett sådant sätt att byggnadernas kulturhistoriska värde inte minskar, d.v.s. med med material och metoder som är anpassade till deras karaktär.
2. Ingrepp får inte göras i stommen på Folkets Hus-byggnaden. Planlösningen i denna byggnad får inte förändras. Ingrepp i byggnadens fasta inredning, såsom originaldörrar, foajékiosk, trappräcken, scenuppbyggnad, scenmaskineri och biografstolar får inte göras. Ingrepp i snickerier, såsom ädelträpaneler, scenöppningarnas omfattningar, samt teatersalongens pilastrar och taklister får inte göras. Väggmålning ovan teaterscenen får inte avlägsnas, övermålas eller på annat sätt förändras.
3. Hela fastigheten utgör skyddsområde till byggnadsminnet. Inom fastigheten får ytterligare byggnader inte uppföras. Fastigheten skall hållas i sådant skick att byggnadernas och parkens karaktär inte förvanskas. Tillhör till parken, såsom bysten av Hjalmar Branting, terrassen norr om danssalongen med trappa och räcken, den upphöjda

\*C:\DOKUMENT\WORD\UPPVIDINGE\221\NORRHULTS FOLKETS HUS BM BESLUT.DOC

Postadress	Gatuadress	Telefon	Telefax	E-post
351 86 VÄXJÖ	Kungsgatan 8	0470-860 00	0470-862 20	lansstyrelsen@g.lst.se
<b>Kontakt i detta ärende:</b>				
Lotta Lamke		0470-864 51	0470-862 55	lotta.lamke@g.lst.se

stenrundeln, dammen och de kring parken inhägnade stängslan och murarna, får inte avlägsnas, flyttas, eller på annat sätt förändras.

Länsstyrelsen är beredd att lämna råd beträffande underhållet av byggnaderna och vårderna av det kringliggande området.

Om det finns särskilda skäl, får länsstyrelsen enligt 3 kap 14 § KML meddela tillstånd till att ett byggnadsminne ändras i strid mot skyddsföreskrifterna. Länsstyrelsen får då ställa skäliga villkor för tillståndet.

#### REDOGÖRELSE FÖR ÄRENDET

Fråga om byggnadsminnesförklaring av Folkets Hus i Norrhult väcktes av nämndeman Karl-Axel Svensson, Norrhult, i skrivelse till Länsstyrelsen den 18 november 1996.

Länsstyrelsen har underrättat Fastighetsregistret vid Växjö lantmäteridistrikt att fråga väckts om byggnadsminnesförklaring av Folkets Hus i Norrhult.

Ärendet översändes på remiss för utredning till Smålands museum. Museet har skriftligen den 6 juli 1998 tillstyrkt byggnadsminnesförklaring av Folkets Hus i Norrhult och därvid framfört åsikten att skyddsföreskrifterna bör omfatta Folkets Hus-byggnadens interiör och exteriör samt hela den omgivande parken.

Under 1994-1995 genomförde Länsstyrelsen en inventering av Folkets Hus och folkparker i länet, som har fungerat som underlag för detta beslut.

Ni har såsom ägare till fastigheten den 19 januari 1999 yttrat er över förslaget till skyddsföreskrifter som godkännes med förbehållet att det finns behov av att handikappanpassa lokalerna samt att en grundlig renovering av vaktmästarbostaden erfordras. Vid de överläggningar som varit på platsen mellan Er och Länsantikvarien har också framkommit önskemål om en omfattande renovering av teatern/biosalongen. Detta är åtgärder som i princip kan betraktas som underhåll och som bör planeras i samråd med Länsstyrelsen. Därvid finns möjlighet att ta ställning till om någon åtgärd är av sådant slag att den föranleder fråga om ändring av byggnadsminnet.

Plan och byggnadsnämnden i Uppvidinge kommun har den 10 februari 1999 meddelat att man inte har något att erinra mot förslaget. Kultur- och fritidsnämnden meddelade genom skrivelse den 19 januari

1999 att man tillstyrker förslaget då "Folkets Hus i Norrhult speglar en viktig period i kommunens kultur- och samhällsliv och dessutom utgör en viktig samlingsplats för både orts- och kommunbor än i dag."

## HISTORIK

### Folkrörelserna och Folkets Hus

Under slutet av 1800-talet växte den socialdemokratiska fackföreningsrörelsen fram i Sverige. I Kronobergs län etablerades arbetarrörelsen relativt sent. Den fick då främst fäste i de östra delarna av länet eftersom flertalet industrier, såsom glas-, pappers-, och järnbruk, var belägna i detta område. Som en viktig del av arbetarrörelsen ingick byggandet av och verksamheten i Folkets Hus och folkparkerna. Byggandet av sådana anläggningar fick sitt nationella genombrott under perioden 1905-1910. I Kronobergs län anlades många folkparker omkring år 1920 och först på 1930-talet nådde Folkets Hus- byggandet i länet en verklig intensitet. 1958 var Kronobergs län, näst Norrbottens län, landets Folkets Hus-tätaste län.

### 1909 - Norrhults gamla Folkets Hus uppförs

Byggnadsföreningen Folkets Hus och Park i Norrhult bildades 1908. De största andelsägarna var Nykterhetslogen 603 Enighet av Verdandi och fackföreningen vid Rosdala glasbruk. Då ett första Folkets Hus uppfördes år 1909 blev dessa två föreningar också de flitigaste hyresgästerna. Det gamla Folkets Hus finns fortfarande kvar i Norrhult. Byggnaden såldes till Filadelfiaförsamlingen då det nya Folkets Hus uppfördes. Den har också innehafts av Thorleifs orkester, samt ett utbildningsföretag. Idag fungerar det gamla Folkets Hus som klubbstuga för en lokal idrottsförening. Exteriörens färgsättning är idag i gult och svart som drar uppmärksamheten till sig.

### 1936 - Folkets Hus och folkets park anläggs

I början av 1930-talet inköptes ett markområde som iordningställdes till folkpark, samtidigt som man planerade att låta uppföra ett nytt Folkets Hus. Arkitekt Carl Kjellberg, Växjö, fick uppdraget att upprätta ritningar för en sådan byggnad och 1936 stod den färdig. Byggnaden inrymde teatersalong, danssalong, en mindre samlingsal (B-sal), bibliotek, kök och vaktmästarbostad. Teaterscenen utformades så att den också kan öppnas ut mot parken. Teatersalongen kan utökas

genom att en vikvägg öppnas mot B-salen. Danssalongens fönster kan lyftas ur så att en öppen dansbana bildas. Norrhults Folkets Hus fick sin verkliga storhetstid under 1930-, -40, och -50-talen, bl.a. var filmvisningsverksamheten mycket betydelsefull. På 1950- och 60-talen kom TV:n samt flera nyuppförda Folkets Hus-byggnader på närbelägna orter att konkurrera om publiken till de verksamheter som erbjöds.

### Förändringar av Folkets Hus

Den 20-tals klassicistiska Folkets Hus-byggnaden är exteriört välbevarad. Den främsta förändringen består i att den takterrass med balustrad som låg ovanför danssalongen ersattes med ett yttertak i början av 1940-talet.

Byggnadens planlösning är i stora drag samma som den ursprungliga. Teatersalongens läktare, som ursprungligen hade sluttande golv, har igensatts och ombyggt till en mindre samlingsal. Biblioteket har införlivats som ett rum i vaktmästarbostaden. Källarfoajélokaler utökades genom sprängning c:a 1955, eftersom de ursprungliga garderobs- och toalettutrymmena var för små.

De flesta företagna förändringarna har berört interiöra ytskikt och färgsättning. Ytskikt av olika ålder ger delvis interiören en brokig karaktär, men flertalet av de publika utrymmena hålls samman av den panel som uppsattes på väggarna på 1950-talet. Samma tid och material går också igen i foajéns lilla godiskiosk. Panelen är tillverkad på orten av företaget "Ädelträ".

Innerdörrarna med dekor i relief är bevarade i original, liksom teatersalongens snickerier och scenmaskineri. Det sluttande trägolvet ligger kvar i salongen. Från början fanns ett orkesterdike under scenen, men detta är nu igensatt. Även öppningen mellan salongen och läktaren har byggts igen med en vägg. Den ursprungliga bänkinredningen med sammanhängande bänkar, utan mittgång, har ersatts av biografstolar. Den befintliga färgsättningen i teatersalongen, med röda väggfält och grå snickerier, gjordes c:a 1960 av glasformgivaren Vicke Lindstrand. Väggfälten har tidigare varit grå och snickerierna ockragula. Under teatersalongen finns källaryttrymmen, bl.a. med artistloger. Specifikt för Norrhults Folkets Hus är att scenen kan öppnas mot parken så att en friluftsteater skapas.

Parken

Till anläggningen hör en entrébyggnad, bestående av två biljettkurer med överliggande tak som bildar en port in till parken. I parken finns också en liten chokladkiosk bevarad. Tidigare fanns ytterligare en paviljong med skjutbana, lottstånd och kiosk. Då denna revs byggdes en damm på dess plats. Dammen är idag torrlagd. Vidare finns i parken en byst av Hjalmar Branting, samt en upphöjd, stensatt rundel, som förmodligen fungerat som scen. Omedelbart utanför parken, på den södra sidan, går smalspårsjärnvägen med hållplats i Norrhult, vilket gjorde det enkelt att komma till Folkets Hus.

## MOTIVERING

3 kap 1 §, första stycket, lagen om kulturminnen (KML) stadgar att:

”En byggnad som är synnerligen märklig genom sitt kulturhistoriska värde eller som ingår i ett kulturhistoriskt synnerligen märkligt bebyggelseområde får förklaras för byggnadsminne av länsstyrelsen. Bestämmelserna om byggnadsminnen enligt detta kapitel får också tillämpas på park, trädgård eller annan anläggning av kulturhistoriskt värde.”

Folkets Hus - byggnaderna utgör en betydelsefull byggnadskategori i Sveriges samhällshistoria. De representerar, liksom övriga folkrörelsebyggnader, ett skede i historien då svenskarna bröt upp från bondesamhällets sociala strukturer. Nya gemenskaper och nya identiteter skapades i industrisamhället. Folkets Hus-byggnaderna uttrycker inte bara folkets behov och vilja att bygga sig samlingslokaler för föreningsmöten, utbildning och nöjen, utan symboliserar också arbetarklassens politiska kamp. Folkets Hus utgör likaså en framträdande byggnadskategori i Kronobergs län.

Vid den inventering av länets Folkets Hus och folkparker som genomfördes av Länsstyrelsen 1994-1995 inventerades 33 stycken anläggningar. Sju av dem utpekades som särskilt värdefulla genom att de är både tidstypiska och relativt oförvanskade. De sju objekten skiljer sig alla från varandra. Fyra av dem är Folkets Hus, alla belägna i bruksorter, medan två av dem är folkparker och en är en fristående teaterpaviljong.

Folkets Hus i Norrhult är en av de fyra utpekade Folkets Hus - byggnaderna. En annan är Folkets Hus i Transjö från 1923 som är den minst förvanskade av de fyra byggnaderna och som byggnadsminnesförklarades 1981. De övriga två är Åkvarns Folkets Hus från 1924 och Klavreströms Folkets Hus från 1952. Transjö och Åkvarn är mindre

Folkets Hus från samma tid. Norrhults Folkets Hus och Klavreströms Folkets Hus är båda välbevarade exempel på större Folkets Hus-byggnader, dock med olika tillkomsttid, stil och byggnadsteknik.

Till stora delar, som exteriör, stomme, planlösning och många interiöra detaljer bevarar Norrhults Folkets Hus sin ursprunglighet och i jämförelse med andra Folkets Hus i länet är teatersalongen en av de mest välbevarade. Läget i bruksorten och föreningens historia, med starka band till både fackföreningsrörelsen och nykterhetsrörelsen på orten, är talande och typisk.

Folkets Hus i Norrhult tillhör den andra "generationen" Folkets Hus, som blev större och mer påkostade än sina föregångare. Till skillnad från tidigare anlätades arkitekter för utformningen av husen. Norrhults Folkets Hus visar hur en i grunden enkel byggnad genom omsorgsfull utformning gjorts till en både värdig och festlig mötesplats för "vanligt folk". Genom flexibla rumslösningar, som samverkar med den omgivande parken, har arkitekten skapat en föränderlig anläggning, lämpad för olika typer av aktiviteter och olika säsonger. Trots byggnadsåret 1936 är Folkets Hus-byggnaden en exponent för den 20-talsklassicistiska stilen, med rena volymer och sparsmakat klassicistiska detaljer.

Länsstyrelsen finner att Norrhults Folkets Hus med tillhörande park är att betrakta som synnerligen märklig genom sina arkitektoniska och arkitekturhistoriska värden och i egenskap av identitetsskapande symbol genom den samhällshistoria som anläggningen förmedlar.

#### ÖVRIGA UPPLYSNINGAR

Lagen om kulturminnen m.m. ger ingen möjlighet till skydd av lösa inventarier. En ändring av lagen, som möjliggör ett skydd av lösa inventarier, har diskuterats. Om en ändring kommer till stånd bör biografprojektorn, som är en av få återstående i sitt slag som fortfarande är i bruk, omfattas av byggnadsminnesförklaringens skyddsföreskrifter så att den bevaras och förblir i byggnaden.

## HUR MAN ÖVERKLAGAR

Detta beslut kan överklagas hos Länsrätten i Kronobergs län inom tre veckor från den dag Ni fick del av beslutet, se bilagda formulär 1.



Claes Sjöblom



Margit Forsström

Delgivningssätt

Med delgivningskvitto

Bilagor

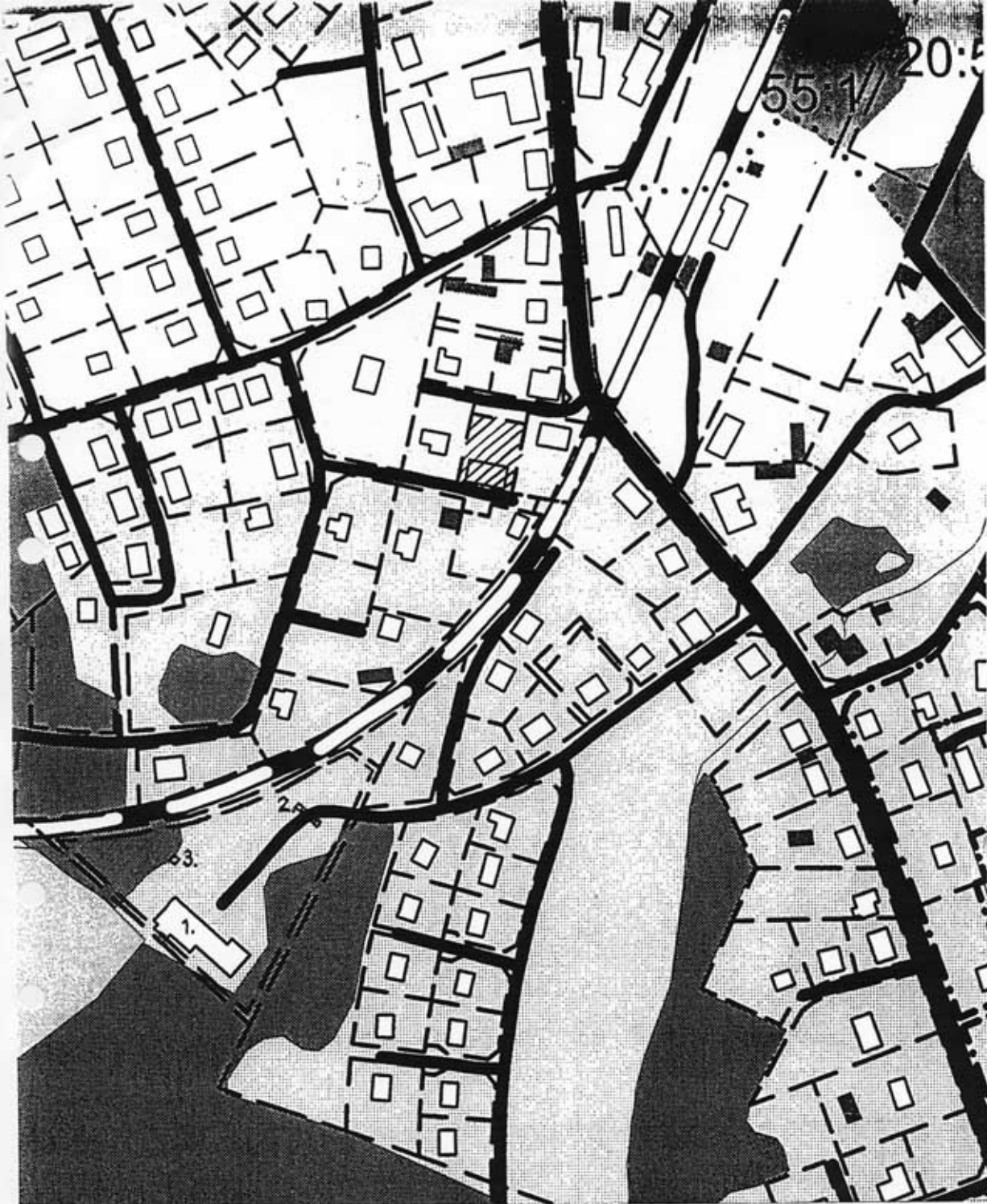
Kopia av ekonomiska kartan  
Utdrag ur Lantmäterimyndighetens digitala fastighetskarta med fastigheten och byggnaderna markerade  
Planritningar över Folkets Hus (2 sid)  
Hur man överklagar, formulär 1

Kopia med bilagor till

Riksantikvarieämbetet, Box 5405, 114 84 STOCKHOLM  
Smålands museum, Box 105, 351 04 VÄXJÖ  
Uppvidinge kommun, Plan- och byggnämnden samt  
Kultur- och fritidsnämnden, Box 59, 360 70 ÅSEDA  
Lantmäterimyndigheten i Kronobergs län, Box 242,  
351 05 VÄXJÖ  
Samhällsutvecklingsenheten  
Natur- och kulturmiljöenheten







Norrhults Folkets Hus  
 Nottebäcks socken  
 Uppvidinge kommun



Gamla Folkets Hus (ej berört av byggnadsminnesförklaringen)



Gräns för fastigheten Norrhult3:57

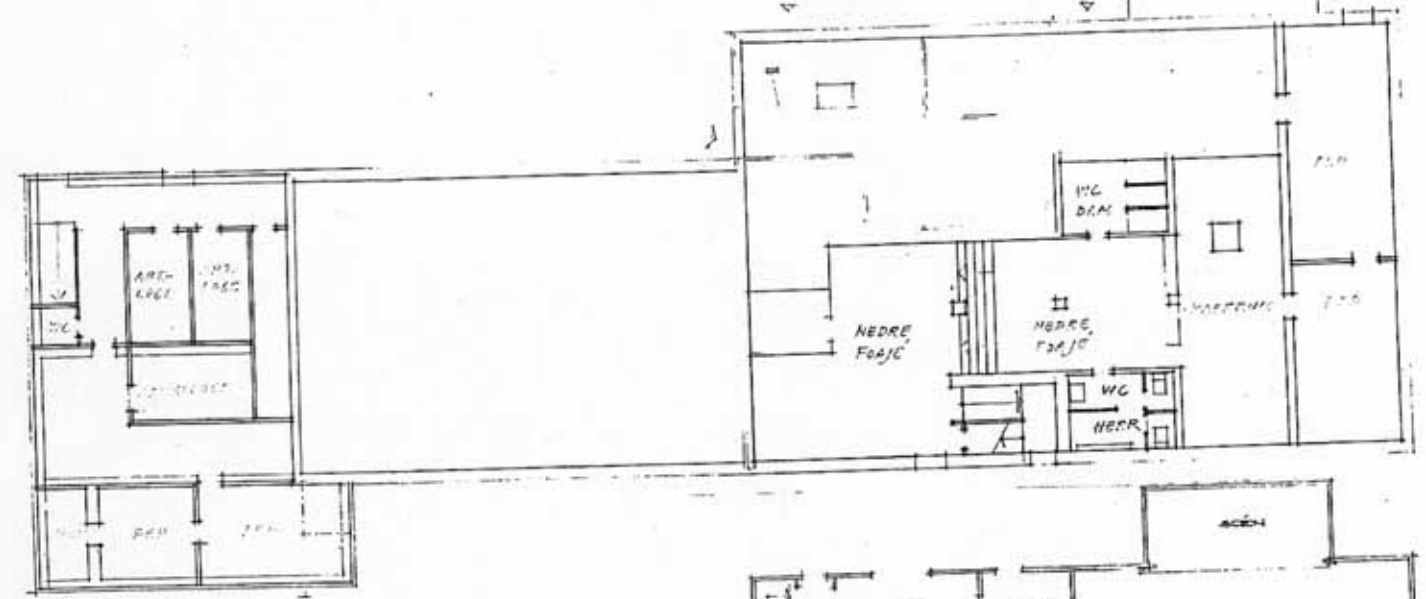
dnr 221-6582-96

1. Folkets Hus - byggnaden
2. Entrébyggnad (ungefärligt läge)
3. Chokladkiosk (ungefärligt läge)

bilaga till  
 byggnadsminnes-  
 förklaring

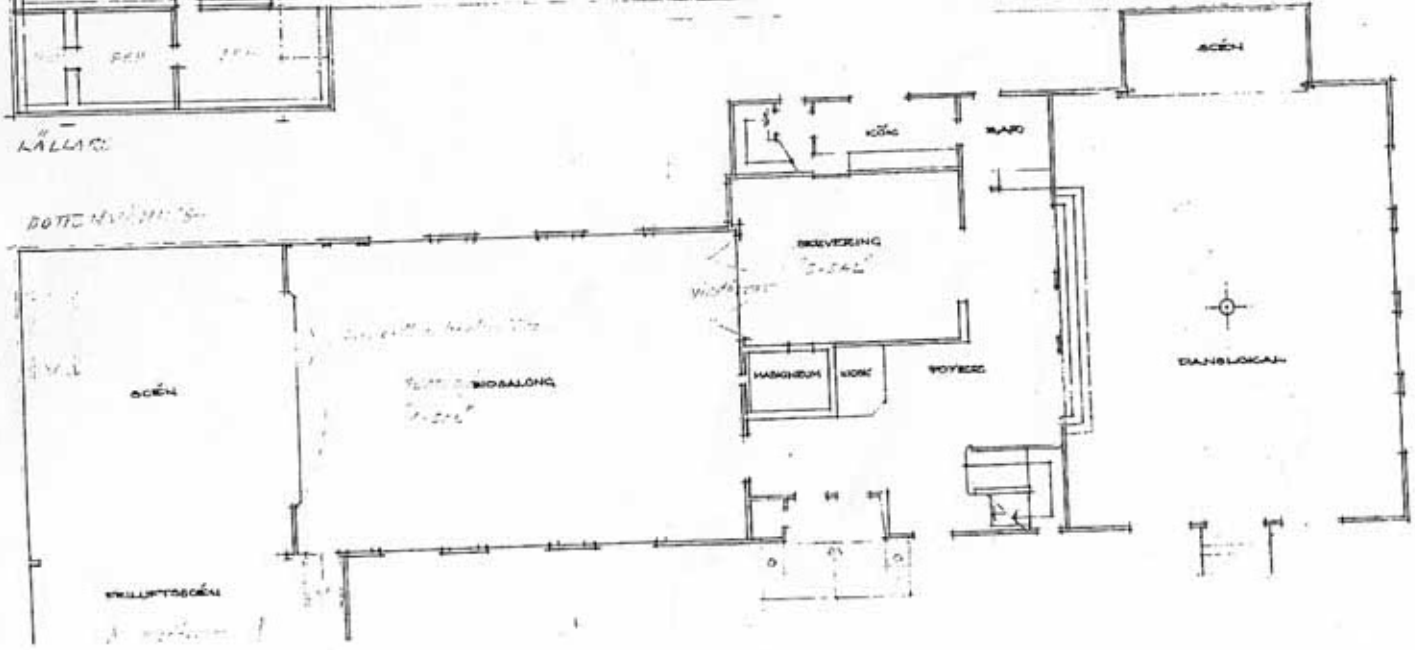


NORRHULTS TOLMETS HUS



KÄLLING

DOTTERHUS



SKILLTSCÉN