

# BRUNO MATHSSONS SOMMARHUS

Byggnadsminnesutredning



LÄNSSTYRELSEN  
HALLANDS LÄN

# Innehållsförteckning

FÖRORD	3
SAMMANFATTNING	4
BAKGRUND	6
Modernismen i Sverige	6
Bruno Mathsson	8
BRUNO MATHSSONS SOMMARHUS	12
Exteriör	15
Interiör	21
KULTURHISTORISKT VÄRDE	26
KÄLLFÖRTECKNING	29
BILAGA 1-2	- Rumsbeskrivningar
BILAGA 3	- Bygglovsritning

Text och layout: Kristofer Sjöö  
Fotografier, om inte annat anges: Kristofer Sjöö  
Omslagsfoton: Bruno Mathssons arkiv i Värnamo

ISSN 1101-1084  
ISRN LSTY-N-M-07/4-SE

Länsstyrelsens meddelande 2007:4

## Förord

Att Bruno Mathssons sommarhus i Frösakull, utanför Halmstad, var en självklar byggnadsminneskandidat stod klart tidigt. Fråga om byggnadsminnesförklaring väcktes redan 2001. Ägareförhållanden och att huset under en längre tid varit ute på marknaden till försäljning, gjorde att byggnadsminnesförklaringen sköts på framtiden. I början av 2006 fick huset nya ägare med ett stort intresse för Bruno Mathssons arkitektur och tillika ett stort intresse för sommarhuset.

Att huset är speciellt råder det ingen tvekan om. Huset är fult tycker vissa, fantastiskt tycker andra. Att huset har ett högt kulturhistoriskt värde råder det dock ingen tvekan om. Bruno Mathsson var en av Sveriges mest framstående designers, också en av de mest internationellt uppmärksammade. Hans verksamhet som arkitekt var omfattande och hans produktion har till stor del bestått av säreget utformade och konstruerade byggnader. Sommarhuset i Frösakull har ett högt arkitekturhistoriskt värde, det utgör ett av de mest intressanta exemplen på Bruno Mathssons arkitektur och representerar en välbevarad 1960-talsmiljö.

Länets byggnadsminnen representerar och speglar olika skeden i samhällsutvecklingen och historien. Badliv, turism och rekreation är för länet en viktig näring som härmed får en byggd representant.

Denna byggnadsminnesutredning, som är utarbetad av Kristofer Sjöo vid Länsstyrelsen i Halland, lyfter fram sommarhusets kulturhistoriska värden och utgör ett underlag inför beslut om byggnadsminnesförklaring.

Mats Folkesson  
Länsantikvarie

Kristofer Sjöo  
Antikvarie

## Sammanfattning

1960 uppförde Bruno Mathsson sitt ovanliga sommarhus på en tomt i Frösakull, utanför Halmstad. Idéerna till huset hade presenterats några år tidigare i förslaget ”The House of To-morrow”. Bruno föddes i Värnamo 1907 där hans familj sedan flera generationer hade varit verksamma som möbelsnickare. Bruno kom själv in på samma bana och började snart att designa egna möbler. Det är framförallt hans välkända stolar som han har kommit att förknippas med. Bruno var till stor del självlärd och det dröjde inte länge innan han även började intressera sig för arkitektur. Det första huset han ritade var en sommarstuga som stod färdig under mitten av 1940-talet. Därefter följde ett stort antal objekt, bland annat fabriksbyggnader och kedjehus.

Under slutet av 1940-talet reste Bruno med sin fru Karin till USA där han tog intryck av tidens glashusarkitektur. Intrycken tog han med sig hem och skapade därefter en särpräglad glasarkitektur. Bruno hade stor öppenhet för nya material och konstruktionslösningar. Han ville bygga så enkelt och rationellt som möjligt.

Sommarhuset kan betraktas som en sammanfattning av vad han tidigare gjort. Stora glasytor från golv till tak tillsammans med den speciella planlösningen upplöser gränserna mellan ute och inne. Den bärande konstruktionen utgörs av järnstolpar och fasaderna av glas- och plastpartier tillsammans med tunna träpaneler. Taket består av ljusgenomsläpplig och välvd korrugerad plast som är fastspänd i plåtrännor.



*Glasad fasad mot söder  
Foto: Bruno Mathssons arkiv i Värnamo*



*Vardagsrummet med inredning*  
*Foto: Bruno Mathssons arkiv i Värnamo*

Planen är L-formad och i mitten finns en stor solgård omgiven av en loggia. Vardagsrummet och solgården är sammankopplade genom skjutbara väggpartier. Sommarhuset är möblerat med Bruno Mathssons egendesignade möbler, som fortfarande står kvar i huset sedan det byggdes. Den fasta inredningen och huset i övrigt är till stora delar intakt sedan byggnadstiden.

Länsstyrelsen bedömer att sommarhuset har ett mycket högt kulturhistoriskt värde. Konstruktion och valet av material visar på ett sökande efter nya lösningar, men även en strävan efter att bygga rationellt och enkelt. Det finns få liknande exempel på enskilda bostadshus med en utmärkande, experimentell och radikalt genomförd modernistisk arkitektur från den här tiden. Sommarhuset utgör tillsammans med sin inredning ett mycket autentiskt exempel på Bruno Mathssons arkitektur och en intakt 1960-talsmiljö.

# Bakgrund

## MODERNISMEN

Modernismen är en strömning inom arkitekturen som kan betraktas på flera olika sätt och som inte låter sig beskrivas särskilt lätt. Ofta betraktas den som en reaktion mot 1800-talets stilarkitektur, som opponerar sig och ifrågasätter tidigare ideal. Möjligheten att använda material som glas, betong och stål medförde helt nya former för byggandet. Modernismen kan också betraktas ur ett socialt och politiskt perspektiv där det som byggdes var ett resultat av samhälleliga förändringar och en politisk vilja.

Modernismen förknippas dock framförallt med tiden från 1930-talet och framåt, då mycket av det som byggdes fick enkla och rena former utan dekor eller ornamentik. I Sverige betraktas Stockholmsutställningen (1930) ofta som ett genombrott för en radikalt genomförd modernistisk arkitektur. Arkitekturen som presenterades på utställningen kom att kallas funktionalistisk (funkis).

I Sverige fick modernismen en stark och tydlig politisk dimension. Det fanns ambitioner från både arkitekter och politiker att tillhandahålla goda bostäder till större delar av befolkningen. Den akuta bostadsbrist och de sociala problem som följt i urbaniseringens och industrialiseringens spår skulle avhjälpas. Den modernistiska arkitekturen som stod för något nytt och radikalt passade väl för detta ändamål. Arkitekturen blev därför starkt förknippad med byggandet av folkhemmet, men det var först efter andra världskriget som de ekonomiska resurserna medgav att de politiska ambitionerna kunde realiseras i större skala.

Något som är karaktäristiskt för den modernistiska arkitekturens uttryck är att funktionen står i centrum. En byggnad kunde betraktas som en maskin som skulle tillfredsställa de mänskliga behoven. Formen blev ofta ett resultat av funktionen. De tidigare traditionerna, gällande symmetri, ornamentik och utformning i övrigt, ifrågasattes och byggnaderna blev avskalade funktionella. Material och teknik bidrog till att utveckla och förändra arkitekturen. Resultatet blev byggnader med ljusa, lätta och osmyckade fasader. De traditionella sadeltaken ersattes med platta tak. De bärande funktionerna behövde inte längre finnas i fasaderna, vilket gjorde att fönstren kunde placeras i horisontella band och fasaderna kunde ha stora partier av glas. Klimatet i Sverige har bidragit till att husen utrustats med tjocka, välisolerade väggar och små fönster. Detta vänder man sig nu emot genom en strävan efter ljus och öppenhet.

Modernismen handlade inte bara om att se till funktionen. Lika mycket handlade det om ett estetiskt ideal där ett speciellt arkitektoniskt uttryck söktes. Istället för att tillföra fasaderna dekorationer av olika slag blev det viktigt med de fria och rena ytorna och hur dessa samspelade med varandra. Man sökte inte som ofta tidigare symmetri i fasaderna utan snarare asymmetri.

Något som också förknippas starkt med modernismen är sökandet efter nya bättre material och effektivare byggnadsmetoder. Genom att gradvis industrialisera och standardisera produktionen kunde husen uppföras i stor skala och till ett lågt pris. Tiden präglas till stor del av ett experimenterande både vad gäller nya material och metoder. Även bostadsbyggandet utmärks av en experimentlusta där rummens disposition förändras och bostadsområdenas utformning och husens placering planeras utifrån helt nya normer.

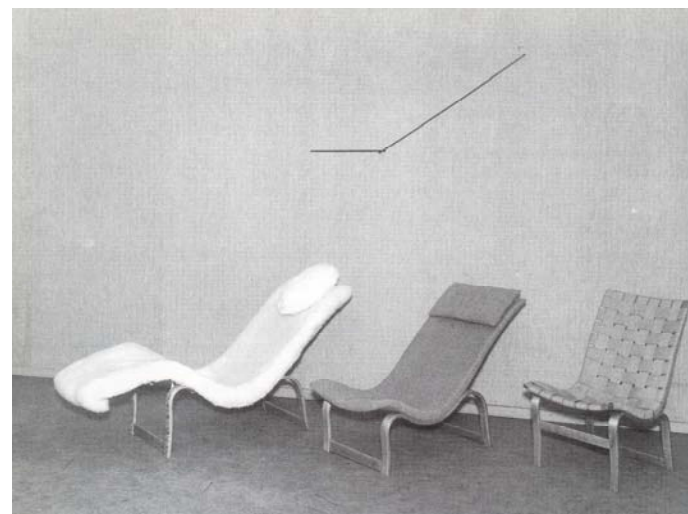
Under slutet av 1940-talet förändras arkitekturen genom en återgång till mer traditionella element som sadeltak, färgade fönsteromfattningar och starkare kulörer. Storskalighet, industrialisering och standardisering kommer i hög grad att präglade byggandet under 1960- och 70-talen och skapar det som kom att kallas miljonprogrammet. De traditionella formerna försvinner snabbt till förmån för ett starkt uppdrivet produktionstempo.

## BRUNO MATHSSON

Bruno Mathsson är en av de mest välkända möbelformgivarna i landet och betraktas som en av de viktigaste personerna i 1900-talets svenska designhistoria. Han föddes 1907 i Värnamo där familjen sedan fyra generationer tillbaka hade varit verksamma som möbelsnickare. Att Bruno skulle fortsätta på samma bana var en självklarhet.

Bruno trivdes inte bra i skolan. Han gick fyra år i folkskolan för att sedan hoppa av den kommunala mellanskolan redan efter tre år - utan examen. Redan 1923 började han istället att arbeta i sin fars snickeriverkstad. Under sin barndom hade Bruno varit sjuk under längre perioder och var tanig och krasslig när han började arbeta i verkstaden. Till en början var det därför svårt att orka med det praktiska arbetet. En kusin fick honom frisk och stark genom frisksport och utomhussömn. Denna sunda livsstil var något som Bruno tog till sig och bar med sig genom livet.

Brunos föräldrar bodde under somrarna på Toftaholms herrgårdspensionat i Småland. Själv kom han att hyra ett rum i herrgårdens huvudbyggnad. Det var där som han under sommaren 1942 träffade Karin Swärd, den kvinna som han sedan gifte sig med. Karin och



*Hans tre grundtyper av stolar utställda på Röhska museet; liggstolen, vilstolen och arbetsstolen.*

*Foto: Bruno Mathssons arkiv i Värnamo*





*Karin och Bruno, fotograferade under deras vistelse i USA.*

*Foto: Bruno Mathssons arkiv i Värnamo*

Bruno kom att bosätta sig i en av flygelbyggnaderna till herrgården där de bodde fram till 1964.

Tidigt började Bruno på egen hand att studera design och stilhistoria. Sin teoretiska skolning skaffade han sig i stor utsträckning själv genom att på sin fritid studera litteratur samt följa korrespondenskurser i teckning, målning och skulptur. Från Röhsska museet i Göteborg beställde han facklitteratur som behandlade möbler och inredning. Genom sitt arbete och genom att måla, modellera och rita övade han upp sitt sinne för färg och form. Vid sidan av sin fars möbelsnickeri startade Bruno Mathsson snart sin egen verksamhet. Han kallade sig möbelarkitekt och erbjöd inte bara möbler utan även konsultationer och inredningsförslag.

Trots att Bruno Mathsson hade en stor bredd är det till stor del sittmöbler som hans namn förknippas med idag. Tidigt började han intressera sig för sittandets konst. Han studerade sittkurvor och försökte på olika sätt utveckla de perfekta möblerna - sittmöbler som skulle avlasta varje del av hela kroppen. De material som han framförallt använde sig av var skiktlimmat trä och sadelgjord. Genom att böja träet i olika vinklar och former och genom att spänna sadelgjorden utvecklade och förbättrade han under lång tid sina sittmöbler. Bordshöjdens förhållande till sittmöbeln var en fråga som också engagerade Bruno. Efter stor möda kom han fram till att den ideala bordshöjden var 63 centimeter.

1936 visade Mathsson upp sina möbler på en utställning på Röhsska museet i Göteborg. Där ställde han bland annat ut sina tre grundtyper av stola: arbetsstolen, vilstolen och liggstolen. Utställningen gav Bruno mycket uppmärksamhet och betraktas som hans genombrott. Därpå följde ytterligare utställningar inom landet och i utlandet.

1937 ställde han ut på Paris Expo och fick därmed även internationell uppmärksamhet.

Brunos intresse för arkitektur väcktes tidigt men det var först på 1940-talet som han fick möjlighet att förverkliga någon av alla sina idéer. I mitten av 1940-talet uppförde han sitt första hus, en sommarstuga vid Höllviksnäs i Skåne. Därefter följde två konfektionsfabriker i Småland. Ett tidigt projekt som fick mycket uppmärksamhet var de kedjehus som han ritade vilka, uppfördes i Värnamo 1948.

Brunos strävan, vilket bland annat avspeglar sig i hans kedjehus i Värnamo, var att bygga billigt och rationellt, framförallt genom att tillämpa nya lösningar. Genom att kedjehusens kök och badrum låg i linje med varandra minimerades behovet av ledningar. Fönstren var av en modell som inte gick att öppna, istället fanns ventilationsluckor ovanför fönstren. Genom enkla och genomtänkta konstruktioner av det här slaget kunde byggtiden och kostnaderna minskas.

Under slutet av 1948 reste paret Mathsson till USA. I en intervju efter hemkomsten hävdar Bruno att den svenska husbyggnadstekniken är hopplöst efter. Tidens anda, som i större utsträckning hade fått genomslag i USA, var att bygga enkelt, rationellt och luftigt. Enkla ramverkskonstruktioner med stora glasytor var högsta mode. Mathsson tog med sig flera intryck hem till Sverige som också får genomslag i hans egen produktion. Bruno blev imponerad av den amerikanska glasarkitekturen. Trots det svenska klimatet menade han att hus med stora glasytor kunde vara lämpliga här om de var väl konstruerade, med golvvärme och treglasfönster.

Bruno hade dock svårt att nå acceptans för sina idéer. Samtiden hade svårt att uppskatta att fönstren inte var öppningsbara eller att husen

vilade direkt på betongplatta på marken. Detta gjorde det svårt för honom att hitta någon som var beredd att satsa på hans idéer.

När Bruno var åter i Sverige ritade han en utställningshall som kom att uppföras i Värnamo 1950. Här skulle hans möbler kunna visas upp. Vissa av de intryck han fått från USA fick också genomslag i utställningshallen, bland annat genom glasytor från golv till tak och uppvärmningssystem ingjutet i golvet. De stora glasytorna skulle genom solljusets uppvärmning göra huset billigt i drift.

Brunos husproduktion var diger under 1950-talet. Bland de viktigaste kan nämnas utställningshallen för glas i Kosta, där fasaderna naturligtvis bestod av glas från golv till tak. I Kosta uppförde han också radhus, som särskilt uppmärksammades för de goda planlösningarna. Planen i dessa hus kunde anpassas efter behov, genom skjut- och vikbara innerväggar i plast. Materialvalet var okonventionellt men ändamålsenligt; taket i obehandlat furu och grön glasmosaik på golvet som knöt samman inommiljön med gräsmattan utanför.

Under åren fram till 1960 producerade Bruno bland annat skolor och ett större antal enfamiljshus. Därefter trappade han dock ner verksamheten. Han fortsatte att rita hus, men framförallt var det nu de egna husen som han inriktade sig på. En av orsakerna till detta var att husproduktionen hade blivit alltmer storskalig under den här tiden. Det blev dyrare och svårare att konkurrera med tillverkning av hus i mindre skala. Dessutom ansåg Bruno att han mötte ett motstånd från kommuner runt om i landet när bygglov begärdes. Kommunerna ställde sig frågande till många av de nya konstruktioner och lösningar som Mathsson föreslog.

## Bruno Mathssons sommarhus

Sommarhuset är beläget i Frösakull, strax utanför Halmstad. Det ligger några hundra meter från havet och är idag väl dolt av växtligheten. Huset omges numera av bebyggelse, mestadels sommarstugor, men har ändå ett avskilt läge. Paret Mathsson uppskattade västkustens möjligheter till bad, sol och värme och hade sedan 1940-talet besökt Tylösand under somrarna. De hade tidigare haft planer på ett sommarhus i trakten men det var först 1960, då huset stod färdigt, som planerna realiserades. 1956 hade Bruno presenterat idén till sommarhuset som han kallade ”The House of To-morrow”. En av tankarna vara att ta tillvara den värme och energi som solen ger, bland annat genom ett tak av ljusgenomsläpplig korrugerad plast och väggar av glas.

Frösakull är ett samhälle som idag till stor del präglas av dess närhet till havet. Det finns både sommarstugor och permanentboende i området som är eftertraktat, bl a genom sin närhet till Tylösands stränder. Området planerades på 1950-talet, men en stor del av bebyggelsen är tillkommen under senare årtionden. Den södra delen av Frösakull är planerad med raka gator från genomfartsvägen ned mot havet. Villorna placerades i sicksackmönster där varannan villa låg inskjuten på fastigheten medan den andra låg framme vid vägen. Den ena villan skulle inte skymma utsikten för den andra. Idag är växtligheten en annan och om- och tillbyggnader har förändrat områdets karaktär.

Bruno Mathssons hus skulle endast användas sommartid. Med den ambitionen konstruerade han huset ytterligt enkelt. Både isolering och påkostat uppvärmningssystem såg han som överflödigt. Det enkla och rationella byggande som Bruno gärna förespråkade kunde verkligen ta sig uttryck i sommarhuset. Väggarna kunde hållas tunna och det räckte väl med enkla glas i fönstren.

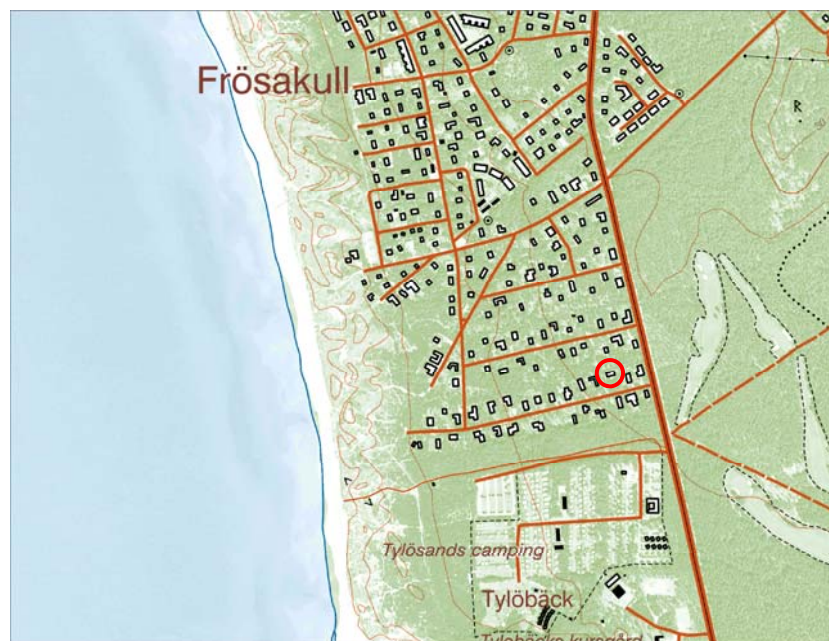


*Huset ligger något inskjutet på fastigheten väl dolt av den uppvuxna grönskan. Det första man möts av är gul korrugerad plast.*



© Lantmäteriet, 2006. Ur GSD Översiktskartan, 106-2004/188-N

*Frösakull är beläget några kilometer utanför Halmstad. Området präglas av sommarstugor och närheten till havet.*



© Lantmäteriet, 2006. Ur GSD Fastighetskartan, 106-2004/188-N

*Bruno Mathssons sommarhus ligger några hundra meter från havet.*

Sommarhuset avspeglar en törst av sommaren, av solen och ljuset. Paret Mathsson önskade leva nära naturen. Ambitionen måste också ha varit att bygga ett hus med ett litet underhållsbehov. Underhållsfritt var ett ledord som också låg i tiden. Tomten, en naturtomt med sand och tallar kräver ingen skötsel. Huset har inga målade ytor som måste skrapas, fönster som behöver kittas eller takpannor som behöver bytas. Bruno skapade ett enkelt och flexibelt hus där det var lätt att leva och bo.

Till en början är det kanske svårt att inse kvalitéerna med sommarhuset. Det första man möts av är gul korrugerad plast. Vid en närmare anblick upptäcker man att även taket utgörs av plast. Kanske är det svårt att acceptera plasten som byggnadsmaterial i ett bostadshus. Det är inte ett material som förknippas med skönhet eller god arkitektur, utan snarare ett resultat av att vilja bygga enkelt och rationellt.

Det tar dock inte särskilt lång tid att inse att byggnaden har stora kvalitéter. Att stora delar består av plast accepterar man när man ser helheten. Sommarhuset utgör ett bra och intressant exempel på vad Bruno åstadkommit som arkitekt.



*Fasad mot väster  
Foto: Bruno Mathssons arkiv i Värnamo*



*Fasad mot söder*



*Den korrugerade plasten är monterad på ett enkelt ramverk av järnrör*

## EXTERIÖR

Byggnadens plan är L-formad, med en solgård och loggia i mitten, vilken avskärmas från omvärlden med den gula korrugerade plasten. Plasten, som med tiden har blekts och mattats i solen, är monterad på ett enkelt ramverk av metallrör. Solgården gör att byggnadens form uppfattas som helt rektangulär.

Platta på mark utgör byggnadens fundament. I flera av sina tidigare hus hade Mathsson låtit gjuta in värmeslingor i golvplattan. Så är dock inte fallet här. Eftersom huset enbart var avsett som sommarstuga var ett avancerat uppvärmningssystem överflödigt.

Den södra fasaden utgörs av solgårdens plastskärm och ett glasparti som når från golv till tak. Bakom glasytan döljer sig vardagsrummet som tillsammans med solgården utgör huset hjärta. För att få in så mycket solljus och värme som möjligt är vardagsrummet uppglasat åt både söder och öster. Värmen och solljuset kan stängas ute med enkla draperier. När det är mörkt lyser vardagsrummet välkomnande för besökare.

Husets fundament är lågt och fasadens glaspartier börjar någon decimeter ovan marken och sträcker sig upp i nivå med innertaket. De stora glasytorna, öppenheten mot solgården och takets genomsiktliga plast gör att gränsen mellan ute och inne suddas ut.

Huset ventileras genom ett sinnrikt men oreglerbart system. Glasytorna slutar strax under bågens överkant och överlappas av ett ytterligare glas. En luftspalt däremellan skapar ett självdragsystem. Glaset är placerat i ytterligt enkla och smäckra bågar.

Fasaden åt väster består av en träpanel och plasttytor. Här finns husets entré som leder in till solgården med dess omgivande loggia. Entrén är sluten och bidrar till att sommarhuset upplevs som väldigt avskärmat från omvärlden trots stora glasytor och den goda kontakten mellan ute och inne.



*En luftspalt i fönstrens överkant utgör ventilationen.*

*Foto: Hans Bergfast*



*Delar av den södra och östra fasaden är glasad från golv till tak.  
Foto: Bruno Mathssons arkiv i Värnamo*





*Entré och fasad åt väster. Den korrigerade plasten avskärmar från insyn.  
Foto: Bruno Mathssons arkiv i Värnamo*

Träpanelen består av en sydamerikansk fura - parana pine - som återkommer i flera av husets övriga paneler och snickerier. Fibrerna i detta träslag är långa och lämpar sig bra till böjträkonstruktioner. Det är dessutom ett träslag som är tåligt mot väder och vind.

Bakom den norra fasadens fönster döljer sig två gästrum och ett arbetsrum. Eftersom väggarna saknar isolering är de endast några centimeter tjocka. Husets bärande konstruktion består inte av regler utan av väl synliga galvaniserade järnstolpar. Stolparna, tillsammans med takplastens bågformer, ger sommarhuset ett symmetriskt och harmoniskt uttryck.

Solljusets värme tas till vara genom husets stora glaspartier mot söder och öster. Mot norr, där sovrum och arbetsrum är placerade, är fasaden mer sluten och fönstren är mindre. Dessa fönster är placerade direkt i fasadlivet i en enkel ram. Inte heller på den norra sidan är de liksom husets övriga fönster öppningsbara. Genom enkla ramar och enkla glas blev konstruktionen billig och rationell, men också estetiskt tilltalande tillsammans med de tunna väggarna.

På de galvaniserade järnstolparna vilar balkar som bär upp takkonstruktionen. Stolparna är fristående från väggen, förmodligen en detalj som är till lika delar konstruktiv som en önskan om att visa hur huset är uppbyggt. För att ge konstruktionen stabilitet är stolparna förbundna med varandra i sidled med järnstag. Järnstolparna kröns av vattenutkastare i kopparplåt - en konstruktiv detalj som framhålls och blir till ett arkitektoniskt element.



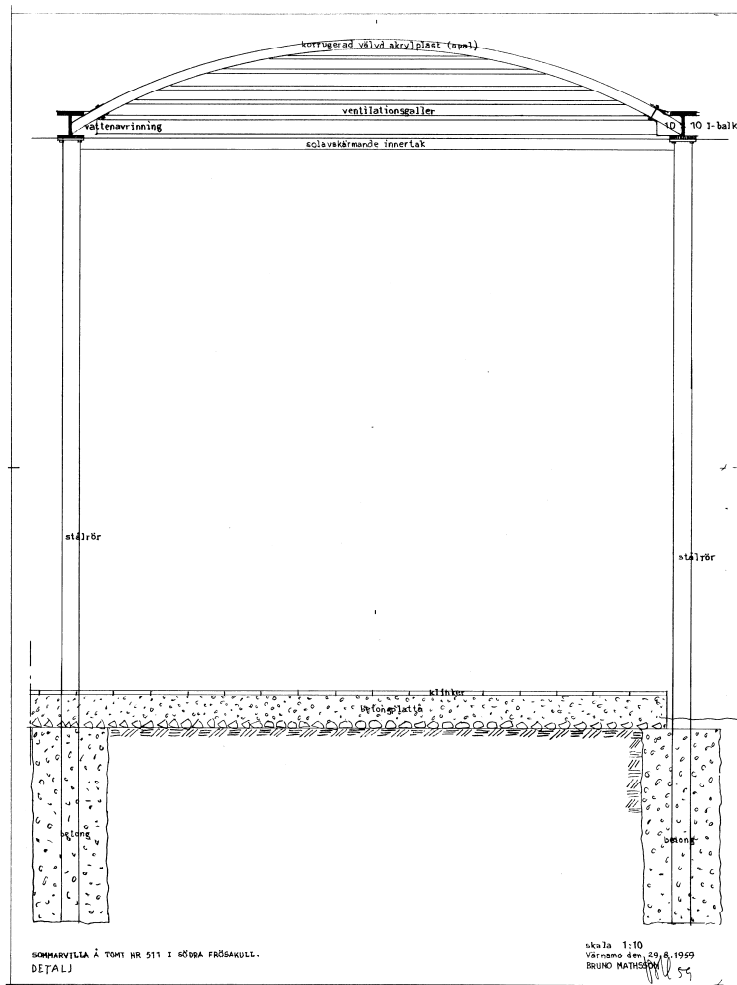
*Norra fasaden. Galvaniserade järnstolpar utgör den bärande konstruktionen.*



*De symmetriskt placerade järnstolparna kröns av vattenutkastare i kopparplåt  
Foto: Hans Bergfast*



*Åt norr är fönstren placerade i liv med fasaden i smäckra ramar.*



*Konstruktionsritning; grundläggning, bärande järnstolpar och takkonstruktion*

Byggnadens tak är ytterligare något som bidrar till sommarhusets karaktär. Plåtkonstruktioner i form av rännor löper över taket mellan varje bärande järnstolpe. Plasten är fastspänd i rännorna och bildar därigenom ett tak av bågformer. Rännorna leder bort regnvattnet från taket som rinner ut via vattenutkastarna. Denna enkla takkonstruktion har dock varit husets svaga punkt. Regnvatten har med tiden kunnat tränga in i huset och bli missfärgat väggpanelerna.



*Takets korrugerade plast skapar vackra bågformer som bidrar till husets karaktär. Foto: Bruno Mathssons arkiv i Värnamo*

Den östra fasaden är även den glasad och bidrar till vardagsrummets ljus. Vid husets nordöstra hörn finns en avskärmd del av tomten där Bruno lät uppföra ytterligare en solgård. Här finns möjlighet att utan någon som helst insyn ligga på sanddynerna och njuta av solen. Ursprungligen fanns en kallvattendusch i ena hörnet.



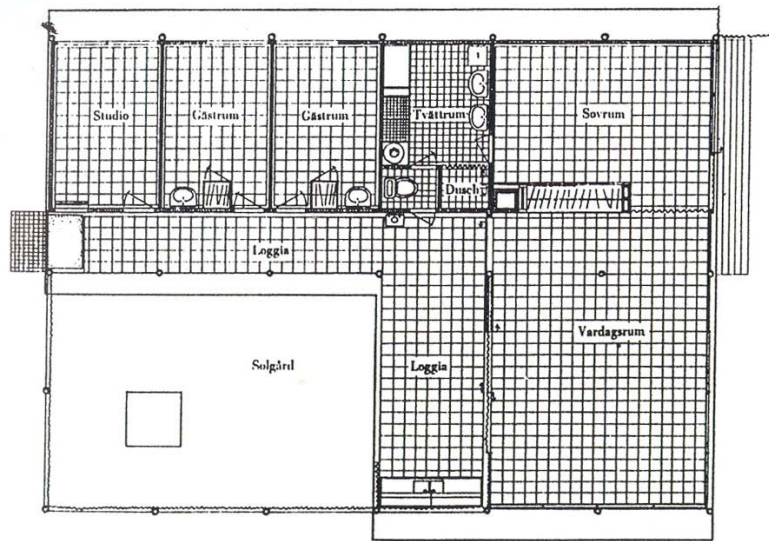
*Fasad åt öster*



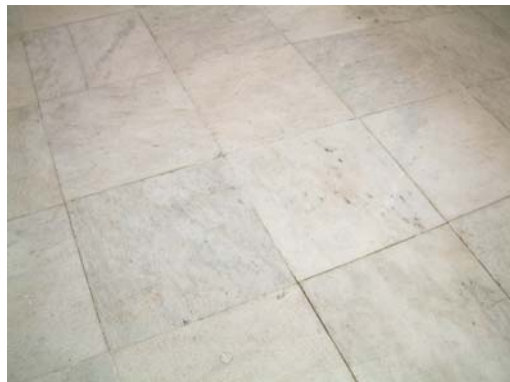
*En liten del av tomten är avskärmd och bildar ett rum utan insyn.*



*Detalj: glasrutorna hålls på plats med enkla medel*



Planritning



Golvets gråvita marmor och den vita sanden utanför förstärker sambandet mellan ute och inne

## INTERIÖR

Sommarhuset är inte särskilt stort, endast 85 kvadratmeter. Denna yta rymmer paret Mathssons sovrum, två gästtrum, arbetsrum och ett stort vardagsrum. Något kök i vanlig mening finns inte. Vardagsrummet har en skjutbar vägg mot solgården och loggian, vilket gör att huset upplevs som betydligt större än vad det är.



Vardagsrum och solgård med fränskjuten mellanvägg  
Foto: Bruno Mathssons arkiv i Värnamo

Solgården och vardagsrummet utgör husets mittpunkt i den L-formade planen. Endast en skjutbar vägg av korrugerad plast skiljer dessa utrymmen åt. Solgården och vardagsrummet kommunicerar med husets övriga rum. Loggian som omger solgården underlättar kommunikationen mellan ute och inne och mellan husets rum vid alla sorters väder. Solgården är belagd med granit och huset i övrigt har golv av ljus marmor.

Vardagsrummet är tack vare de två glasade väggarna mycket ljust och kontakten med naturen utanför glasytorna är påtaglig. Den vita plasten som utgör yttertaket släpper igenom ytterligare ljus. Innertaket som består av träribbor silar ljuset ner i rummen.



*Det ljusa vardagsrummet med Bruno Mathssons egna möbler. Notera den flexibla spisen på hjul.  
Foto: Bruno Mathssons arkiv i Värnamo*



*Fåtöljen Eva. Merparten av möblerna har stått i huset sedan det uppfördes.*



*Ljuset silas genom det enkla innertaket bestående av träribbor. Flyttbara fiberplattor gjorde det möjligt att avskärma ljuset.*



*Sovrum med vackra originaltextilier*

Kontakten med utemiljön är påtaglig. I vardagsrummet, längs ena kortsidan, finns också en mycket enkel köksdel, inredd med kylskåp, skafferi och arbetsbänk. Vardagsrummet präglas till stor del av Mathssons egendesignade möbler. Bord, stolar och bänkar är alla hans egna produkter och lär ha stått i huset sedan det byggdes.

Paret Mathssons sovrum har glasytor mot öster. Den motsatta väggen har en ingång till badrummet som även kan nå från solgården, vilket gör att hela huset får tillgång till badrummet.

Paret Mathsson önskade stor bekvämlighet när de vistades i sommarstugan, vilket märks tydligt i badrummet som är fullt utrustat med dusch, toalett och två handfat. Bruno resonerade att det var viktigt att ha det bekvämt i sommarstugan för att få möjlighet till vila och avkoppling.



*Sommarhuset har, för tiden, alla tänkbara bekvämligheter. Badrummet är utrustat med dubbla handfat, toalett och dusch. Notera stänkskyddet ovanför handfatet; en detalj som ofta återkommer i dagens inredning.*

De två gästrummen är likadant inredda och är liksom huset i övrigt möblerade med Brunos egna möbler.

Sommarhusets lösningar är alltigenom flexibla. Skjutbara väggar mot solgården möjliggör en anpassning till vådrets växlingar. Genom flyttbara fiberskivor i taket var det tidigare möjligt att stänga ute solljuset. Flexibiliteten finns också i möblemanget. Solgårdens bord med väderbeständig eternitskiva, står på hjul och kan lätt rullas in under tak om så skulle behövas. Huset saknar ett egentligt kök. En diskbänk står ute, under loggians tak. Mathssons tanke var att köksarbetet inte skulle vara mer betungande under semestern. Maten skulle kunna tillagas vid det bord man valde att sitta vid. Spisen var därför monterad på en hjulanordning och kunde förflyttas allt efter behov.



*Vardagsrummets köksdel med kylskåp och skafferi. Diskbänk finns i anslutning till solgården.*



*Gästrummen är sparsmakat men vackert inredda.  
Foto: Bruno Mathssons arkiv i Värnamo*



*Fönster mot norr. Smäcker fönsterbåge i den tunna väggen.*





*Badrum, armatur*



*Sommarbusen är en produkt av sin tid; sovrumsgarderob med perstorpsplatta, ursprungligen lindblomsgrön.*

Interiören är till stor del intakt sedan 1960-talet och avspeglar till stor del Bruno Mathssons tänkande. Han hade en stor vilja att ta till sig nya material och använda sig av dåtidens trender och normer. Däribland perstorpsplatta och korrugerad plast. Detta kombinerades med golv av marmor och paneler av brasiliansk fura, vilket kanske känns underligt idag. Perstorpsplatta, korrugerad plast och eternit betraktades på ett helt annat sätt då och kunde på ett naturligt sätt utgöra ett komplement till de material som vi idag ser som exklusiva.



*Gästrum med tidstypisk sänglampa*

## Kulturhistoriskt värde

Sommarhusets konstruktion är enkel och valet av material visar på ett sökande efter nya lösningar, men även en strävan efter att bygga rationellt och billigt. En betongplatta på marken, en bärande konstruktion av stolpar i galvaniserat järn, ytterligt tunna väggar, obehandlade träpaneler, fasadpartier och tak i korrugerad plast, bryter mot tidigare föreställningar och normer. Det handlar dock inte om en strävan att söka något nytt bara för att åstadkomma något annorlunda i ett provokativt eller utmanande syfte. Varje material och varje lösning är motiverad och till synes noga uttänkt och övervägd.

Den modernistiska arkitekturen från 1930-talet och framåt fick ett stort genomslag i Sverige och kom till stor del att förknippas med en politisk strävan och med byggandet av folkhemmet; att kostnadseffektivt lösa en omfattande bostadsbrist. Sommarhuset är tillkommet i en tid där byggandet i landet är på god väg att industrialiseras och bli alltmer storskaligt. Bruno Mathsson har i sina idéer visserligen en strävan efter ett mer rationellt byggande, men står med sin produktion vid sidan av de stora projekten. Det finns få liknande exempel i landet på enskilda bostadshus med en utmärkande modernistisk och experimentell arkitektur från den här tiden.

Badliv, turism och rekreation är i hög grad förknippat med det moderna samhällets framväxt och är en företeelse som har kommit att präglade länet i stor utsträckning. Även om sommarhuset är unikt i sitt slag, kan det utgöra en symbol för denna företeelse och stämmer väl överens med Hallands kulturmiljöprofil.

Det svenska klimatet har inneburit särskilda förutsättningar och har bidragit till att modernismen fått en speciell prägel. Bruno Mathsson har i det här fallet, i många avseenden, gått utanför rådande normer. Ett sommarhus har också andra förutsättningar och ställer inte lika

höga krav på konstruktion och material. Glasade fasader, ljusgenomsläppligt plasttak, tunna väggar utan isolering och i övrigt beständiga och underhållsfria material. Konstruktionen är genialt enkel och bidrar till det arkitektoniska uttrycket, exempelvis genom takets bågformade skivor och de bärande järnstolparna. Formen följer funktion och konstruktion och skapar en harmonisk helhet.

Den modernistiska arkitekturen i Sverige präglas också av en strävan efter ljus. Bruno Mathssons sommarhus tar dock ett steg längre i detta avseende. De stora glasytorna från golv till tak mot söder och öster, solgården och genomsiktligt tak i korrugerad plast bidrar tillsammans med sommarhusets loggia och skjutbara väggpartier till en gränslöshet mellan ute och inne. Detta bildar en för landet och tiden sällsynt arkitektur.

Sommarhuset är starkt knutet till Bruno Mathsson som person genom att han ritat och konstruerat det till sig själv och sin familj. Han är en av landets mest välkända möbeldesigners och betraktas av många som en av de främsta. Hans verksamhet som husarkitekt är inte lika uppmärksammas trots att den var relativt omfattande. Sommarhuset utgör ett intressant och unikt exempel på Bruno Mathssons byggande och kan ses som en sammanfattning av hans verksamhet som arkitekt där många av hans idéer och strävanden fått genomslag.

Sommarhuset har nästan inte ändrats eller förvanskats sedan det byggdes 1960. Paneler, golv och innertak är ursprungliga, vilket även gäller ytskikten i övrigt. Den fasta inredningen i form av garderober, skåp och bord finns kvar och är i ett relativt gott skick, vilket även gäller inredningen i övrigt. Sommarhuset utgör tillsammans med sin inredning ett mycket autentiskt exempel på Bruno Mathssons modernistiska arkitektur och en intakt 1960-tals miljö.

Sammanfattningsvis bedöms sommarhuset ett mycket högt kulturhistoriskt värde. Bruno Mathsson ifrågasatte rådande normer i sin strävan efter en rationell konstruktion och i sökandet efter nya material. Sommarhuset intar en särställning i svenskt modernistiskt byggande, genom sina glasytor från golv till tak, den ljusgenomsläppliga plasten och planlösningen som upplöser gränserna mellan ute och inne. Formen följer funktion och konstruktion, vilket skapar en harmonisk helhet som utgör ett i landet unikt exempel på en radikalt och konsekvent genomförd modernism. Sommarhuset har en stark anknytning till Bruno Mathsson som person - en av Sveriges internationellt mest uppmärksammade designers - och utgör ett av de mest intressanta exemplen på hans arkitektur. Dessutom är det väl bevarat samt representerar en autentisk och unik 1960-talsmiljö. Länsstyrelsen anser därmed att en byggnadsminnesförklaring av Bruno Mathssons sommarhus är väl motiverad.

## Källförteckning

*Bruno Mathsson: formgivare och arkitekt* - Arkitekturmuseet (2006)

Böhn-Jullander, Ingrid - *Bruno Mathsson: möbelkonstnären, glashusarkitekten, människan* (1992)

Christiansson, Carl E - *Bruno Mathsson: furniture/ structures/ ideas*, i: Design Quarterly no. 65

Hjertberg, Lars - *Mathssons hus: tre öden*, i: Tidevarv 2002 no. 4

Jansson, H W - *Konsten: måleriets, skulpturens och arkitekturens historia* (1988)

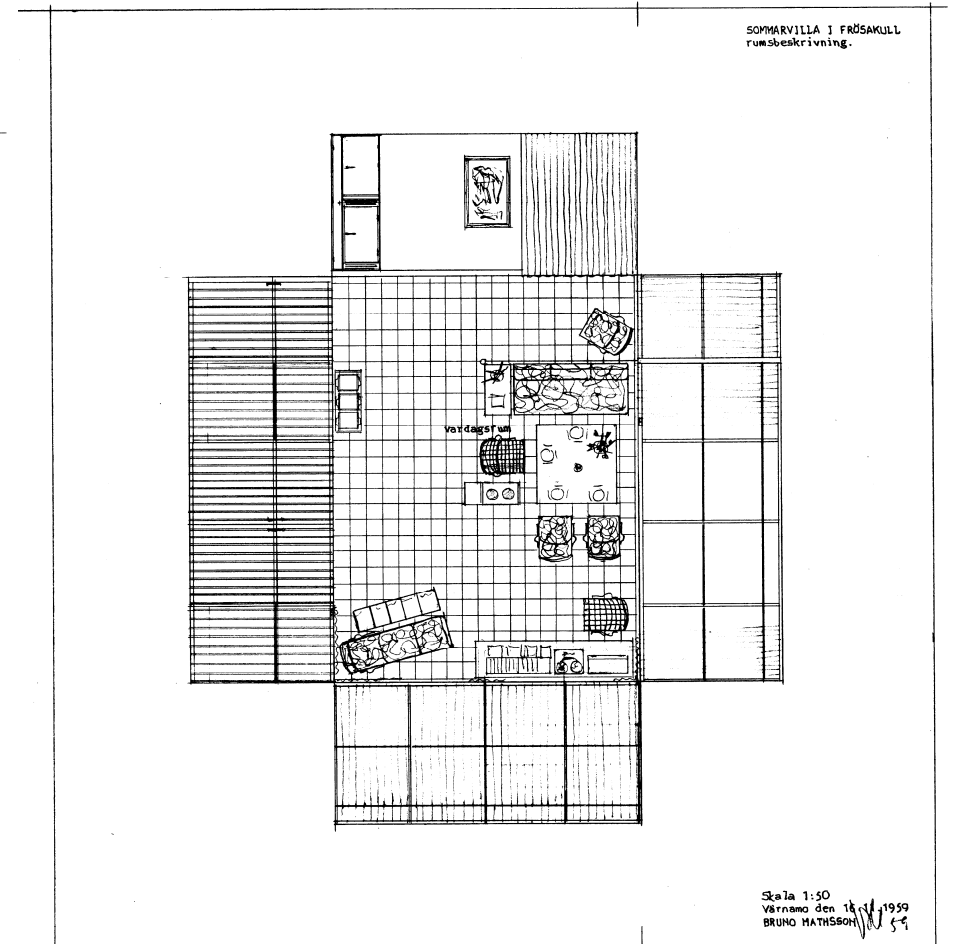
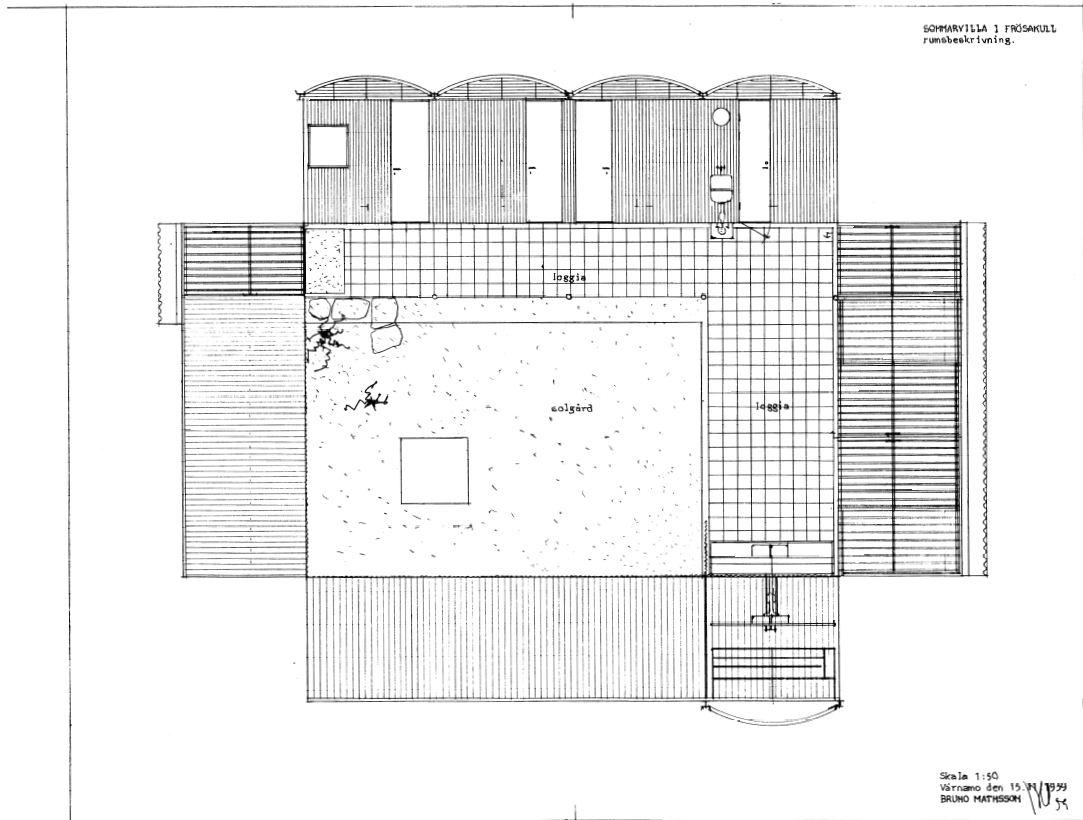
Rasmusson, Eric - *Frösakull: från flygsand till guldsand* (2006)

Vinberg, Margit - *Huset annorlunda*, i: Veckojournalen 1961 no. 25



# Bilaga 1

## Rumsbeskrivningar



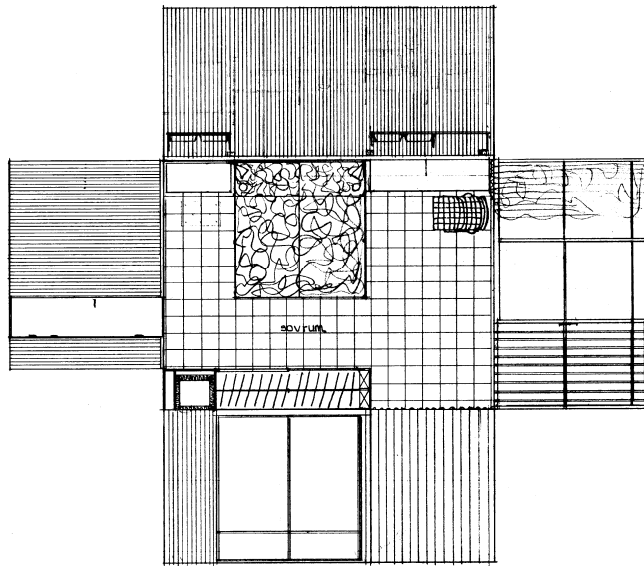




# Bilaga 2

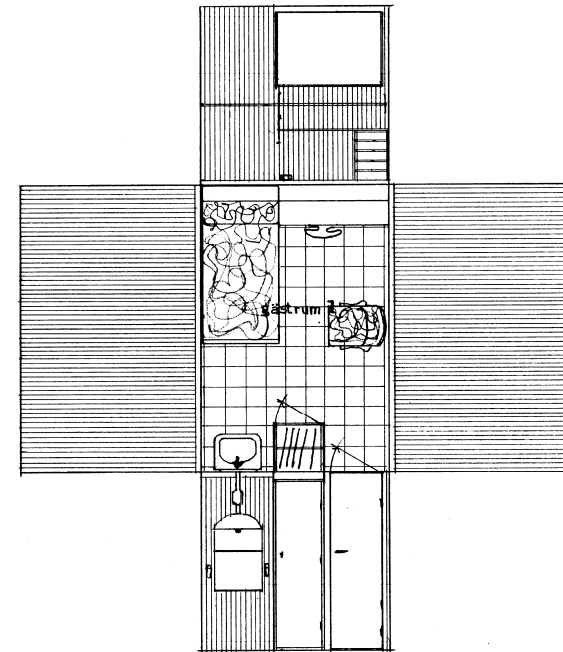
## Rumsbeskrivningar

SONMARVILLA I FRÖSAKULL  
rumsbeskrivning.



SKALA 1:50  
Värnamo den 13/11/1959  
BRUNO MATHSSON

SONMARVILLA I FRÖSAKULL  
rumsbeskrivning.

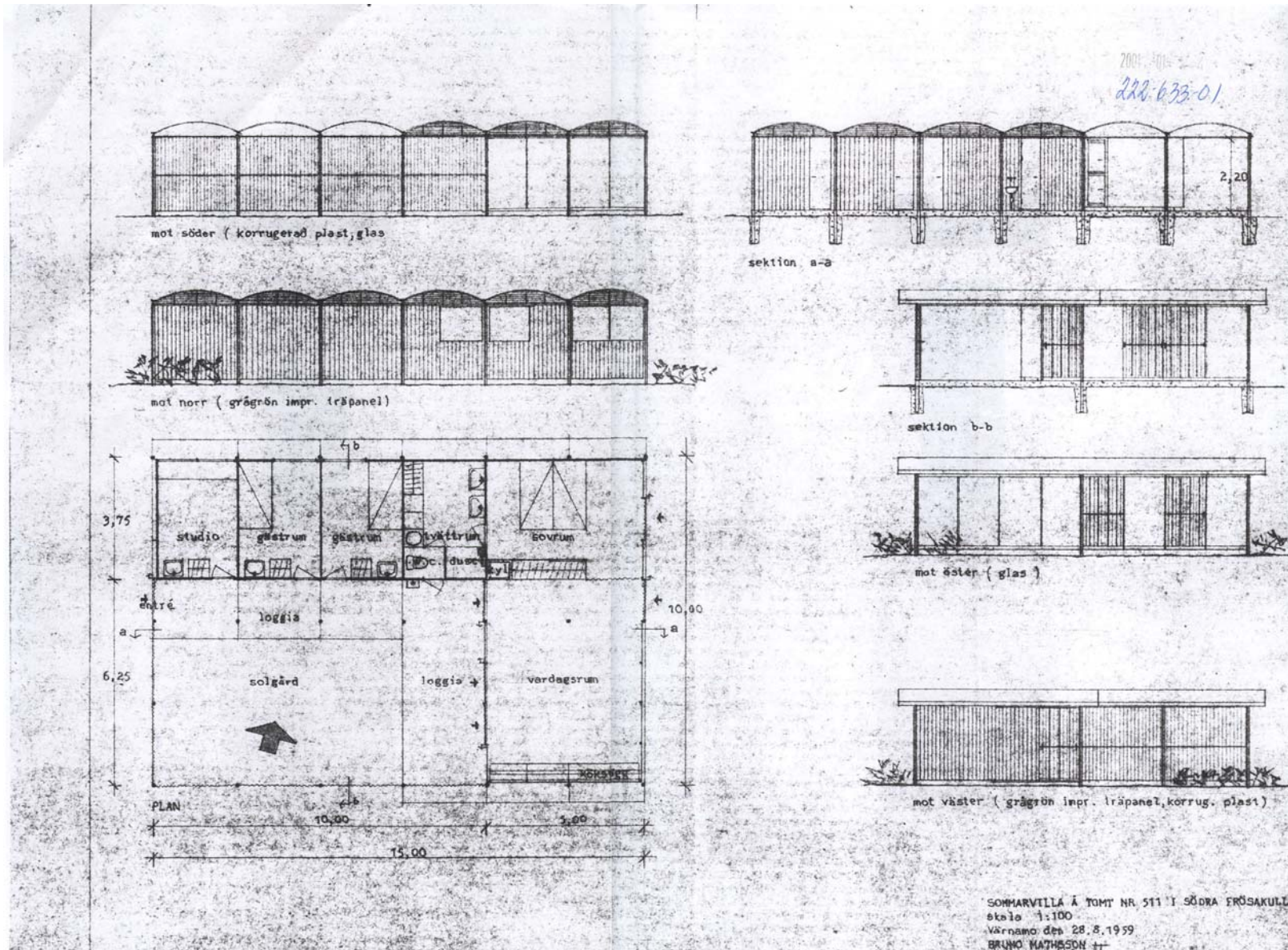


Skala 1:50  
Värnamo den 13/11/1959  
BRUNO MATHSSON



# Bilaga 3

## Bygglövsritning





LÄNSSTYRELSEN  
HALLANDS LÄN