

H 040 (Utbildning o. Vetenskap)  
A 060 (Folkshögskola)

1998-10-  
310-4725-1998

Byggnadsminnesförklaring av Skabersjöskolan, Skabersjö 25:2, Skabersjö socken, Svedala kommun.

### LÄNSSTYRELSENS BESLUT

Länsstyrelsen förklarar med stöd av 3 kap 1 § kulturminneslagen (KML 1988:950) Skabersjöskolan, Skabersjö 25:2, Svedala kommun för byggnadsminne.

Länsstyrelsen meddelar jämlikt 3 kap 2 § KML följande skyddsföreskrifter.

1. Byggnaden får inte rivas eller till sin exteriör byggas om eller på annat sätt förändras. Ingrepp får inte göras i byggnadens stomme. Byggnadens planlösning får inte ändras.
2. Ingrepp i eller ändring av ursprunglig fast inredning får inte göras.
3. Byggnaden skall underhållas så att den inte förfaller. Vård och underhållsarbeten skall utföras på ett sådant sätt att det kulturhistoriska värdet inte minskar. Underhållet skall ske med material och metoder som är väl beprövade och anpassade till byggnadens egenart.
4. Skolgården skall vårdas på ett sådant sätt att anläggningens karaktär bevaras.

Länsstyrelsen lämnar råd i fråga om underhållet av husen.

Om det finns särskilda skäl får Länsstyrelsen enligt 3 kap 14 § KML lämna tillstånd till att byggnadsminnet ändras i strid mot skyddsföreskrifterna.

### SKÄL FÖR BESLUTET

Sedan fråga väckts att förklara Skabersjöskolan, Skabersjö 25:2, Svedala kommun för byggnadsminne har meddelande härom översänts till fastighetsregistermyndigheten 1993-07-12. Förslag till skyddsföreskrifter har upprättats. Skyddsföreskrifterna har godkänts av fastighetsägaren, Skabersjöbygdens Skola, ek förening. Svedala kommun har inget att erinra

1998-12-28 beaktat  
Ar. Kopier till BH-rej. Ut/mw

1998-10-22

221-2484-97

delg kvitto

mot byggnadsminnesförklaringen. Riksantikvarieämbetet tillstyrker en byggnadsminnesförklaring.

Skabersjö by utgör en värdefull miljö inom ett kulturhistoriskt riksintresseområde. Byn, som sedan medeltiden legat under Skabersjö gård, präglas främst av 1800-talets efterskiftetid med låga gatehus och arbetarlängor utmed bygatan och det smala parallellstrådet. 1800-talsbebyggelsen har bl a inrymt telefonstation, handelsbod och möllegård. I byns norra del ligger det gamla sockencentrat med prästgård, kyrka och skolor. De tre f d skolbyggnaderna avspeglar tydligt tre epoker i skolans värld. Längst i söder ligger stubbamöllan från 1840-talet. Byns många gamla, uppvuxna trädgårdar skapar en lummig karaktär. Bygatan kantas av stora kastanjeträd, stenvmurar och stengärdesgårdar.

Byn ingår i Riksintresse i K 117 Skabersjö.

I beskrivningen av området anges som uttryck för riksintresset bl a Skabersjö kyrkby med 1700-talskyrka av medeltida ursprung, välbevarad 1800-1900-talsbebyggelse, tre generationers skolhus, prästgård från 1920-talet, stubbamölla från 1840-tal samt spridd gårdsbebyggelse från 1800-1900-tal med särskilt välbevarat byggnadsbestånd bl a Ljunggården och L Västraby. Byplatsen etablerades på medeltiden och bytomten utgör fast fornlämning.

Länsstyrelsen anser att Skabersjöskolan, Skabersjö 25:2, Skabersjö socken, Svedala kommun har sådant kulturhistoriskt värde att en byggnadsminnesförklaring är väl motiverad.

## HISTORIK

Genom Svenska folkskolestadgan 1842 blev folkskolan obligatorisk vilket medförde att varje socken skulle upprätta minst en skola. Redan 1830 uppfördes emellertid det första skolhuset i Skabersjö, där undervisning bedrevs enligt Lancastermetoden. Den är numera privatbostad. Skolan från 1860 är även den numera inredd till bostad. Dessa båda äldsta skolbyggnader är exteriört välbevarade och tillsammans med 1930-talsskolan ger de en tydlig illustration av en skolhistoria från 1830-talet till idag, det vill säga 160 år.

Från 1935 utgick statsbidrag till nya skolbyggnader. Detta innebar att ritningar till dessa kom att granskas av fackmän. Kraven på undervisningslokalerna höjdes och specialrum såsom slöjdsalar, skolkökslokaler, barnbispisningslokaler, toaletter, gymnastiksalar, omklädningsrum och skolbad tillkom.

I maj 1936 beslöt skolråd och kyrkostämma i Skabersjö att låta uppföra en ny skola. Greve Stig Thott på Skabersjö fideikommiss lät avstycka en tomt för den nya skolan. Ritningar beställdes från arkitekt Sante Johnsson i Lund. I Skabersjöskolan inrymdes förutom lärosalarna även de föreskrivna specialverksamheterna.

Under lång tid utgjorde Skabersjöskolan den enda samlingslokalen för sociala och kulturella aktiviteter i byn. Under 1940-talet var det mesta i byns liv knutet till skolhuset. Där hölls sammanträden och stämmor, där anordnades gymnastik och bordtennis, där höll syföreningar till och där hade även landstingets yrkesskolor kurser. Tidvis hyrde Skånska luftvärnsskåren gymnastiksalen.

Skolverksamheten upphörde 1992.

#### BYGGNADEN

Skabersjöskolan är byggd av tegel med ljusputsade fasader. Taket är klätt med plåt och eternitplattor. Huvudbyggnaden har två våningar och souterrängplan. Den lägre byggnadsdelen med en våning och souterrängplan, gymnastikdelen, ansluter i nordvästra hörnet. Samtliga fönster och dörrar är original från byggnadsåret.

Skabersjöskolan representerar en arkitektoniskt intressant fas; steget mellan traditionalism och modernism. Skolbyggnadens offentliga karaktär betonas genom den symmetriskt uppbyggda fasaden och det centrala trapphuset. Över huvudentrén finns skolklocka och namnet Skabersjöskolan och byggnadsåret 1942 i tunna metallbokstäver.

#### SKOLGÅRDEN

Skolgården planerades noggrant av en trädgårdsarkitekt med lektyor, löparbana, plats för skolträdgård och samlingsplats med flaggstång mm.

#### MOTIVERING

Skabersjö skola utgör ett representativt exempel på 1940-talets offentliga modernistiska byggande. Skolan har i sitt lilla format givits en tidstypisk, funktionalistisk gestaltning, väl jämförbar med städernas skolbyggnader från samma tid.

Skabersjö skola utgör en viktig representant för en 160 år lång skolepok i socknens historia. Funktionalistiska skolbyggnader förekommer sällan på den skånska landsbygden.

Skolan är synnerligen välbevarad både exteriört och interiört.

Skabersjöskolan har även ett stort kulturhistoriskt värde i egenskap av en av tre generationers skolbyggnader. Dessa tre skolhus utgör tillsammans med den medeltida kyrkan och prästgården ett traditionellt och välbevarat sockencentrum.

Detta beslut kan överklagas till länsrätten i Skåne län, se bil.

1998-10-22

221-2484-97

delg kvitto

I den slutliga handläggningen av detta ärende har deltagit länsöverdirektör Lise-Lotte Reiter, beslutande, förste länsassessor Christina Cinthio, arkitekt Bo Johansson, samt t f länsantikvarie Anders Wihlborg, föredragande.

Lise-Lotte Reiter

Anders Wihlborg

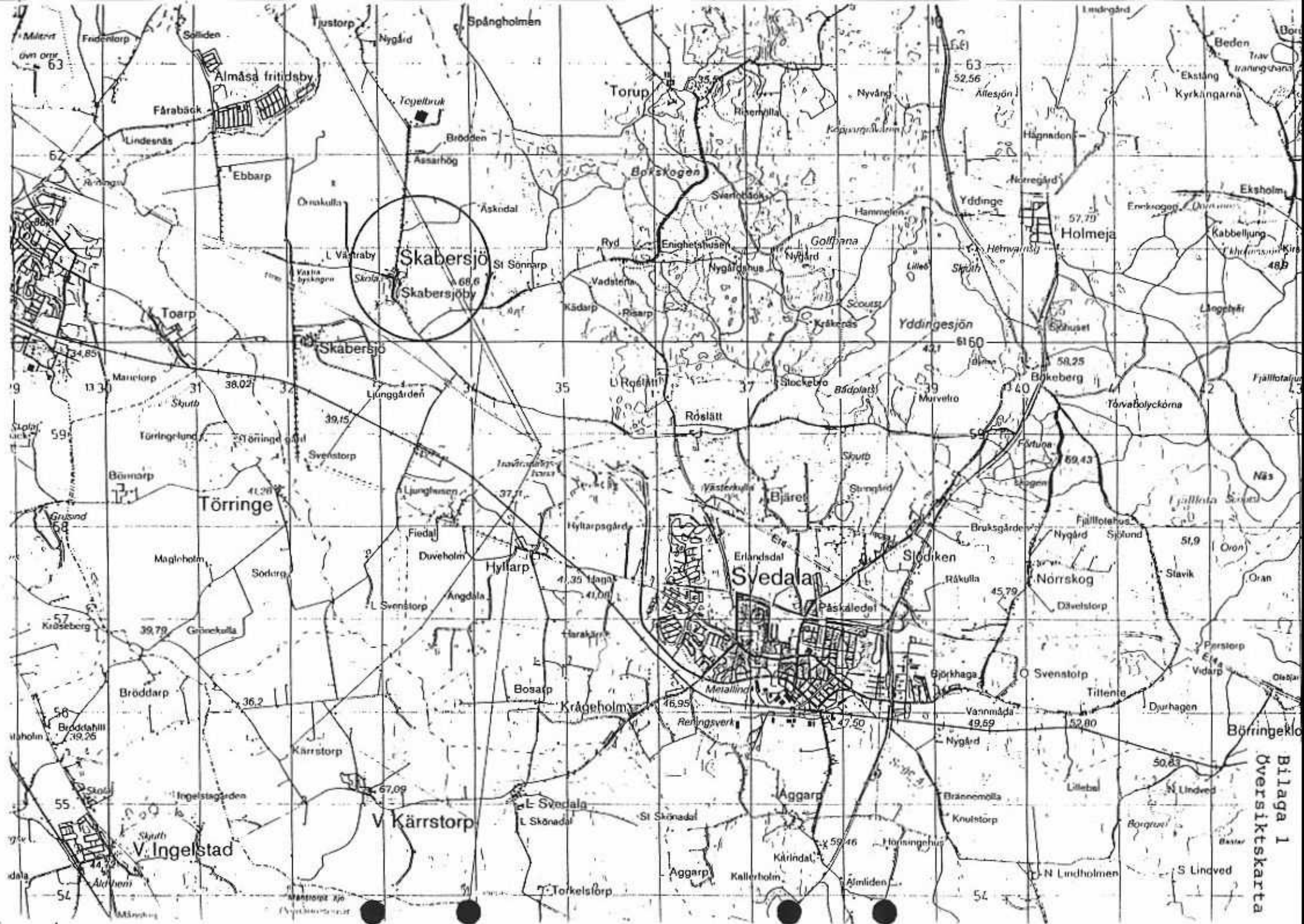
Bilaga

- 1 Översiktskarta
- 2 Situationsplan med skyddsgränser
- 3 Ritningar, fasader och planer
- 4 Utdrag ur Svenska recognoseringskartan 1812-1820
- 5 Fornlämning nr 48, Skabersjö medeltida bytomt
- 6 Hur man överklagar

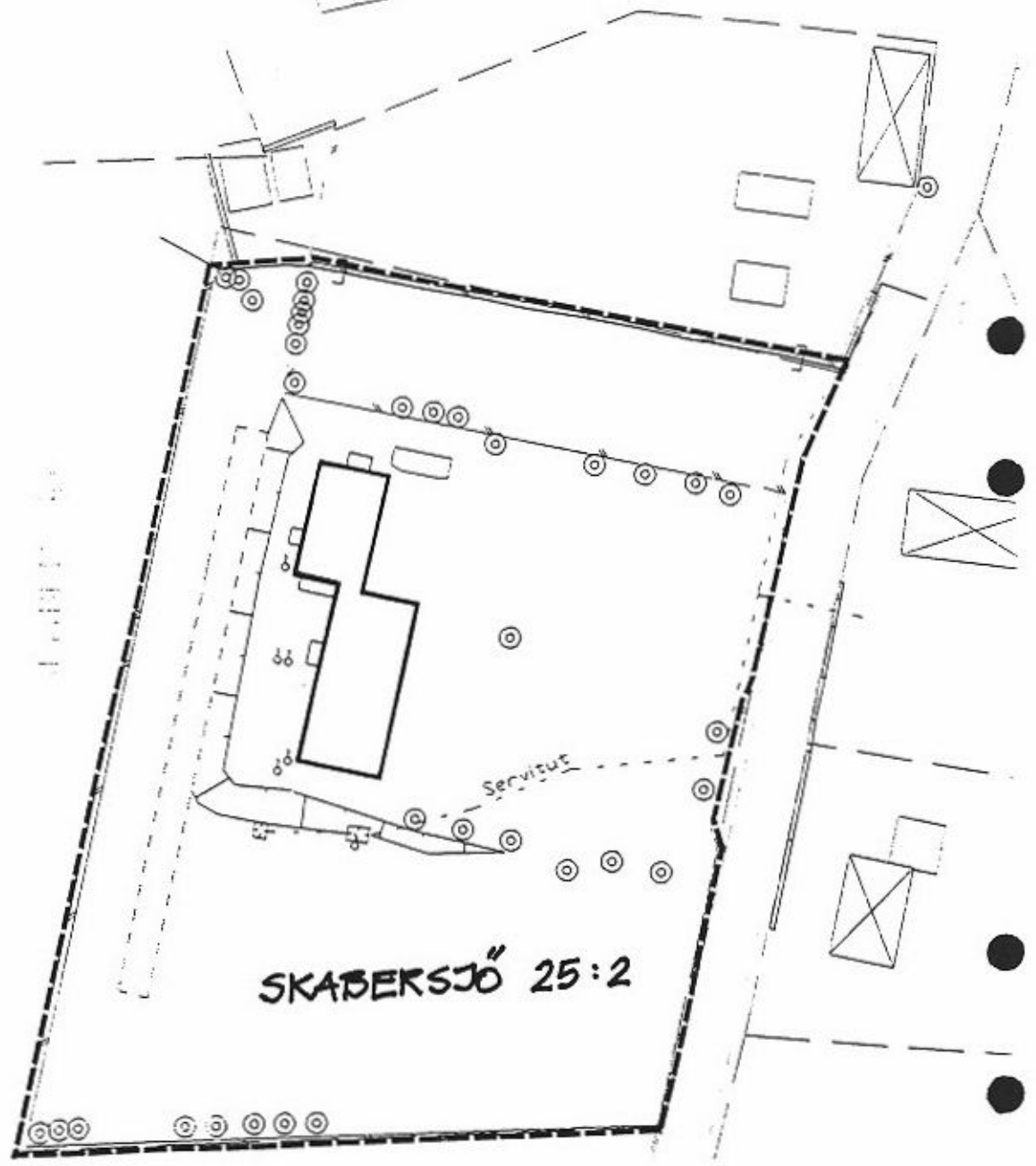
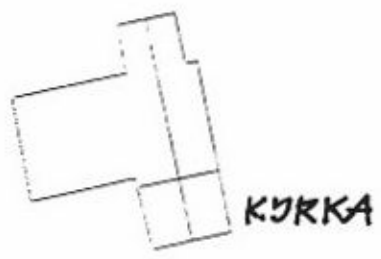
Sändlista

Riksantikvarieämbetet

Fastighetsregistermyndigheten (Laga kraft)  
Svedala kommun  
Svedala kommun, byggnadsnämnden  
Landsantikvarien i Lund  
Rättsfunktionen  
Samhällsplanering  
Lantmäteriet



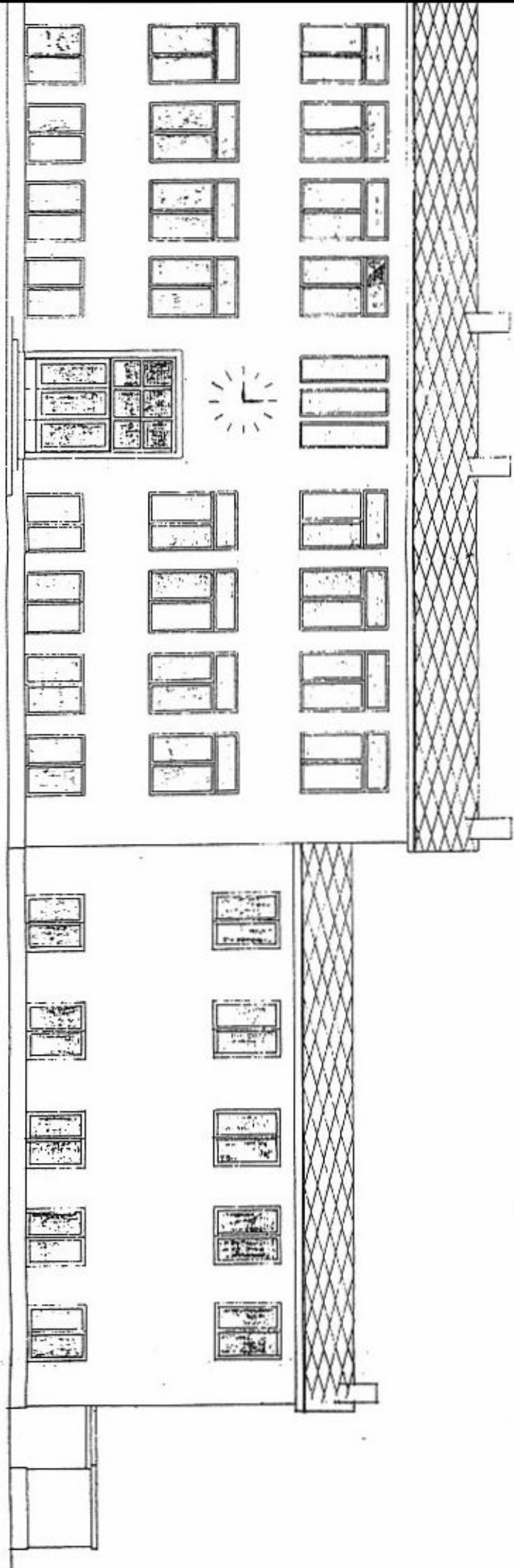
# SKABERSJÖ BY



SKABERSJÖ 25:2

----- GRÄNS FÖR  
SKYDDSONRÅDE





*Stadshuset i Västera*

1911-1912

1:100

Handskrivet av 25/6 1941

Byggnads  
ritning till nytt

För Skabersjö folksk. sk.  
Skolhus Erik Larsson

1

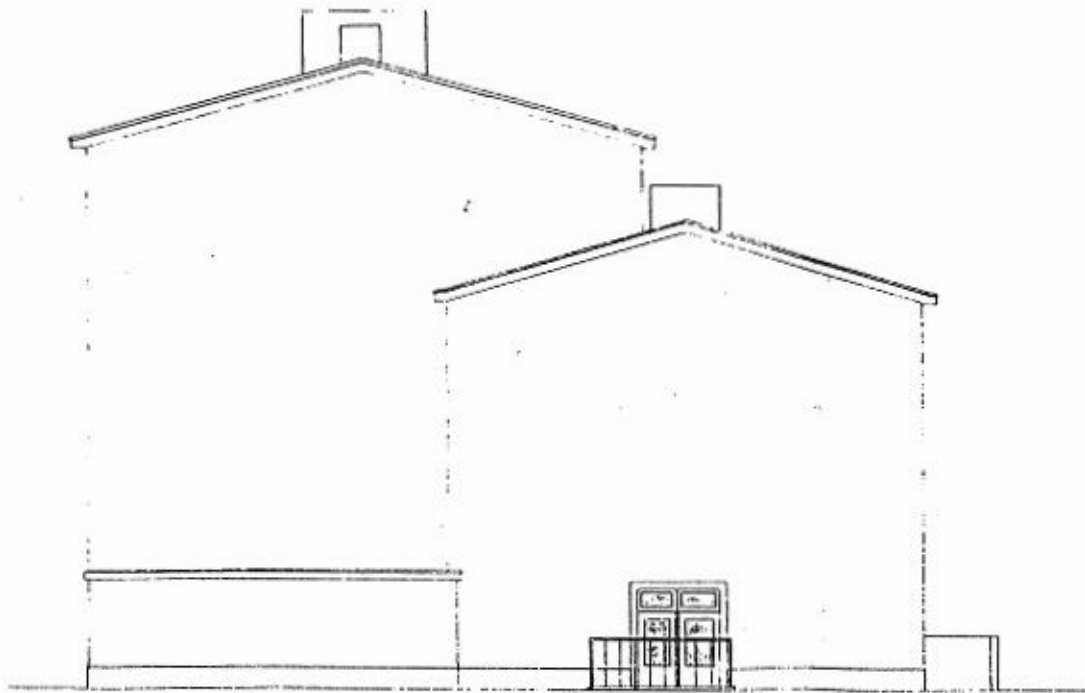
Skabersjö



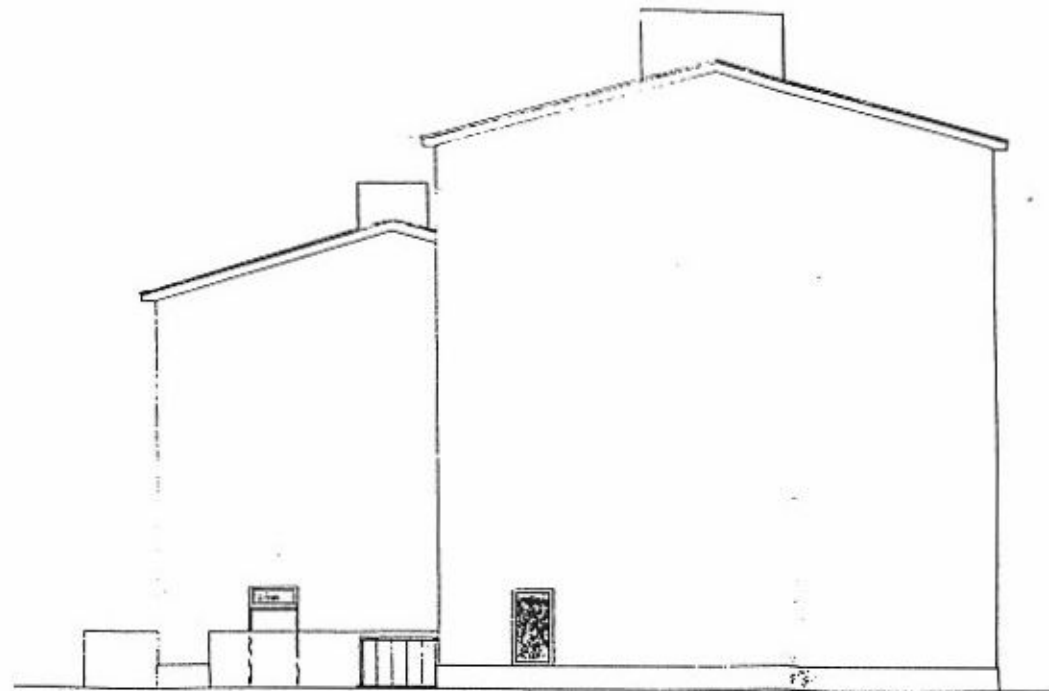
Fasad åt norr

Bilaga 3  
Ritningar





Gasad i' Oster

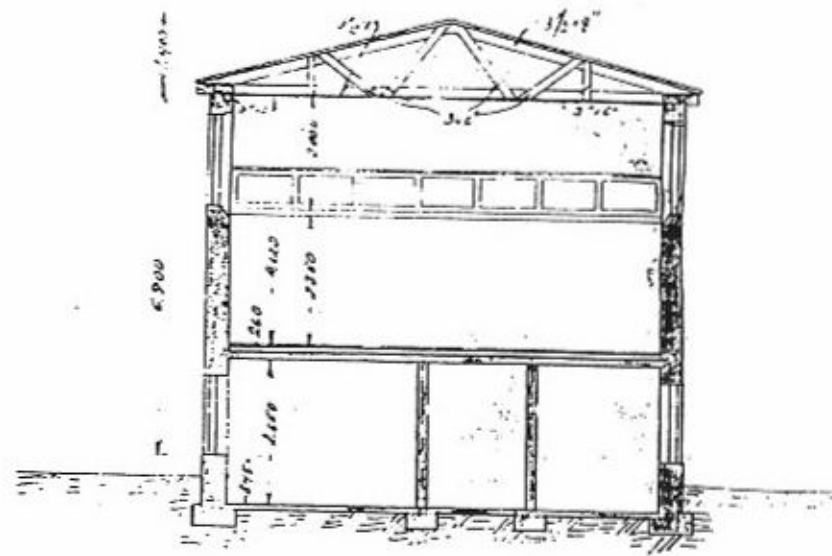


Gasad i' Vuster

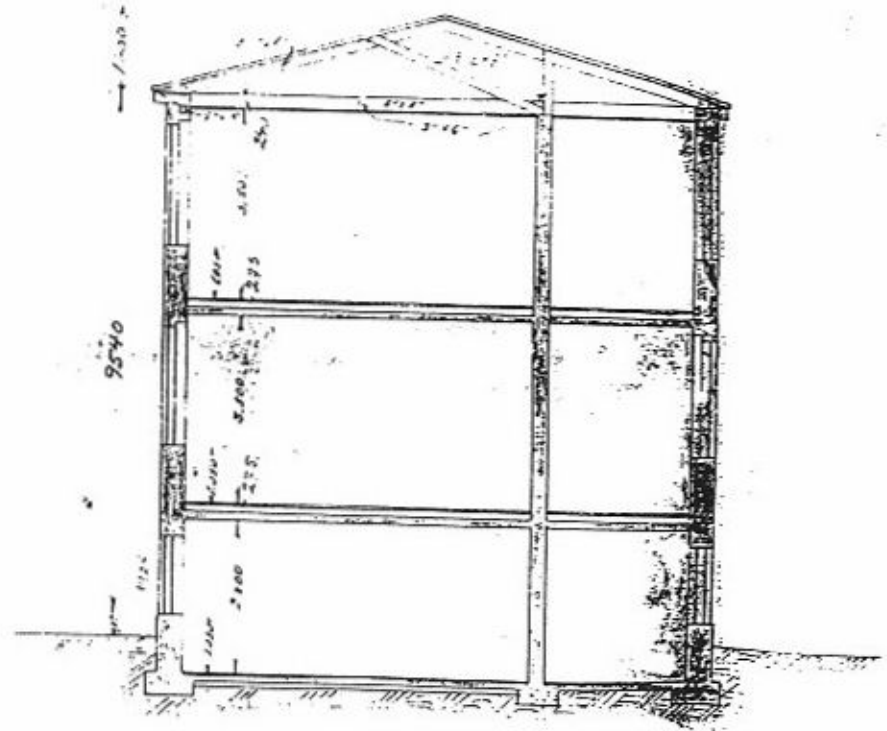


Ritning till nytt Skolhus Erik Larsson

Skabersjö



Sektion C 9

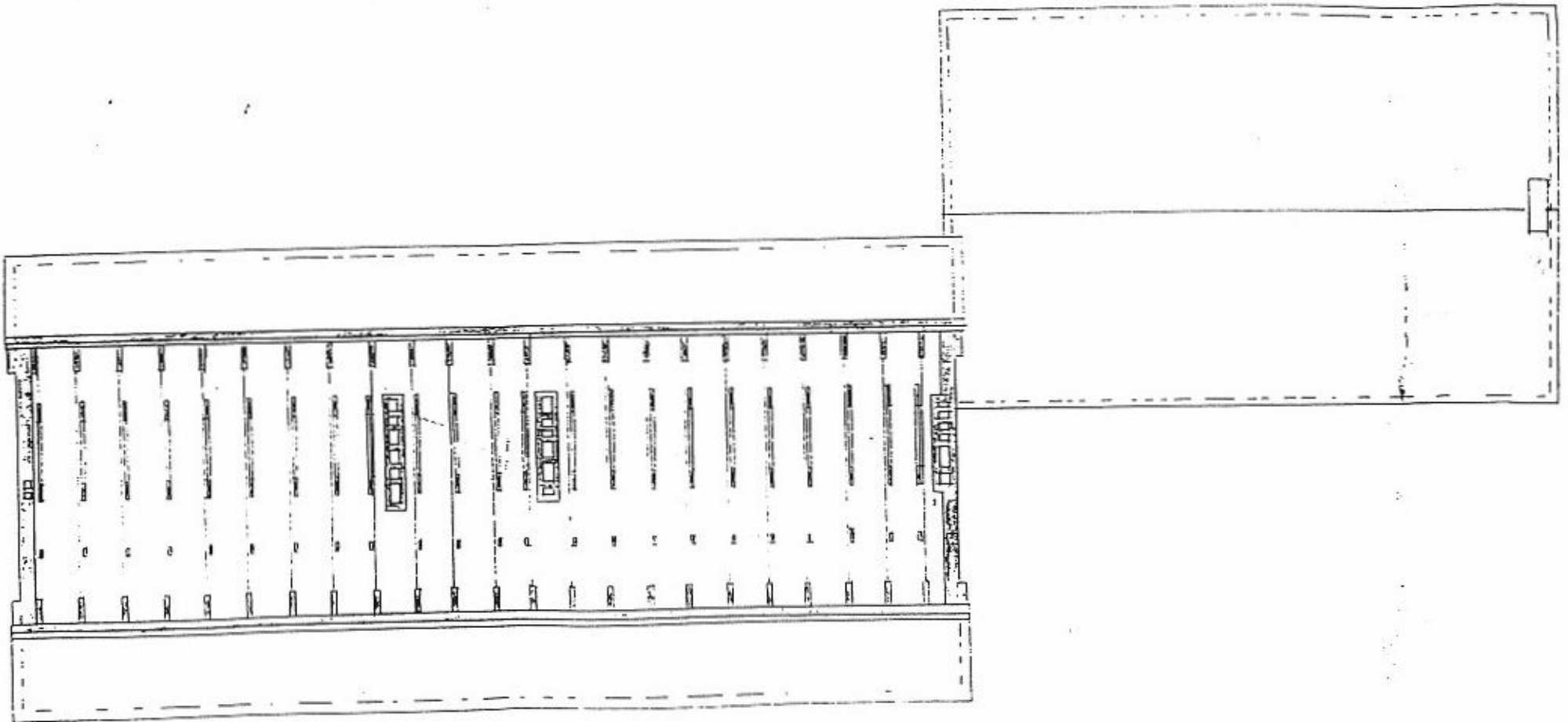


Sektion D 93

Tekniker, Kontorstatist avdelning 2/6/1940  
Lennings

Miss Perrell: ... In Skabbenjö fukt. st.  
22.24 ... 24.5 ... 24.5 Erik Larsson

Skabbenjö

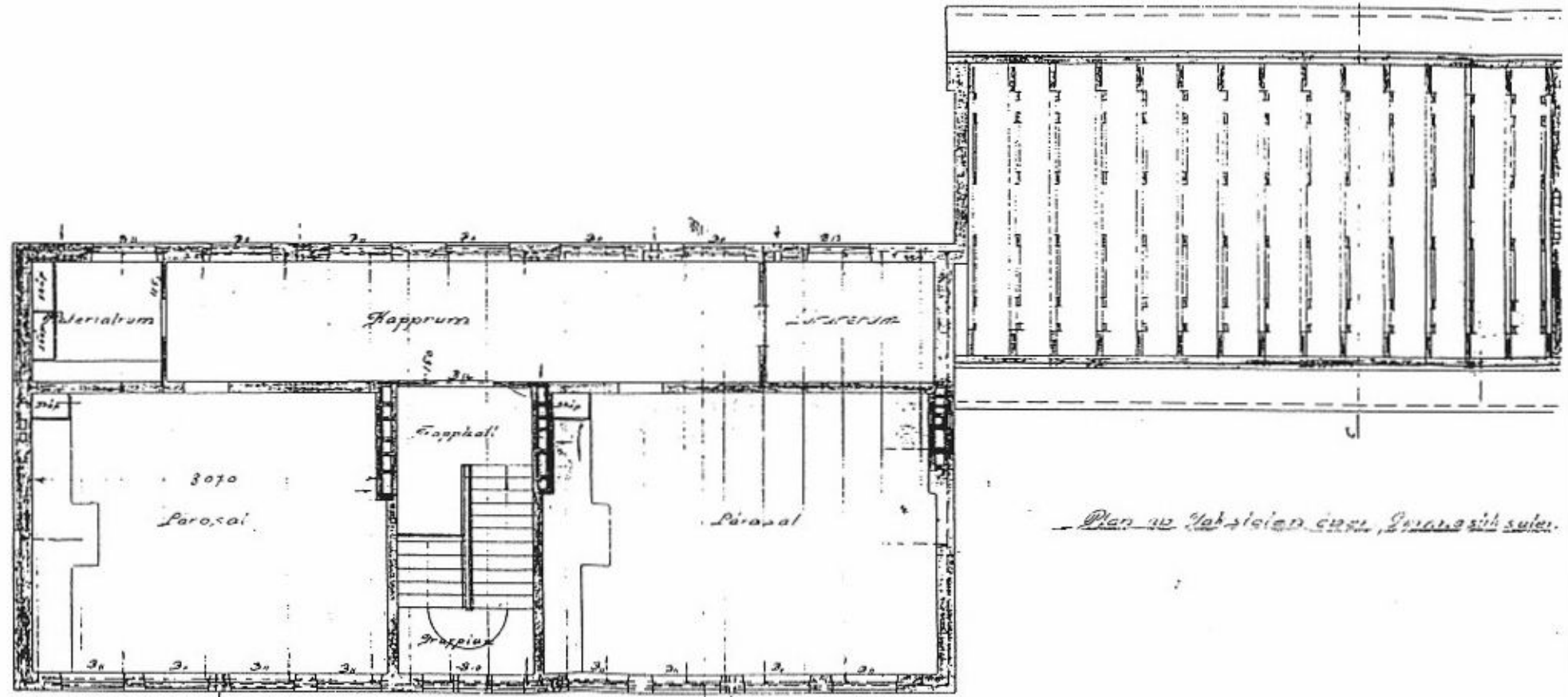


Plan 30 Skabbenjö över Skabbenjöhuset.

Teknisk Kontorsteckning nr den 4/6 1940

Wies Perrotts  
Ritning till nytt Skolhus In Skabersjö fskl. sk.  
Erik Larsson

Skabersjö

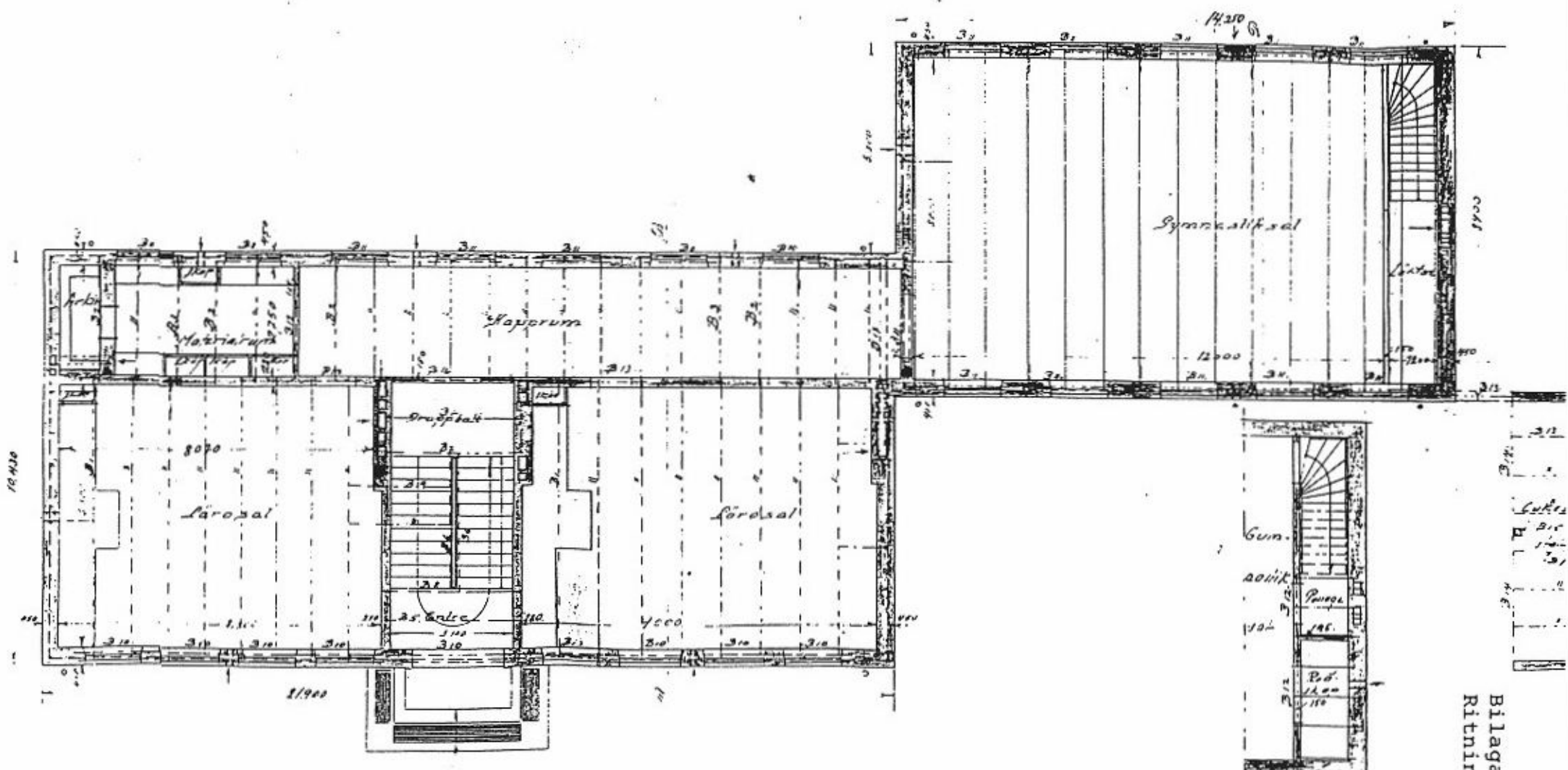


Plan av föreläsningssalen, Skabersjö skola.

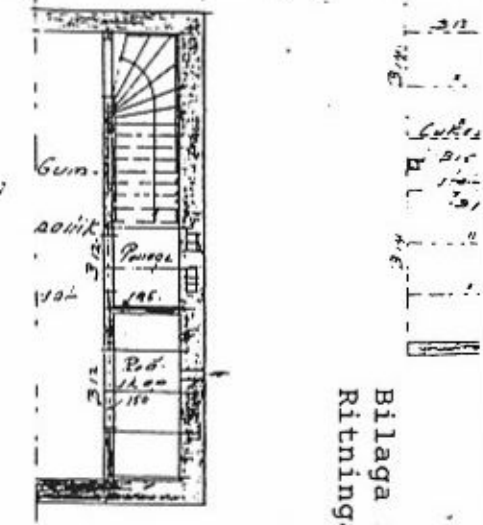
Plan av andra våningen

Bilaga 3  
Ritningar

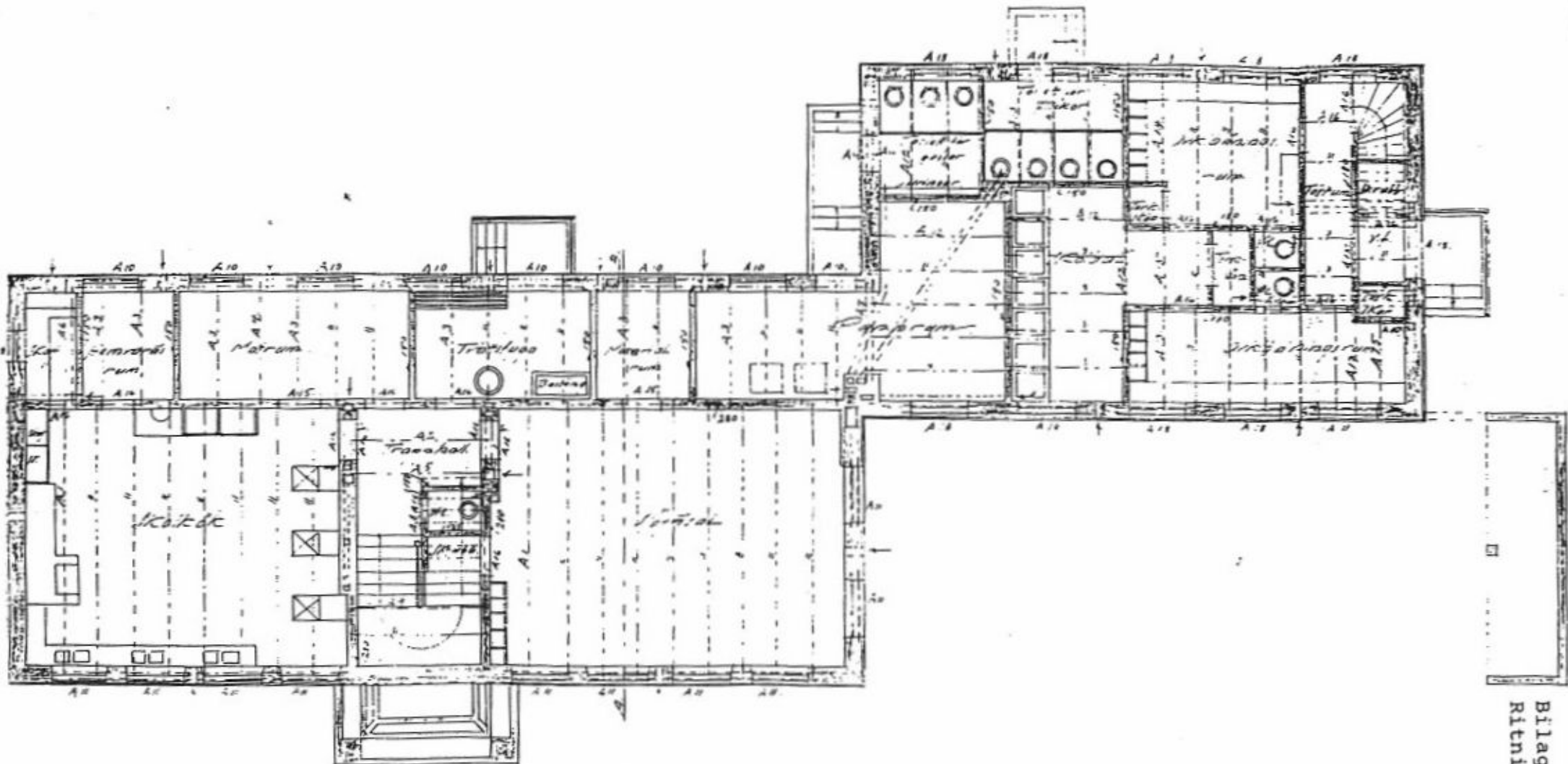




Plan av Høllensvænningen



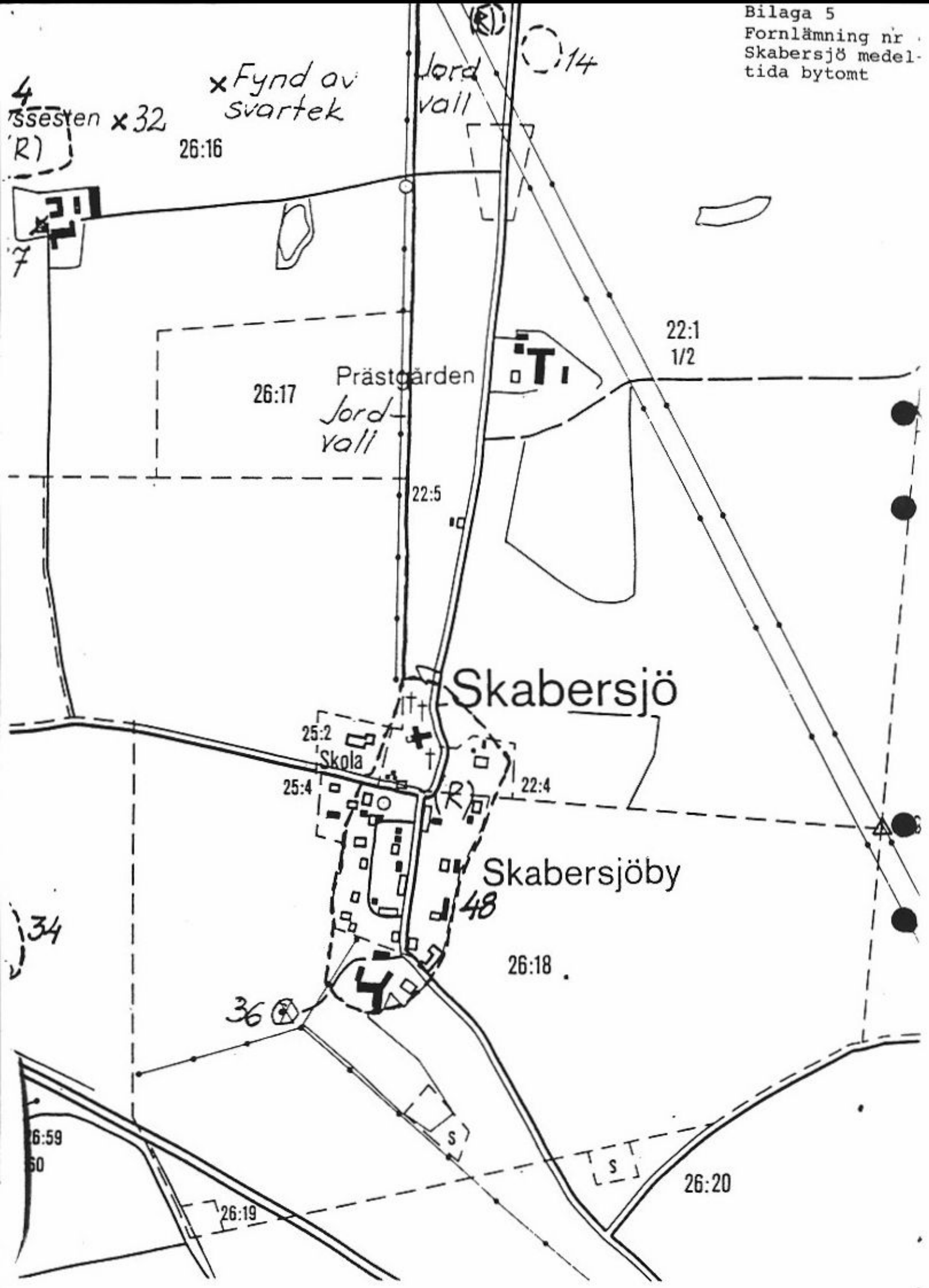
Plan av Stupen under Låderia



*Plán af Höllunni á Reykjavík.*

Bilaga 3  
Ritningar





4  
ssersten x 32  
R)

x Fynd av svartek

26:16

Jordvall

14

7

26:17

Prästgården  
Jordvall

22:1  
1/2

22:5

Skabersjö

25:2  
Skola

25:4

22:4

Skabersjöby

48

26:18

34

36

26:59  
60

26:19

26:20

S

T  
L S