

Jan 4

L 2030



LÄNSSTYRELSEN  
I SKÅNE LÄN

BESLUT

1(7)

2005-07-14

432-10595-97

DELGIVNINGSKVITTO

Holp (hambuch manf, industri)  
A033 (bränneri)

Vår referens

Miljöavdelningen  
Kulturmiljösektionen  
Suzanne Pluntke  
040/044-25 20 43

Riksantikvarieämbetet

Ink. 2005-07-15

Dnr: .....

## Byggnadsminnesförklaring av Folkestorps bränneri, Folkestorp 6:5 (Maglehems sn) i Kristianstads kommun.

### Beslut

Länsstyrelsen beslutar om byggnadsminnesförklaring enligt 3 kap 1 § lagen om kulturminnen mm (1988:950), KML, av Folkestorps bränneri på fastigheten Folkestorp 6:5, Kristianstads kommun.

Länsstyrelsen meddelar jämlikt 3 kap 2 § KML följande skyddsbestämmelser.

1. Byggnaden på Folkestorp 6:5 får inte rivas, byggas om eller till eller på annat sätt exteriört förändras. Ingrepp får inte göras i byggnadens stomme. Byggnadens planlösning får inte förändras.
2. Ingrepp i eller ändring av fast inredning, inklusive ytskikt, får inte göras. Ingrepp i och förändringar av maskinell utrustning får inte göras.
3. Byggnaden skall underhållas så att den inte förfaller. Vård och underhållsarbete skall utföras på ett sådant sätt att det kulturhistoriska värdet inte minskar, med material och metoder som är väl beprövade och anpassade till byggnadens egenart.
4. Skyddsområdet omfattar hela fastigheten Folkestorp 6:5. Skyddsområdet avgränsat med heldragen, svart linje (se bilaga 3) får inte ytterligare bebyggas, ej heller får markbeläggningen förändras. Skyddsområdet skall hållas i ett sådant skick att byggnadsminnets karaktär inte förvanskas.

Enligt 3 kap 14 § KML kan länsstyrelsen om särskilda skäl finns lämna tillstånd till att byggnadsminnet ändras i strid mot skyddsbestämmelserna. Länsstyrelsen får ställa de villkor för tillståndet som är skäliga med hänsyn till de förhållanden som föranleder ändringen. Villkoren får avse hur ändringen skall utföras samt den dokumentation som behövs. Länsstyrelsen ger råd och upplysningar om lämpliga vård- och underhållsåtgärder.

### Kommentarer till skyddsbestämmelserna

Intentionen med skyddsbestämmelserna är att anläggningen ska bibehålla sin ursprunglighet för framtiden. Detta innebär bl a att även mindre, utvändiga förändringar (t ex markbeläggningar, staket, grindar, uppsättning av antenner, räcken,

2005-08-15 besökte KML  
Lupin från KML - DM-reg. A.033

Kristianstad - Folkestorp

Postadress	Besöksadress	Telefon	Telefax	Postgiro/Bankgiro	E-post	www
205 15 Malmö	Kungsgatan 13	040-25 20 00 vx	040-25 22 70	6 88 11-9	lansstyrelsen@m.lst.se	www.m.lst.se
291 86 Kristianstad	Ö Boulevarden 62 A	044-25 20 00 vx	044-25 22 70	5050-3739		



skärmtak, markiser, skyltar) kräver tillstånd. I Jordabalken 2 kap 2§ regleras vad som avses med fast inredning. Till fast inredning kan exempelvis räknas maskinell utrustning, golv- och takbrädor, trappor, fasta snickerier och dörrar inklusive beslag. Begreppet maskinell utrustning omfattar t ex ångmaskin, svämranor, kokare, kolonner och kontrollapparat.

Ändringar som strider mot skyddsbestämmelserna kräver skriftligt tillstånd från länsstyrelsen. Med ändring menas alla åtgärder som inte är rent underhåll exempelvis borttagande eller ändring av byggnads- och maskindelar, upptagande och igensättning av fönster och dörrar, nya installationer så som t ex ventilation och rördragningar, byte av färgsättning samt ändring av material eller färgtyp. Länsstyrelsen vill påpeka att utförandet i sig, inte bara utseendet på den utförda insatsen, är en stor del av ett byggnadsminnes kulturhistoriska värde, varför såväl material som utförande måste anpassas till anläggningen. Alla eventuella tillägg måste vara reversibla.

### Redogörelse för ärendet

Sedan fråga väckts att förklara Folkestorps bränneri på fastigheten Folkestorp 6:5 i Kristianstads kommun för byggnadsminne har meddelande härom sänts till fastighetsregistermyndigheten den 6 december 1996. Underlag till byggnadsminnesförklaringen har tagits fram av Regionmuseet Kristianstad/Landsantikvarien i Skåne. Därtill har förslag till skyddsföreskrifter upprättats. Förslag på byggnadsminnesförklaring med skyddsbestämmelser remitterades under 2002 till dåvarande ägare,

Kristianstads kommun och Riksantikvarieämbetet. Då ansvarsfördelningen mellan dåvarande ägare och brukaren var oklar har dessa valt att inte svara på remissen. Länsstyrelsen har vid ett flertal tillfällen samrått med bl a brukarna och godman till dåvarande ägare. Kristianstads kommun har genom Stadsarkitektkontoret den 18 juni 2002 meddelat att de inte har någon erinran mot förslaget. Riksantikvarieämbetet har underhand påpekat att "maskineriet" i punkt 2 bör bytas ut till "maskinell utrustning" samt att punkt 4 även bör omfatta att markbeläggningen inte får förändras. Länsstyrelsen har beaktat dessa påpekanden.

Under 2004 har berörd fastighet avstyckats och blivit lagfaren ägaren till denna. Med hänvisning till det förändrade ägandet har länsstyrelsen valt att återigen remittera ärendet till

Lagfarne ägare, har den 27 maj 2005 godkänt föreslagna skyddsbestämmelser. Länsstyrelsen vill understryka att genom detta beslut fastslaget skyddsområde redovisas på bilaga 3; heldragen linje på bilaga 2 markerar endast bränneriets läge.

Folkestorps bränneri är upptaget i det av Kristianstads kommunfullmäktige antagna kulturmiljöprogrammet från 1993.

Följande beslut gäller:



Folkestorps bränneri ligger i en relativt oexploaterad omgivning. Kopplingen till en större gård eller ett gods är typisk för tidiga brännerietableringar; så även i Folkestorp med en huvudgård vars bebyggelse i huvudsak har tillkommit på 1820-talet och ungefär 100 år framåt. Strax väster om bränneriet finns en mindre, betongförstärkt damm som har försett anläggningen med vatten. Det finns även rester av en jordvall som kan ha bildat en äldre damm samt en nedgrävd drankledning till ladugården (drank användes till utfodring av djuren). Tillsammans förstärker dessa byggnadsminnets kulturhistoriska värde, även om KML inte lämpar sig för ett skydd av dessa delar. I samand med den avstyckning som gjordes 2004 hamnade vägen direkt väster och söder om bränneriet utanför skyddsområdet. Då denna väg är väsentlig för anläggningens kulturhistoriska värde är det av vikt att denna inte förändras. Med hänvisning det ovan anförda anser länsstyrelsen därför att ett skydd bör upprättas för dessa delar, förslagsvis i enlighet med det kommunala kulturmiljöprogrammet; d v s genom områdesbestämmelser.

### Historik och byggnadsbeskrivning

#### *Svensk brännerinäring*

Från att huvudsakligen användas inom medicin och vid kruttillverkning slog brännvinet igenom som sällskapsdryck under perioden 1550-1650. Den svenska spritkonsumtionen kom snabbt att bli omfattande varför staten på olika sätt försökte att stävja husbehovsbränningen. Från mitten av 1830-talet höjdes skatten samtidigt som bränningstiden begränsades. År 1855 inskränktes möjligheterna till husbehovsbränning, för att fem år senare helt förbjudas.

Även om principen för sprittillverkning är densamma som på 1500-talet, har tillverkningsmetoderna utvecklats. Det avgörande steget från hushållsbränning till fabriksdrift var när ångbränningen slog igenom. Ett av landets första ångbränneri anlades på Huvudsta gård utanför Stockholm strax efter 1830. Redan i mitten av 1800-talet var den svenska brännerinäringen koncentrerad till nordöstra Skåne. Här fanns nämligen sandiga, lätta jordar väl lämpade för potatisodling (under sent 1700-tal och tidigt 1800-tal hade potatisen kommit att ersätta spannmål som råvara, ursprungligen tillverkades brännvin genom att vin destillerades).

I mitten av 1800-talet fanns det 670 brännerier i landet, varav 199 låg i Skåne. Under kommande halvsekel minskade antal bränneri successivt, förutom i Skåne där de inledningsvis snarare befäste sin ställning. 1930-talets strukturrationaliseringar ledde till nedläggning och/eller sammanslagning av brännerier. Kulmen på denna utveckling nåddes 1970/71 då samtliga brännerier i landet utom två lades ner. Sedan 1976 står Gärdsbränneriet i Nöbbelöv för Sveriges samlade brännvinsproduktion.

Även reningsverken var koncentrerade till Skåne; kring sekelskiftet 1900 låg nio av totalt ett tjugotal i regionen. För att kunna påverka prissättning bildades Sveri-





ges Bränneriidkareförening 1907, liknande branschorganisationer fanns även för reningsverken. 1917 skapades AB Vin- och Spritcentralen.

#### *Folkestorps bränneri*

Byn Folkestorp omnämns redan på 1300-talet. I början av 1800-talet skapade dåvarande ägare, Vittskövle gods, en s k plattgård av byn (d v s ersatte alla arrendegårdar med en stor jordbruksenhet). Idag befintlig huvudbyggnad på Folkestorps gård uppfördes 1873, övrig bebyggelse har i huvudsak tillkommit på 1820-talet och ungefär 100 år framåt.

Folkestorps bränneri anlades 1908-1909 av Richard Weibull, som arrenderade Folkestorps gård av Vittskövle gods. Enligt uppgift ska det tidigare ha funnits ett bränneri (nerbrunnet 1843) knutet till Folkestorp; kopplingen till en större gård eller ett gods är typisk för tidiga brännerietableringar. År 1916 friköpte Weibull Folkestorps gård. I samband med dennes död påföljande år förvärvade lantbrukare Per Nilsson från Maglehem anläggningen. Nilsson ägde sedan 1901 ett gårdsbränneri i Maglehem, vilket drevs parallellt med Folkestorps bränneri fram till 1939 då Nilssons son valde att koncentrera verksamheten till Folkestorp. Tjugo år senare slogs andelsbränneriet i det närbelägna Olseröd (grundat 1884) ihop med Folkestorps bränneri. 'Olseröds andelsbränneri i Folkestorp' - som det "nya" bränneriet döptes till - hade arton andelsägare, varav majoriteten var knutna till Folkestorps gård. Verksamheten lades ner 1971.

Mängden framställd råsprit berodde inte bara på bränneriets kapacitet utan även på den tillverkningskvot anläggningen tilldelades. Eftersom Folkestorps bränneri hade många andelsägare blev tilldelningen relativt stor. Under sista kampanjen framställdes dagligen 4500-5000 liter råsprit, till vilket det krävdes 25500 liter potatis. Andelsinnehavet reglerade inte bara mängden potatis som skulle levereras utan även hur mycket kostnadsfri drank ägarna hade rätt att hämta. Fr o m 1959 fick icke-andelsägare mot en mindre avgift köpa drank på Folkestorp.

#### *Byggnadsbeskrivning*

Folkestorps bränneri ligger i direkt anslutning till gården Folkestorp. Väster, söder och öster om anläggningen öppnar sig odlad åkermark, norröver ligger gårdens lövträdsbevuxna park. Strax väster om bränneriet finns en mindre, betongförstärkt damm som har försett anläggningen med vatten. Det finns även rester av en jordvall som kan ha bildat en äldre damm.

Anläggningen är tillbyggd vid flera tillfällen. Äldsta delen är uppförd i en våning med källare och vind under sadeltak belagt med rött tegel. Det maskinslagna teglet är gulaktigt. Sockeln är putsad med grå spritputs. Över norra takfallet reser sig en byggnadsdel från 1939, klädd med asbestplattor och med ett sadeltak täckt av korrugerad eternit. Mot norr finns en mindre, utskjutande byggnadskropp av gult tegel under pulpettak; det s k sprithållarerummet. Ursprungligen var tillbyggnaden



uppdelad i två rum med två separata ingångar, men idag är ena porten ersatt med en dörr.

Vid södra fasaden ligger pannrummet, vars äldsta del troligen uppfördes 1908, medan delen rymmandes oljetanken tillkom 1959. Den äldre delen är murad i gult tegel under sadeltak medan den senare har putsade fasader under pulpettak. År 1939 byggdes bränneriet till mot väster med liknande tegel som befintlig byggnad. En bit väster om tillbyggnaden står en skorsten i rött tegel, förbunden genom en kulvert med pannan. 1960 tillkom en mindre byggnadskropp i en våning med källare under sadeltak belagt med asfaltapp. Vinkelställd mot denna uppfördes samtidigt ett nytt potatisintag. Då intaget ligger högre än marknivån leder en ramp upp till dess portar. En grusväg leder upp för rampen och genom potatisintaget. Byggnadsdelarna från 1960 är uppförda av vitputsade betongblock. Anläggningen renoverades 1983-1987 under ledning av dåvarande landsantikvarie, insatserna omfattade huvudsakligen exteriören.

Såväl byggnaden som den maskinella utrustningen speglar förändringar i ägandet och tillverkningsprocessen. En viktig förutsättning för sammanslagningen av Folkestorps och Maglehems brännerier var att den periodiska bäckenapparaten ersattes med en kolonnapparat; därigenom kunde bränning ske kontinuerligt samtidigt som en högre alkoholstyrka erhålls. För att rymma den nya utrustningen byggdes bränneriet ut mot väster och fick en ny skorsten. De tidigare öppna jäskaren ersattes med slutna järnkar av plåt. Vid fusionen med Olseröds bränneri gjordes en tillbyggnad mot öster (rymmandes kontor och personalutrymmen), potatistvätten rustades och svämrrännor installerades. Genom att en sprit- och en mäskkolonn flyttades från Olseröd ökades kapaciteten väsentligt, vilket krävde att jäskaren byggdes på. I mitten av 1960-talet installerades en serie bassänger i maltkällaren. El har funnits i byggnaden sedan 1926 då Olseröds by elektrifierades.

Sedan sammanslagningen 1939 finns dubbel uppsättning av delar av utrustningen. Troligen finns mycket lite av det ursprungliga maskineriet från 1909 kvar. När råspritstillverkningen lades ner demonterades och såldes delar av utrustningen. Vid renoveringen 1983-1987 återmonterades och kompletterades maskineriet. Under 2002 gjorde ytterligare insatser på den maskinella utrustningen, arbetet finansierades genom Riksantikvarieämbetets medel för arbetslivsmuseer.

För en mer fyllig byggnadsbeskrivning och historik se "Folkestorps 6:5, Folkestorps bränneri. En utredning om byggnadsminnesförklaring." Regionmuseet Kristianstad/Landsantikvarien i Skåne, rapport 1999:8 samt "Folkestorps bränneri", Länsstyrelsen och Skånes hembygdsförbund 1987.

### Motivering

Den svenska brännvinstillverkningen har sedan mitten av 1800-talet varit starkt knuten till nordöstra Skåne och dess sandiga, för potatisodling gynnsamma jord-



mån. Folkestorps bränneri speglar ett av regionens viktigaste näringsfång och visar sammanhanget mellan jordens användning och framväxten av en lokal förädlingsindustri.

Under 1900-talet har det funnits omkring hundra gårds- eller andelsbrännerier i Skåne. Folkestorps bränneri är det enda gårds- eller andelsbränneriet i Skåne med i princip komplett utrustning. Genom att man kan följa tillverkningens gång från råvara till förädlad produkt är anläggningens pedagogiska värde högt. Byggnad och maskinell utrustning tydliggör tillsammans brännerinäringens utveckling under 1900-talet; ett intryck som ytterligare förstärks av den relativt orörda omgivningen med t ex Folkestorps gård, bränneriets f d damm och vägen direkt runt om bränneriet.

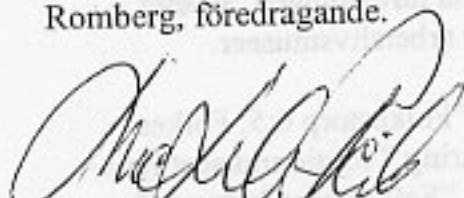
Folkestorps bränneri pekar på den förskjutning i ägandestrukturen som har skett inom brännerinäringen. Ursprungligen var anknytningen till en större gård eller ett gods en förutsättning för etablering, senare kom driften i allt större utsträckning att tjäna som plattform för en utbyggd industriell verksamhet.

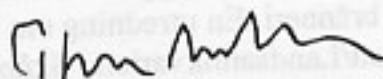
Folkestorps bränneri åskådliggör den betydelse brännvinet har haft och har i vår kultur. Det låsta och gallerförsedda sprithållarummet, den slutna processen och den tidvisa förekomsten av statlig kontroll visar statsmaktens vilja att kontrollera brännsvinstillverkningen med hänsyn såväl till beskattning som folkhälsa.

Av 3 kap 1§ lagen (1988:950) om kulturminnen mm, KML, framgår att en byggnad som genom sitt kulturhistoriska värde är synnerligen märklig, eller som ingår i ett synnerligen märkligt bebyggelseområde, får förklaras som byggnadsminne. Länsstyrelsen anser att Folkestorps bränneri på fastigheten Folkestorp 6:5 i Kristianstads kommun har ett sådant kulturhistoriskt värde att en byggnadsminnesförklaring är väl motiverad.

Detta beslut kan överklagas till länsrätten i Skåne län, se nedan.

I den slutliga handläggningen av detta ärende har deltagit länsöverdirektör Lise-Lotte Reiter, bebyggelseantikvarie Suzanne Pluntke och länsantikvarie Thomas Romberg, föredragande.

  
Lise-Lotte Reiter

  
Thomas Romberg





Bilagor

1. Översiktskarta
2. Karta med bränneri, gårdsanläggning, damm m.m
3. Situationsplan med skyddsgräns
4. Sprängskiss av Folkestorps bränneri med maskineri
5. Schematisk skiss av bränneriprocessen

Sändlista

Kristianstads kommun

Lantmäterimyndigheten, Kristianstads kommun, Box 302, 291 32 Kristianstad

Riksantikvarieämbetet

Regionmuseet Kristianstad/Landsantikvarien i Skåne

***Hur man överklagar***

Om Ni vill överklaga Länsstyrelsens beslut skall Ni skriva till Länsrätten i Skåne län. ***Överklagandet skall dock skickas till Länsstyrelsen i Skåne län, 205 15 Malmö.*** Av överklagandet skall framgå vilket beslut Ni överklagar (ange diarie-nummer) och hur Ni vill att beslutet skall ändras. Skrivelsen skall undertecknas. Uppge också adress och telefonnummer. Om Ni har handlingar eller annat som Ni anser stöder Er uppfattning så bör Ni skicka med detta. Länsstyrelsen måste ha fått Ert överklagande ***inom tre veckor från den dag Ni fick del av beslutet.*** Är klaganden part som företräder det allmänna skall överklagandet ha kommit in ***inom tre veckor från den dag beslutet meddelandes. Annars kan överklagandet inte tas upp till prövning.*** Behöver Ni veta mera om hur Ni skall göra kan Ni kontakta Länsstyrelsen, tel 040- 25 20 00 (växel).

432-10595-97  
Bilaga 1

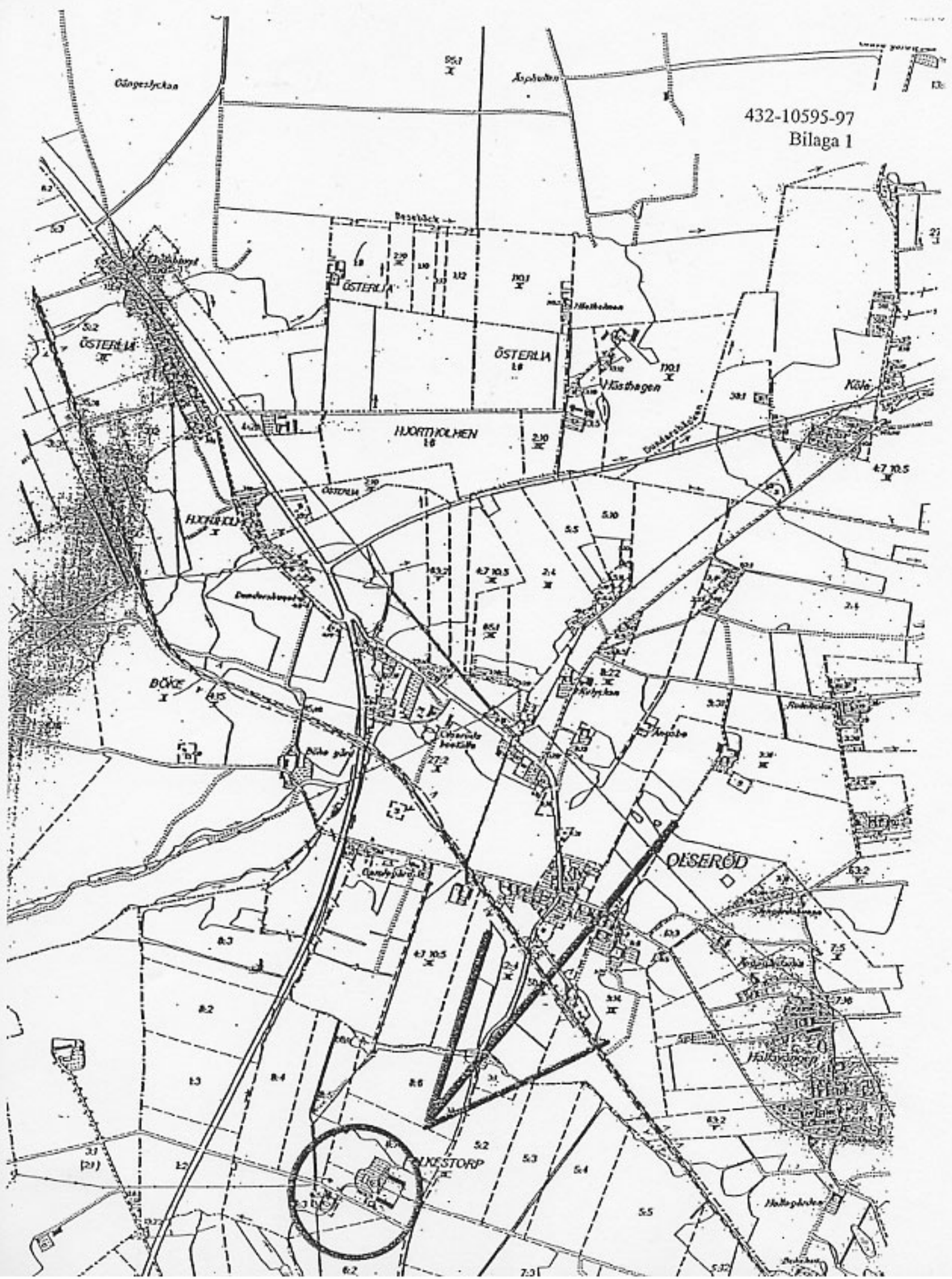
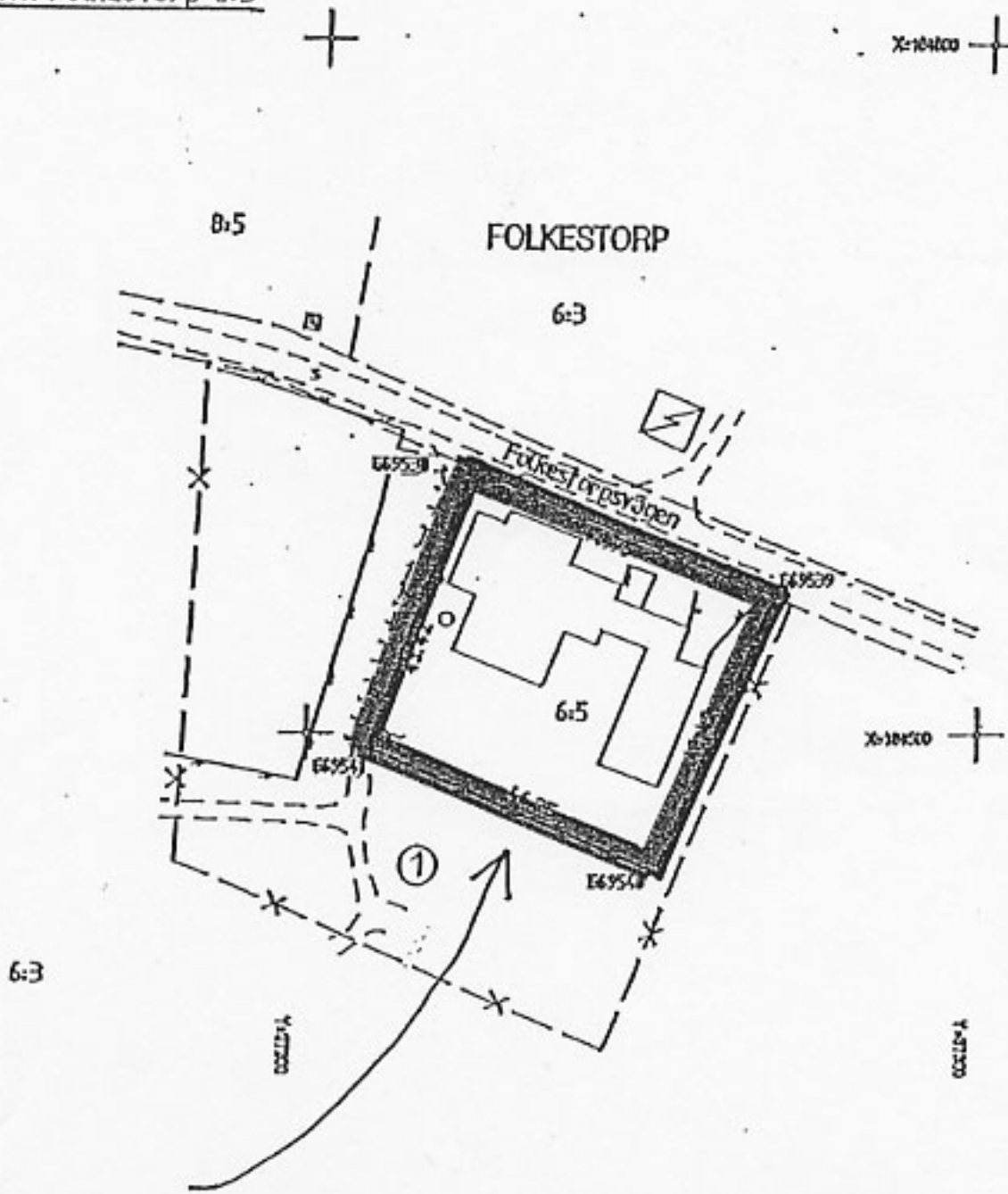




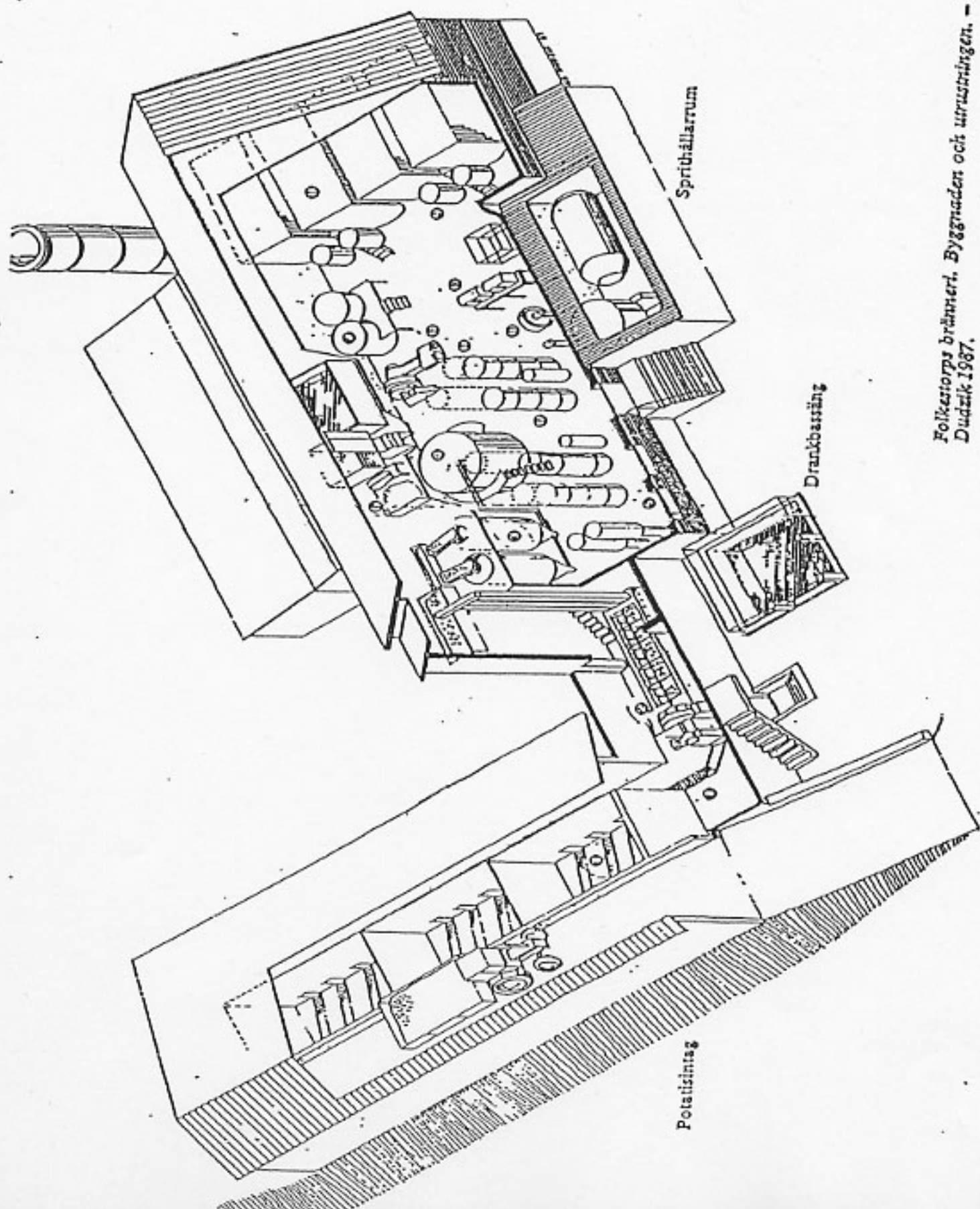


Fig 1 till Folkestorp 6:3



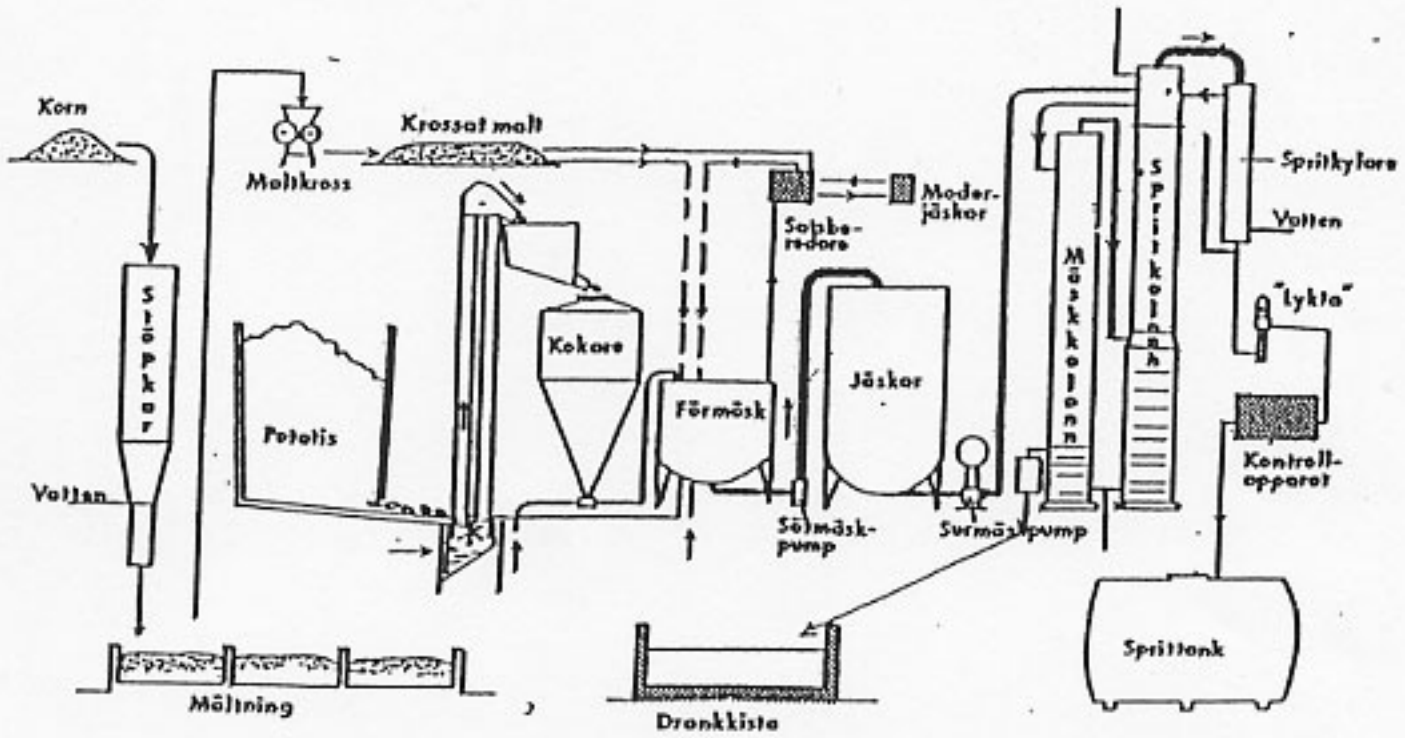
Skyddsområde (markerat med svart heldragen linje)

- Svänrvinnor
- Potatisvagn
- Kokare
- Förmäsk
- Sjöpkar
- Maltkross
- Sausberedare
- Jäskar
- Kolpyreväll
- Surrnäckpumpar
- Mäskkolonn
- Spritkolonn
- Kontrollapparat
- Ångmaskin



Folketsorps bränneri. Byggnaden och utrustningen. - Teckning av KB  
Dudzik 1987.





Skiss av bränneriprocessen, avverkningen, utformad av Vin & Sprithistoriska museet i Stockholm.