

Byggnadsminnesförklaring av Oretorp jämte ett område däromkring på fastigheten Sönnarslöv 79:2 i Östra Sönnarslövs socken, Kristianstads kommun

Sedan fråga väckts om att förklara Oretorp för byggnadsminne har meddelande därom den 18 maj 1981 insänts till inskrivningsmyndigheten vid Kristianstads tingsrätt, varjämte förslag till skyddsföreskrifter upprättats. Fastighetens ägare

_____ samt byggnadsnämnden i Kristianstads kommun har förklarat sig icke ha något att erinra mot den föreslagna byggnadsminnesförklaringen. Ägarna har godkänt de föreslagna skyddsföreskrifterna.

Enär Oretorp bevarar egenarten hos gången tids byggnadsskick och med hänsyn härtill är att anse som synnerligen märkligt förklarar länsstyrelsen jämlikt 1 § lagen om byggnadsminnen Oretorp för byggnadsminne.

I samband härmed meddelar länsstyrelsen jämlikt 2 § nämndalag följande skyddsföreskrifter.

1. Bostadsbyggnaden Oretorp får ej utan länsstyrelsens samtycke rivas, ombyggas eller eljest till sitt yttre förändras eller renoveras.
2. Sådana arbeten i byggnadens inre, som berör byggnadens stomme, får utföras endast efter förslag, som granskats och godkänts av länsstyrelsen.
3. Ett till byggnaden hörande område, som markerats med streckad begränsningslinje på kartan till ärendet, får ej utan länsstyrelsens samtycke ytterligare bebyggas eller bli föremål för annan väsentlig förändring.

LÄNSSTYRELSEN

Kristianstads län

BESLUT

1981-06-22

Dnr 11.392-1114-81

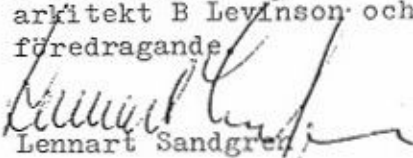
4. Byggnaden skall ägnas för dess bestånd erforderligt löpande underhåll.

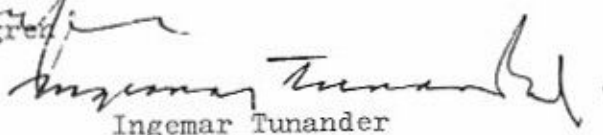
Länsstyrelsens beslut länder till efterrättelse utan hinder av förd klagan.

./.. Besvär till Kammarrätten i Göteborg enligt bilaga.

Beslut i detta ärende har fattats av styrelsen. I beslutet deltog landshövding L Sandgren jämte ledamöterna R Svensson, Å Nilsson, E Jönsson, N Persson, L Bladh, A Olsson, E Johansson, S G Nilsson, S Ekdahl, J Björkman, G Lundbladh, G Karlsson samt tjänstgörande suppleanterna K-E Almqvist och A Carlsson.

I den slutliga handläggningen deltog även länsråd A Johansson, 1:e länsassessor K Magnusson, länsarkitekt B Levinson och länsantikvarie I Tunander, föredragande


Lennart Sandgren

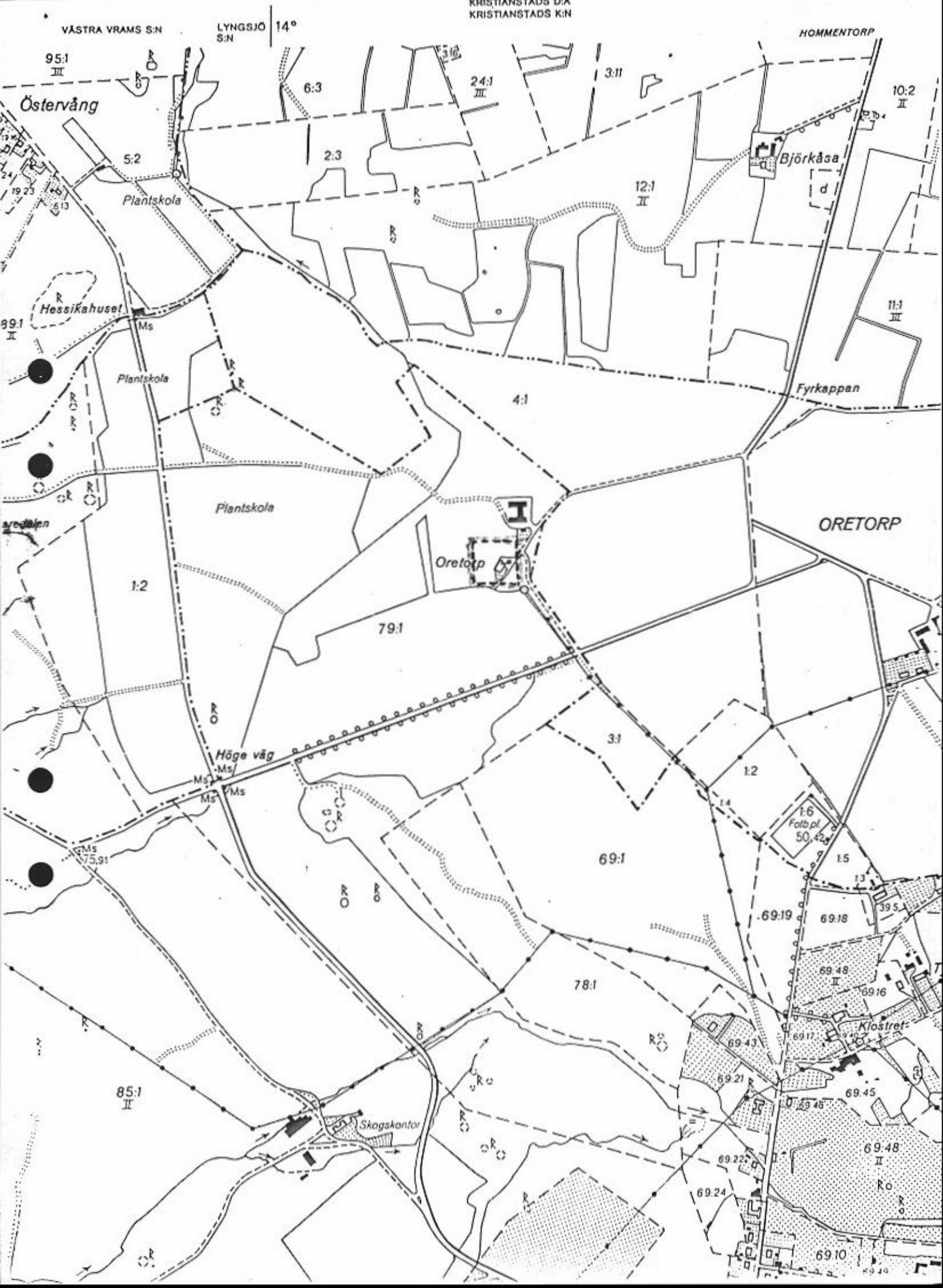

Ingemar Tunander

Bilaga
Karta

Kopia till
Akten
Styrelsens protokoll
Länsantikvarien
Juridiska enheten
Planenheten
Riksantikvarieämbetet, Stockholm
Landsantikvarien, Skånes Hembygdsförbund, Kristianstad
Byggnadsnämnden i Kristianstads kommun
Kulturnämnden i Kristianstads kommun
Inskrivningsmyndigheten
Pressen

KJ

Kristianstads kommun



VÄSTRA VRAMS S:N

LYNGSJÖ S:N | 14°

HOMMENTORP

95:1 III

6:3

24:1 III

3:1I

10:2 II

Östervång

5:2

2:3

12:1 II

Björkåsa

Hessikahuset

Plantskola

Plantskola

Fyrkappan

4:1

11:1 III

1:2

Plantskola

Oretorp

ORETORP

79:1

Höge väg

3:1

1:2

69:1

Fotb.pl. 50.42

1:5

85:1 II

Skogskonfer

78:1

69:19

69:18

39:5

69:48 II

69:16

Klostret

69:43

69:21

69:45

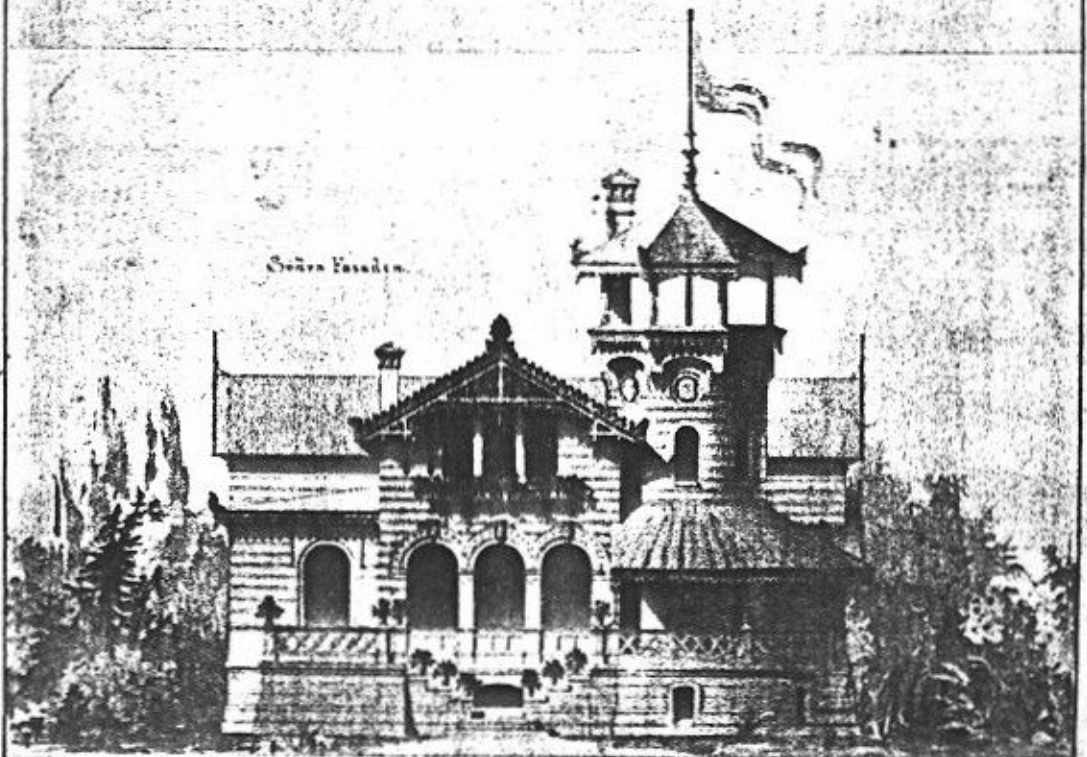
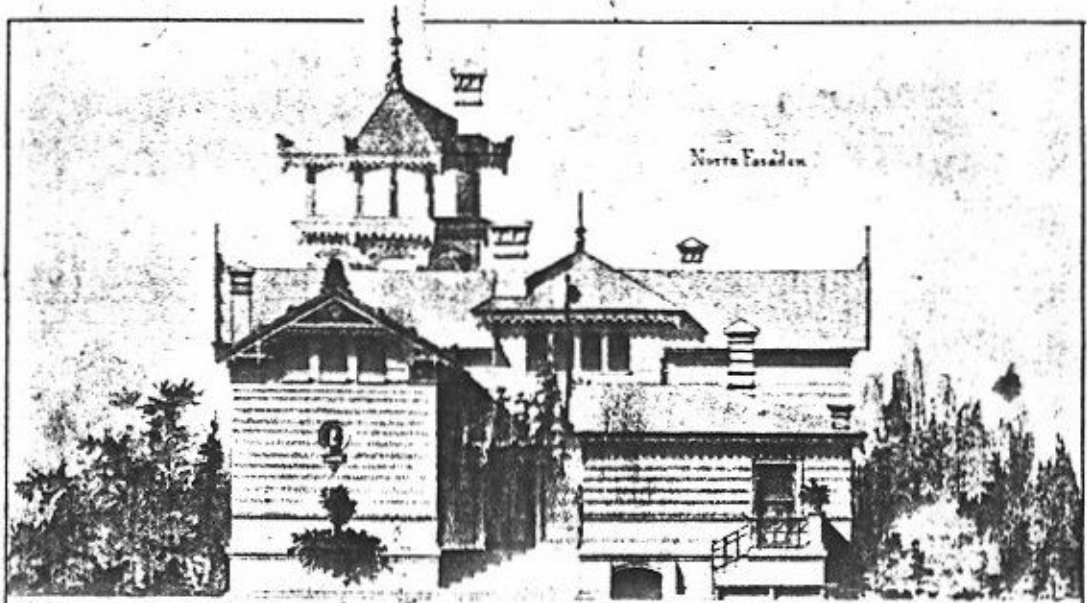
69:48 II

69:22

69:24

69:10

Län
Kristianstads kommun
Östra Sinnerlöf
Orter



Holger Holmström, 1870.

Kristianstads kon
ö. Sinnerlöf
Oretorp

Situation plan.



Plan of Wood Workshop.



Plan of KällarWorkshop.



Plan of Hobel Workshop.



Handwritten signature or note at the bottom of the page.

L. län
Kristianstads k.m.
Ö. Sönerstén
Öretorp

