


## FÖRKÄNNEDOM

 Riksantikvarieämbetet och  
Statens historiska museer

Ink. 1997 -01- 3 1

Dnr.....

Byggnadsminnesförklaring för Borgeby Slott, Borgeby  
23:6, Borgeby socken, Lomma kommun

Sedan fråga väckts att förklara Borgeby Slott, Borgeby 23:6, Borgeby socken, Lomma kommun för byggnadsminne har meddelande härom översänts till fastighetsregistermyndigheten 20 september 1982. Förslag till skyddsföreskrifter har upprättats. Föreskrifterna har godkänts av fastighetsägaren. Lomma kommun har inget att erinra mot en byggnadsminnesförklaring.

### HISTORIK

Kungamakten hade redan under 1000-talet starka intressen i Borgeby och redan vid denna tid kan någon form av borganläggning ha funnits i området. Sedan 1347, då en befäst gård omnämns, har den åtskilliga gånger förstörts och byggts upp på nytt.

År 1452 nedbrändes Borgeby gård av svensken Karl Knutsson Bondes trupper på deras väg från Landskrona till Lund. Gården återuppbyggdes av ärkebiskopen. Efter reformationen drogs Borgeby in till den danska kronan. 1563 köpte Hans Spiegel borgen som sedan dess varit i privat ägo. 1589 såldes gården till Hans Johansen Lindenov.

År 1678 satte danska trupper eld på gården. Gården var sammanbyggd på tre sidor och på den fjärde, den västra, tillsluten med en mur. Borgen omgavs av en vattengrav. En vinäbrygga ledde över södra kanalen

från borgporten till omgivande landskap. Fram till ca 1870 var Borgeby en vallgravsomgärdad fästning.

"Borgeby gård ligger på östra brädden av Lyddeå en fjerdedels mil från hafskusten. Boningshusen intaga två sidor av en fyrkantig borgplats, som höjande sig ungefär 60 fot öfver en ganska brant sluttning åt ån, och hvilken haft å de öfriga sidorna djupa vattengrafvar. Denna borgplats sträcker sig åt ån och motsvarande sidan 333 samt åt hvarje af de öfriga sidorna 227 fot". (Brunius, Skånes konsthistoria för medeltiden, Lund 1850).

Bland slottets namnkunniga ägare kan nämnas Fredrik Trolle till Näs, Gustaf Bonde af Björnö och Carl Wachtmeister af Johannishus. Raden av adel bröts 1886 när bonden Lars Persson och hans dotter Hanna Larsdotter övertog Borgeby. 1907 gifter sig Hanna med Ernst Norlind, en av dåtidens kulturpersonligheter. Under Ernst Norlinds tid blev slottet ett centrum för konst och kultur. Efter Ernst och Hanna Norlinds död ägs slottet av en ideell stiftelse, Hanna och Ernst Norlinds stiftelse.

#### BYGGNADSHISTORIA

Borgeby slott har varit en helt kringbyggd anläggning. Av de medeltida byggnadsdelarna återstår idag en porttornbyggnad, med anslutande längor åt öster och väster, samt ett numera fristående torn nordöst om dessa, det sk Börjes torn. Söder om gården finns ladugårdsplanen, på tre sidor omgiven av det stora, uformade ladugårdskomplexet.

Den äldsta delen av slottet är porttornhuset som består av flera huskroppar, vilka under årens lopp tillfogats en ursprunglig, i planform kvadratisk, byggnad. Porttornhuset är byggt av tuktad gråsten och tegel och kan vara uppfört före 1396 eller under 1400-talets första hälft.

Efter svenskarnas härjning 1452 uppfördes, väster om porthuset, en ny sten- och tegelbyggnad i två våningar. Byggnaden kallas för Birgers hus. I sina nedre delar består den av huggna kvaderstenar, i de övre av ett oregelbundet tegelmurverk.

Det är troligtvis under Hans Spiegels tid, på 1500-talet, som den nuvarande huvudlängan uppfördes på Borgeby, den sk Frustugan.

Under 1400-talet byggdes troligen det sk Börjes torn som numera är helt fristående. Tornet som är byggt av tegel har kvadratisk grundplan och består av källare och tre våningar ovanpå denna. Källaren täcks av fyra kryssvalv som i mitten vilar på en kraftig mittpelare med granitkapitäl. Börjes torn förändrades kraftigt vid restaureringen år 1870 ledd av arkitekt Helgo Zettervall.

Gårdens långa, strätäckta stallbyggnader uppfördes 1738-44 i tegel med putsade portomfattningar. Den stora, kullerstenstäckta ladugårdsplanen omges på tre sidor av präktiga sammanbyggda tegellängor och är öppen mot slottet. Denna planform återfinns på de flesta skånska sätesgårdar i äldre tid. 1738 uppfördes häststallet med porttorn i väster, 1737 kostallet i söder. Logen i öster byggdes 1744 och är om- och påbyggd under 1900-talet. Interiörerna i ladugårdskomplexet är förändrade i modern tid.

Borgeby slotts utseende idag härstammar från olika perioder, från medeltid till 1900-tal.

#### PARKEN

"Då man inkommer från de bördiga men soliga slätter, som omgifva detta herresäte, så öfverraskas man av den skuggrika park och den vackra trädgård, man der finner. Grafvarne äro till stor del igenfyllda och kanonerna ha försvunnit. På vallarna växa skuggrika löfträd, hvarunder slingrande gångar med täcka grottor erbjuda angenäma lustvandringar. Dessa gårdens försköningar hedra grefvinna F Hastfer och dess dotter friherrinnan G Ramel. Man njuter en intagande utsikt från Börjes rum, hvilket är det öfversta i ofvanberörda torn. Man genomskådar åt norr den djupa och långa dalsträcka, som genomskäres av Lyddeå. I vester höjer sig jemte åens utlopp en landthöjd, hvilken krönes av Lyddeköpinge kyrka i omgifning av höga lövträd. Åt söder utbreder sig sundet med sina många seglare, och å andra sidan derom ses Seländska kusten och Köpenhamn". (Brunius, Skånes konsthistoria för medeltiden, Lund 1850)

Parken runt Borgeby slott har behållit den form och utsträckning som gavs i början av 1800-talet. Några av gångarna och åldriga träd finns kvar sedan tidigt 1800-tal. Mot norr sluttar parken kraftigt mot Lödde och har förstärkts med en stödmur som till stora delar finns kvar.

Kontakten med kyrkan blir tydlig genom den gamla allén mellan kyrkan och slottet. Markområdet mellan parken och Löddeå utgörs av sank betesmark med glesa pilbestånd. Mellan ladugården i väster, kyrkan i öster och parken i norr är ett öppet område som tidigare varit åker. Området har tillsammans med borgen varit inhägnat.

#### MOTIVERING

Borgeby slott, med rötter i medeltiden, har historiskt, byggnadstekniskt, arkitektoniskt och personhistoriskt värde. Slotts- och ekonomibyggnader visar hur en skånsk, medeltida borganläggning successivt ändrats genom om- och tillbyggnader genom seklerna.

Ekonomilängorna från 1700-talet har en ålderdomlig karaktär. Den imponerande storleken understryker godsets storskaliga förvaltning. Ladugården var fram till 1995 i funktion och var då landets äldsta i bruk varande ladugård.

Kontakten med Lödde å är viktig eftersom ån har givit förutsättningarna för slottets strategiska placering. Borgeby med Löddeköpinge hörde till det biskopsgods som 1536 indrogs till kronan. Fram till 1800-talets början lydde Löddeköpinge under Borgeby gård. Borgeby slott hör nära samman med Borgeby kyrka. Kontakten mellan kyrka och slott måste vidmakthållas.

För området gäller bestämmelserna i 2 kap i KML avseende skyddet för fasta fornlämningar.

#### LÄNSSTYRELSENS BESLUT

Länsstyrelsen förklarar med stöd av 3 kapitlet 1 § kulturminneslagen (KML 1988:950) Borgeby Slott,

Borgeby 23:6, Borgeby socken, Lomma kommun för byggnadsminne.

Länsstyrelsen meddelar jämlikt 3 kapitlet 2 § nämnda lag följande skyddsföreskrifter.

1. Byggnaderna 1-7 (bilaga 3) får inte rivas eller till sin exteriör byggas om eller på annat sätt förändras.
2. Ingrepp får inte göras i byggnadernas stommar. Planlösningen i byggnaderna 1-4 (bilaga 3) får inte ändras.
3. Ingrepp i eller ändring av äldre fast inredning, inklusive ytskikt, i byggnaderna 1-4 (bilaga 3) får inte göras.
4. Byggnaderna skall underhållas så att de inte förfaller. Vård och underhållsarbeten skall utföras på ett sådant sätt att det kulturhistoriska värdet inte minskar. Underhållet skall ske med material och metoder som är väl beprövade och anpassade till byggnadernas egenart.
5. Den del av tomten som avgränsats med streckad linje får inte utan Länsstyrelsens tillstånd ytterligare bebyggas eller på annat sätt förändras.
6. Skyddsområdet skall hållas i sådant skick att slottsmiljöns karaktär och utseende bevaras.

Länsstyrelsen lämnar råd i fråga om underhållet av husen.

Om det finns särskilda skäl får Länsstyrelsen enligt 3 kap 14 § KML lämna tillstånd till att byggnadsminnet ändras i strid mot skyddsföreskrifterna.

Beslut i detta ärende har fattats av styrelsen. I beslutet deltog landshövding Ann-Cathrine Haglund jämte ledamöterna Bertil Bengtsson, Margit Gennser, Bengt-Göran Hansson, Göran Holm, Per Olof Håkansson, Inger Jarl Beck, Benny Jönsson, Kjell-Arne Landgren, Britt-Marie Lindkvist, Rolf Nilson, Bernhard Persson, Mats Svanberg, Matz Svensson och Per Olof Ågren.

I beslutet deltog även 1:e länsassessor Christina Cinthio och länsantikvarie Carin Bunte, föredragande.

Detta beslut kan överklagas hos länsrätten, se bifogad anvisning.

Ann-Cathrine Haglund

Carin Bunte

Bilagor:

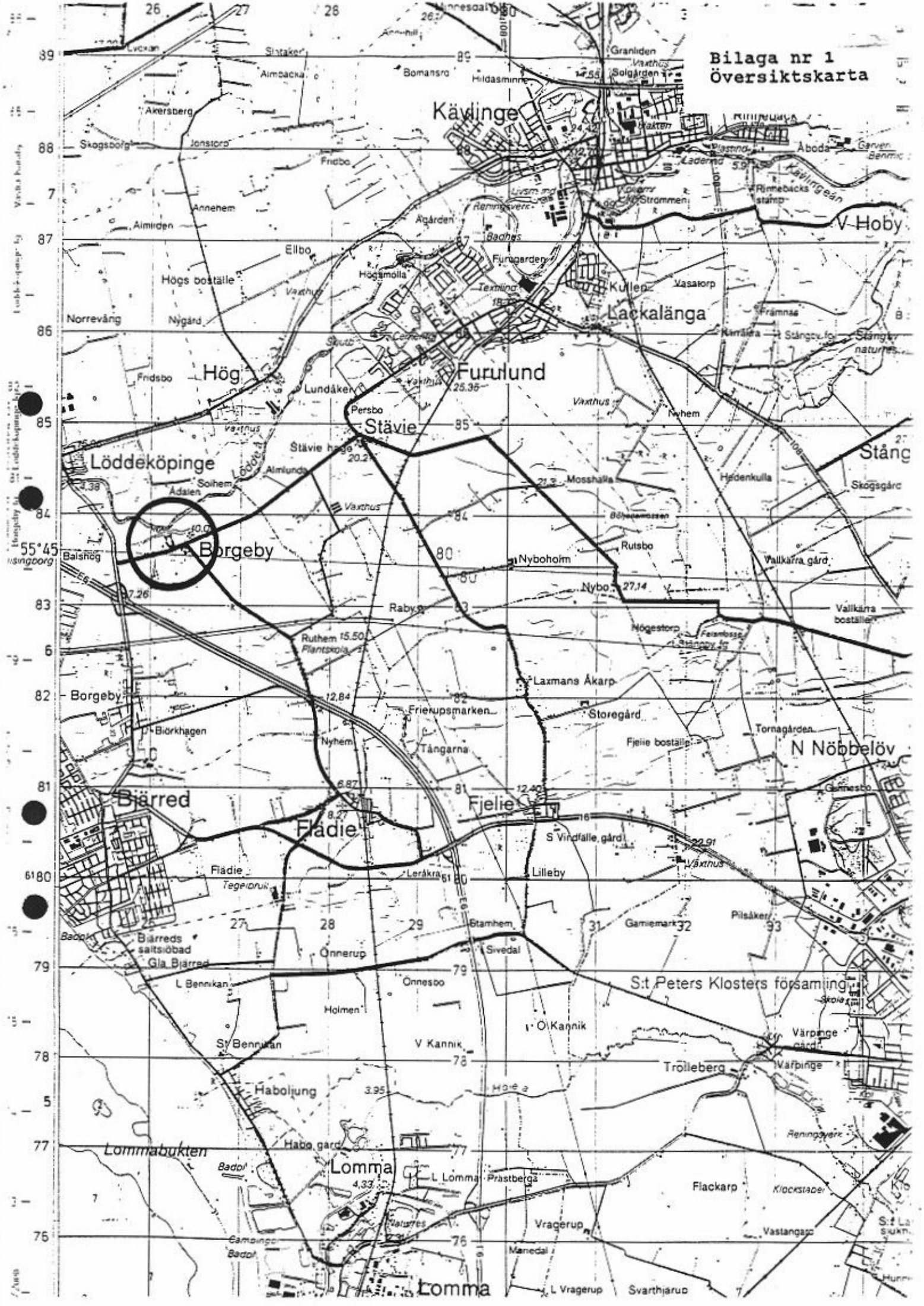
- 1 Översiktskarta
- 2 Områdeskarta
- 3 Situationsplan med skyddsgränser
- 4 Situationsplan av Borgeby, August Hahr 1910
- 5 Rekonstruktion av Sven Rosborn
- 6 Fotografier
- 7 Burman-Fischers avbildning från 1680
- 8 Geometrisk karta från 1722
- 9 Skifteskarta från 1860
- 10 Fornlämningskarta med förteckning över  
fornlämningar
- 11 Hur man överklagar

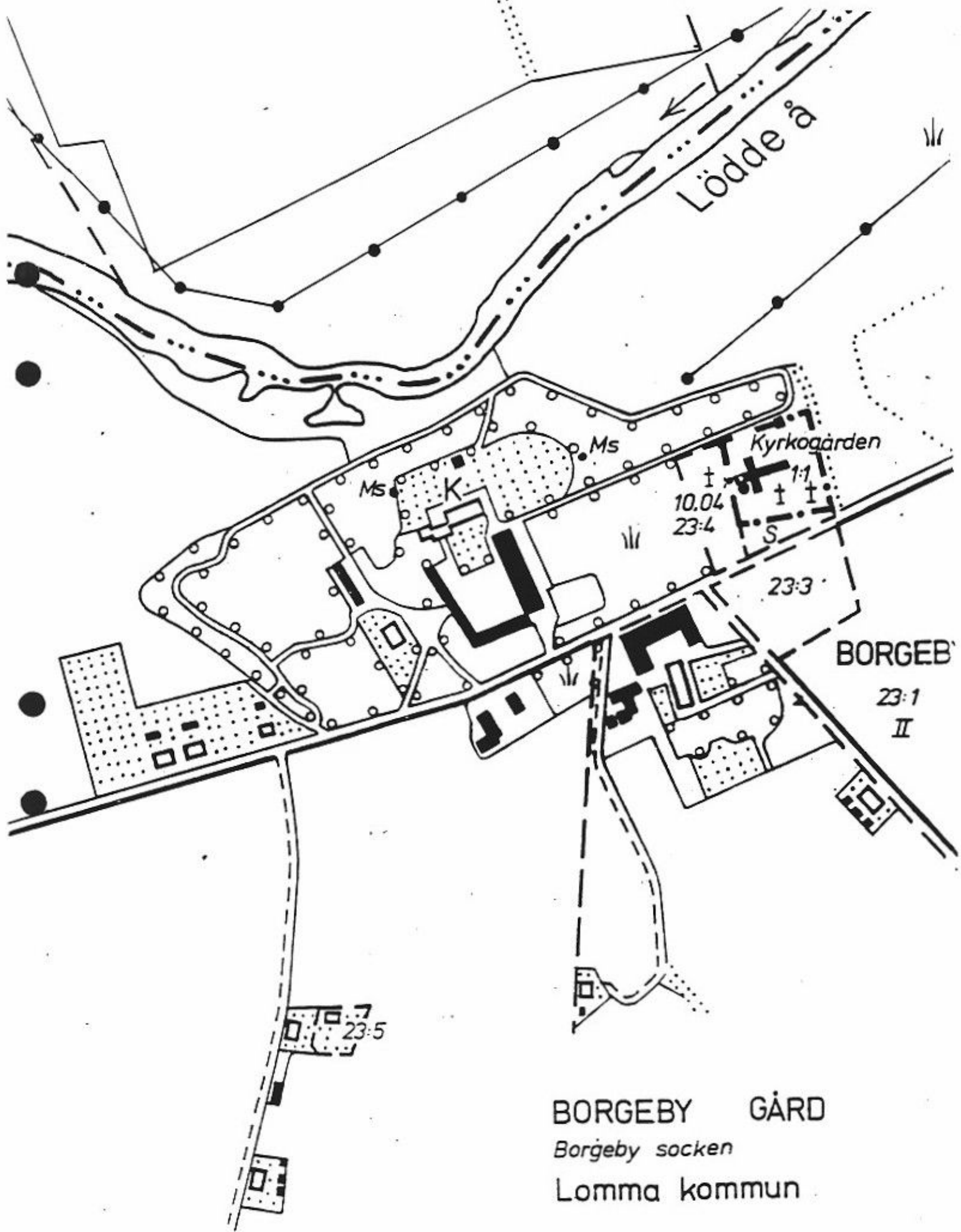
Sändlista

Riksantikvarieämbetet X  
Lomma kommun  
Hushållningssällskapet  
Skånes Hembygdsförbund  
Fastighetsregistermyndigheten (laga kraft)  
Enheten för samhällsplanering  
Rättsenheten  
Kulturmiljö



Bilaga nr 1  
Översiktskarta





BORGEBY GÅRD  
Borgeby socken  
Lomma kommun



Bilaga nr 3  
Situationsplan med skyddsgräns

GRÄNS FÖR  
SKYDDSOMRÅDE

NYTTLEKONNA GRÄNSER:  
1-2-3-4-5, 6-7-8-9-10

LÖDDEKÖPINGE 79:1  
Kävlinge kommun

Projektnummer: 1997-08-24  
 Projektledare: *Åke Sandberg*  
 Utarbetad av: *Åke Sandberg*  
 Datum: 1997-08-24  
 Skala: 1:1000  
 Status: III  
 Projektbeskrivning:

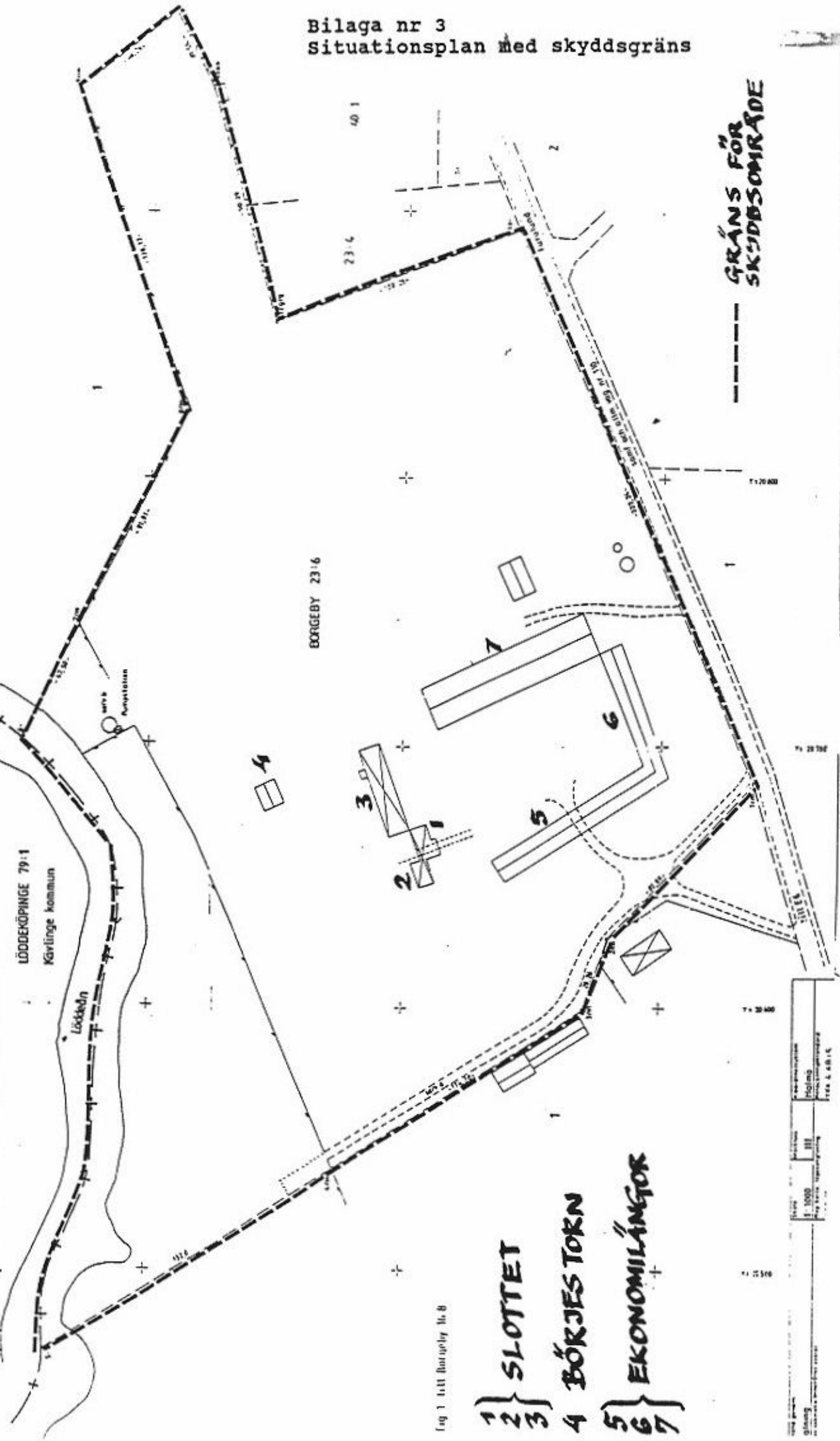
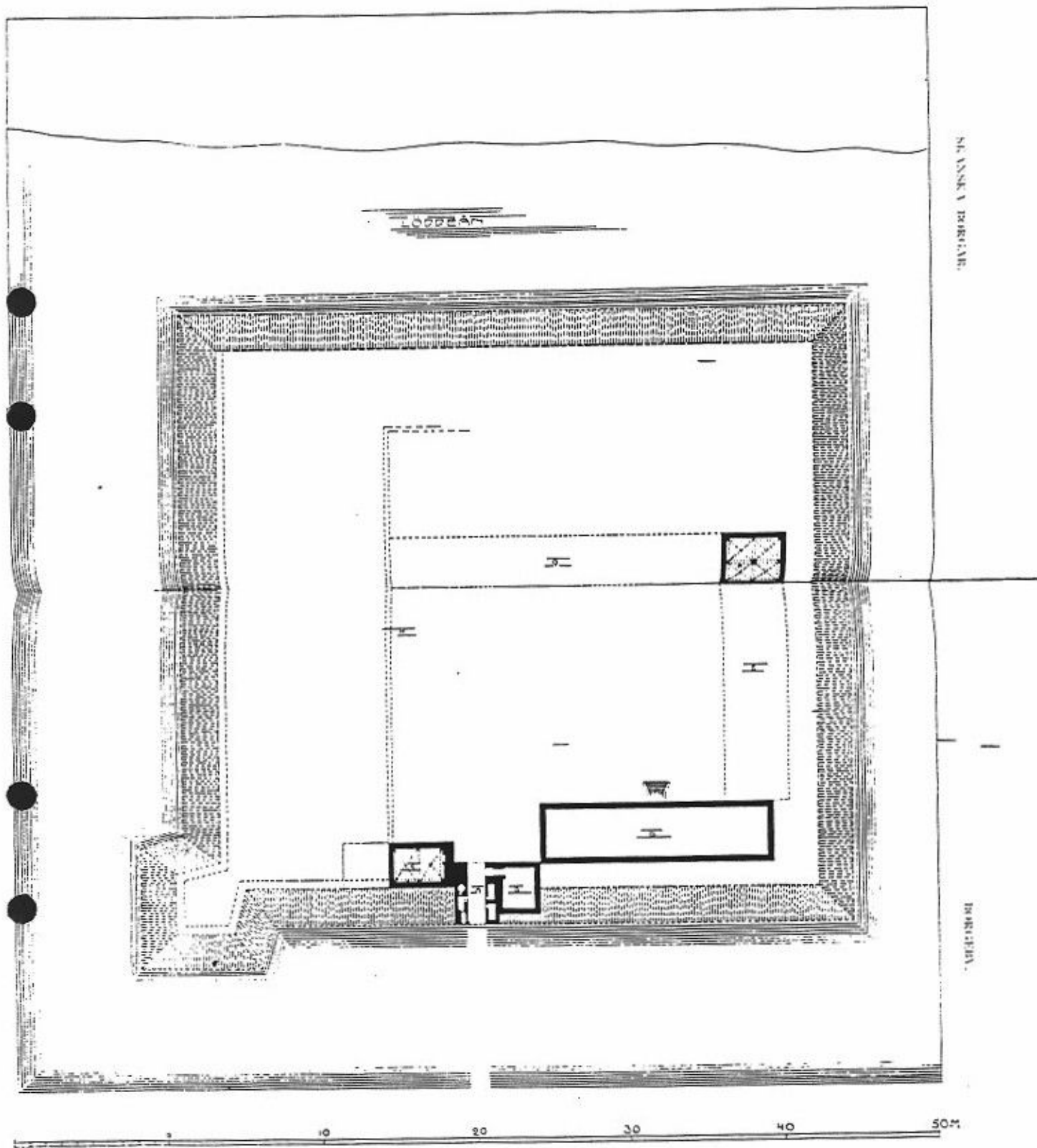


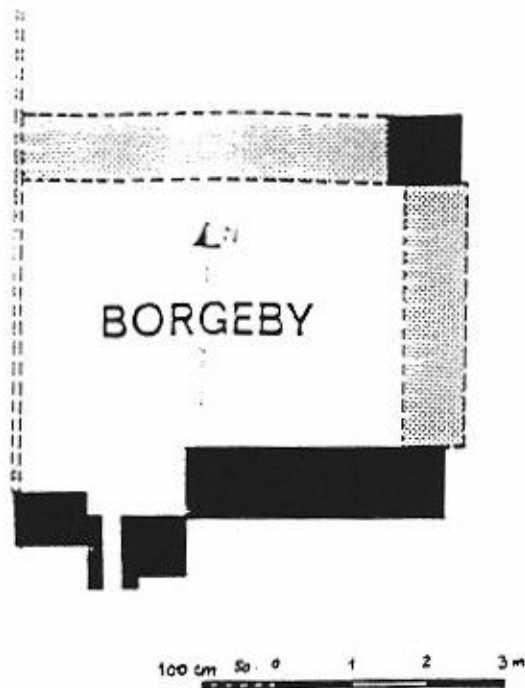
Fig 1 till Bilaga nr 8

- 1 } SLOTTET
- 2 }
- 3 }
- 4 } BÖRJES TORN
- 5 } EKONOMILÅNGOR
- 6 }
- 7 }

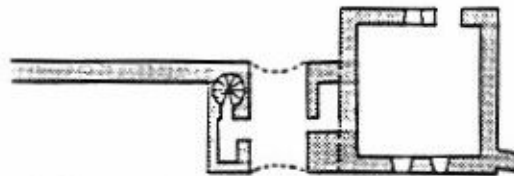
Projektnummer: 1997-08-24  
 Projektledare: *Åke Sandberg*  
 Utarbetad av: *Åke Sandberg*  
 Datum: 1997-08-24  
 Skala: 1:1000  
 Status: III  
 Projektbeskrivning:



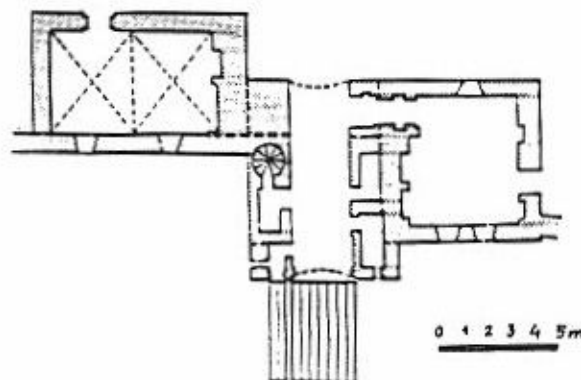
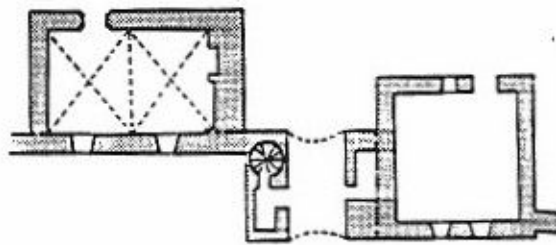
1. SÄNNA I BORGAR. (Mått i M. 1:100. 1910. Byggnadsbyrå)



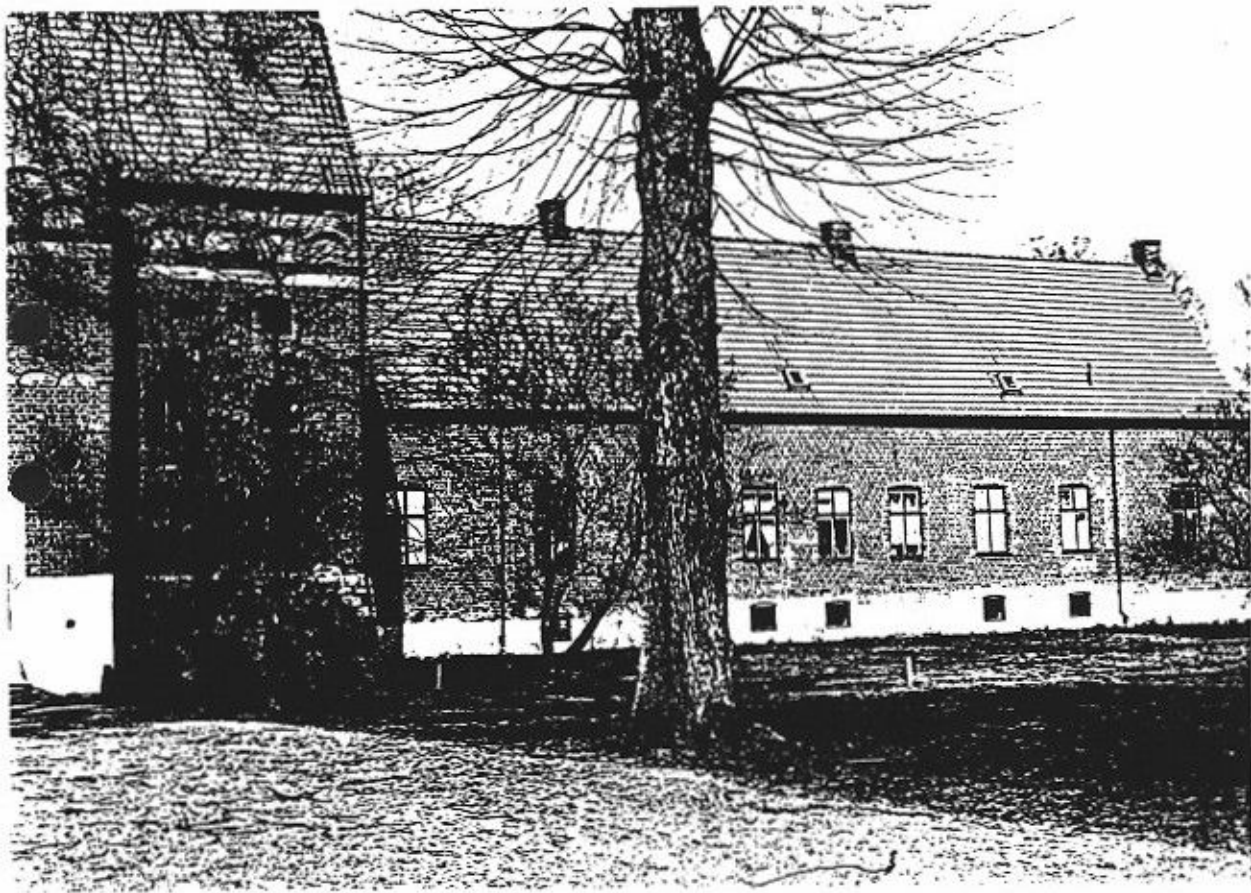
Plan över horggårdsbebyggelsen. Streckade linjer  
visar på nu försvunna murar och byggnader.



Porthuset under skede 1.

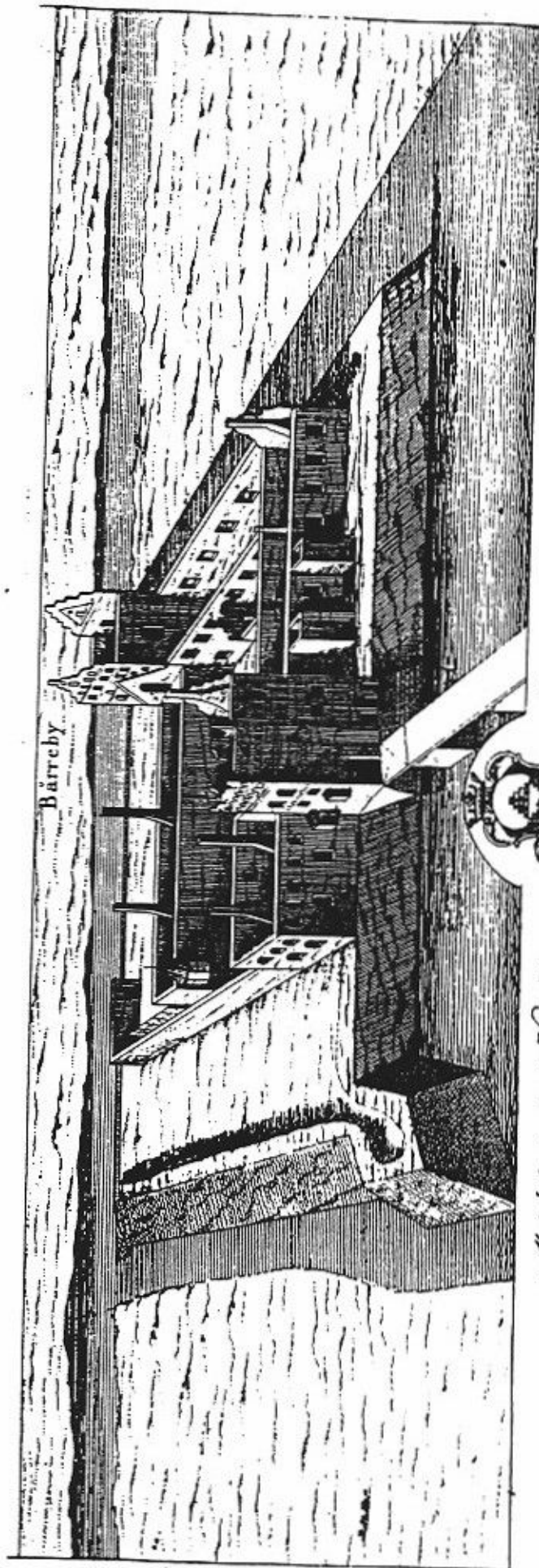


Porthuset under skede 2 (övre) och skede 3









Bårreby

Grefstern Knut Arr. Poje  
Kongl. Lijvvardiet.



Med beaktning af Högskolbornie  
Captain vid



1861  
161116

