

Byggnadsminnesförklaring av f d Åsele bryggeri på fastigheten Åsele 2:25,
kvartret Bryggaren, Åsele samhälle och kommun, Västerbottens län
(4 bilagor)

Beslut

Länsstyrelsen förklarar med stöd av 3 kap 1 § lagen om kulturminnen
(1988:950) Åsele bryggeri på fastigheten Åsele 2:25, Åsele samhälle och
kommun för byggnadsminne. Fastigheten tillhör Åsele kommun.

Länsstyrelsen meddelar enligt 3 kap 2 § samma lag följande skyddsföre-
skrifter:

Skyddade delar

- . Byggnaden får inte rivas eller flyttas.
- . Byggnaden får inte till det yttre byggas om eller på annat sätt
förändras. Befintliga detaljer i det yttre skall bibehållas.
- . I vindsvåningen och i de rum i bottenvåningen som markerats på
bilagda planritning får inte ingrepp göras i stommen eller rumsindel-
ningen ändras. Inte heller får här göras ändring av eller ingrepp i äldre
fast inredning.

Underhåll

- . Byggnaden skall underhållas så att den inte förfaller.
- . Vård- och underhållsarbeten skall utföras på sådant sätt att det kultur-
historiska värdet inte minskar. Samråd i vård- och underhållsfrågor
skall ske med länsstyrelsen.

Övriga bestämmelser

Med stöd av 3 kap 14 § kulturminneslagen kan länsstyrelsen ge tillstånd till
ändring av byggnadsminnet om det finns särskilda skäl.

Länsstyrelsen erinrar också om de generella bestämmelserna i 3 kap 10, 12
och 13 §§ i plan- och bygglagen om varsamhet och hänsyn till bl a kultur-
historiska och konstnärliga värden vid ombyggnad, ändring och underhåll av
befintliga byggnader. Vidare stadgas i 3 kap 17 § plan- och bygglagen att
tomt skall hållas i vårdat skick.

Redogörelse för ärendet

1975 utförde Västerbottens museum på kommunens uppdrag en kulturhistorisk byggnadsinventering i Åsele samhälle. Den gamla bryggerbyggnaden bedömdes särskilt märklig från kulturhistorisk synpunkt. Den 12 oktober 1982 väckte länsantikvarien därför fråga om byggnadsminnesförklaring av byggnaden.

Bryggeriet besiktigades den 20 april 1983 av antikvarie Staffan Nilsson, Riksantikvarieämbetets sakkunnige när det gäller denna typ av industri-anläggningar. I skrivelse till länsstyrelsen den 8 november 1983 meddelade ämbetet att ett bevarande av Åsele bryggeri var "väl motiverat av såväl kulturhistoriska som renodlat industrihistoriska skäl."

Under 1984 togs några förslag till framtida användning av bryggeriet fram genom länsstyrelsens försorg. Kommunen fann dock inte tiden mogen att ta några beslut om hur byggnaden skulle nyttjas.

Under 1988 beviljades kommunen statsbidrag av riksantikvarieämbetet för takreparation, exteriörrenovering och ommålning av fasaden, för att byggnaden inte skulle förfalla. I samband därmed utarbetade kulturmiljöenheten vid länsstyrelsen ett förslag till skyddsföreskrifter inför byggnadsminnesförklaring av bryggeriet. Efter tillstyrkan från byggnadsnämnden beslöt kommunstyrelsen i Åsele den 13 februari 1989 att godkänna förslaget till skyddsföreskrifter. Ett skriftligt godkännande undertecknades den 28 september 1990.

Motivering

Åsele bryggeri uppfördes på 1880-talet (exakt årtal är osäkert) som filial till Örnsköldsviks Ångbryggeri AB i Själevad. Anläggningen består av två byggnadskroppar, den vid gatan innehöll bryggghus, kontor och bostad, den i rät vinkel in mot gården hästvandring, kylskepp, rum för tappning och lager.

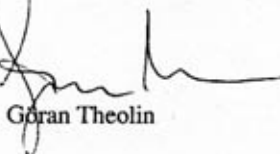
På 1890-talet kläddes hela byggnaden in med en rikt dekorerad brädfodring efter ritning av John Vikberg i Örnsköldsvik. Nu fick byggnaden den prydliga och representativa fasad som dess funktion och placering i samhällets centrum krävde.

Bortsett från några senare insatta fönster och garageportar har byggnaden väl bibehållit sitt ursprungliga utseende till det yttre. I vindsvåningen finns fortfarande en hästvandring bevarad, den kraftkälla som bl a drev pumpen från ölpannan upp till kylskeppet. Maltkvarnen och ett kylskepp finns också kvar på plats, medan däremot kokpannan är borttagen.

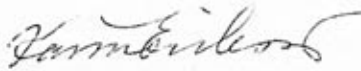
Åsele bryggeri utgör ett exempel på de mindre filialbryggerier som uppfördes i landsorten under maltdrycksindustrins expansionsskede under 1800-talets sista decennier. Byggnadens storlek och utformning belyser väl karaktären av denna typ av anläggningar. Den delvis bevarade hästvandringen i vindsvåningen torde utgöra det enda kvarvarande exemplet på denna i bryggerier så vanliga typ av kraftkälla.

Bryggeriet är på grund härav att anse som synnerligen märklig av såväl kulturhistoriska som industrihistoriska skäl. Byggnaden uppfyller därmed kravet i 3 kap 1§ kulturminneslagen och får förklaras som byggnadsminne.

Hur detta beslut kan överklagas till kammarrätten, se bilaga.



Göran Theolin



Karin Eriksson

Bilagor

Byggnadsbeskrivning
Situationsplan
Fotografier
Hur man överklagar

Kopia till

byggnadsnämnden, rek
riksantikvarieämbetet för ev överklagande (3 ex), delgivningskvitto
Västerbottens museum
kulturnämnden
PE
KME
inskrivningsmyndigheten, rek (efter laga kraft)
Fastighetsregistermyndigheten, rek (efter laga kraft)
riksantikvarieämbet, byggnadsminnesreg (efter laga kraft)
Västerbottens museum (efter laga kraft)

Åsele bryggeri på fastigheten Åsele 2:25, kvarteret Bryggaren, Åsele samhälle och kommun, Västerbottens län

Inledning

Historik

Åsele bryggeri ligger vid Storgatan inne i Åsele samhälle. Här passerade den gamla landsvägen förbi ner mot färjeläget vid Ångermanälven. Bryggerianläggningen består av två byggnader: själva bryggeribyggnaden, som också innehöll bryggmästarens bostad, och ett senare byggt garage, som inte omfattas av byggnadsminnesförklaringen.

Bryggeriet grundades under 1880-talet som filial till tysken C.F. Madlung's ångbryggeri i Själevad (1893 ombildat till aktiebolag under namnet Örnköldsviks Ångbryggeri aktiebolag). Bryggerianläggningen i Åsele uppfördes ca 1888 och fasadutformningen lär ha tillkommit 1895 efter ritningar av John Vikberg från Örnköldsvik.

Bryggeriet i Åsele anlades under maltdrycksindustrins stora expansionsskede under 1800-talets sista decennier. Det synes ha varit Lappmarkens enda bryggeri om man borträknar bryggerierna i Kiruna och Gällivare, som tillkommit utifrån andra skäl. Bryggeriet sysselsatte 1899 elva personer - förutom bryggmästaren anställdes en pannskötare, två källardrängar, två utkörare, fyra kvinnliga sköljerskor och ett kontorsbiträde. De 1800 hektoliter öl och läskedrycker som tillverkades såldes i Åsele, Fredrika, Dorotea och Vilhelmina. Utkörningen skedde med häst fram till 1922, när företaget började använda bil. Distributionen kunde då utökas till Stensele.

År 1949 övertogs bryggeriet av AB Östersunds Ångbryggeri som lade ned tillverkningen samma år, men som fortsatte använda anläggningen som depå. Numera har även denna verksamhet upphört.

Tillverkningsprocessen

Öltillverkningen är uppdelad i fem huvudmoment: mältning, brygning, jäsningslagring och tappning. Till Åsele bryggeri kom malten färdig i säckar från huvudbryggeriet i Själevad. Dessa förvarades i ett av rummen i vindsplanet. Malten krossades till maltskrot i maltkrossen och transporterades i grova rör från vindsplanet ner till pannan i brygghallen som gick genom två plan - källaren och bottenvåningen. I pannan blandades maltskrotet med vatten under omrörning och uppvärmdes till 75° med vissa tidsintervaller. Enligt uppgift användes ånga för uppvärmning av pannan.

Den heta vörten pumpades sedan upp till kylskepp i vindsplanet där den kylades ner. Såväl takhuven som fönsteröppningarna i rummet var försedda med jaloussier som bidrog till den kraftiga luftväxling som behövdes för nedkylningen.

Efter kylningen fördes vörten till jästkällaren, där den blandades med jäst och fick jäsa i 8–10 dagar. För efterjäsning fylldes stora ekfat med ölet som sedan rullades till den intilliggande lagerkällaren där lagringen pågick i 2–3 månader. Lagringen krävde låg temperatur, vilket åstadkoms med hjälp av stora isblock som vintertid hämtades från älven. Tappningen skedde i bottenvåningen.

Redan före sekelskiftet användes i ökad utsträckning ångmaskiner för att driva maltkross, mäskmaskiner och omrörare i bryggpannor samt vid sköljning och tappning i landets bryggerier. I Åsele bryggeri däremot drevs maskineriet till maltkrossen och vörtpumpen av en hästvandring på vinden. Denna kraftkälla fungerade fram till november månad 1914, då elström installerades. Hästvandringen behölls några år som reserv.

Bryggeriernas gestaltning

Själva tillverkningsprocessen ställde speciella krav på bryggeriernas planlösning och inredning. Men också bryggeribyggnadens yttre gestaltning var en viktig sak. Ofta anlätades en arkitekt för uppgiften att ge byggnaden en stilfull och representativ fasad. Tack vare sina kvaliteter har denna kategori byggnader kommit att bevaras i hög utsträckning trots att verksamheten upphört. Gamla bryggerier har visat sig möjliga att bygga om och återanvända som bostäder, kontor, hotell, museum och mycket annat. Åsele bryggeri har delvis använts som magasin. Bryggarmästarens bostad byggdes om 1949, men står nu tom. Kommunen har beslutat att den skall få disponeras av en ungdomsförening. Ett förslag finns att utnyttja vindsvåningen som museum.

Åsele bryggeri uppfördes delvis i timmer, delvis i stolpverk. När det efter några år var dags för utvändig brädfodring, vände ägarna sig till en husritare i Örnsköldsvik, John Vikberg, för att få en ritning till fasadens "ornering". Ritningen finns bevarad i hembygdsgården i Åsele.

Byggnadsbeskrivning

Exteriör och planlösning

Bryggeriet i Åsele består av två vinkelbyggda byggnadskroppar, uppförda i en huvudvåning men med stora utrymmen i källar- och vindsvåningarna. Den del av byggnaden som ligger vid Storgatan har en stomme av liggande timmer på en hög sockel av kraftig granit. Bakom de stora fönstren i mitten låg brygghallen med maltkrossen placerad i vindsvåningen ovanför. Till vänster låg kontorsrummen och till höger bryggarmästarens bostad, ombyggd 1949.

Vinkelbyggnaden söderut har en stomme av stolpverk. Här låg lagerkällaren, rum för tappning och på vinden den tidigare nämnda hästvandringen, som via en axel drev maltkrossen och den pump som pumpade upp vörten till kylskeppet på vinden.

Fasaden är klädd med rikt dekorerad panel i en ren trästil. Här utnyttjas trämateriallets egna dekorativa möjligheter. Många av detaljerna är snidade, kontursågade och svarvade. Väggfälten är klädda med stående och liggande fasspont.

Byggnaden målades om med linoljefärg 1990. Därvid utgick man från den ursprungliga färgsättningen. Väggytorna har en brunbeige ton. Knutbrädor, fönsterfoder, ramverk och listverk med dekorationer är målade gråbruna. Dörrarna är mörkgröna med undantag för garageportarna i källarplanet som är gråbruna. Fönsterbågarna har samma färg som fasaden.

Det långt utskjutande sadeltaket har dekorerade sparrändar under taksprånget. Det är av den typ som brukar kallas "schweizertak". Taket är ett skivtäckt falsat plåttak i röd kulör.

Vindsvåningens interiör

I vinkelbyggnaden mot söder är utrymmena inte varmbonade - väggarna saknar inre brädfodring och undertak. Vindsvåningens stora hall upptas av hästvandrings slitna, runda träbana och har i övrigt ett grovt plankgolv. Ljusinsläpp sker från fem små fönster längs den östra väggen och tre likadant utformade fönster på den västra väggen.

I ett intilliggande rum står det stora trägliknande kylskeppet kvar. Rummet har fortfarande fri luftväxling genom de jalousiförsedda fönsteröppningarna.

Brygghallens utrustning med pannor m m är borttagen, men i vindsvåningen ovanför står maltkrossen med komplett maskineri i en hög träställning.

Östra gavelrummet tillhörde bryggmästarens lägenhet. Detta rum har välbevarad interiör. Det lär ha varit sovrum, men kan eventuellt även ha fungerat som sal. Innanför rummet ligger en kammare under takfallet mot Storgatan.

Dörren är en spegeldörr med fyra rektangulära fyllningar. Dörrfoder och taklist är profilerade. Rummet har ett obehandlat brädgolv med en enkel gråmålad golvlöst. En vit, rak kakelugn står vid västväggen. Kakelugnen har reliefornerad fot- och skänklöst, hörn samt överstycke. Ljusinsläppet sker från ett stort treluftsfönster på gavelväggen i rummet och ett litet fönster i kammaren. Fönsterbågarna är original. Dörren till kammaren saknas.

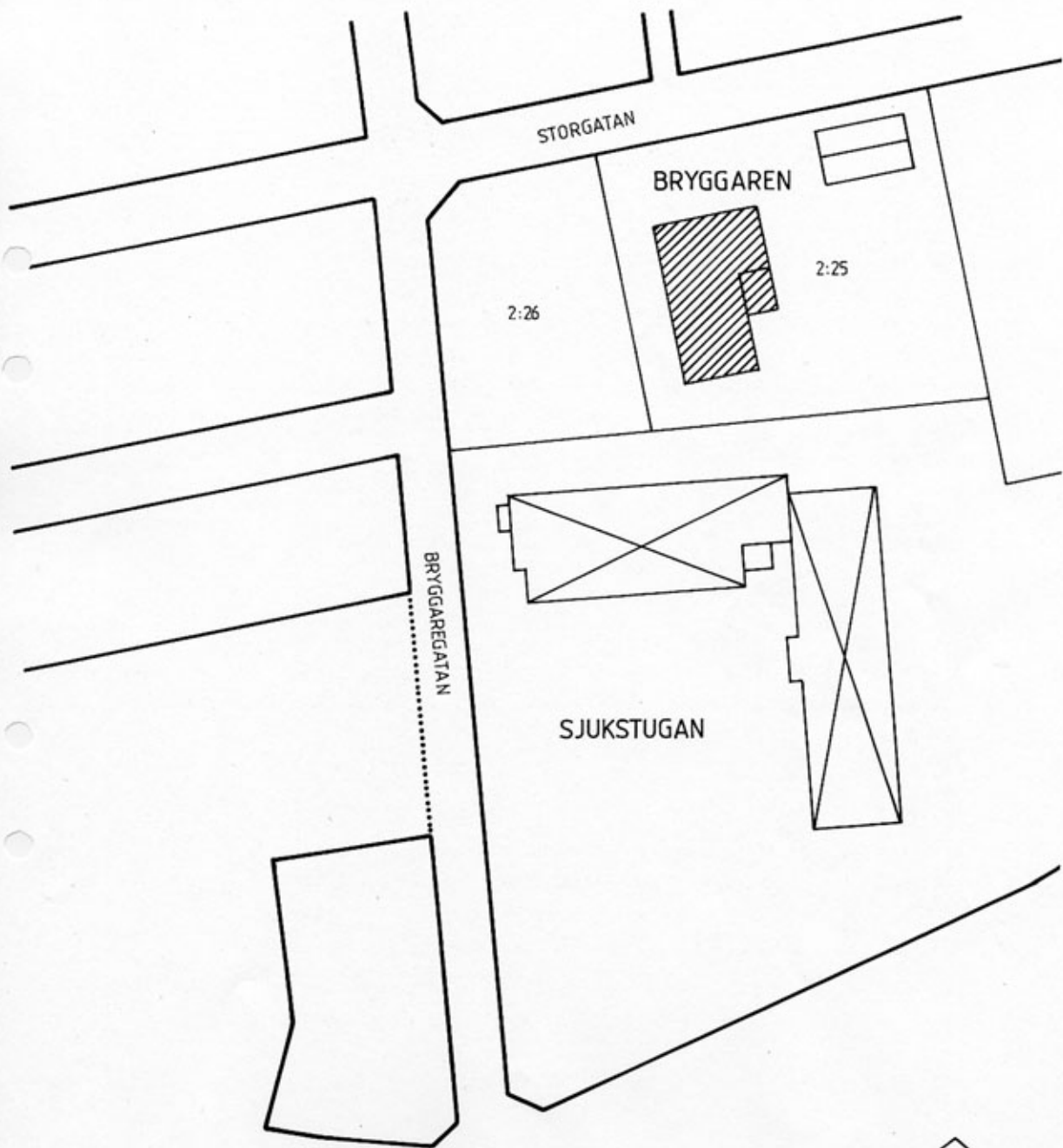
Utanför lägenheten ligger trapphuset, som har mycket av sin ursprungliga karaktär bevarad. Väggar och tak är inklädda med vitmålad panel. Trappan har rakt trapplopp.

Kontoret i nedre planet är delat i två rum. Ursprungliga inredningsdetaljer finns inte längre kvar. Järnspisar som en gång funnits är borta.

Källor:

Länsmuseets kulturhistoriska bebyggelseinventering i Åsele samhälle 1975. Rapport tryckt 1978.
Nilsson, Staffan, Bryggeribyggnader. En studie i svensk industriarkitektur 1846-1918. Sthlm 1979.
Wichman, Holger, Örnsköldsviks historia 1842-1942. Örnsköldsvik 1942. *Intervjuer*.

BYGGNADSMINNESFÖRKLARING AV F D BRYGGERIET PÅ FASTIGHETEN ÅSELE 2:25 INOM KV BRYGGAREN, ÅSELE KOMMUN



0 10 20 30 40 50 M



BYGGNAD SOM ÅTNJUTER SKYDD ENLIGT KULTURMINNESLAGEN



1992-08-27

221-7-89



Norrfasad vid Storgatan (K5349:28)



Östsidan med gårdsplan (K5349:20)

Åsele bryggeri på fastigheten Åsele 2:25, kvarteret Bryggaren,
Åsele samhälle och kommun

Fotobilaga inför byggnadsminnesförklaring

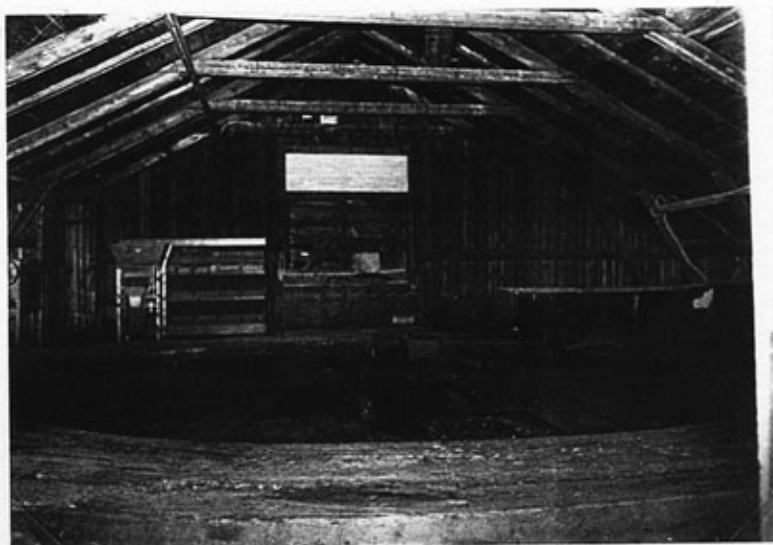
Fotograf: Robert Mullins
Tid: Augusti 1991
Neg: K5349:2-36, K5350:0-31 förvaras i Västerbottens museums
arkiv



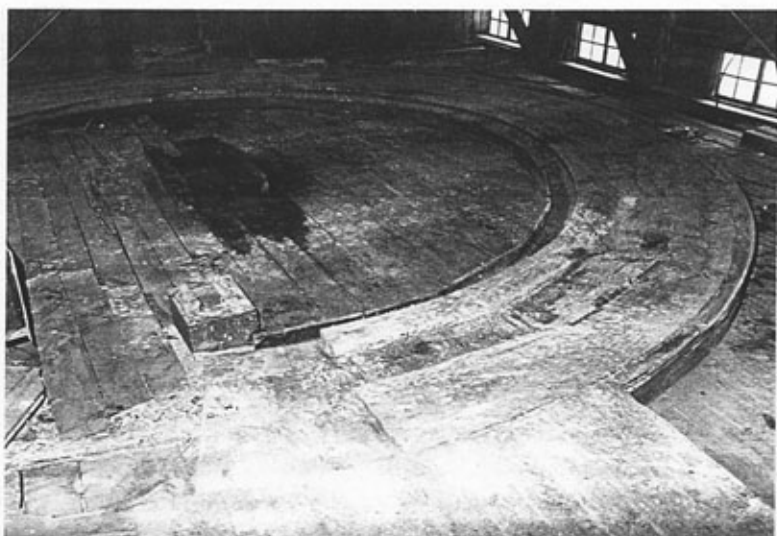
Fasad mot väster (K5349:26)



Östsidan med gårdsplan (K5349:20)



Sydgaveln. Port till hästvandrning (K5349:23)



Detalj av hästvandring (K5349:29)



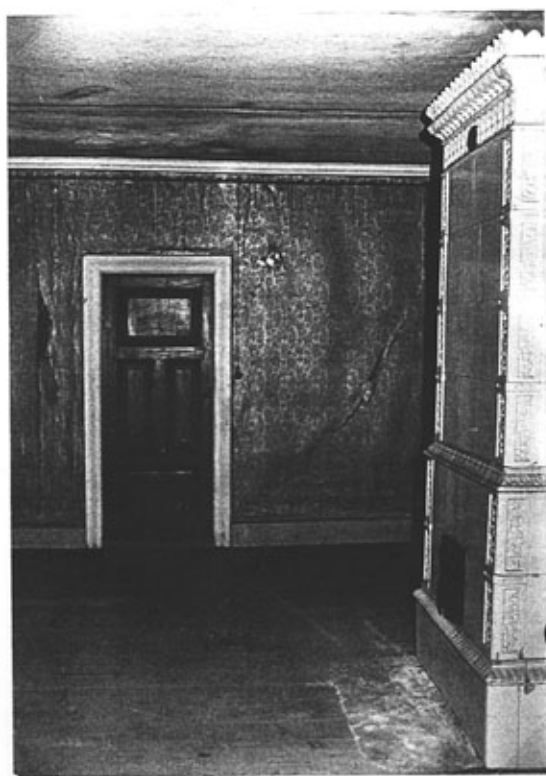
Kylskepp (K5349:34)

1992-08-27

221-7-89



Malkross (K5340:4)



Bryggmästarens bostad
fr kammaren (K5350:6)