

LÄNSSTYRELSEN
Västerbottens län
Länsantikvarien

BESLUT

1981-03-30

11.392-14-80

Byrådirektör
G Johansson

Byggnadsminnesförklaring av nio byggnader på fastig-
heten Storsjö 1:2, Västra Storsjö, Åsele kommun
(5 bilagor)

I skrivelse den 27 december 1979 väckte byggnadsnämnden i Åsele kommun fråga om byggnadsminnesförklaring av vissa byggnader på rubricerade fastighet, nämligen större manbyggnaden, mindre manbyggnaden, logen, boden, bagarstugan och källaren. Byggnaderna har markerats med nr 1-6 på den till ärendet hörande planritningen. Sedermera har länsantikvarien väckt fråga om byggnadsminnesförklaring av ytterligare tre byggnader på fastigheten, nämligen härbret, smedjan och sommarladugården, på planritningen markerade med nr 7-9. Byggnadsnämnden har yttrat sig och därvid tillstyrkt byggnadsminnesförklaring även av sistnämnda byggnader.

Ni har den 3 november 1980 förklarat Er godkänna byggnadsminnesförklaring av samtliga nio byggnader med de skyddsföreskrifter som föreslagits den 15 oktober 1980.

Västra Storsjö har haft fast bosättning sedan mitten av 1700-talet. De nu befintliga byggnaderna är i stor utsträckning uppförda kring 1800-talets mitt. De är föga förändrade och illustrerar såväl till det yttre som till interiören väsentliga drag i Södra Lappmarkens byggnadskultur. Deras utseende och gårdens historia framgår av bilaga.

Av särskilt intresse är en logbyggnad med bl a tröskhus, kvarn, såg, slipsten och svarv drivna av vattenkraft. Denna sinnrika anläggning utgör på sitt vis ett monument över nybyggarens uppfinningsförmåga.

Gården bevarar sålunda egenarten hos gången tids byggnadsskick och är att betrakta som synnerligen märklig.

Länsstyrelsen förklarar med stöd av 1 § lagen om byggnadsminnen (SFS 1960:690, senaste lydelse 1976:440) större manbyggnaden (1), mindre manbyggnaden (2), logen (3), boden (4), bagarstugan (5), källaren (6), härbret (7), smedjan (8) och sommarladugården (9) för byggnadsminne.

Länsstyrelsen meddelar enligt 2 § samma lag följande skyddsföreskrifter.

Skyddade delar

- Byggnaderna får inte rivas eller flyttas.
- Byggnaderna får inte till det yttre byggas om eller på annat sätt förändras. Befintliga detaljer i det yttre skall bibehållas.
- I byggnadernas inre får inte sådana åtgärder vidtagas som medför ingrepp i befintlig rumsindelning eller stomme. Inte heller får åtgärder vidtagas som innebär ingrepp i äldre fast inredning.

Underhåll

- Byggnaderna skall underhållas så att de inte förfaller. Vård- och underhållsarbeten skall utföras på ett sådant sätt att det kulturhistoriska värdet inte minskar. Samråd i vård- och underhållsfrågor skall ske med länsstyrelsen.

Övrigt

- De områden omkring byggnaderna som på bifogade planritning markerats med streckad linje skall hållas i sådant skick att byggnadernas utseende och karaktär inte förvanskas.

Om ändring av byggnadsminnena i strid mot meddelade skydds-föreskrifter finnes nödvändig för att byggnaderna skall vara till nytta eller om sådan ändring eljest kan anses påkallad av särskilda skäl får länsstyrelsen enligt 3 § lagen om byggnadsminnen meddela tillstånd därtill.


Enligt 14 § tredje stycket lagen om byggnadsminnen gäller detta beslut omedelbart, även om det överklagas.

Detta beslut kan överklagas hos kammarrätten, se bilaga.

Beslut i detta ärende har fattats av styrelsen. I beslutet deltog landshövding Sven Johansson jämte ledamöterna Bert Ove Bäckman, Margareta Hedlund, Erik Johansson, Bertil Carlsson, Yngve Lauritz, Karl-Erik Lundström, Stefan Löfstedt, Hilding Lövbom, Jan-Ivan Nilsson, Hagar Normark, Carl Schmidt, Göran Svanberg, Margot Wikström och Staffan Åkre.

I den slutliga handläggningen deltog även länsantikvarie Karin Eriksson, föredragande, tf länsråd Stig Rönnblad och länsarkitekt Märt Saarm.


Sven Johansson


Karin Eriksson

Bilagor

Byggnadsbeskrivningar (bil 1)
Ritningar (" - 2)
Situationsplan (" - 3)
Fotografier (" - 4)
Besvärshänvisning (" - 5)

Kopia till

byggnadsnämnden, rek
riksantikvarieämbetet och statens historiska museer
för ev överklagande (3 ex), delgivningskvitto
Västerbottens museum
kulturnämnden
planenheten
juridiska enheten
länsantikvarien
kammarrätten i Sundsvall för lagakraftbevis
inskrivningsmyndigheten, rek (efter laga kraft)
fastighetsregistermyndigheten, rek (efter laga kraft)
riksantikvarieämbetet, byggnadsminnesregistret (efter laga kraft)
Västerbottens museum (efter laga kraft)
handlingarna + besvärshänvisning
lantbruksnämnden

Gården Storsjö 1:2, Västra Storsjö, Åsele kommun

HISTORISK BAKGRUND

Storsjön eller Västervattnet skattlades år 1774. Det skedde förmodligen efter att de sedvanliga frihetsåren (18)år gått till ända. Nybygget hade upptagits av Pål Danielsson som överlämnade det till sin dotter Maria och sin måg Johan Olofsson. Den ursprungliga gården låg nere vid Storsjöns strand. 1802 byggdes en ny gård "å det s k Berget", vilket torde avse gårdens nuvarande läge. Hemmanet delades 1833 och den övre gården kom då i Mats Matssons ägo. Det är troligt att det är under denna ägare som de nuvarande byggnaderna tillkommit. Mats Matsson (d ä) var född 1808 och dog efter 1872.

1845 fick Mats Matsson länsstyrelsens tillstånd att gräva en ca 790 m lång bevattningskanal från Kroksjön för att med översilning förbättra höskörden. Denna kanal har senare förlängts ner mot gårdsgruppen och in under logbyggnaden där vattnet drivit kvarn, tröskverk och andra anordningar.

Gården har gått i samma släkt från ursprunget ända fram i våra dagar.

BESKRIVNING

Gårdsgruppen ligger belägen på liden mot berget ovanför Storsjön. Byggnadsminnesförklaringen omfattar ett område motsvarande gårdstunet kring byggnaderna. Undantagna från byggnadsminnesförklaringen är en ladugård och en tvättstuga av senare datum samt en mellan den större och mindre manbyggnaden belägen kyrkstuga som flyttats från Åsele kyrkplats på 1940-talet. Även kring smedjan och sommarladugården har ett område till skydd för byggnadsminnet markerats. En viktig detalj är den kanal som grävdes för att föra vatten till gårdstunet och till anordningarna i logbyggnaden kring mitten av 1800-talet.

Byggnader som omfattas av byggnadsminnesförklaringen beskrivs nedan.

1. Stora manbyggnaden

Uppförd före 1850. Korsbyggnadsplan med spismur i husets mitt. Huggen stensockel. Liggtimmer med inbrädade utknutar. Spåntak, nu täckt med pannplåt. Spår av rödfärg på timret. Foder, portal och knutbräder med spår av vit färg (enligt uppgift strukna med kalk och vatten).

Bevarade interiördetaljer:

Köket

Golvplankor, trösklar, golvlister, bröstpanel, dörr- och fönsterfoder, spegeldörrar, brädtak. Öppen spis samt väggfast skåp och hörnskåp.

Farstun

Plankgolv, brädtak, väggarna klädda med pärlspont.

Salen innanför farstun

Plankgolv, dörr- och fönsterfoder, brädtak. Öppen spis.

2. Mindre manbyggnaden

Uppförd omkring 1857 som förgångsbostad. Korsbyggnadsplan med spismur i husets mitt. Till exteriören lik föregående.

Bevarade interiördetaljer:

Farstun

Plankgolv, brädtak. Inbrädat förrådsutrymme med trappa upp till vinden.

Köket

Plankgolv, brädtak. Öppen spis, vedbänk med väggfast skåp.

Kökskammaren

Plankgolv, brädtak. Liten öppen spis i hörnet, rundat hörnskåp som tidigare stått i köket.

Kammaren innanför farstun

Oinredd utan uppvärmningsanordning. Oklädda timmerväggar, plankgolv i dåligt skick, innertak saknas.

Vindsvåningen

Endast delvis inredd: Intimrad gavelkammare utan väggbeklädnad eller innertak, plankgolv, två förråd utmed gavelkammaren. Yttertaket vilar på sju tak-åsar av rundtimmer, ovanpå dessa karvlar och underbräder till spåntaket. I hela detta hus är dörr- och fönsterfoder bevarade samt gamla spegeldörrar.

3. Loge

Byggnadsår oklart, dock före 1857. Står på stoppstenar, stomme av liggtimmer, spåntak täckt med pannplåt. Byggnaden oregelbundet utbyggd och innehöll redan 1857 utrymmen för tröskhus, skakhus, kvarn och lada. Anläggningen som är unik drevs av vatten genom en kanal från en tjärn i närheten in under logen. Byggnaden har senare innehållit ett stiftströskverk samt svarvstol, liten ramsåg, bandsåg och slipsten.

Byggnaden är delvis iståndsatt med IKS-medel. Bl a har det stora underfallshjulet som drivit alla anordningarna reparerats.

4. Bod

Årtal okänt. Står på stoppstenar, uppförd av knuttimrat liggande plank, åstak med spån, senare täckt med pannplåt.

5. Bagarstuga

Enkelstuguplan, stensockel, liggande timmer, utknutar täckta med bräder, portal, gammal dörr. Skadat spåntak. Breda golvplankor i alla rum. Bakugn i bagarstugan av lertegel, skadad. Skador även i timmervägg och innertak. Gamla dörr- och fönsterfoder i hela huset.

6. Källare

Överbyggnad av timmer, täckt med plåttak.

7. Härbre

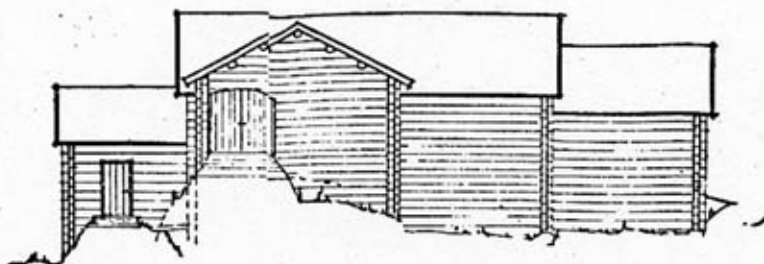
Står på stoppstenar, 1½ våning, liggande timmer med utknutar, nylagt plåttak ovanpå spåntaket. Inskription 1774.

8. Smedja

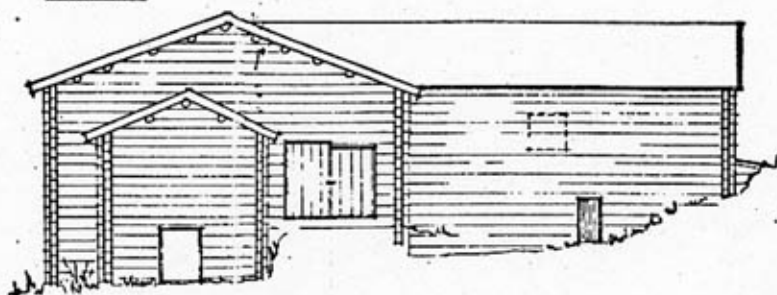
Belägen ett stycke från gården. Står på stoppstenar, liggtimmer, nylagt plåttak på spåntaket.

9. Sommarladugård

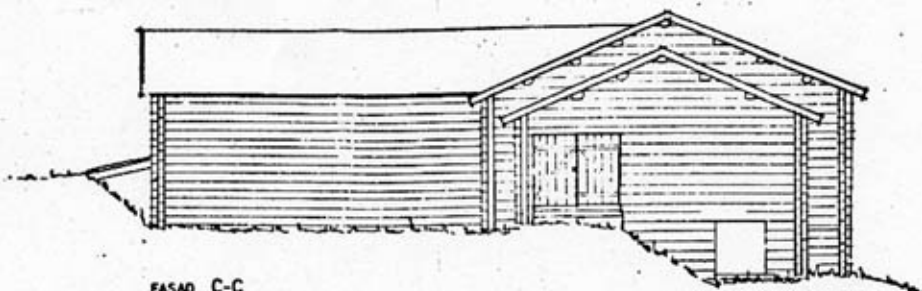
Belägen utanför gårdsgruppen. Står på stoppstenar, liggtimmer, spåntak skadat, på åsar. Ursprunglig inredning med elva bås och fålla för hästarna bevarad.



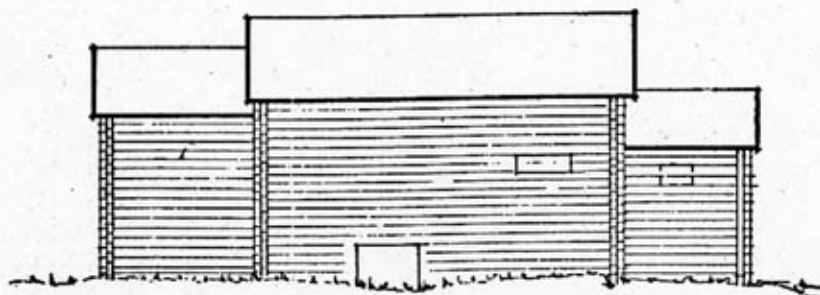
FASAD A-A



FASAD B-B

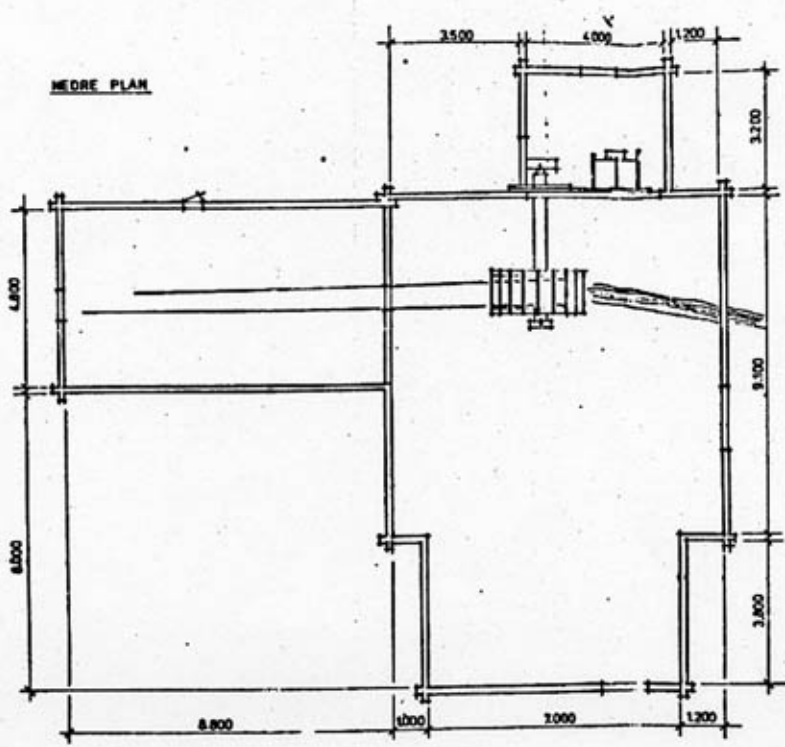
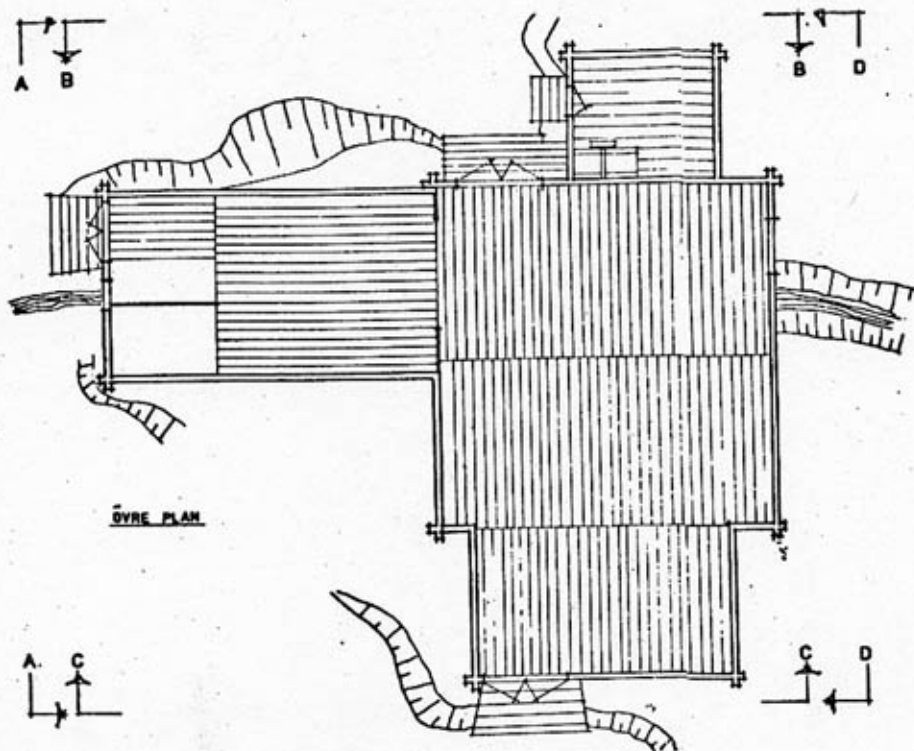


FASAD C-C

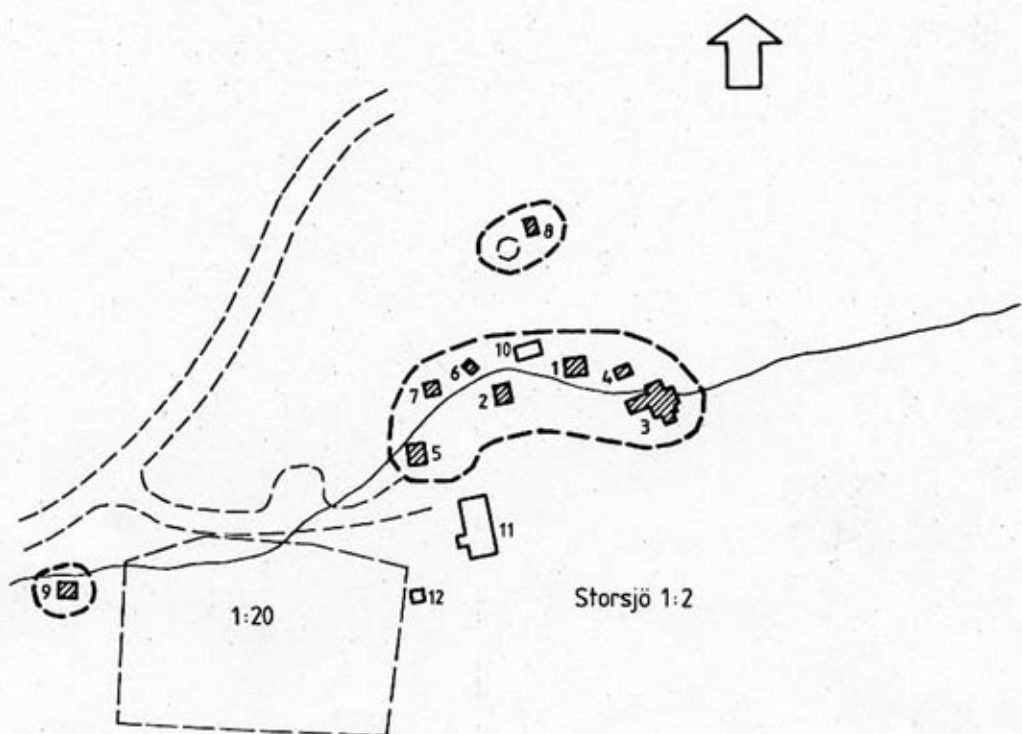


FASAD D-D

REV	ÄKT	REVIDERADEN FÖR	DRÖJ	DATE
 RIKSANTIKVARIEMBETET VÅRDSEKTIONEN <small>STORA STRANDGATAN 10 • 90001 UMEÅ TEL 0621 87373, 90054</small>		LOGE I VÄSTRA STORSJÖ UPPMÄTNINGSRITNING PLANER, FASADER OCH SEKTION		
UPPMÄTNING	REKONSTRUKTION	ANFÄRE	LANSBÄPP	SKALA
D. Bluff 9021		B. Gunnarsson	Västerbottens län	1:100
DATE	ANTECKNING	TEKNIKER	SOCHEN	AVTÄLLNINGSDAG
5.11.1973		<i>KL.</i>	Åsle	AC 2



BYGGNADSMINNESFÖRKLARING AV BYGGNADER PÅ FASTIGHETEN STORSJÖ 1:2, ÅSELE KOMMUN



--- OMRÅDE TILL SKYDD FÖR BYGGNADSMINNE

▨ BYGGNADER SOM ÅTNJUTER SKYDD ENLIGT BYGGNADSMINNESLAGEN

1. Större manbyggnad
2. Mindre manbyggnad
3. Loge
4. Bod
5. Bagarstuga
6. Källare
7. Härbre
8. Smedja
9. Sommarladugård

□ EJ SKYDDAD BYGGNAD

10. Kyrkstuga flyttad från Åsele
11. Nyare ladugård
12. Nyare tvättstuga

0 50 100M