

LÄNSSTYRELSEN
Västerbottens län
Länsantikvarien

BESLUT

1981-06-29

11.392-1327-76

Byrådirektör
G Johansson

Byggnadsminnesförklaring av manbyggnaden, den sk Oräddska gården, på fastigheten Klimpfjäll 1:73, Vilhelmina kommun (5 bilagor)

Fråga om byggnadsminnesförklaring har väckts den 23 juni 1976.

Oräddska gårdens (Norgefarargården) historia och utseende framgår av bifogad beskrivning. Den bevarar egenarten hos gången tids byggnadsskick och är med hänsyn därtill att anse som synnerligen märklig.

Uthuset och resterna efter stenladugården omfattas ej av byggnadsminnesförklaringen, men har betydelse för miljön och bör om möjligt bevaras.

Riksantikvarieämbetet har i yttrande den 15 juli 1976 tillstyrkt byggnadsminnesförklaring.

Efter överläggningar med Vilhelmina kommun i egenskap av fastighetsägare har kommunen i skrivelse den 28 april 1981 godkänt byggnadsminnesförklaring med föreslagna skyddsföreskrifter.

Byggnadsnämnden har yttrat sig den 19 maj 1981 och har ingen erinran mot förslaget.

Länsstyrelsen förklarar med stöd av 1 § byggnadsminneslagen (senaste lydelse SFS 1976:440) manbyggnaden, den sk Oräddska gården, för byggnadsminne.

Följande skyddsföreskrifter skall gälla enligt 2 § samma lag.

Skyddade delar

- Byggnaden får inte rivas eller flyttas.
- Byggnaden får inte till det yttre byggas om eller på annat sätt förändras.
- I byggnadens inre får inte sådana åtgärder vidtagas som medför ingrepp i befintlig rumsindelning eller stomme. Inte heller får ingrepp göras i äldre fast inredning (t ex dörrar, foder, lister, spisar och fönster m m).

Underhåll

- Byggnaden skall underhållas så att den inte förfaller. Vård och underhållsarbeten skall utföras på ett sådant sätt att det kulturhistoriska värdet inte minskar. Samråd i vård- och underhållsfrågor skall ske med länsstyrelsen.

Övrigt

- Det område kring byggnaden som markerats med punktprickning på situationsplan tillhörande dessa föreskrifter får inte ytterligare bebyggas eller utsättas för annan väsentlig förändring. Området skall hållas i sådant skick att byggnadens utseende och karaktär inte förvanskas.

Länsstyrelsen kan ge tillstånd till ändring av byggnadsminnet i strid mot meddelade skyddsföreskrifter om det måste ske för att byggnaden skall vara till nytta eller om eljest särskilda skäl föreligger.

Enligt 14 § tredje stycket lagen om byggnadsminnen gäller detta beslut omedelbart, även om det överklagas.

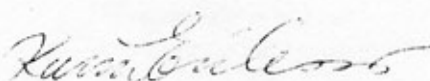
Detta beslut kan överklagas hos kammarrätten, se bilaga.

Beslut i detta ärende har fattats av styrelsen. I beslutet deltog landshövding Sven Johansson jämte ledamöterna Bengt O Gulle-sjö, Margareta Hedlund, Erik Johansson, Bertil Carlsson, Yngve Lauritz, Karl-Erik Lundström, Stefan Löfstedt, Hilding Lövbom, Jan-Ivan Nilsson, Hagar Normark, Torsten W Persson, Carl Schmidt och Göran Svanberg.

I den slutliga handläggningen deltog även tf förste länsassessor Ruth Burgman, länsantikvarie Karin Eriksson, föredragande, länsråd Harry Forsell och länsarkitekt Märt Saarm.



Sven Johansson



Karin Eriksson

Bilagor

Byggnadsbeskrivning	(bil 1)
Ritningar	("- 2)
Situationsplan	("- 3)
Fotografier	("- 4)
Besvärshänvisning	("- 5)

1981-06-29

11.392-1327-76

Kopia till

byggnadsnämnden, rek
riksantikvarieämbetet och statens historiska museer
för ev överklagande (3 ex), delgivningskvitto
Västerbottens museum
kulturnämnden
planenheten
länsantikvarien
Kammarrätten i Sundsvall för lagakraftbevis
inskrivningsmyndigheten, rek (efter laga kraft)
fastighetsregistermyndigheten, rek (efter laga kraft)
riksantikvarieämbetet, byggnadsminnesregistret (efter
laga kraft)
Västerbottens museum (efter laga kraft)
handlingarna + besvärshänvisning

Oräddska gården (Norgefarargården), huvudbyggnad på fastigheten Klimpfjäll 1:73, Vilhelmina kommun

Gårdens läge, historia och utseende (se även fotografier och ritningar)

Oräddska gården ligger mitt i Klimpfjälls by, högt uppe på liden med utsikt över Kultsjön. Det första nybygget togs här upp på 1820-talet. Den nuvarande Oräddska gården blev nybygge 1832 och skattlades 1856. Marken uppodlades av den välbekante Johan Olof Edman som på 1880-talet utvandrade till USA. Gården övertogs av mågen Olof Daniel Holmgren från Skansholm som också var en duktig möbelsnickare och timmerman. Den nuvarande manbyggnaden uppfördes av denne vid 1800-talets slut.

Enligt uppgift hade gården vid slutet av 1800-talet betydelse som en replipunkt vid handelsresorna till Norge. Vid den tiden var priserna på livsmedel och andra förnödenheter betydligt lägre i Norge än i Sverige. Dessutom var avstånden till de norska städerna kortare än till städerna vid västerbottenskusten. Vid den Oräddska gården lär fororna ha samlats för gemensam överfart över fjällryggen via Remdalen till Mosjöen i Norge. Likaså upplöstes här forlaget och deltagarna fortsatte var och en till sitt vid återkomsten från Norge.

Den siste enskilde ägaren, Arthur Orädd, var dotterson till Holmgren. Efter Arthur Orädds död förvärvade Vilhelmina kommun fastigheten för att bevara byggnaderna som ett minnesmärke.

Gårdsgruppen är i dag ej längre komplett. Ladugården i öster som var byggd av skiffersten är sedan några år förfallen. Några mindre uthus står dock kvar norr om manbyggnaden.

Manbyggnaden vilar på en enkel uppbyggd terrass. Vid västra gaveln ser man ännu spår av en trädgårdsanläggning.

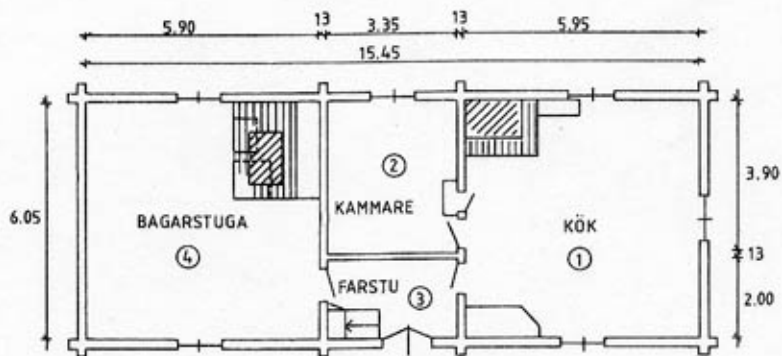
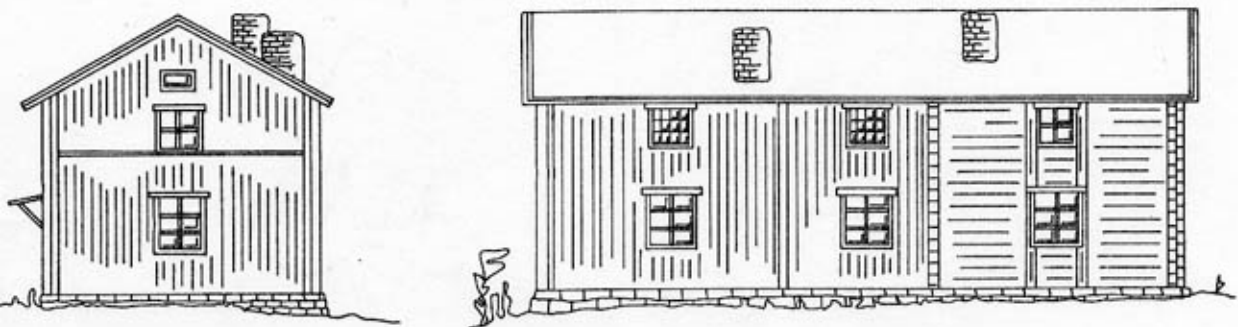
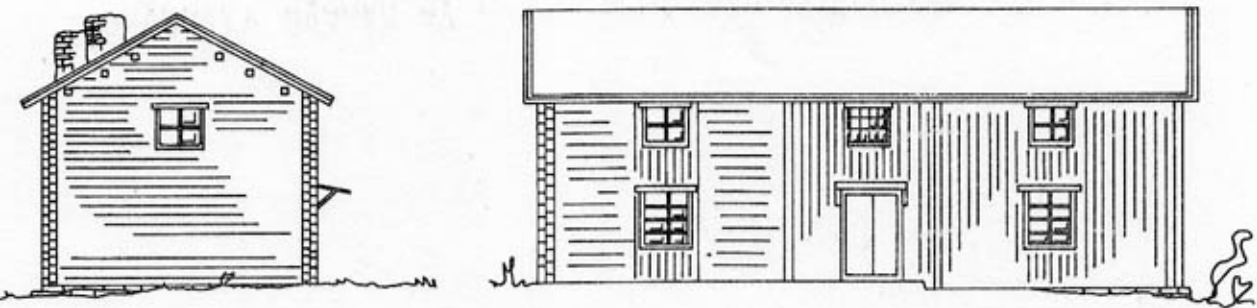
Manbyggnaden är en parstuga i två våningar med timmerstomme och taket täckt med skifferplattor, norra delen av byggnaden är inklädd med stående locklistpanel som delvis varit målad med falu rödfärg. Den södra delen av byggnaden har timmervägg utan panel. Även denna vägg

har varit målad med falu rödfärg. Fönsterfoder och fönsteröverstycken är målade med gullockra linoljefärg och ytterdörren med grå färg.

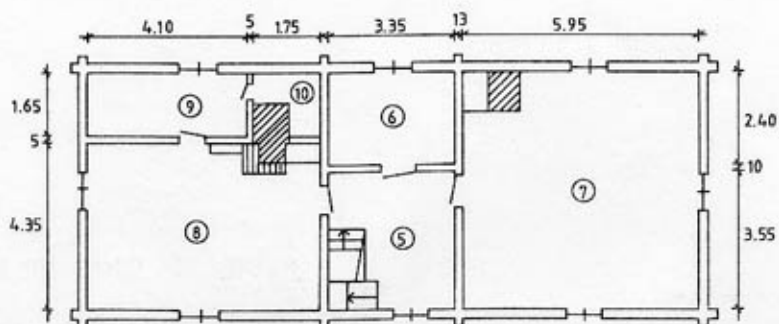
Interiören är väl bevarad sedan sekelskiftet. Bottenvåningen är indelad i farstu, kök, köskammare och bagarstuga. Köksspis av skiffersten och bakugnen är väl bevarad. Väggarna är klädda med tidningar och tapeter i många lager. I köket är det understa lagret av tidningar från sent 1800-tal. Även snickeridetaljer, golv och tak samt bemålning härrör till större delen från slutet av 1800-talet.

Byggnaden har stått öde i flera decennier och är därför i behov av renovering. Vid en kommande upprustning kommer exteriören att helt bibehållas, medan det inre får viss tilläggsisolering och nya ytskick.

BYGGNADSMINNESFÖRKLARING AV DEN SK ORÄDDSKA GÅRDEN, PÅ
FASTIGHETEN KLIMPFJÄLL 1:73, VILHELMINA KOMMUN



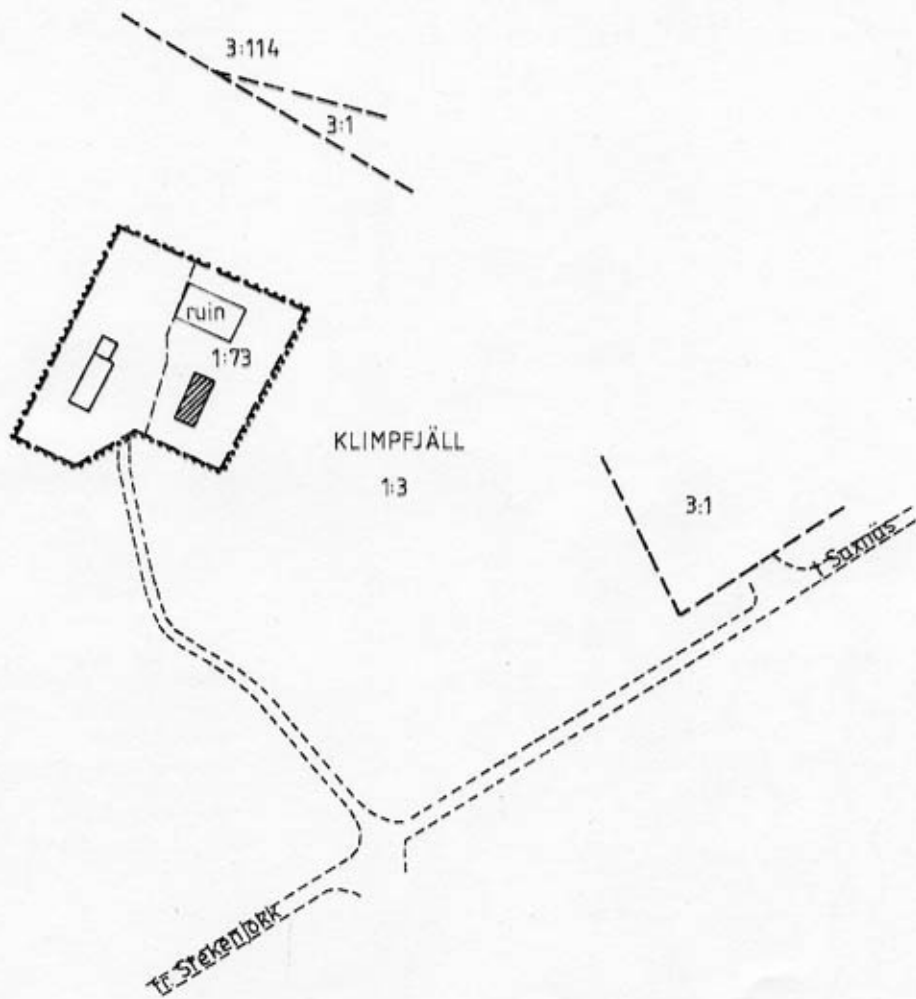
BOTTENPLAN



VINDSPLAN



BYGGNADSMINNESFÖRKLARING AV MANBYGGNADEN, DEN S K ORÄDDSKA GÅRDEN PÅ FASTIGHETEN KLIMPFJÄLL 1:73



..... OMRÅDE TILL SKYDD FÖR BYGGNADSMINNE

▨ BYGGNAD SOM ÅTNJUTER SKYDD ENLIGT BYGGNADSMINNESLAGEN

Skala 1:2000



