

Byggnadsminnesförklaring av Åströmska gården på del av fastigheten Degerfors 1:14, kv Åströmsgården, Vindelns samhälle, Degerfors socken, Vindelns kommun, Västerbottens län
(4 bilagor)

Beslut

Länsstyrelsen förklarar med stöd av 3 kap 1 § lagen om kulturminnen (1988:950) Åströmska gården på fastigheten Degerfors 1:14, Degerfors socken, Vindelns kommun, för byggnadsminne.

Länsstyrelsen meddelar enligt 3 kap 2 § samma lag följande skydds-föreskrifter:

Skyddade delar

- . Byggnaderna får inte rivas eller flyttas.
- . Byggnaderna får inte till det yttre byggas om eller på annat sätt förändras.
- . I byggnadernas inre får inte sådana åtgärder vidtagas som medför ingrepp i befintlig rumsindelning eller stomme.
- . I huvudbyggnadens bottenvåning får inte sådana åtgärder vidtas som innebär ingrepp i äldre fast inredning såsom kakelugnar, spegeldörrar, snickeridetaljer och ursprungliga golv och tak.

Underhåll

- . Underhållsåtgärder som berör byggnadernas exteriör skall utföras på sådant sätt att den ålderdomliga karaktären bibehålles. Skadade delar får ersättas med nya av motsvarande utförande. Samråd i vård- och underhållsfrågor skall ske med länsstyrelsen.

Övrigt

- . Tomten skall hållas i sådant skick att anläggningens utseende och karaktär inte förvanskas.
- . Området får inte ytterligare bebyggas.

Övriga bestämmelser

Med stöd av 3 kap 14 § kulturminneslagen kan länsstyrelsen ge tillstånd till ändring av byggnadsminnet om det finns särskilda skäl.

Länsstyrelsen erinrar också om de generella bestämmelserna i 3 kap 10, 12 och 13 §§ i plan- och bygglagen om varsamhet och hänsyn till bl a kulturhistoriska och konstnärliga värden vid ombyggnad, ändring och underhåll

Redogörelse för ärendet

Länsantikvarien förde redan 1981 diskussioner med ägarna om en eventuell byggnadsminnesförklaring av Åströmska gården. Riksantikvarieämbetet bedömde gården väl värd detta skydd. Ärendet lades ner 1982, eftersom ägarna inte var intresserade och lagskydd genom stadsplanebestämmelser var under utarbetande.

Den 18 oktober 1988 väckte länsantikvarien fråga om byggnadsminnesförklaring av Åströmska gården. Under åren 1988 - 1991 genomfördes renoveringsarbeten med visst bidrag från riksantikvarieämbetet. Det gällde verandan, norra trapphuset och flygelbyggnaden. Antikvarisk rådgivning och tillsyn har skett i samband med dessa arbeten.

Det slutliga förslaget till skyddsföreskrifter för Åströmska gården, innefattande huvudbyggnad, flygelbyggnad och tröskloge (ladugård), godkändes skriftligen av Er såsom ägare den 2 september 1991. Ni har inte krävt någon ersättning i samband därmed.

Även byggnadsnämnden i Vindelns kommun godkände förslaget utan erinran, trots att det delvis strider mot den stadsplan som 1983 fastställdes för området. I planen skyddas som kulturresevat endast huvudbyggnaden och flygelbyggnaden med kringliggande tomtområde. Byggnadsminnesförklaringen omfattar också logen/ladugården med närmiljö.

Åströmska gården ligger i en kulturmiljö av riksintresse enligt naturresurslagen (AC 23 Området kring kyrkan och Degerfors by).

Motivering

Byggnaderna på Åströmska gården står kvar som minnesmärken över ett handelsföretag som hade stor betydelse för utvecklingen i Degerfors och kringliggande socknar under 1800-talets andra hälft och långt in i vårt sekel. I flera generationer bedrev det Åströmska företaget handel med tjära och trävaror, men startade också sågverk, kvarnar och andra mindre industrier. Detaljhandeln i gårdens handelsbod var under 1800-talet i stor utsträckning en byteshandel - bönderna i området var både kunder och leverantörer. Till gården hörde också ett omfattande jordbruk.

I gårdsgruppen ingår i dag en huvudbyggnad, en flygelbyggnad och en loge sammanbyggd med ladugård.

Huvudbyggnaden, gårdens Corps de logi, är ovanligt ståtlig med sina två höga våningar och sin ca 34 meter långa fasad mot vägen. Den kan närmast betecknas som en större herrgård. Byggnaden timrades upp

1862, men fick sitt nuvarande utseende vid sekelskiftet 1900, då timmerstommen kläddes in i en detaljrik panel med nyrenässansformer, ritad av umemarkitekten C. Fr Sandgren. Den är ett välbevarat exempel på panelarkitektur med stenhusens dekorationsmotiv översatta till snickeri. I bottenvåningen finns rum bevarade med inredning från handelsepoken.

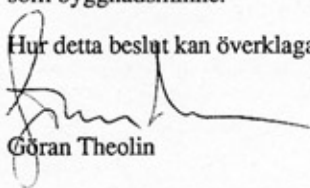
Flygelbyggnaden har bl a innehållit rättarbostad, bagarstuga, stall och drängstuga. Den har en mer rustik, nationalromantisk prägel med sina delvis spånklädda fasader och sitt utskjutande tunna tak.

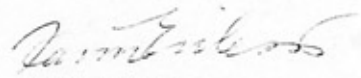
Logen är fyrkantig och timrad av traditionell typ. Den är sammanbyggd med ladugården, delvis uppförd av tegel, delvis timrad.

Gårdstomten framför huvudbyggnaden har parkkaraktär. På andra sidan finns trädgårdsodlingar och välhållna gräsytor.

Åströmska gården med dess byggnader och kringliggande område är att betrakta som synnerligen märklig genom sitt kulturhistoriska värde. Den uppfyller därmed kravet i 3 kap 1 § kulturminneslagen och får förklaras som byggnadsminne.

./ Hur detta beslut kan överklagas till kammarrätten, se bilaga.


Göran Theolin


Karin Eriksson

Bilagor

Situationsplan
Byggnadsbeskrivning
Fotografier
Hur man överklagar

Kopia till

Byggnadsnämnden, rek
Riksantikvarieämbetet för ev överklagande (3 ex), delgivningskvitto
Västerbottens museum
kulturnämnden
PE
KME
inskrivningsmyndigheten, rek (efter laga kraft)
riksantikvarieämbetet, byggnadsminnesreg (efter laga kraft)
Västerbottens museum (efter laga kraft)

Åströmska gården på del av fastigheten Degerfors 1:14, kv Åströmsgården, Vindelns samhälle, Degerfors socken, Vindelns kommun, Västerbottens län

Inledning

Åströmska gården ligger i norra delen av gamla Degerfors by, högt uppe på slutningen med utsikt över kyrkan och Vindelälven. Den första landsvägen in i Lappmarken mellan Umeå och marknadsplatsen i Lycksele gick nedanför gården. I dag ser man gårdens pampiga huvudbyggnad om man åker väg 365, "Forsarnas väg", som går upp efter Vindelälven.

Gården fungerade en tid som kommunens centralpunkt och maktsymbol. Dess första ägare, Anders Åström d.ä., och hans ättlingar hade stor betydelse för bygden både som innehavare av ett framgångsrikt handelsföretag med många förgreningar och som aktiva i kommunala frågor.

Handelsrörelsen startade med Anders Åström d.ä. (1818-1876), men övertogs och vidareutvecklades av sonen Anders Åström d.y. (1859-1915). Delar av företaget drevs vidare inom släkten fram till 1980-talet. Själva gårdsgruppen ägs fortfarande 1992 av en ättling till Anders Åström d.ä.,

Anders Åström d.ä. grundade en lanthandel i Degerfors redan på 1840-talet, först i Rosinedal, sedan inne i kyrkbyn där gården nu ligger. Hans nya stora bostadshus stod inflyttningsklart 1862. Företaget växte snabbt. Hans framgångar berodde på att han fungerade som en förmedlande länk mellan bönderna i inlandet och handelshusen i framför allt Umeå, med vilka han hade goda kontakter. Böndernas jordbruksprodukter och produkter från skogen, såsom tjära, pottaska, sågtimmer och bjälkar, transporterades ner till Umeå, där handelshusen tog hand om leveranserna och sålde dem vidare.

1864 öppnade Anders Åström handelsbod i det stora bostadshusets norra del. Bönderna bytte till sig de varor de behövde mot sina produkter eller som ersättning för utfört arbete med exempelvis varutransporter och flottnig. Först kring sekelskiftet 1900 ersattes byteshandeln av kontanthandel.

Överskottet från handelsrörelsen investerades i olika nya industriella företag, bl a startade Åström tillsammans med tre umeborgare en av länets första ångsågar i Sandvik (nuv Holmsund). Han var också starkt engagerad i kommunalpolitiken och ledde kommunen som kommunalnämndens ordförande åren 1865-1874.

Under sonen Anders Åström d.y. expanderade rörelsen och fick förgreningar även utanför landets gränser. Tillsammans med Egil Unander-Scharin i Umeå grundade han Umeå Tjärexport AB (UTAB) år 1893 och 1897 blev han disponent för Sandviks ångsågs AB. Dess huvudkontor flyttade då in i Åströmska gården. Vindeln utvecklades vid den tiden till ett centrum för skogsbruk och handel i inlandet. Till detta bidrog också förbättrade kommunikationer genom stambanan.

Ett omfattande jordbruk hörde också till Åströmska gården - i ladugården fanns vid seklets slut 40-50 kor.

Anders Åström d.y. var engagerad också i rikspolitiken som riksdagsman i andra kammaren 1890-93 och i första kammaren 1909 till sin död 1915.

Efter Anders Åström d.y:s död fick dottern Astrid ansvaret att för dödsboets räkning förvalta företaget fram till bodelningen 1926. Stora delar av företaget hade då hunnit avvecklas; UTAB hade ombildats och övertagits av sonen Birger Åström. Efter dennes död 1931 och fram till 1980-talet drevs UTAB vidare av sonhustrun Ingegerd (senare gift Levander). Gården ärvdes av parets bägge döttrar Anne-Marie och Inger, men har genom åren på ett pietetsfullt sätt förvaltats av Ingegerd Levander. Sedan 1990 är Anne-Marie Åström ensam ägare till fastigheten Degerfors 1:14, på vilken Åströmska gården ligger.

Gården och dess byggnader

Gården hade ursprungligen beteckningen Degerfors nr 1. Omkring 1858 förvärvade Anders Åström d.ä. gården från vice länsman Erik Forsgren och satte igång att bygga ut den efter sina behov - som bostad och centrum för handelsrörelsen.

I gårdsgruppen ingår i dag en huvudbyggnad - gårdens Corps de logi, med bostäder, handelslokaler och kontor - en flygelbyggnad och en loge sammanbyggd med ladugård. Området väster om huvudbyggnaden ner mot vägen har parkliknande prägel, på östra sidan finns gårdsplan, stora gräsmattor, prydnadsväxter och trädgårdsland.

Huvudbyggnaden

Huvudbyggnaden är ovanligt ståtlig - i dessa trakter närmast att beteckna som en större herrgård. Byggnadens utvändiga mått är cirka 34 x 13 m och höjden från stenfoten till väggbandet 8,30 m. Huset timrades upp 1862 men fick sitt nuvarande utseende vid sekelskiftet 1900, då Anders Åström d.y. var ägare till fastigheten.

För uppdraget att ge byggnaden ett mer representativt utseende kontaktade denne umearkitekten C. Fr. Sandgren. Med hjälp av risaliter, listverk, konsolfris, rika fönsteromfattningar, pilastrar och andra snickrade dekorationsdetaljer gav arkitekten Sandgren den stora timmerbyggnadens fasad en arkitektonisk komposition i italiensk renässans. En speciell målningsbehandling tillämpades för att förstärka intrycket av stenhus. Innan oljefärgen på panelen hunnit torka kastades stenhjöl på ytan, så att strukturen blev stenliknande.

För att ytterligare ge sken av murad vägg har de liggande panelbräderna försetts med vertikala fasningar motsvarande fogar mellan murade stenar.

Fasaderna har bibehållit sitt utseende sedan sekelskiftet, men de ursprungliga takdekorationer är borttagna och fönstren i övervåningen något sänkta.

Den västra fasaden - byggnadens representationsfasad ner mot landsvägen - har tretton fönsteraxlar. Fasaden är symmetriskt indelad i tre delar, där den

mitten delen är markerad som en framspringande risalit prydd med pilastrar. Fönstren i övervåningen har här fått särskilt rikt utsmyckning. Sockelmuren har byggts ut i detta mittparti och taklisten med sin konsolfris har förkroppats - allt för att ytterligare förstärka intrycket att detta parti står framför fasaden i övrigt.

Också hörnpartierna har särskilt betonats. Sockelmuren har byggts ut i hörnen och bildar fundament för bottenvåningens kraftiga hörnkedjor, som i sin tur bär kopplade pilastrar med doriska kapitäl i den övre våningen. Även över detta parti är taklisten förkroppad.

Den norra gavelfasaden domineras av ett trapphus, utformat som en inglasad veranda i två våningar med stora spröjsade fönster. Fönsterbröstningarna har utformats som balustrader med dockor. Trapphuset har ingångar på båda sidor.

Den östra fasaden är byggnadens entréfasad. Här finns tre ingångar till bottenvåningen försedda med dubbeldörrar. Mittpartiet med huvudingången markeras med en utbyggd veranda i två våningar. Träpelarna sammanbinds av balustrader. Verandans övervåning indelas med tre rundbågar. Den täcks av ett flackt sadeltak som i fasaden bildar en fronton med ett litet runt fönster.

Den södra gavelfasaden har två fönster i vardera våningen. Partiet mellan dessa fönster är utsmyckat med en kartusch i övre våningen och en medaljong i bottenvåningen.

Byggnaden täcks av ett flackt valmat sadeltak. Det täcktes troligen kring sekelskiftet av ett cementtegel av egen produktion, men detta takmaterial ersattes 1983 av svart betongtegel, eftersom det befann sig vara i dåligt teknisk skick.

Interiörer

Efter ombyggnaden 1968, inrymmer byggnaden fyra lägenheter av varierande storlek, två på varje plan.

Bottenvåningen är minst förändrad beträffande planlösning och äldre fast inredning. Här ligger bl a gamla salongen och andra bostadsrum samt f d Sandviks ångsågs AB:s kontor med kassavalv. I denna del av huset finns kakelugnar, spegeldörrar, snickeridetaler och ursprungliga golv och tak bevarade.

Övervåningen byggdes om 1968 för nya tidens bostadskrav. Det medförde delvis ändrad rumsindelning och en sänkning av taket. De nya fönstren blev något lägre än de tidigare.

Flygelbyggnaden

Flygelbyggnaden är en länga bestående av tre huskroppar och en utbyggnad på baksidan. Den har innehållit brygg- och bagarstuga, stall och drängstuga samt olika bodar. Senare inreddes här en rättarbostad. 1992 rymmer den bostäder, förråd och garage.

Flygelbyggnadens olika delar är uppförda med stommar av timmer. Vissa partier är uppförda som kallutrymmen i stolpverk. Flygeln vilar på en cementerad sockel. Bottenvåningen är klädd med ljusgrå liggande fasspontpanel, medan övervåningen och gavlarna är spånklädda. Taket är utskjutande och tunt med profilerade tassar. Det är räknat från öster till väster täckt med plåt, med egentillverkade betongpannor sammanhållna av metallskenor, samt med lertegel.

Loge/ladugård

Detta byggnadskomplex består av en loge sammanbyggd med en ladugård. Logedelen som är timrad i två våningar uppfördes 1844, den fanns således på gården redan när Anders Åström förvärvade den. Ladugårdsdelen byggdes omkring 1916 och har två våningar med stomme av tegel och timmer på stensockel.

Samtliga väggar är klädda med rödfärgad liggande fasspontpanel med undantag för ladugårdsrummet, som har fasader i vit puts. Det gemensamma taket är täckt med egentillverkade betongpannor av samma typ som på flygelbyggnadens mittparti och som funnits på huvudbyggnaden sedan sekelskiftet.

Källor:

Borgegård, Lars-Erik, Bonde och handelsman i Degerfors. (Västerbotten 1965)

Eriksson, Karin, Några märkliga trähus från 1890-talet i Västerbotten - C.Fr. Sandgren än en gång. (Västerbotten 1965)

Wästerby, Rune, Ett "renässanspalats" i trä - den Åströmska gården i Vindeln. Seminarieuppsats i konvetenskap vid Umeå universitet 1986.
Intervjuer.

BYGGNADSMINNESFÖRKLARING AV ÅSTRÖMSKA GÅRDEN PÅ DEL AV FASTIGHETEN DEGERFORS 1:14, KV. ÅSTRÖMSGÅRDEN, VINDELNS SAMHÄLLE, DEGERFORS SOCKEN, VINDELNS KOMMUN, VÄSTERBOTTENS LÄN.



Åströmska gården på del av fastigheten Degerfors 1:14,
kv Åströmsgården, Vindelns samhälle och kommun

Fotobilaga inför byggnadsminnesförklaring

Fotograf: Robert Mullins
Tid: Hösten 1990, hösten 1991
Neg: K5401:1-37, K5243:1-20, K5242:1-37, C2045:9-18
A26831:1-12, Foto: Västerbottens museum

Negativen förvaras i Västerbottens museums arkiv



Fasaden mot öster (K5242:30)

1992-08-27

221-15-89



Östfasaden och södra gaveln (K5401:33)



Utsmyckning på sydgaveln
med medaljong i botten-
våningen och kartusch i
övre våningen
(K1443) Foto: Väster-
bottens museum



Detalj av sydvästra hörnet (K5401:25)



Västra fasaden. T h ladugården (K5401:29)



Västra fasaden. Detalj av övervåningens mittparti (K5401:26)



Norra gaveln (K5242:23)



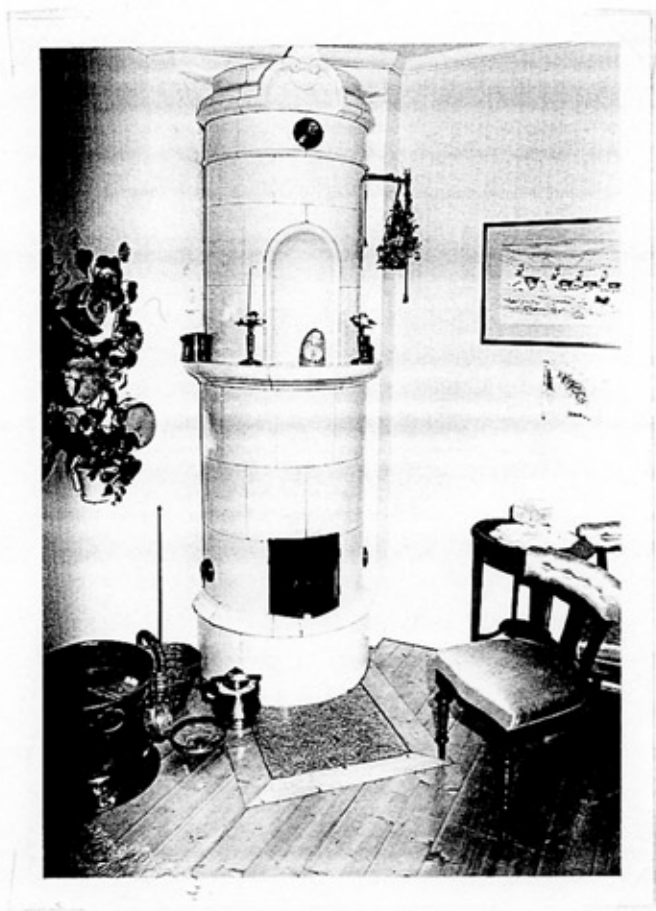
Detalj av den utbyggda verandan på östfasad efter renoveringen 1988
(C2045:18)



Kakelugn i den norra lägenheten (n b) (K5242:3)



Kakelugn i mittersta rummet i samma lägenhet (K5242:4)



Kakelugn i det norra rummet i samma lägenhet (n b) (K5242:6)



Flygelbyggnaden. Södra fasaden (K5401:34)



Flygelbyggnaden. Västra delen (K5242:20)

1992-08-27

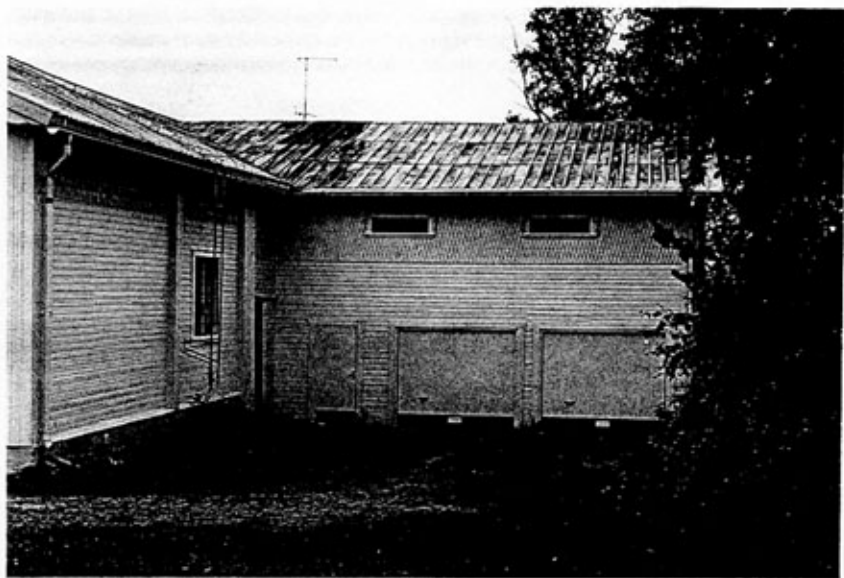
221-15-89



Flygelbyggnaden. Del av norra fasaden (K5401:31)



Flygelbyggnaden. Del av norra fasaden (K5401:32)



Flygelbyggnaden. Utbyggnaden från öster (K5242:26)



Flygelbyggnaden. Östra gaveln (K5242:27)



Flygelbyggnaden. Östra gaveln och södra fasaden (K5242:29)



Flygelbyggnaden. Östra gaveln med huvudbyggnaden i bakgrunden (K5242:25)



Timmerloge (C2045:15)



Logen. Fasad (K5242:33)

1992-08-27

221-15-89



Ladugården. Södra gaveln (K5401:15)



Ladugården. Översikt mot öster (K5401:16)

1992-08-27

221-15-89



Ladugården. Detalj av mittpartiet (K5242:34)



Kakelugn i mittersta rummet i samma lägenhet (K5242:4)