

Byggnadsminnesförklaring jämlikt lagen om byggnadsminnen (SFS 1960:690, senaste lydelse 1976:440) av f d Järnvägshotellet på fastigheten Luspen 11:2 inom kvarteret Kronojägaren i Storuman, Storumans kommun
(4 bilagor)

Hos länsstyrelsen har fråga väckts om byggnadsminnesförklaring av Storumans kommun tillhöriga f d Järnvägshotellet i Storuman. Meddelande därom har den 24 april 1979 lämnats till inskrivningsmyndigheten vid tingsrätten i Lycksele.

Hotellbyggnaden har under år 1978-79 byggts om och renoverats i nära samråd med riksantikvarieämbetet, länsantikvarien och läns museet. Ändringarna är från antikvarisk synpunkt hänsynsfullt genomförda.

Riksantikvarieämbetet har beretts tillfälle yttra sig över den ifrågasatta byggnadsminnesförklaringen och har därvid tillstyrkt densamma.

Byggnadsnämnden i Storumans kommun har genom beslut den 16 augusti 1979 uttalat att den för sin del ställer sig positiv till byggnadsminnesförklaringen och godkänner föreslagna skyddsföreskrifter.

Sedermera har kommunfullmäktige den 11 februari 1980 i enlighet med kommunstyrelsens förslag beslutat "att byggnadsminnesförklaring tillstyrkes med de ändringar i skyddsföreskrifterna som påkallas av redan utförd reparation".

Byggnadsminnesförklaringen omfattar f d Järnvägshotellet, vilket ritades av statens järnvägars arkitekt Folke Zettervall 1920-22. Hotellet byggdes till mot norr 1934. Med sina tjärade timmerväggar och rustika former utgör hotellbyggnaden exempel på den nationalromantiska stilen.

Byggnadens historia och utseende framgår av bifogad beskrivning.

Den f d hotellbyggnaden bevarar egenarten hos gången tids byggnadsskick och är med hänsyn därtill att anse som synnerligen märklig.

Med anledning härav och med beaktande av vad som i övrigt förekommit i ärendet förklarar länsstyrelsen jämlikt 1 § lagen om byggnadsminnen f d Järnvägshotellet för byggnadsminne. I samband härmed meddelar länsstyrelsen enligt 2 § samma lag följande skyddsföreskrifter.

Skyddade delar

- Byggnaden, som markerats med snedstreck på bifogad kartkopia, får inte rivas eller flyttas.
- Byggnadens exteriör får inte förändras. Detta gäller sockel, väggytor, tak, förstukvistar, dörrar, fönsterbågar, dörr- och fönsterfoder samt skorstenen.
- De rum som på bifogade planritningar markerats med skraffering får inte förändras. Detta gäller såväl stommen som inredningsdetaljerna - golv, väggar, tak, lister, dörrar, dörr- och fönsterfoder, elementskydd och inre fönsterbågar. Inte heller får målningar på dessa delar förändras. Samma skydd gäller dörrar och dörrfoder på vägg mot gamla delen i tidskriftshallen, väggfast serveringsskåp i f d köket (nu huvudbiblioteket) samt äldre inredningsdetaljer i övriga rum i äldre delen.

Underhåll

- Underhållet skall ske så att byggnadens kulturhistoriska värde inte minskar. Skadade delar ersättes av nya i samma utförande. Målningar behandlas efter av länsstyrelsen godkänt förslag. Underhåll som berör exteriören eller skyddade rum m m i det inre skall ske i samråd med länsstyrelsen.

Övrigt

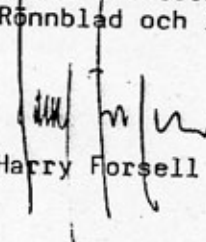
- Parkområdet framför byggnaden som markerats med prickad linje på bifogad kartkopia skall bevaras och underhållas.

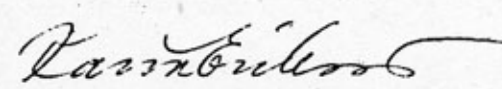
Om ändring av byggnadsminnet anses nödvändig för att byggnaden skall vara till nytta eller om sådan ändring eljest kan anses påkallad av särskilda skäl får länsstyrelsen enligt 3 § lagen om byggnadsminnen meddela tillstånd härtill.

Detta beslut kan överklagas hos kammarrätten, se bilaga.

Beslut i detta ärende har fattats av styrelsen. I beslutet deltog stf landshövding Harry Forsell jämte ledamöterna Ragnar Brännström, Bert Ove Bäckman, Bertil Carlsson, Sture Forsén, Bengt O Gullesjö, Margareta Hedlund, Erik Johansson, Yngve Lauritz, Karl-Erik Lundström, Stefan Löfstedt, Jan-Ivan Nilsson, Torsten W Persson, Carl Schmidt och Göran Svanberg.

I den slutliga handläggningen deltog även länsantikvarie Karin Eriksson, föredragande, förste länsassessor Stig Rönblad och länsarkitekt Märt Saarm.


Harry Forsell


Karin Eriksson

Bilagor

Besvärshänvisning
Situationsplan
Ritningar
Byggnadsbeskrivning

Kopia till

inskrivningsmyndigheten, rek (efter laga kraft)
byggnadsnämnden, rek
riksantikvarieämbetet och statens historiska museer
för ev överklagande, delgivningskvitto
riksantikvarieämbetet, byggnadsminnesregistret (efter laga kraft)
kammarrätten i Sundsvall för laga kraft
Västerbottens museum, rek
kulturnämnden
planenheten
juridiska enheten
länsantikvarien
styrelsens ledamöter och suppleanter (35)
handlingarna + besvärshänvisning

HUR MAN ÖVERKLAGAR

Om Ni vill överklaga länsstyrelsens beslut skall Ni skriva till kammarrätten i Sundsvall.

Tala om varför Ni anser att beslutet skall ändras och vilken ändring Ni vill ha. Skicka även med sådant som Ni anser har betydelse för ärendet.

Kammarrätten måste ha fått Er skrivelse inom den tid som nedan markerats med kryss, annars kan kammarrätten inte ta upp Ert överklagande.

- tre veckor från den dag då Ni fick del av beslutet
- två månader från den dag då Ni fick del av beslutet
- två månader från den dag då beslutet är daterat

Tala om vilket beslut Ni överklagar, tex genom att anteckna ärendets nummer.



Underteckna skrivelsen och uppge namn, personnummer, postadress och telefonnummer. Om Ni anlitar ombud kan i stället ombudet underteckna skrivelsen.

Kammarrättens adress är: Fack, 851 01 SUNDSVALL

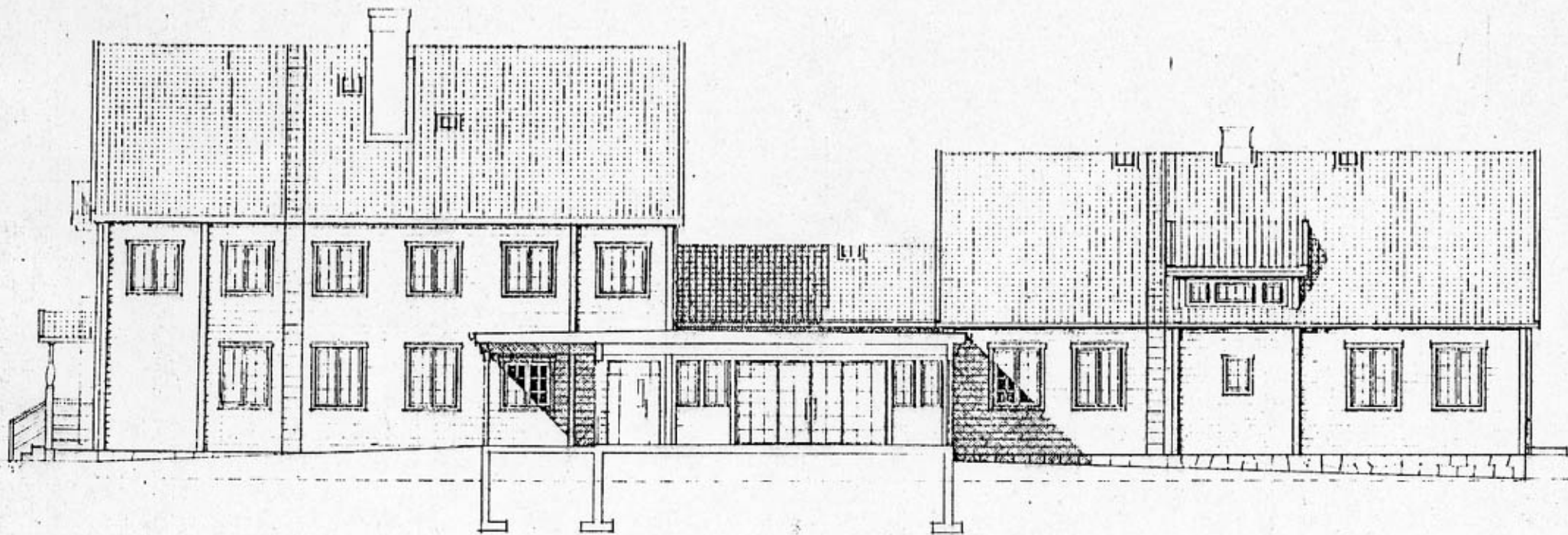
För ytterligare upplysningar kan Ni vända Er till länsstyrelsen

BYGGNADSMINNESFÖRKLARING AV ED JÄRNVÄGSHOTELLET PÅ
PÅ FASTIGHETEN LUSPEN 11:2 INOM Kv KVARTERET KRONJÄGAREN

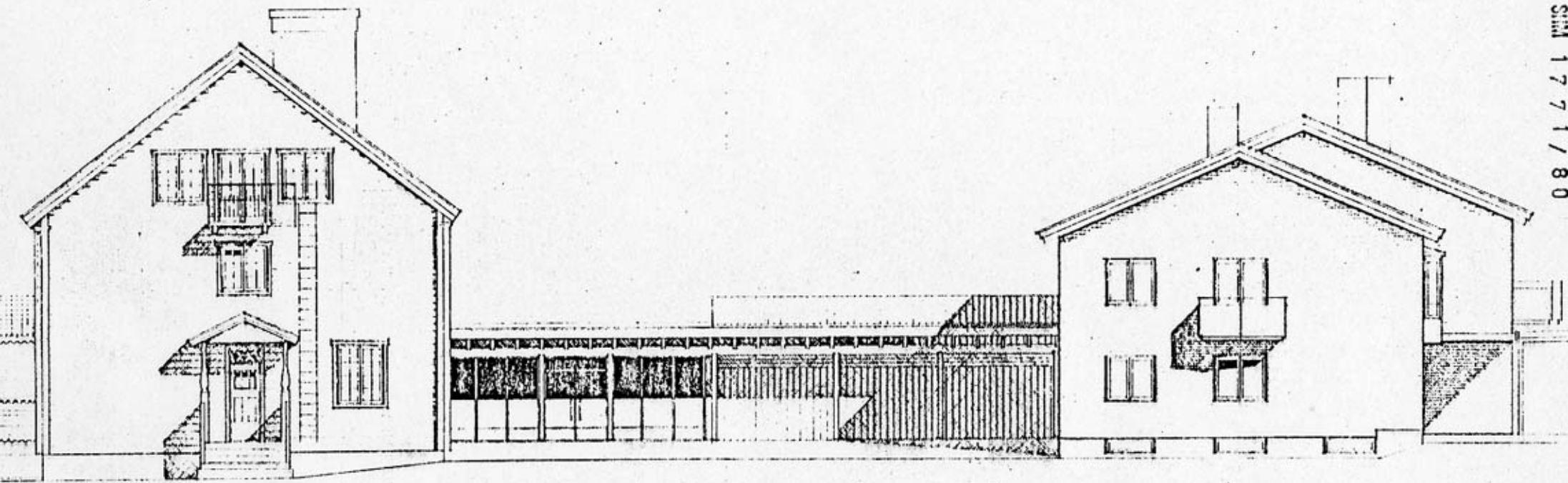


-  BYGGNAD SOM ÅTNJUTER SKYDD
-  OMRÅDE SOM OMFATTAS AV FÖRESKRIFTER TILL SKYDD FÖR BYGGNADSMINNE

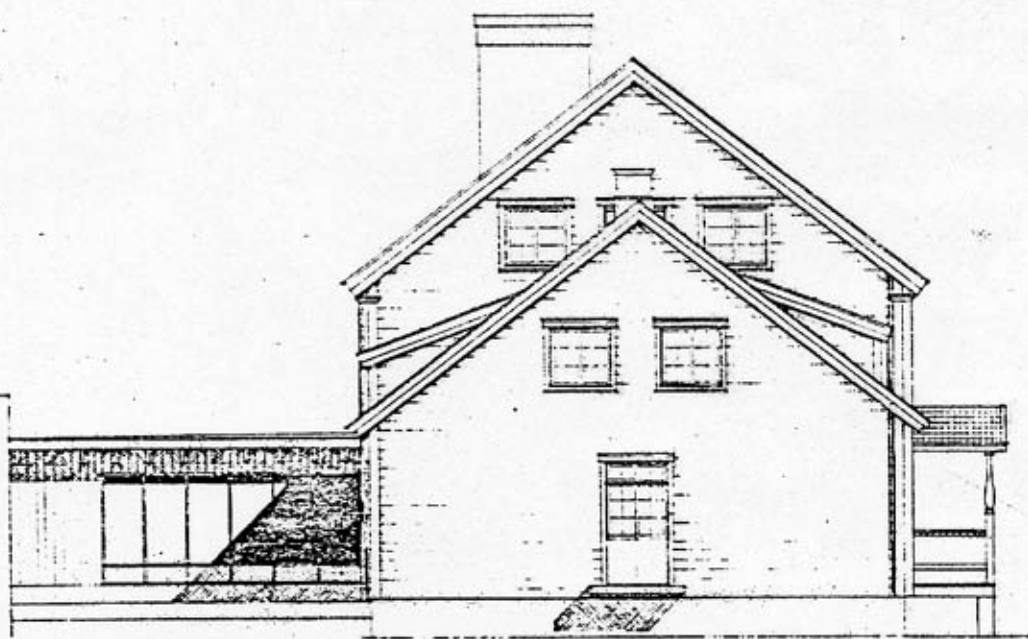




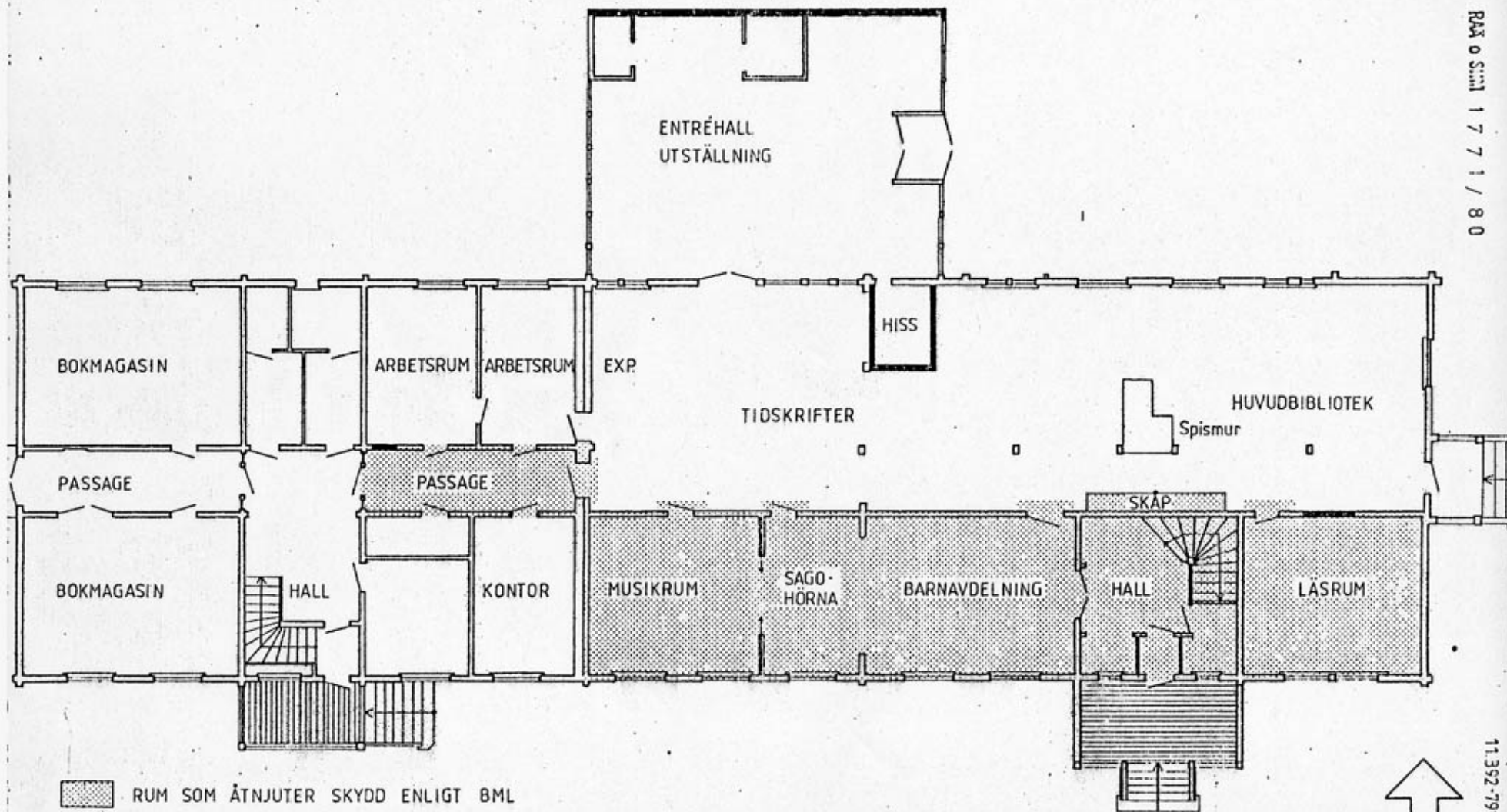
FASAD MOT SÖDER



FASAD MOT SÖDER

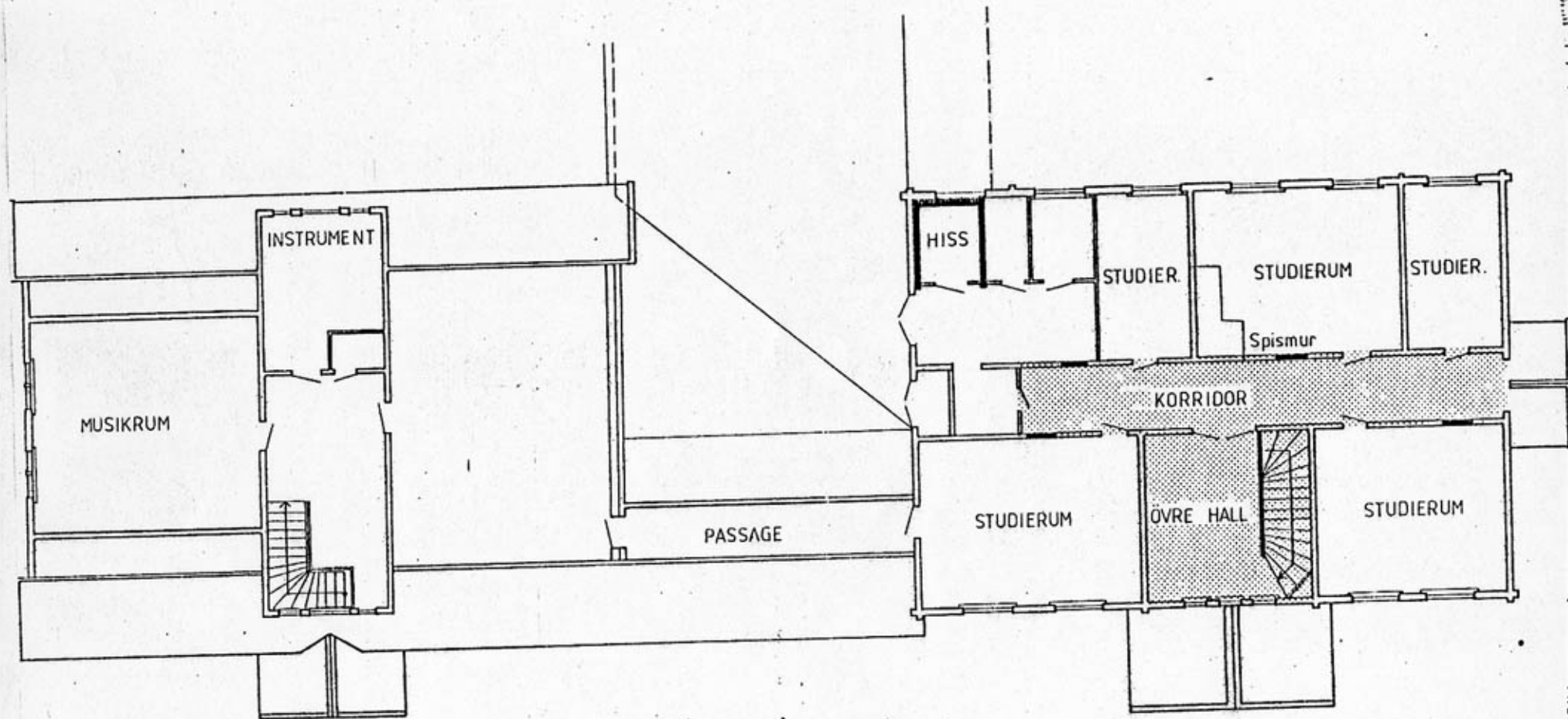



FASAD MOT NORR



■ RUM SOM ÅTNJUTER SKYDD ENLIGT BML

LUSPEN 11:2 INOM Kv KRONOJÄGAREN
F.D JÄRNVÄGSHOTELLET, PLAN 1-TR



 RUM SOM ÅTNJUTER SKYDD ENLIGT BML



F d Järnvägshotellet på fastigheten Luspen 2:11 inom kvarteret Kronojägaren i Storuman, Storumans kommun

Järnvägsområdet i Storuman har i den fysiska riksplaneringen markerats som ett riksintresse för kulturminnesvården. Stationshuset, det nu aktuella hotellet samt boställshuset ritades av statens järnvägars arkitekt Folke Zettervall 1920-1922. Det stod klart 1924. Järnvägshotellet byggdes till mot norr 1934.

Med sina tjärade timmerväggar och rustika former utgör byggnaderna exempel på den nationalromantiska stilen. Man sökte vid denna tid anpassa järnvägsbyggnaderna utefter de nya linjerna till en lokal byggnadstradition.

Äldsta delen utgjordes av en enda byggnad med första- och tredjeklassmatsalar, reception, köksavdelning och serveringskorridor. Huvudingången med förstukvist på nordvästra fasaden ledde in till förstaklassmatsalen, medan tredjeklassmatsalen hade en separat ingång på gaveln. I övervåningen låg åtta resanderum, alla med tvättställ, men med gemensam toalett samt ett rum för föreståndarinnan. Vindsvåningen var inredd med tre rum för de anställda.

Vid tillbyggnaden 1934 förlängdes förstaklassmatsalen med två rum och antalet resanderum utökades med fem. I övervåningen tillkom ett uppkningsrum samt två rum för föreståndarinnan. Huskropparna förbands med en korridor.

Korridorerna, nedre och övre hallen samt trapphuset är klädda med stockpanel målad i dalablått. Brädtaken är dekorerade med målningar. Förstaklassmatsalen har brunbetsade väggar samt målningar i taket och smidda ljuskronor. Den ursprungliga dekoren i dalastil skall enligt uppgift vara utförd av konstnären E Tallmo. Vid utbyggnaden har denne uppenbarligen kompletterat den invändiga målningen.

Järnvägshotellet har 1978-79 byggts om till bibliotek och kurslokal. Huset har därvid byggts samman med ett under 1960-talet uppfört affärshus. Den ursprungliga köksavdelningen har förändrats till huvudbibliotek. Matsalar, trapphall och korridorer bevaras oförändrade. Målningar i tak och på väggar har 1979 restaurerats av konservator Kari Appelgren och hennes medhjälpare.

Ur länets perspektiv är järnvägshotellet unikt genom sin oförvanskade tidsprägel till det yttre. Hotellets interiör är även efter ombyggnaden delvis väl bevarad med paneler och målningar i de gamla matsalarna och i korridorerna till hotellrummen samt i trapphallen.