

1981-09-16

11.392-256-78

Rek+mb

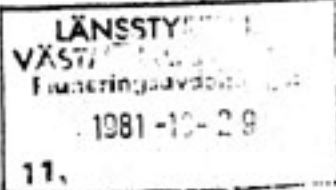
Kopia till  
Riksantikvarie-  
ämbetet  
Länsmuseet  
Nordiska museet  
Byggnadsnämnden,  
Västerås  
  
Inom lsty:  
PJ, PP, PL

Byggnadsminnesförklaring av kv Proban och Sotarns tvättstuga på fastigheterna Jesper 1-3 samt stadsäga 4224

Västmanlands läns museum har den 8 februari 1978 och den 19 februari 1981 hos länsstyrelsen ansökt om att fastigheterna Jesper 1-2 och stadsäga 4224, ägda av Västerås kommun, fastigheten Jesper 3, ägd av Västerås kyrkliga samfällighet samt fastigheten litt xå skall förklaras för byggnadsminne. Anläggningen finns angiven på bifogad situationsplan. Genom ett förbiseende blev inte ansökan fullständig vid det första ansökningstillfället, men ärendet har dock av länsstyrelsen allt sedan ärendet anhängiggjorts blivit berett i hela sin vidd.

Byggnadsnämnden i Västerås kommun har i yttrande den 21 november 1978 uttalat som sin uppfattning att "Sotarns tvättstuga" ej uppfyller kraven för byggnadsminnesförklaring, att byggnaden redan har ett tillfredsställande skydd i gällande stadsplan samt att intet finns att erinra mot att övriga byggnader förklaras som byggnadsminne. Riksantikvarieämbetet och statens historiska museer förklarade den 21 juni 1979 med anledning av byggnadsnämndens i Västerås yttrande att byggnaderna har ett så betydande kulturhistoriskt värde att en byggnadsminnesförklaring enligt 1960 års byggnadsminneslag är väl motiverad.

Länsstyrelsen har i samråd med stiftelsen Västmanlands läns museum den 18 februari 1981 utarbetat förslag till skydds-föreskrifter. Västerås kommun, som även beretts tillfälle att yttra sig över riksantikvarieämbetet och statens historiska museers yttrande den 21 juni 1979, förklarar sig den 2 april 1981 för sin del acceptera förslaget till skydds-föreskrifter under förutsättning att tillståndsgivning för normala underhållsarbeten kan ske under hand. Västerås kyrkliga samfällighet samt riksantikvarieämbetet och statens historiska museer uppger sig i yttranden den 27 april resp 25 mars 1981 inte ha något att erinra mot ifrågavarande skyddsföreskrifter.



KAMMARRÄTTEN I STOCKHOLM  
BEVIS 81-10-27  
Intill denna dag har bevis över detta beslut ej kommit in till kammarrätten.

i tjänsten S. Berg

Tomtmarken var på 1700-talet uppdelad i mindre tomter och delad på mitten av Lilla Kyrkogatan, som sträckte sig norrut från Stora torget och mynnade i stigluckan vid Proban. 1814-15 bytte domkyrkoförsamlingen till sig marken.

Komministerbostaden (I) är en 1½ plans byggnad av timmer med grå och gul putsad fasad, täckt av ett sadeltak med enkupigt tegel. Gården kallades på 1600-talet Skerikesgården och på 1700-talet Fleckebogården. I domkapitlets ämbetsberättelser anses byggnaden vara från 1700-talet.

I en överlåtelsehandling från 1814 finns byggnaderna beskrivna. Mangårdsbyggnadens storlek och höjd överensstämmer med senare angivna mått. Den var redan då sammanbyggd i vinkel med en bod (II). 1872 var byggnaden inredd med sex rum (arbetsrum, sal, förmak, sängkammare, barnkammare och köskammare), kök och förstuga. Planlösningen har under 1900-talet genomgått några mindre ändringar. 1938 ändrades badrumsväggar och på 1950-talet moderniserades kök och badrum.

Gårdshuset (II) är uppfört i timmer i 1½ plan och är delvis reveterat och vitputsat delvis klätt med faluröd liggande fasspontpanel. Huset täcks av ett sadeltak med enkupigt tegel. Det är uppfört senast 1814, då det användes som bodbyggnad. Ovanpå bodarna fanns två inredda rum, som 1872 användes som förvaringsrum. Under 1900-talet har huset använts till jungfrukammare (1913) och senare som gästrum. Senast 1951 togs trappan vid södra väggen bort och ersattes av en trappa i byggnadens mitt.

Garaget (III) är en envåningsbyggnad i rödfärgat timmer täckt av ett sadeltak med enkupigt tegel. Huset är troligen den byggnad som 1814 utgjorde brygghus. Det mäter ung 5,5 m i längd och 3,6 m i bredd. Enligt en ekonomisk besiktning från 1872 tjänstgjorde den då som brygghus och bagarstuga.

Portlidret (IV) är en envåning timrad byggnad, målad med falu rödfärg och röd plastfärg. Det är täckt av ett sadeltak med enkupigt tegel. Huset är byggt senast 1814, då det omtalas som liderbyggnad med svinhus (17x6 alnar). 1872 sägs det ha inrymt stall, ladugård, bod och portgång.

Källaren (V) är uppförd av gråsten och tegel med rödputsad fasad och har ett sadeltak av tegel. Dess mått är 6,1x6,3 m i basyta, och mäter 2,7 m i höjd. Den är enligt domkapitlets ämbetsberättelser och 1919 års syneprotokoll från medeltid. Den beskrivs 1919 som vedbod med underliggande källare.

Proban (VI) är en byggnad uppförd i gråsten och tegel i munkförband. Murarna har idag en tjocklek på 35-45 cm. 1809 bilades murarna av från den ursprungliga bredden på 85 cm.

Tunnvalv finns i stigluckan och källaren. Byggnaden är försedd med sadeltak med enkupigt tegel. Murverket är putsat med vit slätputs. Genom dess utseende kan byggnaden dateras till sen medeltid.

Proban fungerade som skolhåkte fram till 1809. Troligen användes det östra rummet som arrest och inte källaren, vilket traditionen omtalar. Fönstret i östra rummet anses var ursprungligt. Efter 1809 kom Proban att fungera som bisättningshus. En del ändringar gjordes. Ett nytt tegelgolv lades och troligen bröts stigluckans östra vägg igenom. 1820 byggdes Proban om till likvagnsbod, nischer murades igen och en öppning på nordsidan togs upp. Proban har även fungerat som kapell.

I anslutning till Proban ligger ett vinkelbyggt hus i ett plan av tegel i korsvirkesteknik. Fasaden är putsad med vit slätputs. Byggnaden täcks av ett sadeltak med enkupigt tegel. Detta hus är enligt uppgift yngre än Proban.

Sotarns tvättstuga (VII) är en enplansbyggnad i sten med grå slätputsad fasad. Huset står på tomten till en fastighet som från tidigt 1600-tal till sent 1800-tal varit boställe för lektorer vid gymnasiet. Den siste hyresgästen på fastigheten var en sotare vilken använde den kvarvarande byggnaden som tvättstuga. Huset anses innehålla grunderna till två medeltida gilleshus. Några sådana finns inte inritade på 1688, 1714 eller 1751 års kartor. Husen kan dock ha varit uppförda i trä och av denna anledning inte markerats på kartorna. Tomten köptes 1898 av Västerås stad.

Byggnaderna på fastigheterna Jesper 1-3, litt xå samt stadsäga 4224 utgör en särpräglad miljö samtidigt som de bevarar egenarten hos en gången tids byggnadsskick. De får med hänsyn härtill anses som synnerligen märkliga och äger ett framträdande kulturhistoriskt värde.

Länsstyrelsen förklarar enligt 1 § lagen om byggnadsminnen (1976:440) anläggningen för byggnadsminne.

Enligt 2 § nämnda lag meddelar länsstyrelsen följande skyddsföreskrifter, vilka omfattar exteriörerna på ovan nämnda byggnader samt interiörerna till byggnaderna V och VI:

1. Det med streckad begränsningslinje markerade området på bifogad karta som tillhör dessa skyddsföreskrifter får inte ytterligare bebyggas. Det skall hållas i ett sådant skick att byggnadernas karaktär inte förvanskas.
2. Byggnaderna får inte rivas, byggas om eller på annat sätt förändras exteriört.

3. Byggnaderna skall underhållas så att de inte förfaller. Vård- och underhållsarbeten skall utföras på ett sådant sätt och med sådana material att det kulturhistoriska värdet inte minskar.
4. Andra arbeten på exteriörerna till byggnaderna I-VII samt interiörerna till byggnaderna V och VI än vad som avses under punkten 3 får inte utföras utan tillstånd från länsstyrelsen.

Länsstyrelsen lämnar råd och anvisningar i fråga om underhållet av byggnaderna.

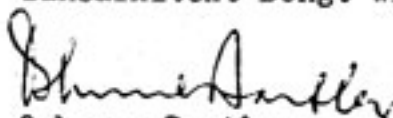
Om ändring av byggnadsminnet i strid mot meddelade skyddsföreskrifter finnes nödvändig för att byggnaderna skall vara till nytta eller om sådan ändring eljest kan anses påkallad av särskilda skäl, får länsstyrelsen enligt 3 § lagen om byggnadsminnen meddela tillstånd därtill.

Besvärshänvisning (kammarrätten) enligt bilaga formulär nr 5.

Beslut i detta ärende har fattats av styrelsen.

I beslutet deltog landshövding Osborne Bartley jämte ledamöterna Anders Andersson, Arne Andersson, Börje Berglund, Birger Broström, Ewald Carlsson, Göte Gidhagen, Hans Hammar, Rune Hedlund, Åke Hillman, Olov Landqvist, Gustav Lundberg, Sven Malm, Rolf Nordqvist och Carl-Hakon Swenson.

I den slutliga handläggningen deltog även länsråd Uno Williamsson och länsantikvarie Henry Simonsson, föredragande, samt förste länsassessor Claes-Erik Wickström länsarkitekt Bengt Wignell

  
Osborne Bartley

  
Henry Simonsson

Kopians överensstämmelse med originalet bestyrkes.



FASTIGHETSBLDGINGSMYNDIGHETEN

KARTA

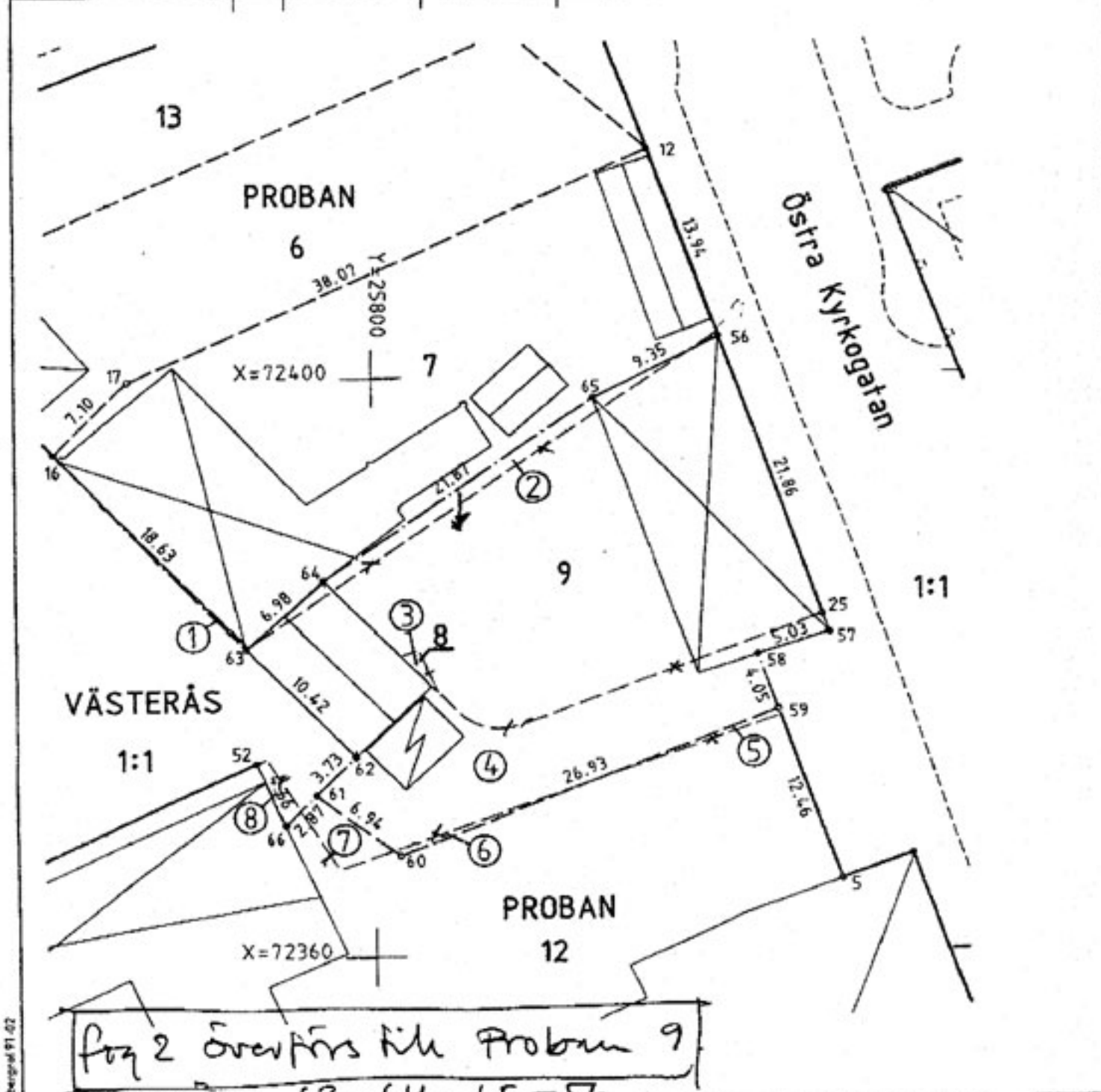
Upprättad år

Ärendenr

Aktbilaga

KA

Krende		Kommun	Län
Förämningslantmätare		Registerområde	
Fastighet, område m m		Registreringsbevis Förämnningen är registrerad den För fastighetsregistermyndigheten	
Fig	Area hektar, m <sup>2</sup> delarea	± ändring/ summa	
Ägare, uppgifter till lokal skattemyndighet och andra anmärkningar			



Framställt genom		Skala	Mätklass	Koordinatystem
För det tekniska innehållet svarar		Reg karta, lägesangivning		Beveckningsstandard
Mätning	Beräkning	Kartering	Ritn redigering	

Lantmätare B: 0343 Ubergraf 91-02

SITUATIONSPLAN

Bilaga 1

11.392-256-78

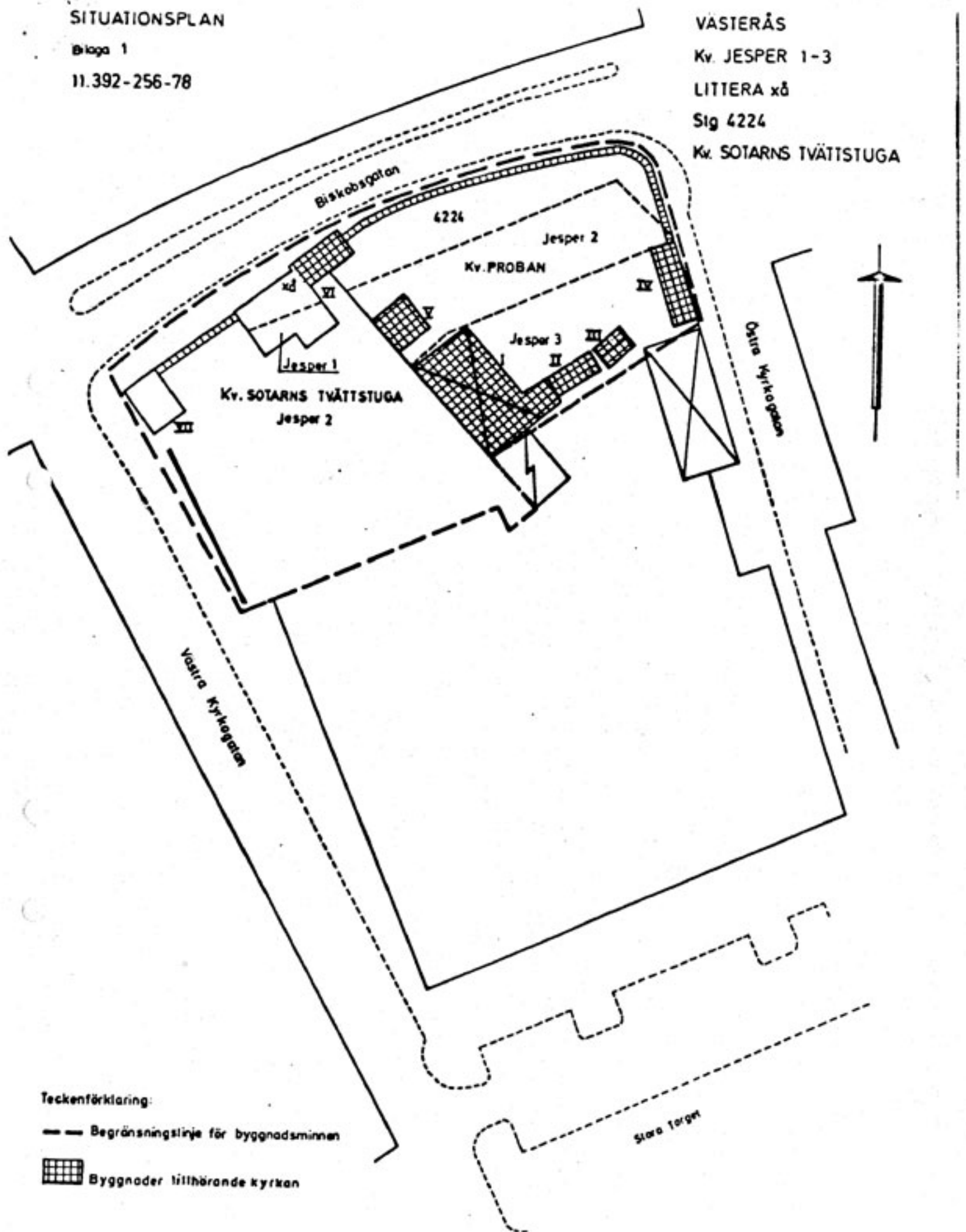
VÄSTERÅS

Kv. JESPER 1-3

LITTERA x&

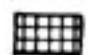
Stg 4224

Kv. SOTARNS TVÄTTSTUGA



Teckenförklaring:

--- Begränsningslinje för byggnadsminnen

 Byggnader tillhörande kyrkan