

1980-12-17

11.392-319-78

Rek+mb

Kopia till

Riksantikvarie-
ämbetet
Länsmuseet
Nordiska museet
Byggnadsnämnden,
Västerås

Inom lsty:
PJ, PP, PL

Byggnadsminnesförklaring av Ängsö f d prästgård, Präst-
gården 1:1, Västerås kommun

Västmanlands läns museum har den 15 februari 1978 hos länsstyrelsen begärt att den av Västerås kyrkliga samfällighet ägda Ängsö f d prästgård belägen på fastigheten Prästgården 1:1 i Ängsö jordregistersocken, Västerås kommun, skall förklaras för byggnadsminne. Anläggningen finns angiven på bifogad situationsplan.

Byggnadsnämnden i Västerås kommun har i yttrande den 21 november 1978 förklarat sig inte ha något att erinra mot att Ängsö f d prästgård förklaras för byggnadsminne.

Västmanlands läns museum har på länsstyrelsens uppdrag den 7 mars 1980 överlämnat förslag till skyddsföreskrifter. Riksantikvarieämbetet och statens historiska museer samt Västerås kyrkliga samfällighet har i yttranden den 17 november 1980 resp den 21 augusti 1980 (inkom till länsstyrelsen den 13 november 1980) tillstyrkt resp förklarat sig inte ha något att erinra mot ifrågavarande förslag.

Dåvarande ägaren till Ängsö, Arvid Trolle, skänkte prästgården år 1472 till kyrkan. Den hade tidigare varit bondgård under namnet Åholmen. Tidpunkten för den nuvarande mangårdsbyggnadens tillkomst har inte exakt kunnat fastställas, men den torde vara uppförd under 1600-talets första del. Till anläggningen hör i dag bl a tiondebod i sten och timrat fähus/stallbyggnad.

Huvudbyggnaden som är uppförd i sten innehåller i bottenvåningen fem rum och kök samt hall. I huvudsak är den gamla planlösningen med fyra rum i fil mot söder och två rum mot gårdsplanen bevarad. Köksdelen har minskats ned för att ge utrymme åt en mindre hall, pannrum och badrum. I vindsvåningen är två gavelrum inredda varav ett med gammalt brädgolv och kakelugn. Inredningen av gavelrummen torde ha gjorts under 1800-talet, medan inredningen av den ursprungliga kallvinden är från omkring 1920.

Inredningen i bottenvåningen är till största delen från 1700-talet. Från denna tid och i vissa fall även från 1600-talet kommer detaljer som utanpåliggande kammarlås, gångjärn och beslag. Halvfranska dörrar finns i hela bottenvåningen. Samtliga tak förutom kökstaket som fått undertak, har ursprunglig takhöjd. Golven i västra

delen av byggnaden är fernissade brädgolv av ca 10 cm breda plank, medan hallen har tegelgolv. Övriga rum har modernt golvmaterial.

Ängsö prästgård utgör en särpräglad miljö samtidigt som den bevarar egenarten hos en gången tids byggnadsskick. Den får med hänsyn härtill anses som synnerligen märklig och äger ett framträdande kulturhistoriskt värde.

Länsstyrelsen förklarar enligt 1 § lagen om byggnadsminnen (1976:440) anläggningen för byggnadsminne.

Enligt 2 § nämnda lag meddelar länsstyrelsen följande skyddsföreskrifter:

1. Det med streckad linje markerade området kring prästgården (markerat på bifogad situationsplan i skala 1:1000) får inte ytterligare bebyggas eller väsentligen förändras utan länsstyrelsens tillstånd.
2. Byggnaderna 1 (huvudbyggnaden), 2 (tiondeboden) och 3 (fähus/stall) får inte rivas, byggas om eller på annat sätt förändras exteriört utan länsstyrelsens tillstånd.
3. Byggnaderna skall underhållas så att de inte förfaller. Vård- och underhållsarbeten skall utföras på ett sådant sätt att det kulturhistoriska värdet inte minskar.
4. Arbeten som medför ingrepp i rumsindelningen och på äldre fasta inredningsdetaljer (dörrar med tillhörande lås, beslag och gångjärn samt samtliga putsade tak) i de på bifogade planskiss skuggade rummen får inte utföras utan länsstyrelsens tillstånd.


Besvärshänvisning (kammarrätten) enligt bilaga formulär nr 5.

Beslut i detta ärende har fattats av styrelsen.

I beslutet deltog landshövding Osborne Bartley jämte ledamöterna Anders Andersson, Arne Andersson, Birger Broström, Ewald Carlsson, Carl-Gustav Enskog, Hans Hammar, Rune Hedlund, Olov Landqvist, Stig Legén, Svante Lindén, Gustav Lundberg, Sven Malm, Erik Svensson och Carl-Hakon Swenson.

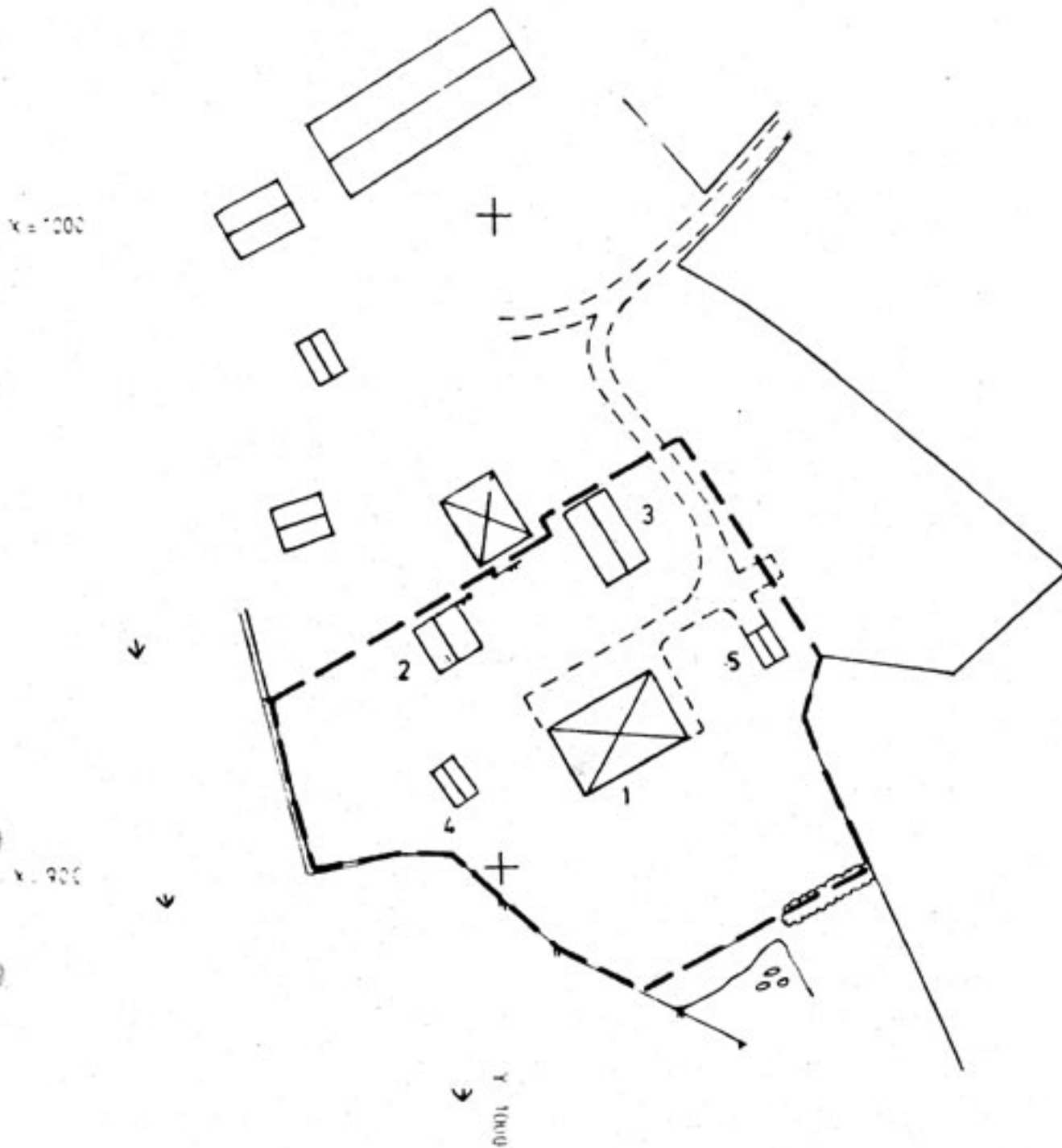
I den slutliga handläggningen deltog även länsråd Uno Williamsson och länsantikvarie Henry Simonsson, föredragande, samt förste länsassessor Claes-Erik Wickström
och länsarkitekt Laur Aule

Osborne Bartley


Henry Simonsson

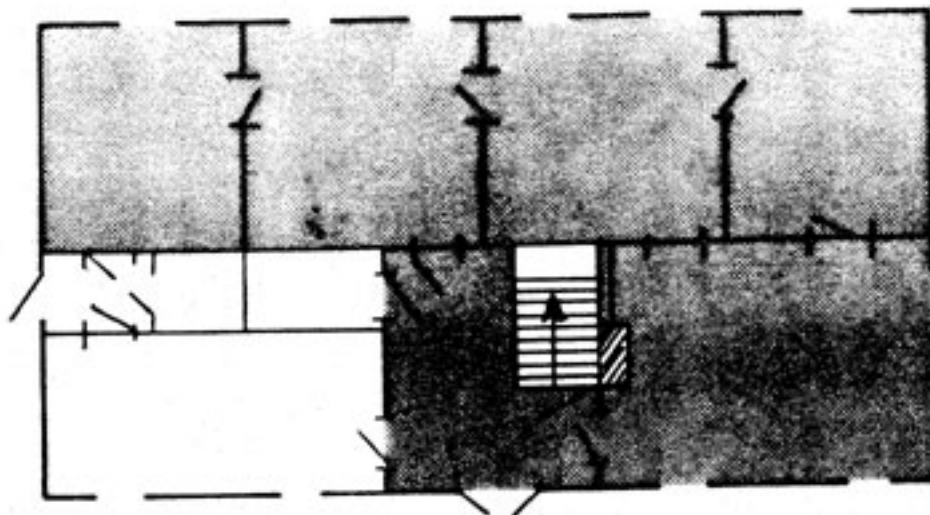
Situationsplan
skala 1:1000

Västerås kommun
Angsö socken
Prästgården 1:1

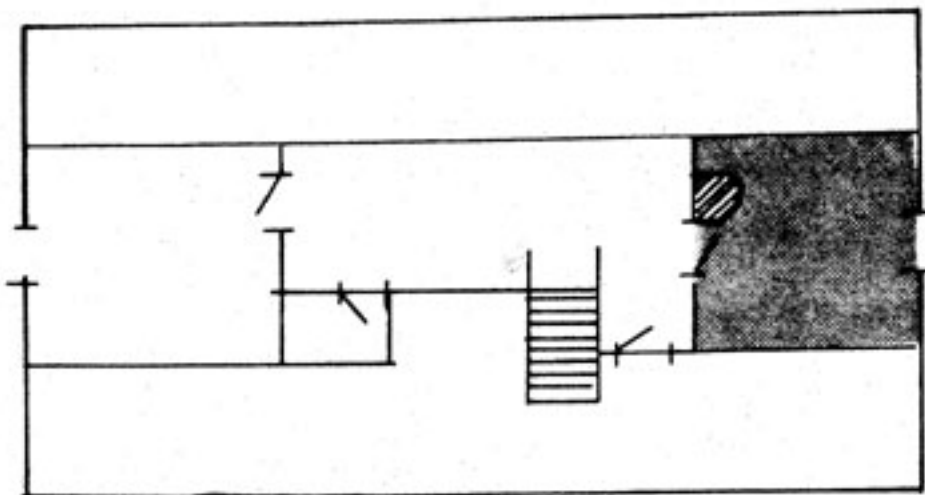


- Grans för byggnadsminne
- 1 Manbyggnad
 - 2 Tondebod
 - 3 Fähus/stall
 - 4 Jordkällare
 - 5 Garage

PLANSKISS:



BOTTENVÅNINGEN



VINDSVÅNINGEN

SKYDDSFÖRESKRIFTERNA AVSEENDE INTERIÖRERNA
GÄLLER FÖR DE SKUGGADE RUMMEN