



LÄNSSTYRELSEN
VÄSTRA GÖTALANDS LÄN

Kulturmiljöenheten
Lena Rundström
1:e antikvarie
031-60 52 12

Delg. Kurbto

BESLUT
2006-04-20

Diarienummer
432-10877-2005

Sida
1(5)

Göteborgs Bartenderskola
Surbrunnsgatan 6
411 19 Göteborg

Beslut om ändring av skyddsbestämmelser för byggnadsminnet Kastenhof, Lerum Skattegården 2:236, Lerums kommun, Västra Götaland

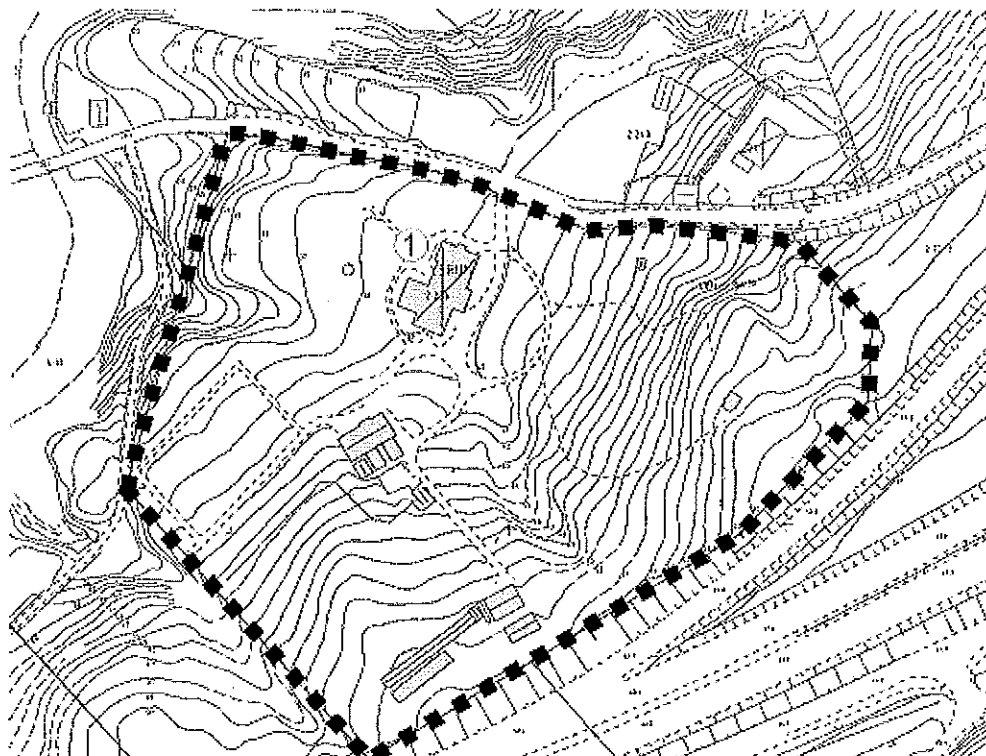
Beslut

Länsstyrelsen förklarar med stöd av 3 kap 1 § lagen om kulturminnen mm (1988:950) KML skyddsbestämmelser för byggnadsminnet Kastenhof, enligt följande:

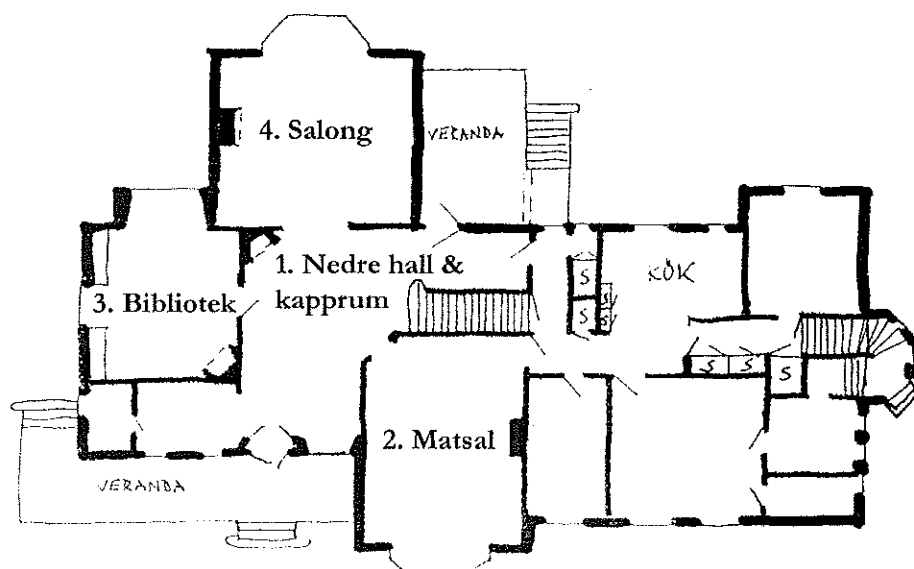
1. Byggnad 1 enligt figur 1, får inte rivas, flyttas, byggas om eller på annat sätt förändras till sin exteriör.
2. I byggnad 1 får inte sådana åtgärder vidtas som medför ändring av äldre planlösning.
3. Ingrepp i eller ändring av den fasta inredningen i rum 1-7 enligt bilagda planritning (figur 2 och 3) får inte göras i byggnad 1.
4. I matsalen (rum 2) får väggytorna inte övertäckas, övermålas eller på annat sätt förändras.
5. Byggnad 1 skall underhållas så att den inte förfaller. Vård och underhållsarbeten skall utföras med sådana material och metoder att det kulturhistoriska värdet inte minskar.
6. Skyddsområdet som avgränsats med streckad linje enligt figur 1, skall hållas i sådant skick att byggnadsminnets karaktär och utseende inte förvanskas.
7. Tillstånd av Länsstyrelsen krävs innan förändringar inom skyddsområdet vidtas.

Länsstyrelsen lämnar råd och anvisningar i fråga om underhåll av byggnaderna och den omgivande trädgårds- och parkmiljön.

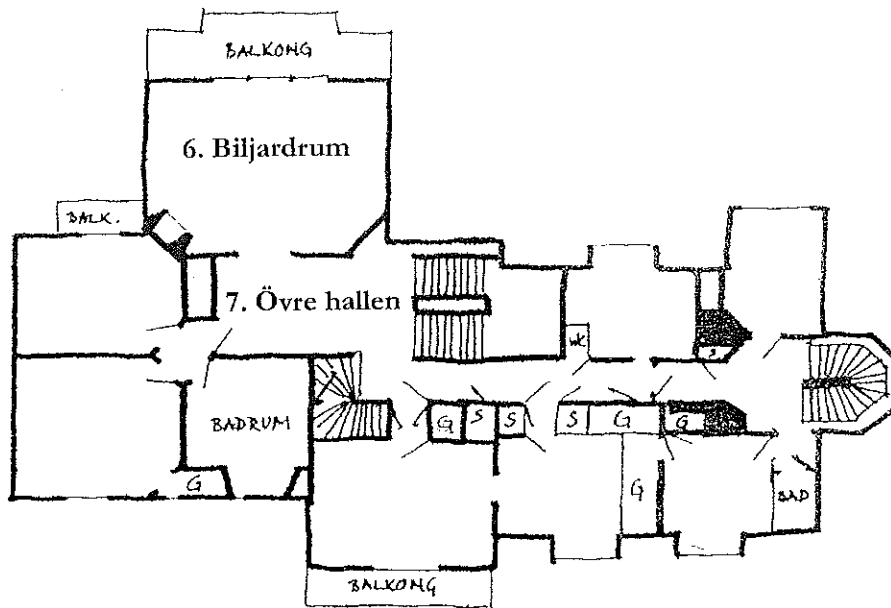
Om det finns särskilda skäl får Länsstyrelsen enligt 3 kap 14 § KML lämna tillstånd till att ett byggnadsminne ändras i strid mot skyddsbestämmelserna. Länsstyrelsen får ställa villkor för tillståndet som är skäliga med hänsyn till de förhållanden som föranleder ändringen.



Figur 1. Byggnadsminnets skyddsområde



Figur 2. Bottenvåning, byggnad 1



Figur 3. Övervåningen, byggnad 1

Redogörelse för ärendet

Riksantikvarieämbetet förklarade Kastenhof för byggnadsminne enligt lag (1960:690) om byggnadsminnen i ett beslut daterat 1976-06-08. Skyddsbestämmelserna för huvudbyggnaden och byggnadsminnets omfattning har med tiden blivit otydliga och är på flera sätt i behov av revidering, vilket aktualiserats genom ett ägarbyte i maj 2005. I byggnadsminnets skyddsområde ingick ursprungligen ett flertal till villan hörande byggnader, bl a en äldre rättarbostad och ekonomibyggnader. År 1992 brann ladugården ner och på grund av rasrisk löste Lerums kommun in rättarbostaden 1995 för rivning. Idag återstår endast en källarbyggnad, delar av ett hönshus och förfallna växthus av det som tidigare var ett omfattande ekonomibyggnadsbestånd. Den ursprungliga fastigheten har dessutom avstyckats vid ett flertal tillfällen.

I samband med byggnadsminnesbeslutet 1976 utfördes ingen dokumentation av anläggningen. Länsstyrelsen gav år 2000 i uppdrag åt Regionmuseum Västra Götaland att utföra en kulturhistorisk utredning som underlag för dokumentation samt för en eventuell revidering av byggnadsminnets skyddsområde och omfattning. Regionmuseets framhöll i sin utredning att Villa Kastenhof även som solitär uppfyllde kraven på att vara ”synnerligen märklig”, men utan den omgivande miljön försvåras möjligheten att uppfatta och förstå de pedagogiska värdena. Utifrån detta resonemang föreslog Regionmuseet två alternativ till byggnadsminnets skyddsområde. I det ena förslaget avgränsades området av vägsträckningen norr om villan. Det andra utredningsalternativet omfattade även fastigheten norr om denna gräns vilken avstyckades 1979.

Mycket omfattande förändringar har över tid skett inom byggnadsminnesområdet eftersom flertalet ekonomibyggnader försvunnit. Fastighetsavstyckning, rivningar och bristande underhåll av ekonomibyggnaderna inom skyddsområdet har påverkat byggnadsminnets kulturhistoriska värde negativt.

I samband med ägarbyte av fastigheten i maj 2005 ansåg såväl fastighetsägaren, Länsstyrelsen, Lerums kommun och Regionmuseum Västra Götaland att det var tillfälle att revidera och förtydliga befintliga skyddsbestämmelser för byggnadsminnet och det tillhörande byggnadsminnesområdet. En vård- och underhållsplan för Villa Kastenhof utarbetades under 2005.

Länsstyrelsen remitterade förslag på jämkning av skyddsbestämmelserna till fastighetsägaren den 23 september 2005. Fastighetsägaren godkände muntligt föreslagna skyddsbestämmelser den 3 november 2005. Länsstyrelsen remitterade ärendet till Regionmuseum Västra Götaland och till Lerums kommun den 22 december 2005. Regionmuseet tillstyrkte föreslagna skyddsbestämmelser den 13 januari 2006. Ärendet har även remitterats för yttrande till Riksantikvarieämbetet som lämnat synpunkter på föreslagna skyddsbestämmelser den 17 mars 2006.

Historik och beskrivning

Villa Kastenhof uppfördes för grosshandlare Christoffer Carlander som tillsammans med sin affärspartner Johannes Johansson år 1875 köpte skattegården Kastenhof av Axel von Holten. Gårdens byggnadsbestånd utökades successivt och två äldre manbyggnader revs och ersattes av villa Kastenhof 1891. Trädgårdsmästarbostaden med tillhörande växthus uppfördes år 1877.

Villa Kastenhof uppfördes efter ritningar av arkitekt Isac Gustaf Clason. Byggnaden är starkt influerad av den engelska villastilen från denna tid både med avseende på planlösningen (bl a med den centralt placerade hallen med öppen spis) och på användningen av naturliga byggnadsmaterial som kalksten, skiffer och timmer. I G Clason var den arkitekt i Sverige som konsekvent genomförde det engelska villaidealet, vilket särskilt väl avspeglas i villa Kastenhof.

Motivering

Enligt 3 kap 1 § KML får Länsstyrelsen förklara en byggnad som är synnerligen märklig genom sitt kulturhistoriska värde eller som ingår i ett kulturhistoriskt synnerligen märkligt bebyggelseområde för byggnadsminne.

Sedan Kastenhof förklarades som byggnadsminne 1976 har flera genomgripande förändringar påverkat byggnadsminnet negativt. Villa Kastenhof, liksom den tillhörande trädgårdsmästarbostaden, är byggnadsminnets mest centrala delar. Även om huvuddelen av ekonomibyggnaderna inte längre finns bevarade har villan så höga kulturhistoriska värden att den fortfarande uppfyller lagens högt ställda krav för ett byggnadsminne.

Länsstyrelsen bedömer att skyddsbestämmelserna i detta beslut tydliggör byggnadsminnets kulturhistoriska kärnvärden, vilka är vägledande för förvaltningen och bevarandet av byggnadsminnet villa Kastenhof.

Hur man överklagar

Detta beslut kan överklagas hos Länsrätten, se bilagan formulär O1.

Upplysningar

Om det finns särskilda skäl får Länsstyrelsen enligt 3 kap 14 § KML, lämna tillstånd till att ett byggnadsminne ändras i strid mot skyddsbestämmelserna. Länsstyrelsen får ställa villkor för tillståndet som är skäligen med hänsyn till de förhållanden som föranleder ändringen.

I detta ärende har biträdande landshövding Göte Bernhardsson beslutat och 1:e antikvarie Lena Rundström varit föredragande. I beslutet har även länsjurist Ann Dahlberg deltagit.


Göte Bernhardsson


Lena Rundström

Bilagor
Hur man överklagar

Kopia
Riksantikvarieämbetet, delgivningskvitto
Lantmäterimyndigheten
Regionmuseum Västra Götaland
Lerums kommun, byggnadsnämnden
Kulturmiljöenheten
Akten