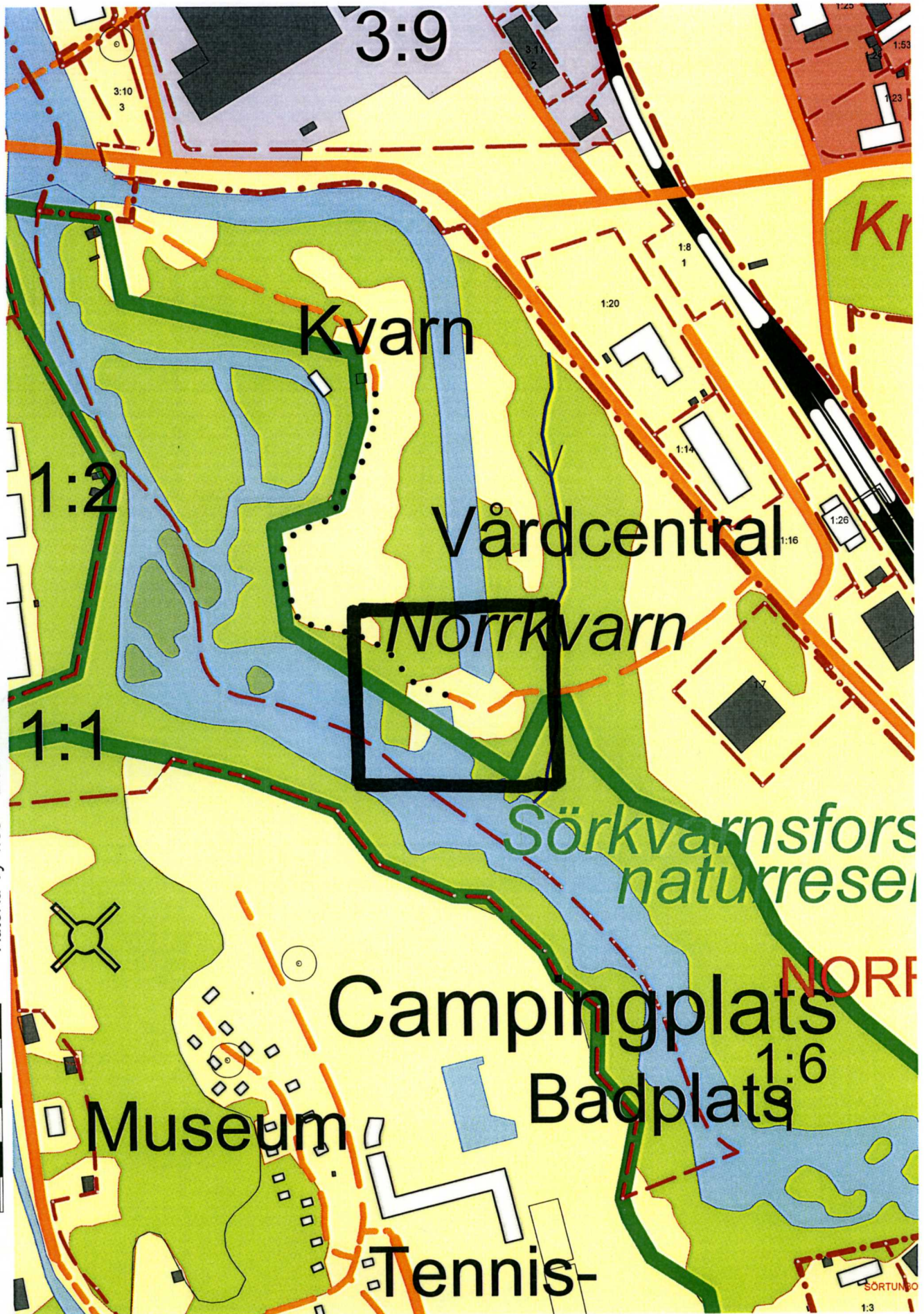


# Norrkvarns kraftstation



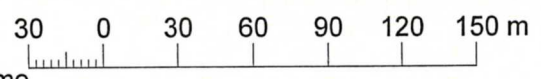
Autoka-Vy 4.03 Licensierad till

LANTMÄTERIET

N  
E

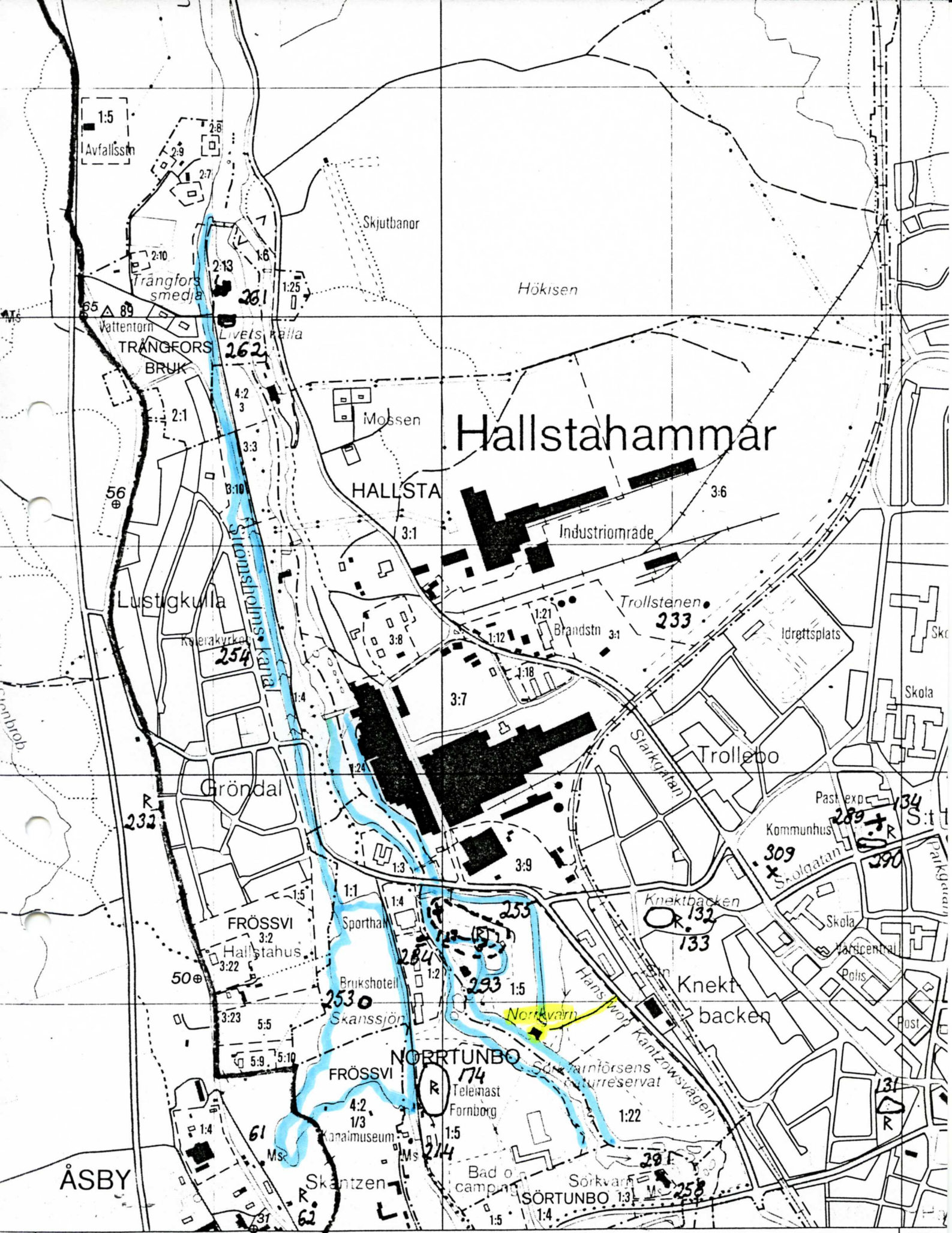
N = 6610095  
E = 1522943

System RT90 2.5 gon V 0:-15  
Kartredovisningen har inte rättsverkan, jmftr mo



Skala 1:3000





# Hallstahammar

16°12'      BERGS FG      HALLSTAHAMMARS FG      16°14'

HALLSTAHAMMARS RN      116 14      116 1e      SORSTAFORS



blir av med den snö som man vintertid nödgas röja från gator och torg.

Vi stannar upp vid den gamla, illa medfarna järnvägsstationen. Är den vacker — ? Knappast i sitt nuvarande skick — men skall den bort? Risk föreligger. Under 1930-talet och tidigare passerade ett trettiotal tåg dagligen, de flesta med någon vagn för passagerare. Nu förekommer endast lite gods- trafik till de större industrierna.

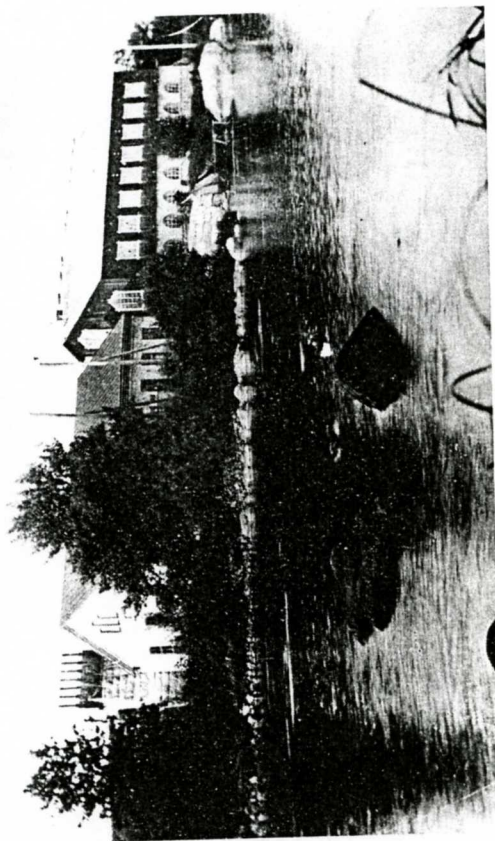
Samtidigt som denna järnvägsstation byggdes, började bruket att avstycka tomter från stamfastigheten Ellsboda till egna hem. Tomtebo och Trollebo egnahemsområden växte fram på östra sidan om järnvägen. Det äldsta området söder om Knektbacken, små villor med snickarglädje och trädgårds- täppor omkring, har inköpts av kommunen och "sanerats" bort. Vad kommer i stället?

### Norrkvarns kraftstation och Zinkhyttan

Omedelbart efter passerandet av järnvägsstationen går en liten väg västerut. Innan vi viker in på den ser vi den av Bulten—Kanthal tämligen nybyggda hälsocentralen och litet längre fram Hallstahammars första barndaghem byggt och drivet av Bulten på 1950-talet och senare förvärvat av kommunen. Ett femtiotal meter längre fram, efter Stationsgatan, stod det beryktade "Kunskapens träd", där man i seklets början kunde ta del av lokala meddelanden och nyheter.

Cirka tvåhundra meter västerut mot åstranden ligger **Norrkvarns kraftstation byggd i början av 1900-talet**. Strax innan vi kommer fram till kraftstationen passerar vi rester (utloppet) av en gammal bäck, mest känd under namnet Trollebo-bäcken men den hade även andra namn efter platser som den på sin krokiga färd passerade. Det var Skolbäcken, Dikt-

Dr. Eyde. Glad  
Hallstahammars. gamla industrivägar  
Balth. A. 1982



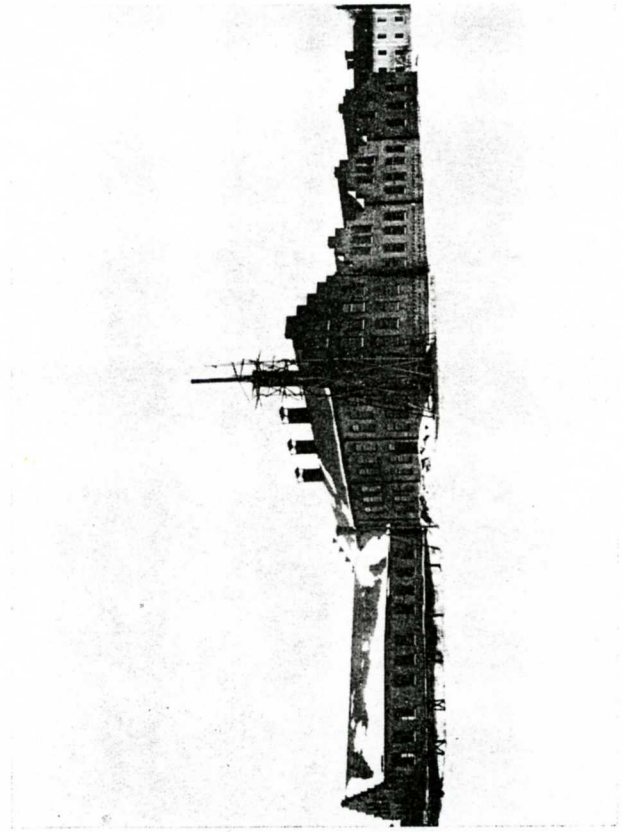
Norrkvarns kraftstation (tegelbyggnaden) finns ännu kvar och Zinkhyttan delvis nedrivnen.

täppebäcken och Blåsippsbäcken m.fl. Det var under vissa tider en mäktig vattenfåra, som nästan varje vår svämmade över sina bräddar och ställde till förtret för trafiken men mest för villaägare i Norra Trollebo och Tomtebo som ofta fick sina källare vattenfyllda. De styrande i kommunen fick ta till både lagliga och olagliga medel innan dessa problem kunde lösas och bäckens vattenmassor delvis avledas åt annat håll.

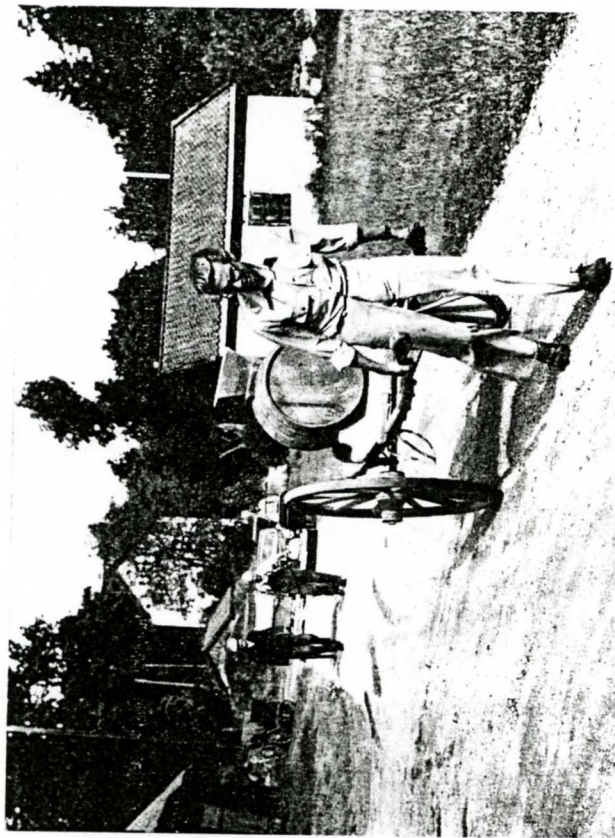
Alldeles intill bäckens nedre lopp kan man se rester efter den gamla zinkhyttan som drevs några år i början av detta sekel och senare flyttades till Västerås. Lite längre upp från bäckravinen kan vi se rester efter maskinstaden Vinkelbo och dess en gång i tiden blomsterfagra trädgård. Kraft-



stationen, som förr i tiden alltid var bemannad, blev på 1960-talet helt automatiserad och både maskinisterna och deras bostad bortrationaliserades. Efter detta kan man se hur hela området förslummats och förvildats. Ända till andra världskrigets början var det en helt öppen plats utan stängsel och taggråd. Kommunen hade till och med en simskola i ån på andra sidan kraftstationen och deltagarna kunde obehindrat gå under vattentuberna till och från badet, och trappan upp till dammen och kanalbanken var en utmärkt promenadväg, dit man gärna tog med främmande och turister när man ville visa Hallsta. Nu är trappan instängd, men med viss möda kan man ta sig upp bredvid och även följa den igenvuxna banken fram till den plats där Gamla Herrgården förr kunde beskådas på andra sidan kanalen. De albuskar som kantade



Bruket Axelfabrik omkring 1920. Bultens arbetarbostad Slottet längst till höger.

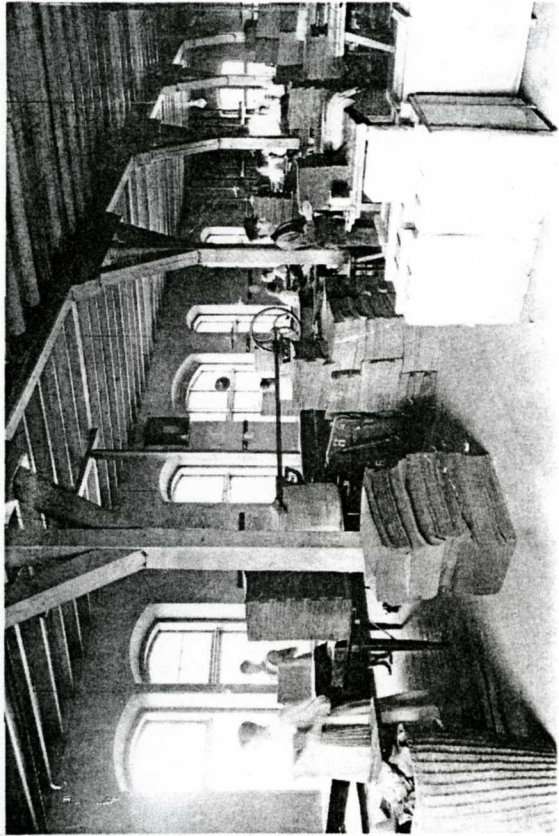


"Dyrgripar" räddas för ett kommande museum.

kanalen tuktades och klipptes, som en välvårdad häck så länge maskinisterna fanns kvar. Nu har ägaren inget intresse för sådana aktiviteter. Ännu ett skäl till att området bör komma i kommunens ägo.

Vår rundvandring bland Hallstas gamla industriminnen kan sluta här, med hopp om att den trots vissa brister i data och utblickar ändock givit något av värde. Denna rundvandring kan och bör göras flera gånger. Gå själv runda, tag god tid på dig och du kanske kan finna mycket av intresse som vår guide icke fått med. Framför allt skall du finna att vi bor i ett mycket vackert samhälle, och du kanske själv kan komma på vad man kan göra och eventuellt vad man kan underlåta att göra för att få det ännu vackrare.





Del av den s k pappersalen före ombyggnaden 1927—1928.

### Köper Hallsta hemman med kraftstation

Brukspatron C Emil Haeger köpte den 25 mars 1906 Hallsta hemman nr 1, vilket omfattade ett mantal med kvarn och såg, av Hallstahammars AB. (Mantal = ofixerat ytmått, som kunde försörja en familj och som var beskattningsbart.) Han fick samtidigt överta arrendet av Norrtumbo vattenrätt. Summan var 650 000 kronor, därav 250 000 kronor för Norrkvarns kraftstation. Han lät samma år dra en 15 000 volts ledning till Sörstafors pappersbruk, som därmed elektrificerades. Något senare ropade patron Haeger in en närstående smälthyttia, som aldrig kom till användning, och bruksherrgården, som numera finns på Vallby i Västerås, på konkursauktion.

Patron Haeger bildade 1906 familjebolaget Sörstafors Pappersbruks Aktiebolag. Vid den här tiden tillverkades det årligen 3 000 ton papper till ett värde av cirka 500 000 kronor och 1 500 ton slipmassa till ett värde av cirka 100 000 kronor.

### Personliga kontrakt

Arbetarna var till den 1 april 1906 oorganiserade. Betalningen för utfört arbete bestämdes enbart av företaget, som ordnade personliga

kontrakt med de anställda. Under bankens tid varierade betalningen mellan 1:25 och 2:50 om dagen. Det blir mellan 10,4 och 20,8 öre varje timme. Då patron Haeger drog igång bruket 1889, hade exempelvis en maskinförare 3:25 i daglön. Högt uppsatta tjänstemän hade 1902 mellan 50 och 104 kronor i månaden. Maskinpersonalen hade 1913 i regel 120 kronor i månaden. Det blir 40 öre i timmen. Arbetstiden var tolv timmar varje skift, utom för de s k silpojarna, som hade åtta timmars skift. För övrig personal varierade timpenningen mellan 18 och 38 öre. Kvinnorna hade 16 öre i timmen 1913.

### Spinnpapper

Under första världskriget, då exporten reducerades, minskade till en början orderstocken. Patron Haeger höll ändå maskinerna igång och lade i stor utsträckning papperet i lager. Han fick efter en tid från Tyskland en välkommen order på spinnpapper, som räddade sysselsättningen och som blev en stor exportprodukt. Spinnpapper var ett på ena sidan glättat kraftpapper, som användes för fabrikation av pappersgarn till kläder.

### \* Anekdoter

Under patrons inspektionsronder i fabriken kunde det hända, att patron upptäckte episoder, som han ogillade. Då någon arbetare hälsade, röt han: "Hälsa inte, utan arbet!"

Då anställda begärde löneökningar svarade alltid patron att han var fattig, och att han skulle svälta ihjäl, om han inte hade tillgång till kräftorna i bäcken intill fabriken.

Vid ett tillfälle blev patron snopen. Han hade höjt kappen till slag mot författarens far, som var vig och kvick som en vessla. Kappen missade målet. När patron sneglade upp, såg han "offret" lekande lätt svinga sig bland remdrivna axlar i takhöjd, för att slutligen landa elegant på en för patron oåtkomlig avsats.

Naturligtvis hade patron också goda sidor. En gång mötte han utomhus en arbetare med en pappersrulle under armen. — Ja, sa patron, det får gå för den här gången. Men kom ihåg, stjäla inte en pappersmaskin nästa gång!

**NORRKVARNNS KRAFTSTATION**

Raä-nr : 2322-I-1001-01-0000  
Upprättat av : Bengt Norling

Datum: 94-11-16

Landskap/Län : Västmanland, Västmanland  
Kommun/Socken : Hallstahammar, SVEDVI  
Stift/Kontrakt: VÄSTERÅS, MUNKTORP  
Pastorat/Förs.: HALLSTAHAMMAR, HALLSTAHAMMAR  
Ort : HALLSTAHAMMAR

Fast.h.beteckn:

Ek.karta :

Koordinater: X = 1523.00 Y = 6611.00

**Registrerade uppgifter per 1995-01-04**

**SKYDDSFORM, BYGGNADSKATEGORI**

Funktion E 40.100

**BYGGNADSHISTORISKA UPPGIFTER**

Byggnaden uppförd år

Årtal: 1903

**ÖVRIGA UPPLYSNINGAR**

Övriga upplysningar  
Effekt: 1,0 MW

**LITTERATUR OCH ANDRA KÄLLOR**

Litteratur (340) 1987

*F. Se karta  
Knappt inu.*