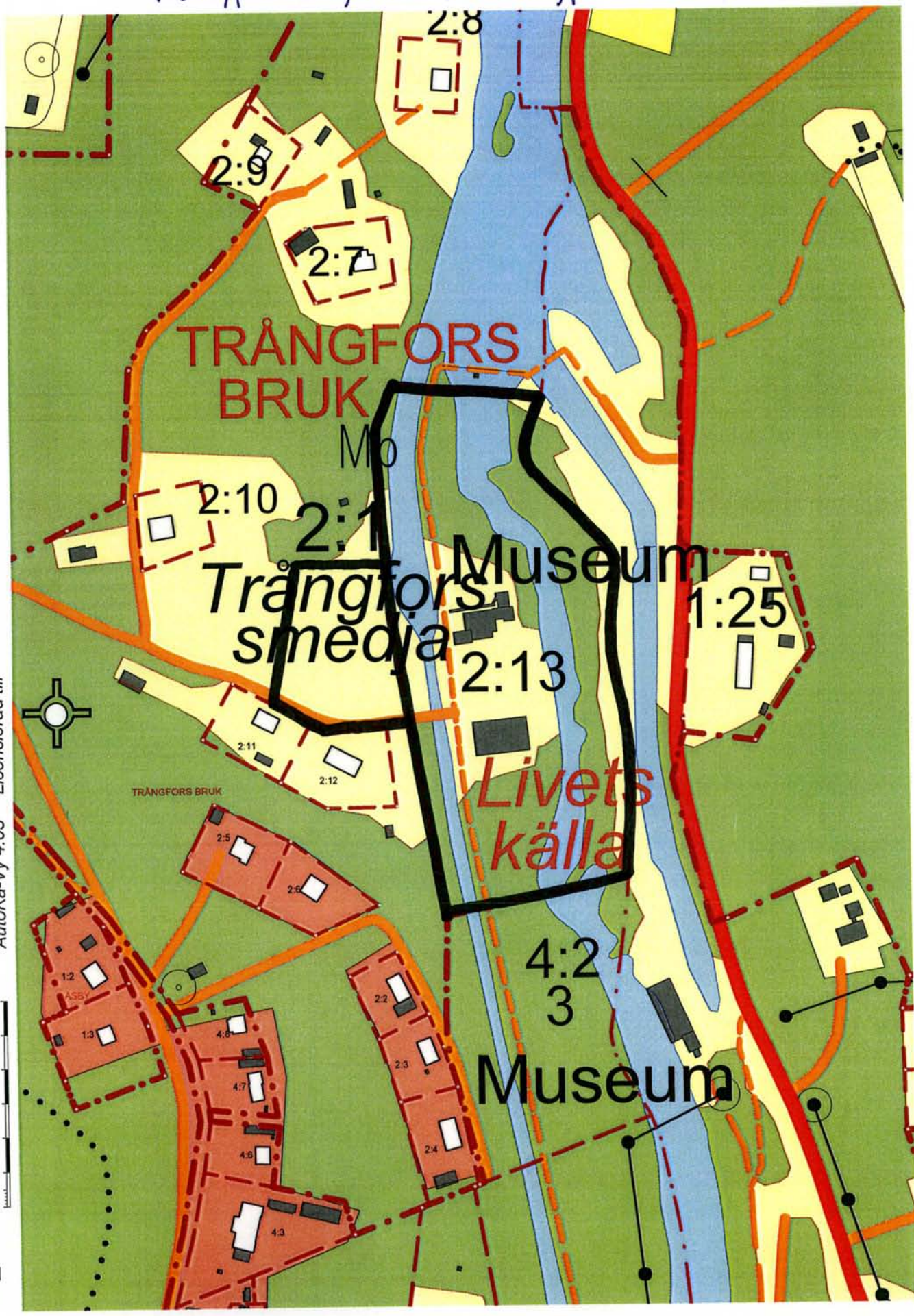


7.

Trångfors Sågbruk, Trångfors Smedja



AutoKa-Vy 4.03 Licensierad till

LANTMÄTERIET

N
E

System RT90 2.5 gon V 0:-15
Kartredovisningen har inte rättsverkan, jmftr mo

30 0 30 60 90 120 150 m

Skala 1:3000

N = 6611666
E = 1522244

Länsstyrelsen i Västmanland / Västmanlands läns museum
INDUSTRIINVENTERING

Inventerare: Jean-Paul Darphin

Inv. datum: 1998-09-15	Ek karta nr	Kommun: Hallstahammar
Fastighet: Trångfors sågbruk TRÅNGFORS BRUK 2:1 Trångfors smedja TRÅNGFORS BRUK 2:13		Ort: Trångfors
Adress / motsv:		Socken: Hallstahammar
Miljö / infrastrukturer. I direkt anslutning till Strömsholms kanal o Trångfors kraftstation. Flera arbetarbostäder tillhör miljön.		

Fd. företag. Inköptes 1888 av Hallstahammars Bruks AB.
Fd. verksamhet. Hammarsmedja.
Se även fastigheterna: Trångfors Kraftstation.
Nuv. företag. Stiftelsen Trångfors Smedja.
Nuv. verksamhet: Museum.
Fastighetsägare: Stiftelsen Trångfors Smedja.
Kontaktperson:

Byggnader

Hus/del	Vån	Ursprunglig funktion	Grund / Sockel	Stomme	Fasad		Tak		Byggår
					mtrl	färg	mtrl	färg	
A		Smedja	Sten	Tegel	puts		k-plåt		1799-1800
B		Kolhus	Sten	Ramverk			k-plåt		1800

Arkitekter / byggmästare m.fl.
Omb. tillb. Under restaurering.
Bygg. tekn. skick Gott - restaurerat. En del åtgärder återstår.

Interiörer / utrustning. Bevarad o delvis restaurerad.

Kort historik: Se bilagor. Var Hallstahammar första järnbruk (anlagt 1628) övertogs 1888 av Hallstahammars AB. Driften nedlades 1915. Kanalen byggdes genom bruket på 1700-tal i samband med detta revs herrgården.
Uppgiftslämnare:

Bedömning / anmärkningar: Ingår i Ekomuseum Bergslagen. Drivs av Stiftelsen Trångfors Smedja. (bildad 1988) Anläggningen restaurerad med bidrag från RAA Berörs av skyddsområdet för Strömsholm Kanal (BM) Riksintresse.
Fördjupad dokumentation motiverad Av estetisk betydelse för miljön JA
Av betydande historiskt värde JA

Situationsplan, kartor, källor, ytterligare info: se följande sidor

Uppgifter ändrade: datum.....

Länsstyrelsen i Västmanland / Västmanlands läns museum
INDUSTRIINVENTERING

Inventerare: Jean-Paul Darphin

Inv. datum: 1998-09-15	Ek karta nr	Kommun: Hallstahammar
Fastighet: Trångfors sågbruk Trångfors smedja	TRÅNGFORS BRUK 2:1 TRÅNGFORS BRUK 2:13	Ort: Trångfors
Adress / motsv:		Socken: Hallstahammar

Situationsplan / karta

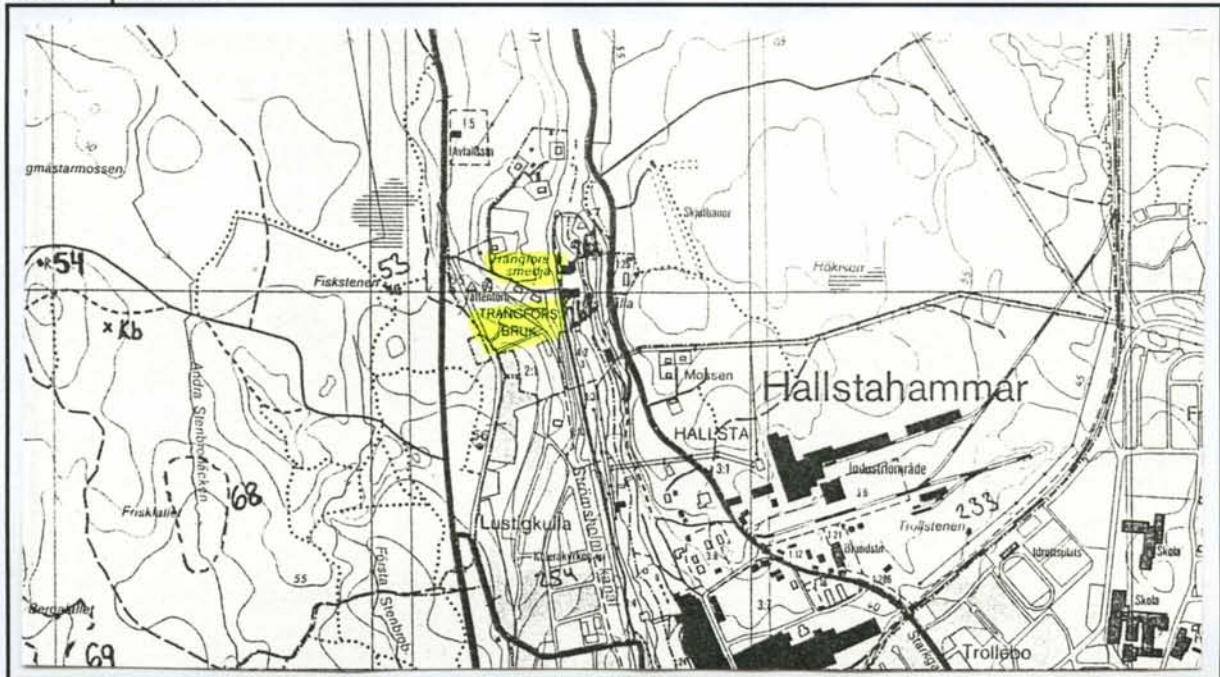


Foto: JPD 1-98/8 30-35

Foto Nr: VLM B 103.173 30-35



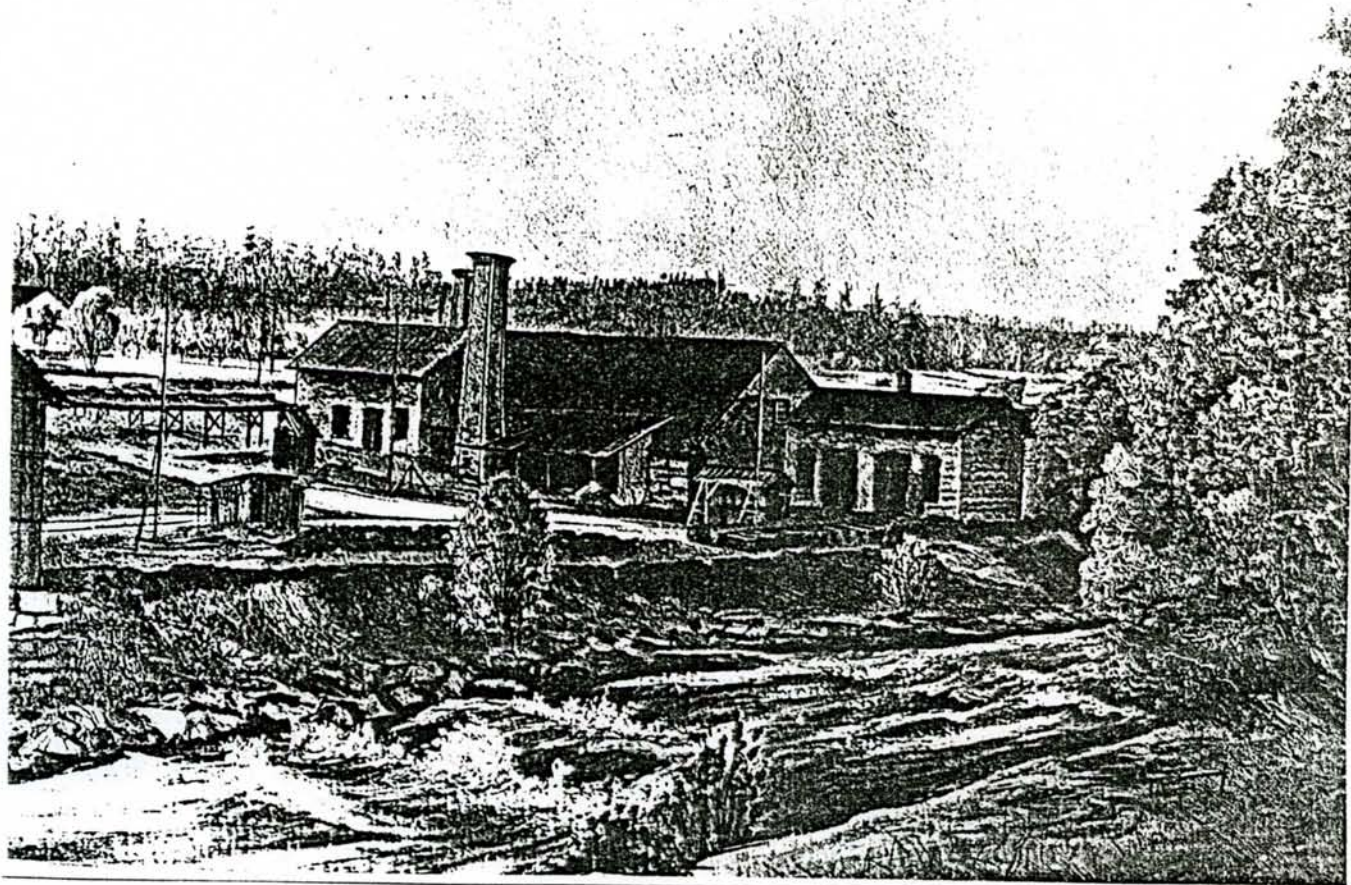
Källor / litt.

Se bilagor
Ellnemarks, E. Hallstahammar En hembygdsbok;
VLT 990820. Trångforsområdet firar 300 år;
Trångfors Smedja o Kolhus. Vårdsektion 1986. RAÄ /Vv B 1/86;

Bilagor:



RIKSANTIKVARIÉÄMBETET VÅRDSEKTIONEN



Trångfors Järnbruk
Oljemålning av Lönnegren

Foto: Repro, Bildmakarn, Östersund
1986 10 27
Arkiv: RAÄ/Vv B 1/86

P R O G R A M

för restaurering av
TRÅNGFORS SMEDJA och KOLHUS

Svedvi socken
Hallstahammars kommun
Västmanland
Västmanlands län

Objekt nr 19.214

2. HISTORIK

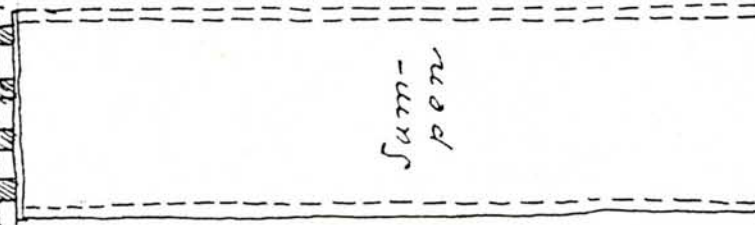
År 1628 anlade västeråsköpmannen och senare borgmästaren Adolf Willemsson en stångjärnssmedja vid Kolbäcksån på det som då räknades som oländig utmark till Frösvi by. Produktionen uppgick till cirka 75 - 90 ton om året. Mellan 1683 och 1699 drabbades smedjan av tre bränder som helt eller delvis stoppade tillverkningen. Runt smedjan, som bestod av en stångjärns-hammare med två härdar, fanns kolhus, smedbostäder och efter 1720 även en ståndsmässig herrgård. Denna fick endast stå kvar en kort tid till dess att Strömsholms kanal drogs tvärs igenom gårdsplanen och tvang ägarna att i stället bygga ett corps de logi på Åsby (1787). I dag finns endast smedja med kraftverk och kolhus bevarade.

I och med kanalens tillkomst blev vattenflödet, som tidigare varit nyckfullt, mer reglerat och föranledde en nybyggnad av smedjan. Under tiden 1799 till 1800 byggdes under ägaren Isak Törngrens ledning en smedja murad av sten. Den tillåtna produktionen kom stegvis att öka till ca 130 ton per år. Vid mitten av 1800-talet moderniserades smedjan med nya och bättre ugnar för tillverkning av smidbart järn och med s k blåsmaskin för att höja temperaturen. Under 1870-talet genomgick smedjan ytterligare förbättringar, då de äldre Franche Comté-härdarna ersattes av tre, senare fyra, moderna Lancashire-ugnar. Stångjärnshammaren fick samtidigt en ersättare i den betydligt tyngre mumblingshammaren.

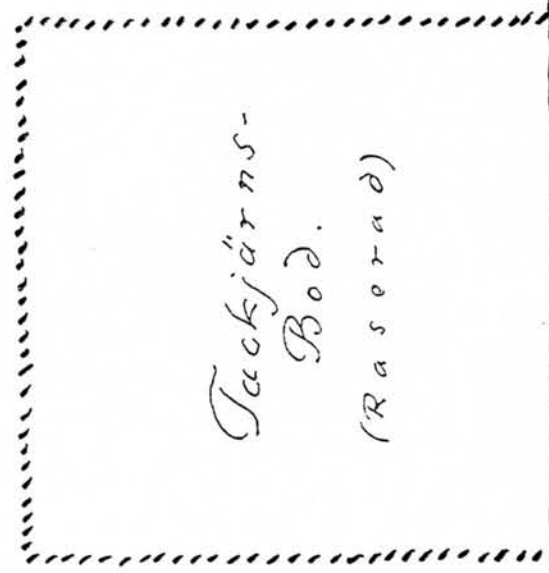
Trots en produktion av 127 ton per månad var brukets finanser dåliga och gick därför under klubban flera gånger. Marknaden för järnvaror var sedan 1800-talets mitt stadigt sjunkande och bruket tvingades liksom en mängd andra i Sverige att lägga ner smidet, vilket i Trångfors skedde 1882. Smedjan fortsatte med en alternativ produktion av smältstycken, råämnen för valsning, vilka såldes till de närbelägna bruken i Hallstahammar och Surahammar. Vid sekelskiftet 1900 var tillverkningen 3000 ton per år. År 1888 uppköptes Trångfors av ägaren till Hallstahammars bruk, Lars Wilhelm Larsson. Två år senare sammanslogs Hallstahammare med Trångfors till Hallstahammars Bruk AB.



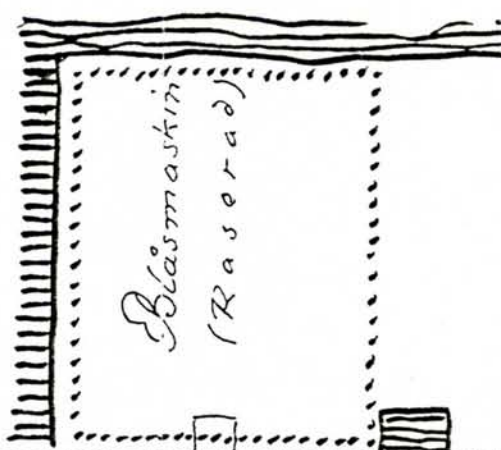
Kanalen



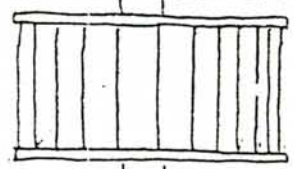
Sum-
pen



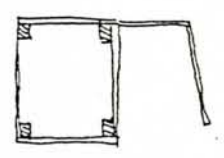
Sackjärns-
Bod.
(Raserad)



Blåsmaschinen
(Raserad)

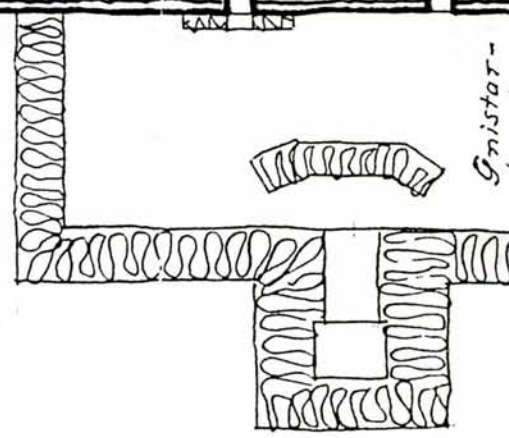


Hör-hor-fötut
varit om
Räckhammare

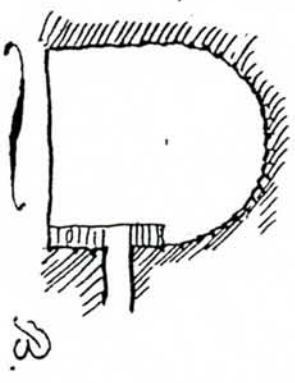
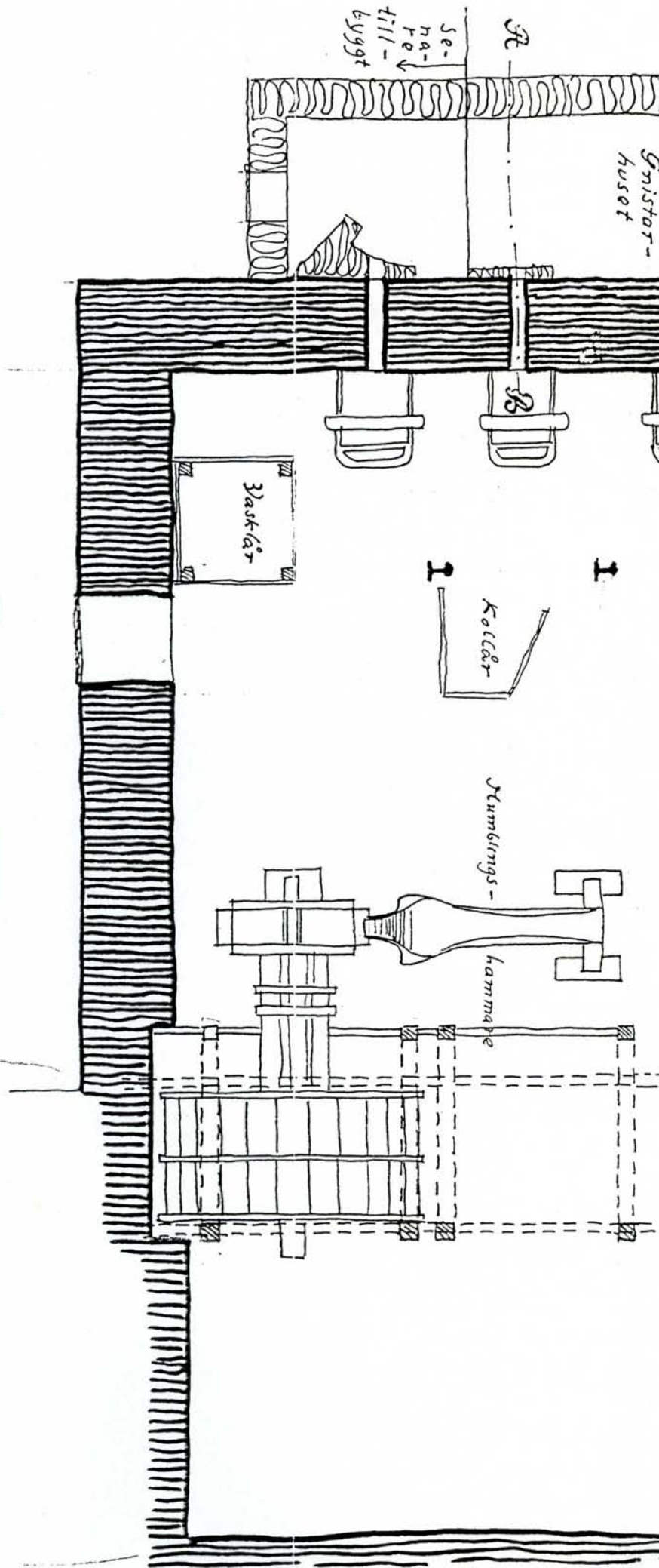


I

I



Snistar-



TRÅNGFORS
HALLSTADHAMMAR
SAMLA Smedjan
 UPPMÄTT JULI 1918
 Sven Tjellberg

NATURSTEN
 Häröddär
 blandad med
 tegel
TJELLBERG



Eidsjälär. Ingvar Ek och Åke Lyckstedt inspekterar det gamla vattenhjulet vid Trångfors smedja som de håller på att tillverka en kopia av. Vattenhjulet, som tillverkades kring 1875, har byggts träd som växt på Gustav Vasas tid.
Foto: ANGELICA SÖD

Trångforsområdet firar 300 år

Eldsjälar. Ingvar Ek och Åke Lyckstedt inspekterar det stora vattenhjulet vid Trångfors smedja som de håller på att tillverka. En kopia av vattenhjulet, som tillverkades kring 1875, har byggts av träd som växte på Gustav Vasas tid.

Foto: ANGELICA SÖDERBERG

Trångforsområdet firar 300 år

I dag börjar jubileumsfirandet av det som var Hallstahammars allra första industriella arbetsplats. Trångfors smedja fyller 200 år, Trångfors kraftstation 100 år.

Den fräna lukten av tjära är det första som vittnar om att Trångfors smedja är en levande arbetsplats, de 300 åren till trots. Här träffas mellan 20 och 25 medlemmar i Ideella gruppen varje måndag, på slaget åtta, för att renovera de slitna delarna till det som en gång var en framgångsrik smedja.

– Nu håller vi på att renovera vattenhjulet, säger Ingvar Ek.

–...Och med Mumblingshammaren, fyller Åke Lyckstedt i.

Mumblingshammaren är något av Akes skötebarn, berättar Ingvar. Åke är den som arbetat hårdast för att rädda dess slitna gamla delar. När Ideella gruppen började sitt arbete upptäckte medlemmarna att träbbåden under hammaren ruttnat sönder fullständigt.

– Vi har huggit upp allt det ruttna träet och lagt ditt nytt så att den står stabilt, säger Ingvar Ek.

Tanken är att smedjan ska återställas till den stil den hade kring 1890.

– Vi har valt att utgå från ett

Några årtal i Trångforsrådets historia

1628: Den första stångjärnshammaren i Trångfors anläggs av köpmannen Adolf Willemson från Västerås. En smed och två drängar får anställning. Första verksamhetsåret bearbetas cirka 100 ton järn.

1799: Den nuvarande smedjan uppförs.

1800: Kolhuset färdigt.

1875: Lancashiremetoden introduceras, en smidesmetod som ökar produktionen radikalt.

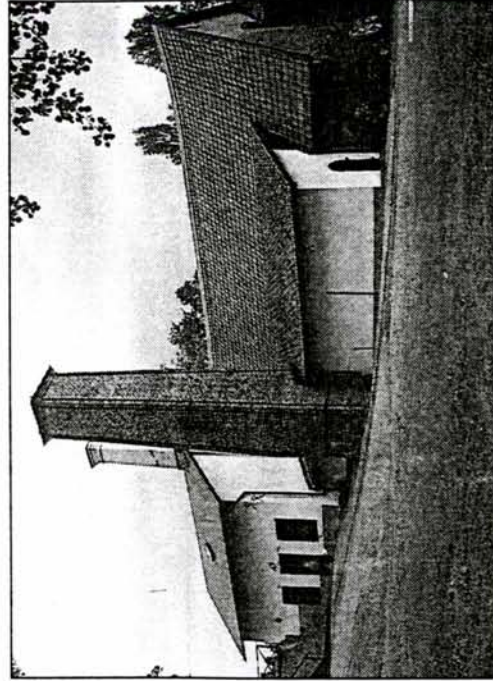
1898-99: Kraftstationen i Trångfors konstrueras av ingenjörfirman Oqvist & Gjers i Arboga.

1900: Produktionstopp för Trångforsmedjan med 3 100 ton behandlat järn under året.

1915: Smedjan läggs ner.

1988: Kraftverket tas ur drift.

1998: Ekomuseum Bergslagen, som Trångfors tillhör, tilldelas The Luigi Micheletti Award för bästa europeiska teknik- eller industrihistoriska museum.



Anrikt industriområde. I dag börjar festligheterna för Trångforsområdet som firar 300-årsjubileum. Trångfors smedja fyller 200 år och Trångfors kraftstation 100 år. Foto: ROGER LINDQVIST

är då de ting som fortfarande finns kvar här användes. Vi vill ha en levande smedja, inte en bunt stillastående museiföremål, säger Åke Lyckstedt.

De visar runt i varje skrymsle av Trångforsområdet – självaste smedjan med stångjärnshammaren och de fyra lancashireugnarna.

Den resliga rödmålade kol-

tekniker under jubileumsdagarna.

I Klensmedjan har Ideella gruppen tillbringat många timmar för att återskapa alla smidesdetaljer som behövs till hjul och hammare.

Men var kommer då den så arbetsföra Ideella gruppen ifrån?

– Vi blev pensionerade från industrin i Hallstahammar

när det blev dåliga tider i slutet av 1980-talet. Vi tyckte alla att "vi hade mer att ge". Det är nog därför vi engagerat oss så hårt i att ställa i ordning smedjan, säger Ingvar Ek.

Både Ingvar Ek och Åke Lyckstedt är med i styrelsen för Stiftelsen Trångfors smedja.

– Ja, vi brukar i alla fall vara med på mötena, säger

Åke Lyckstedt med ett pilleriskt leende.

De har arbetat ideellt sedan 1986 och ser ingen anledning att sluta. Målet är att smedjan återskapas till sitt gamla fullt funktionsdugliga skick, från stångjärnshammare till minsta mutter.

Trångforsdagen har firats i åtminstone tio år, tycker sig de båda eldsjälarna minnas. Och visst tycker Åke och Ingvar att det behövs en dag för att hylla den gamla anrika industrin lite extra – så den inte glöms bort av den yngre generationen. 300-årskalaset till ära blir det extra festligheter med bland annat fackelrodd, fyrverkerier och rader av musikala uppträdanden.

Den lilla scenen är redan iordningsställd utanför smedjan, med ordentliga presentationar över.

– Vi har gaderat oss, det brukar regna på Trångforsdagen. Det har regnat så mycket att folk börjat kalla den för Regnforsdagen, säger Ingvar Ek och skrattar gott.

ANGELICA SÖDERBERG
Tel: 0220-530 08

BYGGNAD SINVENTERING U-län

Västmanlands läns museum

Inv. datum: 74 06 2

Socken:

Kommun: HALLSTADHAMMAR

Filmnummer: 13

Fastighet: TRÄNGEDORS BRUK 2¹

Ek kart bl: 11 G 2c

Arkitekt:

Koordinat:

Gårdsnamn:

Lämpligt Ams-obj. Ja
Nej

Anl. art +

ev. ändr.:

Utfört Ams-obj. Ja
Nej

Uppgiftslämnare:

Större undersökn. önskvärd Ja
Nej

Ritningar:

Arkivhandlingar:

Större undersökn. utförd Ja
Nej

Litt.:

Hus nr	Husets funktion Obs. Planskiss på baksidan	Bygg- mtrl	Fasad mtrl	Färg	Tak täckn	Uppg ålder	Trol ålder	Dateringsgrund (forts. baksidan)
I	GÅRDHUS Bostadshus SMEDJA	STEN + PUTS RÖD TESEL		VIT	PLÅT IT + 2T			
II	KÖLHUS =	STO		FJÄ FR (URSPR.)	PLÅT			
III								
IV								
V								
VI								
VII								
VIII								
IX								
X								

Ägare/längd

Situationsplan samt ev.
beskr. av närmiljön

18A



21A



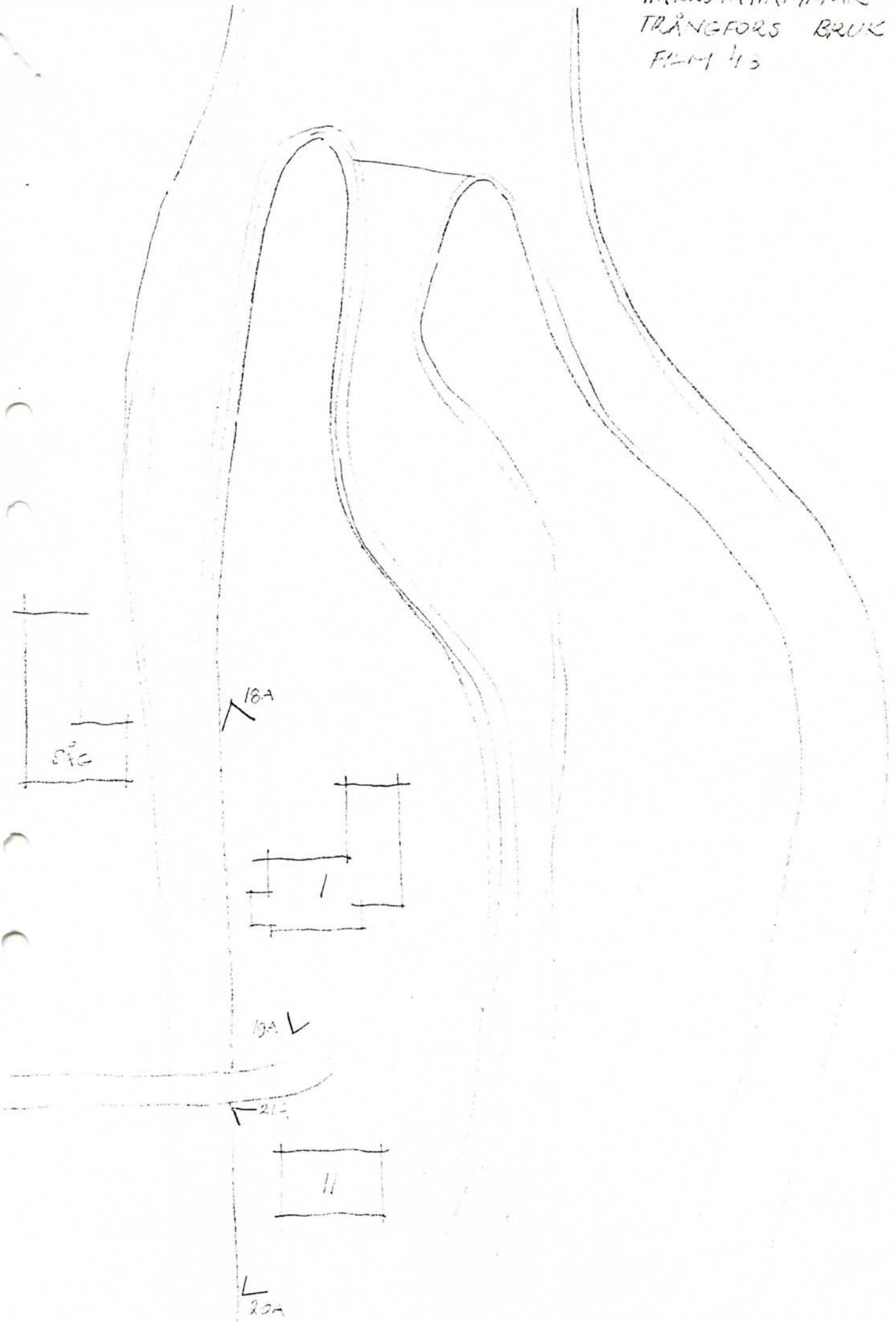
20A



19A



HALLSTA HAMNARE
TRÄNGFORS BRUK
FILM 43



Sic

18A

19A

21

20A

Fotonummer 1,2,3.

Trångförs Bruk.

Hallstahammars första järnbruk var Trångförs järnbruk som anlades 1628. Den grundades av Västeråsköpmannen och sedermera borgmästaren Adolf Willemsen. Trångförs bruk hade från början en stångjärnshammare och två härdar, och sysselsatte en mästare och två drängar. Trångförs bruk har haft många ägare, 1704 förenades bruket med Åsby gård. Brukspatron Petter Sommar, som vid mitten av 1700-talet ägde Trångförs inköpte även Hallsta kopparslagshammare och under 12 år ägde hans familj båda bruken. Under tre år 1769-1772 var Trångförs delat mellan två ägare, Sommar och Alander. Även bruksherrgården vid Trångförs och trädgården var delade mellan ägarna som innehade var sin hälft. År 1772 inköptes bruket av Isak Törngren och hans och hans söners tid blev av stor betydelse för Trångförs och Åsby. Frans Tydén ägde bruket 1839-1864. Han lät uppföra två Franche-Comtéhärdar med blåsmaskin. Det blev dåliga tider för järnbruken, Trångförs ägare gjorde konkurs, 1888 inropades bruket av brukspatron L.W.Larsson på Hallstahammars Bruk, det överläts sedan till Hallstahammars AB. varigenom de båda bruken åter förenades under en ägare. Trångförs storhetstid var slutet av 1800-talet och början av 1900-talet. Smedjan hade då fyra härdar. Avfall från brukets såg kolades för eget behov. Kolningen skedde på bruksbacken, Järnet valsades vid Hallstahammars Bruk, bl.a på grund av att detta bruk anlagt martinverk ansågs smedjan överflödigt och driften vid Trångförs bruk nedlades 1915. Den gamla smedjan byggd 1799-1800 står kvar som minne från gångna tider.

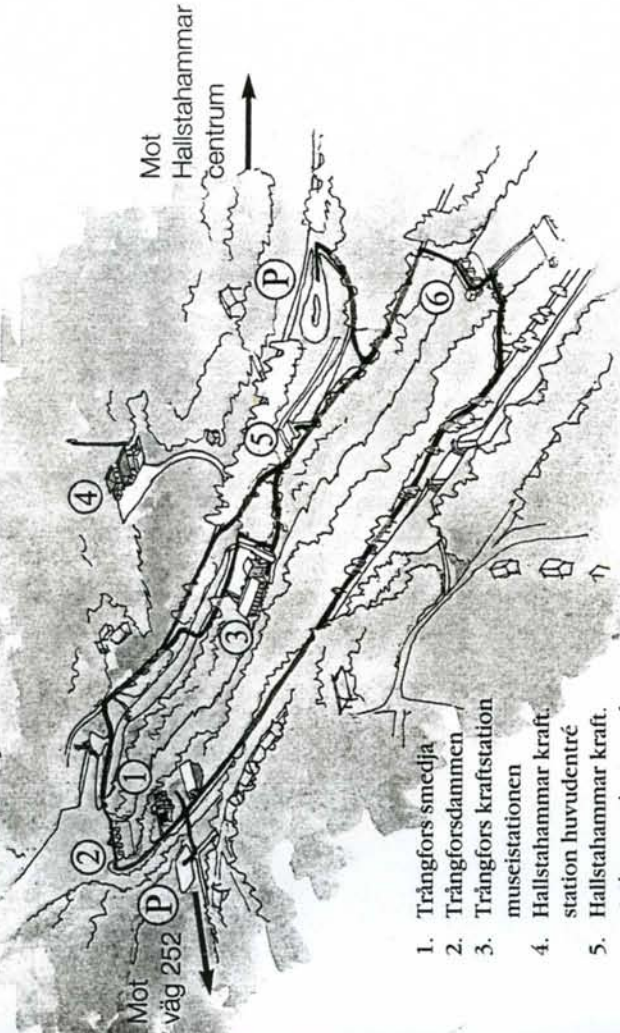
(Se vidare Elimar Ellnemarks litteratur, Hallstahammar, En hembygdsbok.)

Not. 1995

I dag museum inom Ekomuseum Bergslagen.

Se bifogad broschyr !

Mot Olberga



1. Trångfors smedja
2. Trångforsdammen
3. Trångfors kraftstation museistationen
4. Hallstahammar kraftstation huvudentré
5. Hallstahammar kraftstation servicetunnel
6. Bruksdammen

— Promenadväg

Eko-museum

Trångfors smedja och Trångfors kraftstation är två turistobjekt som ingår i Eko-museum Bergslagen.

Guidade visningar av Trångforsområdet sker regelbundet sommartid lördagar och söndagar. Se annons i lokalpressen!

Övrig visning sker efter överenskommelse på tel 0220-174 09.

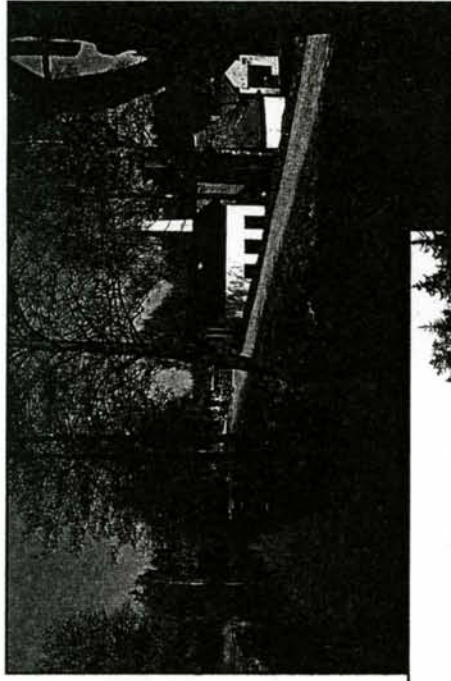
Stiftelsen Trångfors smedja bildad 1988 har som syfte att restaurera, bevara och levandegöra smedja och kolhus i Trångfors. I stiftelsen finns representanter från Hallstahammars kommun, näringsliv, fackförbund och hembygdsförening. För upprustning av smedjan har bidrag erhållits från riksanstaltsstyrelsen. För information 0220-243 05.

Trångfors kraftstation ägs av AB Bergslagens gemensamma kraftförvaltning (BGK) - ett dotterbolag till Västerås Kraft o Energi AB. Telefon 021-16 26 32.

Trångforsområdet

en del av Eko-museum Bergslagen

Trångfors smedja



Trångfors kraftstation



Vattenkraft och järnhantering

i Hallstahammar

sedan 1628



Trångfors Smedja

Det blev under 1600-talet vanligt bland borgarna i Mälardalen att investera i järnhanteringen. Vid Trångfors anlades år 1628 en stångjärnshammare av köpmannen Adolf Willemsen från Västerås. Den sysselsatte en mästare och två drängar.

Byggnationen av Strömsholms kanal, som avslutades år 1795, inbegreper stora förändringar för Trångfors. Kanalen kom att dragas genom herrgårdstomten. Herrgården revs och en ny uppfördes vid Åsby och var inflyttningsklar 1787. Trångfors nuvarande smedja uppfördes 1799 och erhöll rättighet att för all framtid ta sitt driftvatten direkt ur kanalen.

När det statliga privilegiet fanns, begränsades produktionen till 135 ton om året. Vid Lancashiremidets införande 1875 ökades produktionen i hög grad och inriktades på tillverkning av smältstycken. Dessa förädlades vid andra bruk, bl a vid Hallstahammar bruk. År 1900 nådde Trångfors en topp i tillverkningen på 3.100 ton.

Konkurrensen från Bessemer- och Martinmetoderna blev för stor och driften lades ner 1915. Vattenkraftutvinningen kom dock att fortsätta vid smedjan då en elektrisk kraftstation anlades år 1917 och drevs in på 1980-talet. Den är nu utrivnen och på dess plats har den forna klensmedjan återinrättats.

Kolhuset från 1800-talet är ett av de få i landet som bevarats till våra dagar. Kolyssarna kördes in på bron som löper under taket och kolet tippades ner i ladan. Renoveringen av smedjan sker med ideellt arbetande pensionärer. Vanligtvis sker arbetet på måndagsförmiddagar under den varma årstiden. Intrasserade är då välkomna för att se hur arbetet fortskrider. Under 1995 påbörjas ny tillverkning av det stora vattenhjulet.

Trångfors Kraftstation

År 1897 bildades Trångfors kraft AB av ASEA, nybildade Nordiska Metallaktiebolaget i Västerås och Hallstahammar Bruk AB. Året därpå började kraftstationsbygget med anläggandet av den damm som ännu finns i området. År 1900 var anläggningen klar för att börja leverera elektrisk kraft till ASEA och "Nordiska" via en 22 km lång ledning till Västerås.

Trångfors kraftstation projekterades av arboingenjörerna Qvist & Gjers och utrustades med deras turbinkonstruktioner. ASEA levererade de sex generatorerna. Av dessa deltog generator nr 5 tillsammans med tillhörande ursprunglig turbin på världsutställningen i Paris år 1900. Generatorm erhöll Grand Prix-utnämning och turbinen en guldmedalj i sin klass.

Driften vid kraftstationen upphörde på hösten 1990 då stora förändringar skedde i Trångforsområdet. Västmanlands största kraftstationsbygge avslutades och nere i berget finns nu en nyanlagd station som ersatt fyra äldre kraftstationer, varav Trångfors var den ena.

Trångfors kraftstation är nu museistation där fortlöpande insatser görs för att åskådliggöra elkraftutvinning ur vattenkraft. Detta möjliggörs genom samarbete mellan ägaren BGK, ABB och Svedvi Berg hembygdsförening.

1993, 100 år efter den första lyckade trefas växelströmsöverföringen vid Hellsjön-Grängesberg, färdigställs för museidrift turbin och generator nr 4.

Flytta till kraftstationen

ed ägor. Efter Kolbäcks-
k som utgör Bergslagens

är grundades Bulten AB
a Hallstahammars bruk.
a. elektriskt motstånds-

ms kanal och här finns
analmuseet, en mängd
ygdsförening.

a centrum och säte för
ekanikus. Han hade ett
var slussvaktare. Till
stort jordbruk, arbetar-
byggnader ingår idag i
eter ger en allsidig bild

iggande byggnad visas



kanalens utveckling från byggandet på 1700-talet till våra dagar. Här finns bl.a. en modell av dubbelslussen liksom av båtar på kanalen.

Vid kanalens östra strand ligger en byggnad från 1830 som användes som *vårdshus*. Den byggdes om till bostäder i samband med kanalens ombyggnad i mitten av 1800-talet. I byggnaden finns flera olika småmuseer, bl a ett *skolmuseum* och en *arbetarbostad* från seklets början.

Den konstgjorda *Skantzensjön* anlades som ett vattenmagasin för kanalen. På en kulle ovan sjön ligger kanalens f.d. arkivbyggnad, som nu inretts som *kapell*.

Alla ekonomibygnaderna har tagits till vara för museet. I materialboden finns ett *museum över kanalens redskap* samt strax intill ett *vagnmuseum*. Ett *torp* där kusken bodde har inretts till bostadsmuseum.

TRÅNGFORSOMRÅDET 47

Det blev under 1600-talet vanligt bland borgare i Mälardalen att investera i järnhanteringen. Den första stångjärnshammaren i Trångfors anlades år 1628 av köpmannen Adolf Willemson från Västerås. Det var en liten industri med tre anställda.

Strömsholms kanal drogs på 1700-talet rakt över brukstomten och den gamla herrgården revs. Den nuvarande *smedjan* uppfördes 1799. Här utnyttjades kanalens vatten genom att en vattenledning i trä försåg smedjan med vattenkraft. När *lancashiresmidet* introducerades 1875 ökade produktionen radikalt. År 1900 nådde produktionen en topp på 3100 ton. Men smedjan lades ned redan 1915.

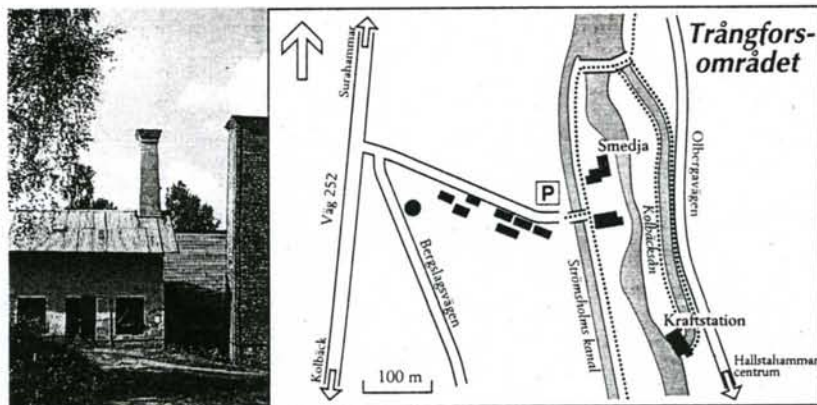
En av smedjans fyra *lancashirehärdar* har restaurerats, liksom *vattenhjulet* och den stora *mumblingshammaren*, för att färskning av tackjärn och hopslagning av smältorna ska kunna demonstreras. *Labbit*, det rum där smederna vilade mellan arbetspassen, har byggts om till samlingslokal. Väggmålningarna är utförda av Gunnar Hall.

Strax intill ligger *kolhuset* från år 1800. Kolvagnarna körde rakt in och tippade ner sina lass från de bryggor som löper under taket.

Uu guidebok Ekonomien Bergslagen

Kraftverket i Trångfors, som ligger på andra sidan strömmen, konstruerades 1898-99 av ingenjörfirman Qvist & Gjers i Arboga. Vid sidan av fallen byggdes en *vattenränna*, som tog vattnet en sträcka på flera hundra meter till verket. Detta kraftverk var i drift till 1988 och fungerar numera som museum.

Den ursprungliga utrustningen är bevarad. Kraftverket har *sex lig-gande turbiner* med en effekt på 400 hk vardera. *Generatorerna* tillver-kades av ASEA och fick Grand Prix på den internationella industri-utställningen i Paris år 1900.



48 STRÖMSHOLMSOMRÅDET

Gustav Vasa anlade på 1550-talet ett fast stenhus på en holme i Kolbäckån alldeles innan den mynnar ut i Mälaren. Katarina Stenbock fick huset som änkesäte efter kungens död.

År 1654 överlämnade Karl X kungsgården som gåva till sin gemål, *Hedvig Eleonora*, som engagerade arkitekten *Nicodemus Tessin d.ä.* i utformningen av ett nytt *slott*. Det började byggas 1669 i fransk barockstil med fyra karaktäristiska hörntorn. Hedvig Eleonora lät också uppföra andra byggnader väster om slottet av vilka bl.a. *vårdshuset* står kvar. Det utgör ett exempel på den tidens timmerbyggnader.

Trädgård
vid samm
läggninge
Eftersom
tillfälliga
Gustav II
rande int
inredd. I
som bygg
parti, skj
Vid S
1868 och
flera imp
Trakte
sig ner m
rik flora

Strömslotts-



I en nord
holms k

=====

TRÅNGFORS BRUK, HAMMARE

Raä-nr : 2322-I-3001-01-0000
Upprättat av : Bengt Norling

Datum: 94-11-16

Landskap/Län : Västmanland, Västmanland
Kommun/Socken : Hallstahammar, SVEDVI
Stift/Kontrakt: VÄSTERÅS, MUNKTORP
Pastorat/Förs.: HALLSTAHAMMAR, HALLSTAHAMMAR
Ort : HALLSTAHAMMAR

Fast.h.beteckn:
Ek.karta :

Koordinater: X = 1523.00 Y = 6611.00

Registrerade uppgifter per 1995-01-04

SKYDDSFORM, BYGGNADSKATEGORI

Intressen Riksintresse nr: 7
Funktion DJ 27 DJ 28

BYGGNADSHISTORISKA UPPGIFTER

Historiska uppgifter

Stångjärnshammaren anlades 1628 men var under 1700-talet inte särskilt inkomstbringande. Slutna härdar av France-Comté-typ inrättades i Trångfors under 1850-talet och därmed kunde tillverkning ske till en lägre kostnad. Dessa utbyttes senare mot Lancashirehärdar och dessutom ersattes de två räckhammarna av en smälthammare, vilken i sin tur senare byttes ut mot en mumblingshammare.

Trångfors fick ett uppsving i samband med att kanalen byggdes. Brukets storhetstid inföll dock under 1800-talets slut och kring 1900.

1915 lades bruket ned, bl.a. beroende på exportsvårigheter och att martinsmidet undanträngde det äldre hammarsmidet.

Byggnaden uppförd år Period: 1799 - 1800

ÖVRIGA UPPLYSNINGAR

Övriga upplysningar Bevarad interiör

LITTERATUR OCH ANDRA KÄLLOR

Litteratur (337) 1985 (350) 1989

=====

TRÅNGFORS BRUK, KOLHUS

Raä-nr : 2322-I-3001-02-0000
Upprättat av : Bengt Norling

Datum: 94-11-16

Landskap/Län : Västmanland, Västmanland
Kommun/Socken : Hallstahammar, SVEDVI
Stift/Kontrakt: VÄSTERÅS, MUNKTORP
Pastorat/Förs.: HALLSTAHAMMAR, HALLSTAHAMMAR
Ort : HALLSTAHAMMAR

Fast.h.beteckn:
Ek.karta :

Koordinater: X = 1523.00 Y = 6611.00

Registrerade uppgifter per 1995-01-04

SKYDDSFORM, BYGGNADSKATEGORI

Intressen Riksintresse nr: 7

Funktion DJ 27 DJ 28

LITTERATUR OCH ANDRA KÄLLOR

Litteratur (338) 1987 (350) 1989

=====

TRÅNGFORS BRUK, BOSTÄDER

Raä-nr : 2322-I-3001-03-0000
Upprättat av : Bengt Norling

Datum: 94-11-16

Landskap/Län : Västmanland, Västmanland
Kommun/Socken : Hallstahammar, SVEDVI
Stift/Kontrakt: VÄSTERÅS, MUNKTORP
Pastorat/Förs.: HALLSTAHAMMAR, HALLSTAHAMMAR
Ort : HALLSTAHAMMAR

Fast.h.beteckn:
Ek.karta :

Koordinater: X = 1523.00 Y = 6611.00

Registrerade uppgifter per 1995-01-04

SKYDDSFORM, BYGGNADSKATEGORI

Funktion DJ 27 DJ 28
Bostäder

LITTERATUR OCH ANDRA KÄLLOR

Litteratur (337) 1985