



LÄNSSTYRELSEN
VÄSTRA GÖTALANDS LÄN

Kulturmiljöenheten
Eva Björkman
010-224 51 04

Delg.kv.

BESLUT
2012-06-28

Diarienummer
432-63938-2009

Sida
1(8)

L 887



Byggnadsminnesförklaring av Ekebo gård Fastigheten Ekebo 2:1, Otterstads socken, Lidköpings kommun

Beslut

Länsstyrelsen förklarar med stöd av 3 kap 1 § lagen om kulturminnen m.m. (SFS 1988:950 förkortad KML), Ekebo gård som byggnadsminne. Detta beslut ersätter Länsstyrelsens tidigare beslut om byggnadsminnesförklaring den 14 december 1987. Byggnadsminnesförklaringen omfattar byggnader och skyddsområde markerade på bifogade kartor (bil 1 och 2)

Länsstyrelsen meddelar enligt 2 § samma lag följande skyddsbestämmelser:

Byggnaderna

1. De på den bifogade kartan (bil.1) markerade byggnaderna, får inte rivas, flyttas, byggas om eller på annat sätt förändras utan Länsstyrelsens tillstånd.
2. Byggnadernas utvändiga fasadbeklädnad och takbeläggning får inte bytas ut.
3. I byggnadernas inre får inte göras ingrepp i stomme eller ändring av rumsindelning.
4. I de rum i mangårdsbyggnaden som kryssmarkerats på planritningen (bil. 2) får inte ändring eller borttagning av fast inredning göras. Till fast inredning hör bl.a. dörrar och dörrfoder, fönster och fönsteromfattningar, taklist, golv och kakelugnar.
5. I rummen som kryssmarkerats får ytskikten/tak-, vägg- och golvytor inte övertäckas, övermålas eller på annat sätt förändras.
6. I smedjans inre får inte ändring eller borttagning av fast inredning göras. Till fast inredning hör bl.a. spismuren med ässjan och bälgen.
7. Byggnaderna ska underhållas så att de inte förfaller. Vård och underhållsarbeten ska utföras på ett sådant sätt att det kulturhistoriska värdet inte minskar. Underhållet ska ske med material och metoder anpassade till byggnadernas egenart. Samråd med Länsstyrelsen ska ske innan vårdarbeten påbörjas.

2012-07-30 beslöt Sk
kopier från IT: BM-rg. BJA
/jk

Skyddsområdet

8. Skyddsområdet, markerat med heldragen linje på bil. 1, ska hållas i ett sådant skick att byggnadsminnets utseende och karaktär inte förvanskas. Samråd med Länsstyrelsen ska ske innan vårdarbeten påbörjas.
9. Området får inte ytterligare bebyggas eller på annat sätt förändras.

Om det finns särskilda skäl får länsstyrelsen lämna tillstånd till att ett byggnadsminne ändras i strid mot skyddsbestämmelserna om åtgärderna är förenliga med bevarandet av byggnadsminnets kulturhistoriska värde.

Länsstyrelsen får ställa skäliga villkor för tillståndet. Villkoren får bl. a. avse hur ändringen ska utföras samt krav på dokumentation och antikvarisk kontroll och medverkan.

Redogörelse för ärendet

Ekebo gård förklarades som byggnadsminne av Länsstyrelsen den 14 december 1987. Frågan hade väckts av Lidköpings Hantverks- och Sjöfartsmuseum 1984. I samband med att smedjan har renoverats med kulturmiljöbidrag har ni muntligen väckt frågan om en utvidgning av byggnadsminnet så att även gårdssmedjan och omkringliggande mark ska ingå. Länsstyrelsen har den 3 juni 2009 på plats med er gått igenom omfattningen på utvidgningen och gränserna för området ritades in på karta. Ni har också framfört önskemål om att köket och dess fasta inredning ska omfattas av skydd. Köket som delvis nyinreddes på 1990-talets början undantogs från skyddsbestämmelser vid tidigare byggnadsminnesförklaring 1987.

Västergötlands museum har i samband med att smedjan renoverades framfört att den genom sitt karakteristiska läge på behörigt avstånd från gårdens övriga bebyggelse utgör ett viktigt inslag i gårdsmiljön, och därmed kan tillmätas ett kulturhistoriskt värde. Museet har också framfört att även ladugården och vagnsboden är mycket viktiga och speglar en viktig fas i gårdens byggnadshistoria. De har också renoverats med bidrag till antikvariska merkostnader.

Länsstyrelsen har bedömt att inom ramen för förevarande beslut byggnadsminnesförklara ytterligare byggnader tillhörande Ekebo gård. Dessa är vagnsboden, ladugården, nya svinhuset, sädesladan med körlogar, gamla svinhuset, gårdssmedjan och omkringliggande mark, samt mangårdsbyggnadens kök. Mangårdsbyggnaden, magasinet, drängstugan, jordkällaren och avträdet har omfattats av det tidigare beslutet från 1987. För det tidigare skyddade markområdet med byggnader gäller samma skydd även i fortsättningen. Förslag till beslut har remitterats till er för synpunkter, och inga invändningar har framförts.

Historik

Ekebo gård uppfördes som kamrersboställe till Läckö. Manbyggnaden uppfördes 1785 av Anders Brandt som då var slottskamrer på Läckö. I äldre handlingar kallas gården byggningskrivarboställe under Läckö. Ekebo var kronogård fram till 1930, då det friköptes som lantbruk.



Gården ligger i ett väl synligt höjdläge, omgiven av öppen åkermark. Den omfattar flera ålderdomliga och välbevarade byggnader med varierande funktion.



Mangårdsbyggnaden är knuttimrad med rödfärgad panelklädsel och har tegeltäckt tak med avvalmade gavelspetsar. Den har en typisk sexdelad salsplan med väl bevarad fast inredning i form av spisar, kakelugnar, snickerier och dörrar. Såväl i yttre som i inre avseenden är den väl bevarad och pietetsfullt restaurerad. Byggnadens utformning är karakteristisk för en boställsbyggnad eller enklare herrgårdsanläggning från 1700-talets senare del.



Magasinet

Avträdet

Till den väl samlade gårdsmiljön hör en tvåvånings magasinsbyggnad, en äldre före detta drängstuga, ett avträde och en jordkällare. Magasinsbyggnaden och avträdet är uppförda samtidigt som mangårdsbyggnaden. De är båda knuttimrade och rödfärgade samt har tegeltäckta tak.



Drängstugan som troligen är ett av de ursprungliga boningshusen byggdes under 1700-talets mitt eller tidigare. Den har under en period använts som skola, men är nu inredd som enklare bostad. Även denna är timrad med rödfärgad panel och har tegeltäckt tak



Jordkällaren har gavel och invändig konstruktion av kalkstenshällar. Materialet till källaren är hämtat från Kinnekulle där källarbyggnader av detta slag har tillverkats. Källaren är uppförd år 1919. Den renoverades 2007 – 2008.



Smedjan som enligt uppgift är byggd 1910 ligger utanför det tidigare skyddsområdet. Den har stolpverksstomme, som utvändigt är klädd med faluröd lockpanel, samt tak med enkupigt tegel. Smedjan med eldstad och smidesbälg har renoverats med kulturmiljöbidrag 2006 – 2009.



Ladugården består av sädeslada med körlogar till vänster, fähus i mitten och nyare svinhus till höger i bild. Den timrade fähusdelen är enligt uppgift från 1907, sädesladan från 1912 och svinhuset tillkom 1976. Tegeltaken lades om 2005, delvis med återanvänt tegel. Timmerstommen renoverades 2009.



Vagnsboden är uppförd omkring 1912. Den renoverades 2003.



Gamla svinhuset är uppfört 1915. I början av 1950-talet gjordes det om till hönshus. Byggnaden renoverades in- och utvändigt 2002.

Mangården avskiljs med en stengärdsgård från vägen och de senare tillkomna stora ekonomibyggnaderna. Trädgården med växtlighet, dammen intill, liksom den gamla vägsträckningen över gården är väsentliga för den ålderdomliga karaktären.

Motivering

Enligt 3 kap 1 § KML får Länsstyrelsen förklara en byggnad som är synnerligen märklig genom sitt kulturhistoriska värde eller som ingår i ett kulturhistoriskt synnerligen märkligt bebyggelseområde för byggnadsminne.

Ekebo gård är byggnadsminne sedan 1987 och ligger inom riksintresseområde för kulturmiljövården. Gården är ett representativt exempel på ett boställe eller mindre herrgård, och dess historia är förknippad med Läckö slott. Bebyggelsens sammansättning med flera byggnader av hög ålder och många byggnader för olika funktioner ger en god bild av ett större jordbruk. Länsstyrelsen anser det angeläget att hela gårdsmiljön bevaras och att gårdsmedjan utgör en viktig del av gårdsmiljön. Länsstyrelsen bedömer att Ekebo gård är synnerligen märklig genom sitt kulturhistoriska värde, och att en byggnadsminnesförklaring enligt förevarande beslut är motiverad.

Beslutet bidrar till att uppnå de svenska miljömålen.

Hur man överklagar

Detta beslut kan överklagas hos Förvaltningsrätten, se bilagan *Hur man överklagar*.

I detta ärende har länsöverdirektör Agneta Kores beslutat och antikvarie Eva Björkman varit föredragande. Dessutom har länsantikvarie Karolina von Mentzer, antikvarie Mats Herklint, biträdande länsarkitekt Jens Rasmussen och länsjurist Julia Balogh Jourak deltagit i beslutet.



Agneta Kores



Eva Björkman

Bilagor

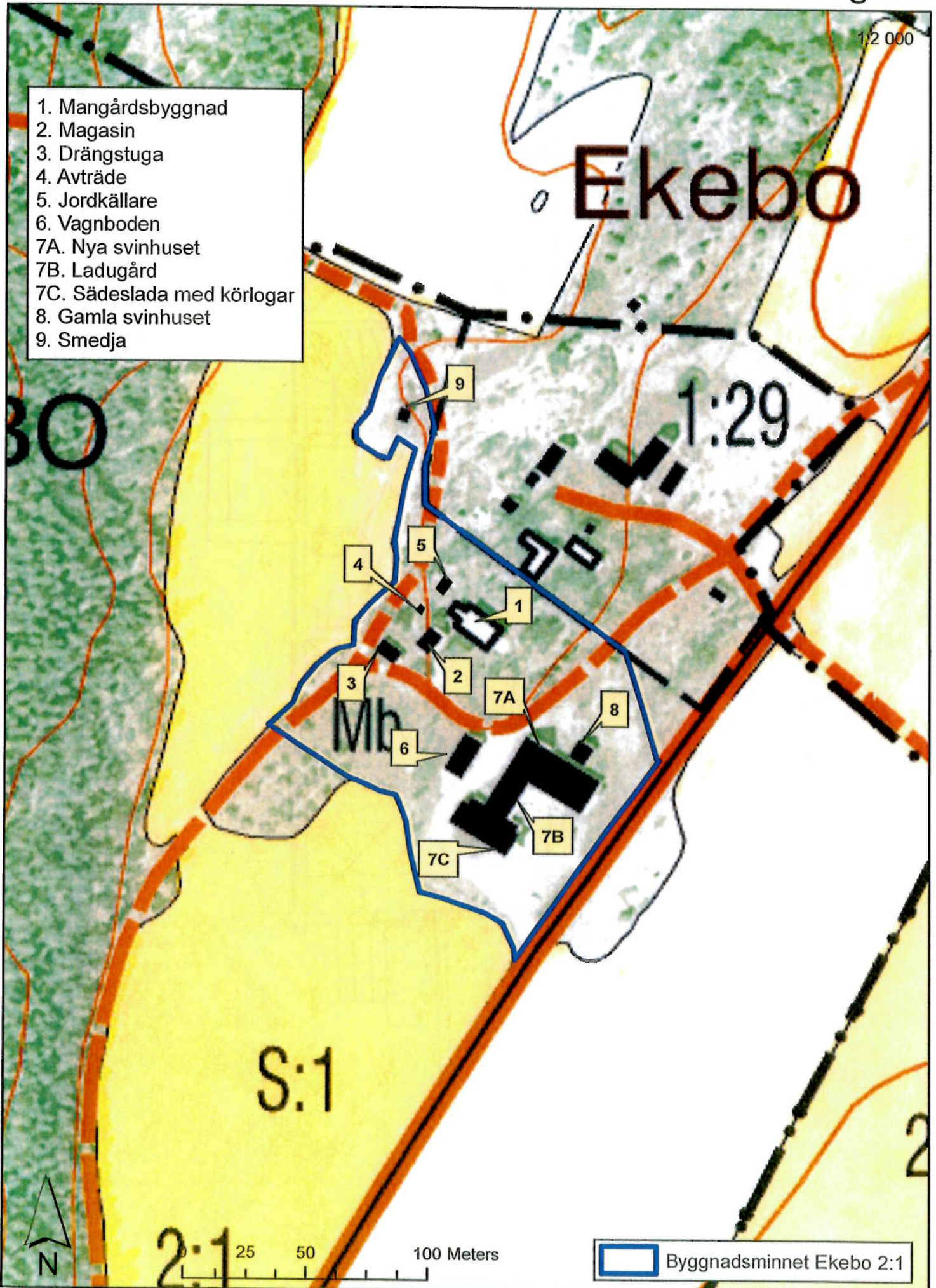
Karta, bil. 1
Planritning, bil. 2
Hur man överklagar

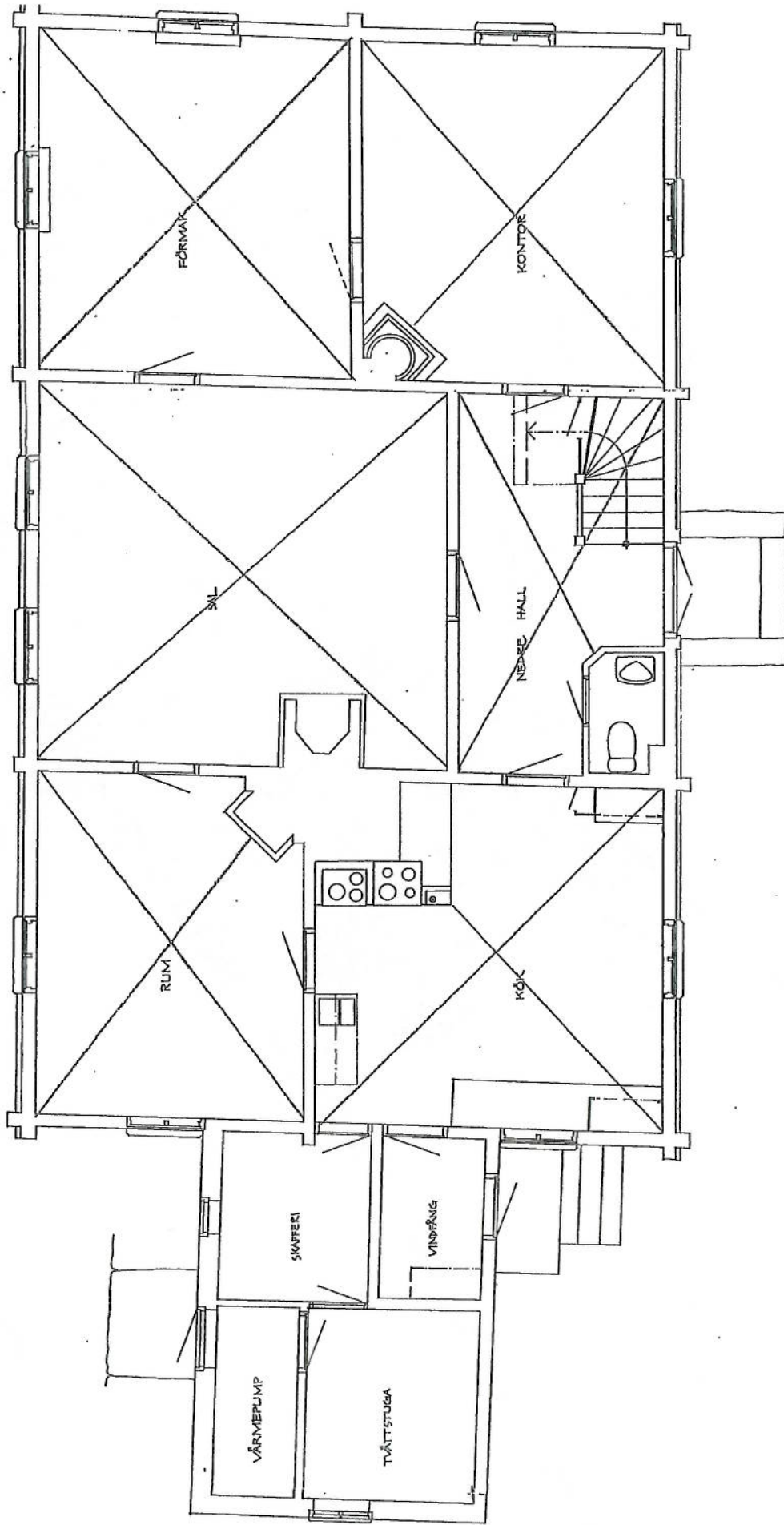
Kopia

Riksantikvarieämbetet + bilagor
Västergötlands museum + bilagor
Lidköpings kommun + bilagor
Samhällsbyggnadsenheten
Kulturmiljöenheten
Jan Johansson och Anette Broman, Kållandsö Ekebo Gästgivaregården

Efter laga kraft

Riksantikvarieämbetet (med laga kraftsbevis)
Fastighetsregistret, VicNatur/ÖVR, Kulturmiljöenheten, Mariestad





PLAN BOTTENVÅNING

SKARABORGS LÄNSMUSEUM BOX 203 • 58123 SVARA TEL. 0911-43235		EKEBO , PLAN BOTTENVÅNING FASTIGHETSBECKNING EKEBO 2:1	
KOORDINATSYSTEM		ORT, SOGSEN OTTERSTAD	KOMMUN LIDKÖPING
MÅSTYSTEM		SKALA 1:50	LANDSGAP
FÖRÄRTAD AV		RITNA NR	LÅNDBESKRI. AR 930570 AV <i>M. Skaraborg</i>