

15°56'

NORBERGS FG
NORBERGS KN

ROSENDAL
126 11 12G 1b LIVSDAL



Autoka-Vy 4.03 Licensierad till Avesta



N = 6661314
E = 118444

System SWEREF 99 1630 Aktualitet: 2012-04-25

Kartredovisningen har inte rättsverkan, jmf mot besl

Skala 1:3000

Länsstyrelsen i Västmanland / Västmanlands läns museum
INDUSTRIINVENTERING

Inventerare: Jean-Paul Darphin

Inv. datum: 1998-12-17	Ek karta nr 126 21	Kommun: Norberg
Fastighet: NORBERGSBY 3:40, 3:45 m fl		Ort: Norberg
Adress / motsv: Norbergsby, Mimerlaven		Socken: Norberg
Miljö / infrastrukturer. I utkanten av tätorten. NO om stadskärnan. I anslutning tillnedlagd järnvägsspår. Den fd sligdammen används numera som travbana.		

Fd. företag Se bilaga
Fd. verksamhet Lave, kross- och anrikningsverk, kraftstation
Se även fastigheterna:
Nuv. företag:
Nuv. verksamhet: Nedlagd
Fastighetsägare: ABB / 1991 ägare Norbergs kommun. Kommer eventuellt att ingå i Ekomuseum Bergslagen (se Norbergs Gruvor 1992 ss 36).
Kontaktperson:

Byggnader

Hus/del	Vån	Ursprunglig funktion	Grund / Sockel	Stomme	Fasad		Tak		Byggår
					mtrl	färg	mtrl	färg	
A		Lave/transportband		Betong	Betong	Grå/grön	Plåt		1956-60
B	1	Gruvstuga			LFS		2T		1950-tal
C		Kraftcentral/garage	Putsad	Tegel	FT	Grå	Plåt		1910
D	3	Transformator	Putsad		Tegel	Grå	Plåt/tegel		1910
E	1	Uthus			SB		Plåt		1910

Arkitekter / byggmästare m.fl.
Omb. tillb. Utbyggnad 1911
Bygg. tekn. skick Byggnaderna B, C, D och E i behov av åtgärder

Interiörer / utrustning. Mimerlaven är idag förfallen och merparten av utrustningen utrivn

Kort historik: Malmbrytningen vid Mimerfältet eller Karlavagnsfältet som det ursprungligen benämns, är av relativt sent datum. Anläggningsarbetena startade 1908 efter inköp av det tyska bolaget Stark. Invid gruvan uppförde bolaget 1911 ett av Sveriges då modernaste anrikningsverk, transformator och kraftcentral. Vid första världskrigets slut gick företaget i konkurs och driften lades ned. 1945 återupptogs driften av AB Stadsgruvor. 1957-1960 uppfördes den nuvarande anläggningen med lave, kross- och anrikningsverk av armerad betong. 1980 nedlades driften fullständigt. 1981-84 används anläggningen för återvinning av metall ur slaggprodukter. Sligdammen används idag som travbana. Här finns även en äldre kraftcentral, utan sin utrustning, ett gruvkontor och en gruvstuga ombyggd till lägenheter.
Uppgiftslämnare:

Bedömning / anmärkningar: Viktig miljö med flera byggnader av kvalitet (kraftcentral/transformator). Avspeglar ortens sista historiska fas som gruvort. Laven viktig riktmärke i landskapet även viktig symbol. Invändig dokumentation nödvändig (utrustning kvar?). I akut behov av vårdplan. 1) Pågår genom Norbergs kommun.
Fördjudad dokumentation motiverad JA 1) Av estetisk betydelse för miljön JA Av betydande historiskt värde JA

Situationsplan, kartor, källor, ytterligare info: se följande sidor

Uppgifter ändrade: datum.....

Länsstyrelsen i Västmanland / Västmanlands läns museum
INDUSTRIINVENTERING

Inventerare: Jean-Paul Darphin

Inv. datum: 1998-12-17	Ek karta nr 126 21	Kommun: Norberg
Fastighet: NORBERGSBY 3:40, 3:45 m fl		Ort: Norberg
Adress / motsv: Norbergsby, Mimerlaven		Socken: Norberg

Situationsplan / karta

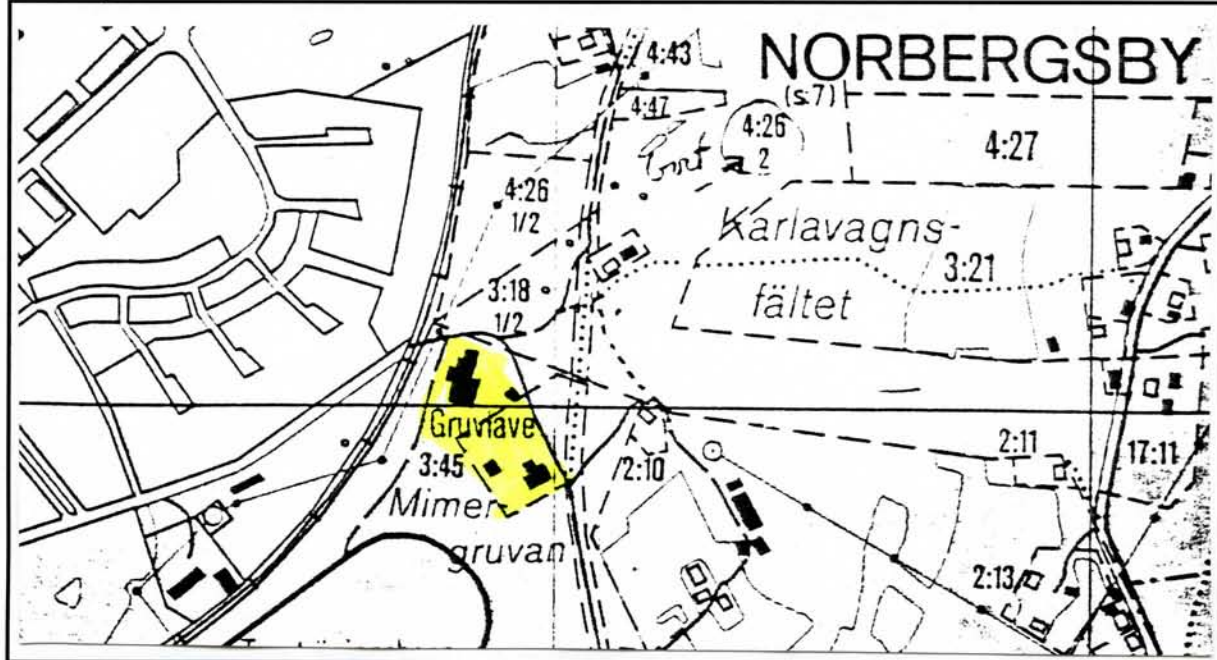


Foto:	Foto Nr:

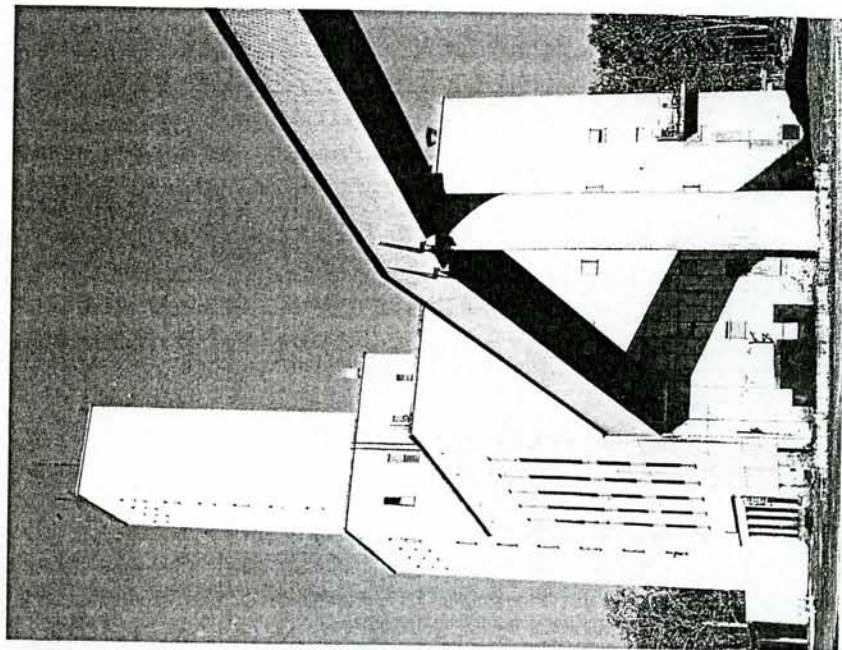
Källor / litt.

Mimer Laven. Uppsats 1990:14. Göteborgs Univ. IKV. Bergström, Engström, Farring.
Byar och bebyggelse i Norbergs kommun 1978.
VLM:s bilaga 1999. Dnr 99:31-310. Jean-Paul Darphin.
Norbergs Gruvor. Rapport och meddelanden nr 71 1992. Veikko Hopsu.
Gruvbyggnader i Bergslagen. Rapport RAÄ 1993:2 ss 86. Kjell Sundström.
Norbergsbanorna 1995 ss 145-146. Torsten Olsson.
VLM:s inventering 1983.
Guide till det "K-märkta" Sverige 1972. Petter Eklund.

Bilagor:

MIMERLAVEN

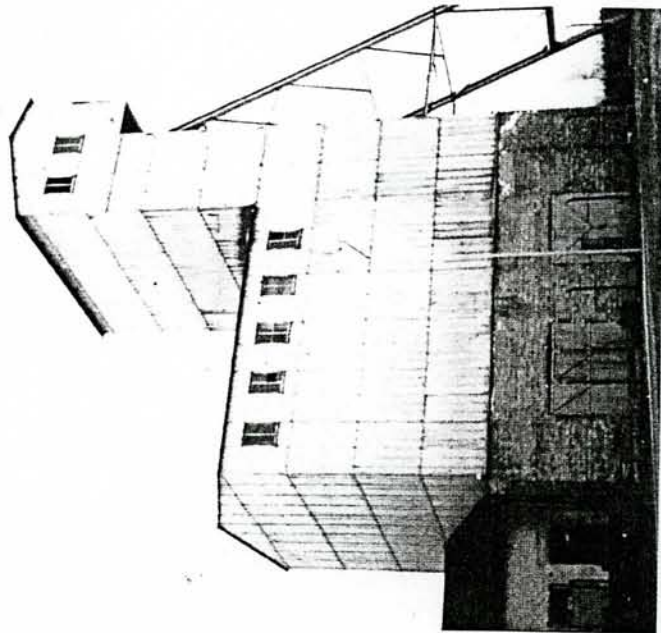
BYGGD 1957-60 + NEDLAGD 1980



24

Mimerlaven var den sista laven i drift i Norberg. Tio år efter nedläggningen tog elever vid institutionen för kulturvård i Göteborg sig an laven. Med en noggrannhet som gränsade mot ömhet kartlade man varje spricka och krossat fönster och följde fuktens vandringar i Mimers väggar. Man frågade ut norbergsborna om laven och de flesta ville ha den kvar som en gammal vän i blickfältet och en symbol med medellidsrötter. Men vad ska den användas till? Man har försökt med småindustri och Brechtpjäser, men Mimer är en svårfortad koloss. Lavens öde måste avgöras innan 1999, då ett rivningsavtal med Surahammars bruk går ut.

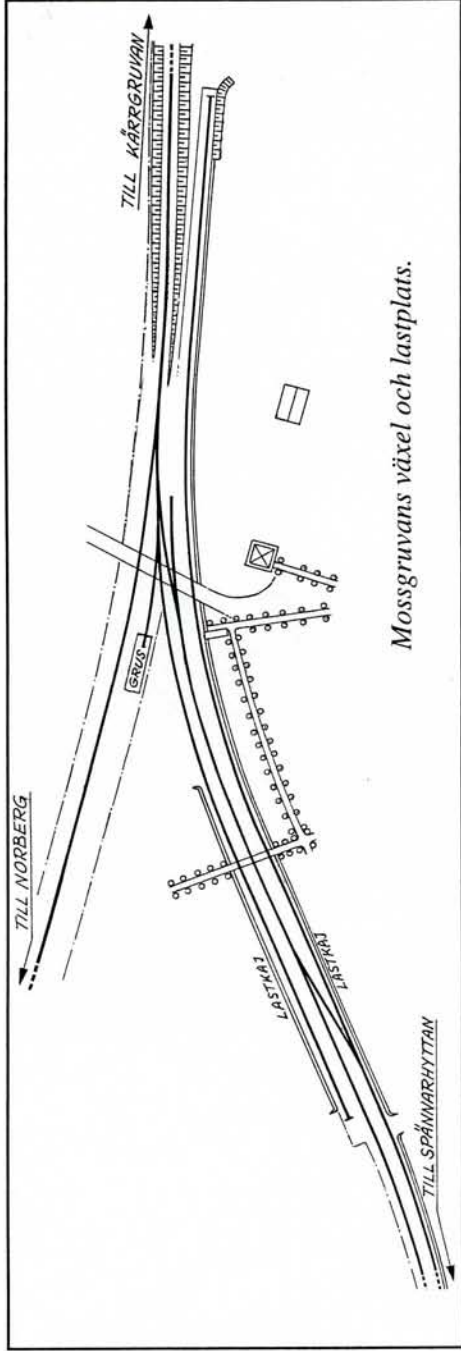
24



Jag kikade alltid upp ur Opel Commodorens baksäte för att få syn på Eskilsbackens lave. Den sa "Norberg" till bilarna på Riksväg 68 och var en trogen vakpost vid Bergslagens gräns. 1982 sprängde man plåtkusen men jag tittar fortfarande efter den.

78

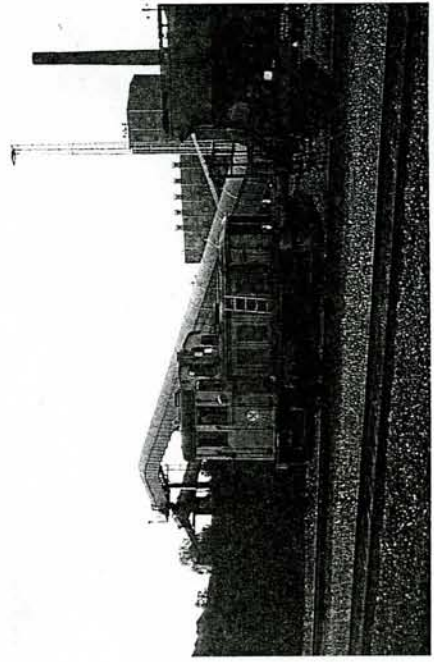
79
Guide till det "K-märkta" Sverige 1972
Petter Eklund.



Mossgruvans växel och lastplats.

pas i egentlig mening. Den utvecklade en hetta som gjorde att järnvägsspåren låg som glödande slingor ovanpå infernot. Även naturen runt brandplatsen fick sin del av olyckan. Trots att det ännu var långt till sommaren började en del av växtligheten att spira. Omedelbart efter upprensningen startade återuppbyggnad av kolhusanläggningen. Det blev nu endast ett hus och det fick tre järnvägsspår.

Lok 17 växlar vid Spännarhyttans masugn den 3 juni 1975. Foto Bo Gyllenberg.

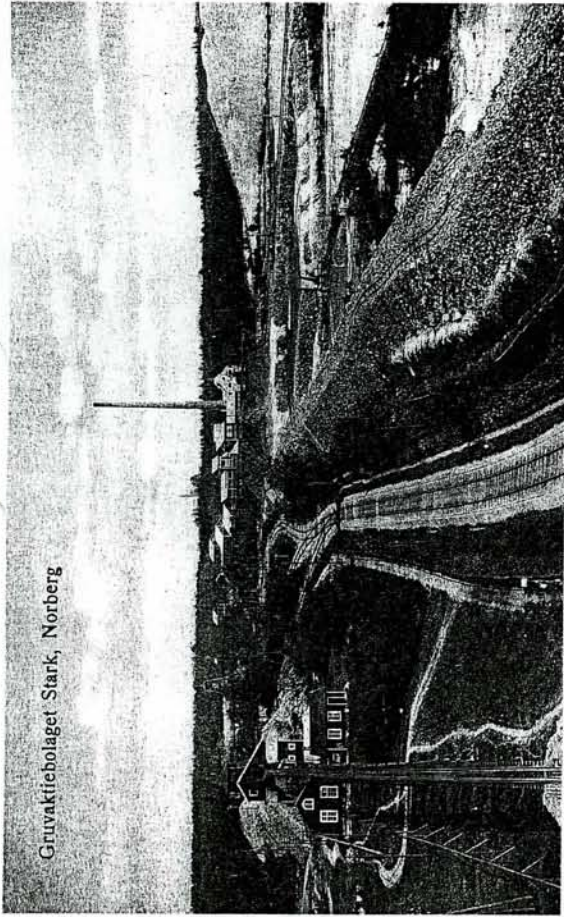


Under Aseas huvudmannaskap fortgick driften utan nämnvärda störningar. Malm hämtades på en 600 m lång rutschbana från Bondgruvan som gick dels på bockar, dels på en gråstensvall. Rutschbanan ersattes senare av en linbana som nedlades före 1952. På en längre linbana från Kallmorberggruvan 4 km norr om hyttan hämtades slig. 1952 övergick man till trucktransport. Ytterligare en linbana ledde till slaggtippen. Det fanns även hängbanor och ett internt smalspårnät.

År 1960 anskaffade Spännarhytteförvaltningen egna motorlok för normalspårsväxlingen. Om den genomgripande moderniseringen 1974, transportererna av flytande järn och nedläggningen 1980 har berättats i tidigare kapitel.

Mimerfältet

Det skildrades i kapitel 5 hur det åren före första världskriget inleddes en omfattande malmexport från Norberg till Tyskland. Malmen kom från det av tyska intressenter ägda AB Stark som exploaterade de relativt lågvärda malmerna i Mimerfältet, men malm till AB Starks anrikningsverk hämtades också från Kylisbofältet, dit ett koringtare spår drogs från KKJ. Ett annat lastspår utlades vid Eskilsbacken på Klackbergbanan. Mimerschakten låg



Gruvaktiebolaget Stark, Norberg

Det tyskägda gruvbolaget Starks anläggningar under dess storhetstid. Till vänster om normalspåret en högbana från schaktet, till höger ett slarvigt utlagt tippspår. Vy-kort i Mats Fredings samling.

cirka 500 meter norr om Norbergs station och i närheten av Norbergsbanan. Denna korsades undertill av två ledningar.

Anläggningsarbetena startade 1908 och en ny utbyggnad skedde 1911. Efter krigets slut lades driften ner och åtminstone vissa spår revs upp. De lades åter ut när det var dags att förbereda nästa världskrig och gruvbrytningen tog ny fart, fram till 1944 när det inte längre gick att skeppa malm till Tyskland. 1950 övertogs AB Stark av AB Statsgruvor, som 1964 utarrenderade dess anläggningar till Surahammars Bruks AB.

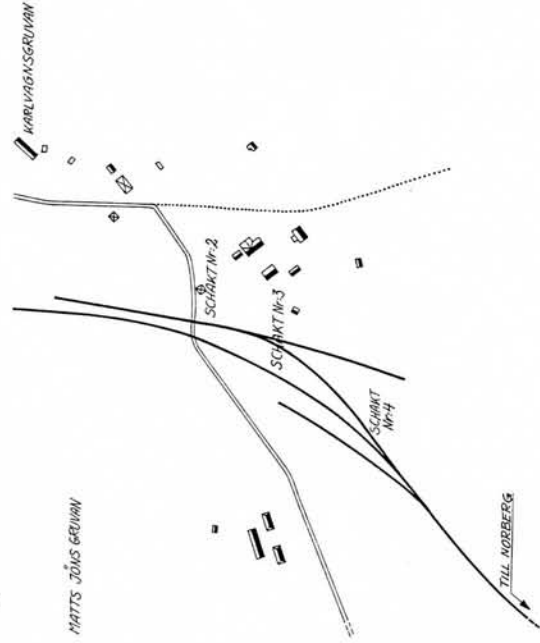
1976 ersattes ovanjordstransporterna av malm med en ort på 340 meters nivå, men redan fyra år senare nedlades driften fullständigt.

Åsgruvan

1882 påbörjades en smalspårig bana för utfrakt av malm från Östra Åsgruvan till Risbergs maskinspår. 1917 byggde Norbergs Gruv AB en 550 m linbana på samma sträcka, och det är möjligt att den ersatte rutschbanan.

År 1911 byggdes en drygt 800 m lång rutschbana med

Karlvagnsfältets gruvor låg nära Norbergsbanans huvudspår, vilket satte vissa restriktioner för malmbrytningen.



Den ursprungliga begravningsplatsen belägen vid Eskilsbacken togs ur bruk då gruvbrytning påbörjades i området på 1910-talet. Samtidigt anlades en ny begravningsplats i den nordöstra delen av byn vid vilken ett gravkapell i tegel uppfördes efter ritningar av Ferdinand Boberg.

Den södra delen av samhället planlades i huvudsak på 1920-talet och har en bostadsbebyggelse av mycket blandad karaktär och tillkomsttid. Mycket av den äldsta bebyggelsen har här rivits men längs järnvägs-gatan finns exempel på några högre stånds villor från omkring sekelskiftet 1900. Det gamla posten från 1918 och det gamla lasarettet från 1868 som båda vittnar om samhällets storhetstid har båda förlorat sina ursprungliga funktioner.

rd med klensmedja

I samhällets södra del ligger *Davidsbos herrgård* med mangårds-byggnad från tidigt 1700-tal, men med anor i det sena 1500-talet. Herrgårdens grundare var troligen delägare i Öjersbo hytta. Ett bryggeri som grundades under 1860-talet med tillhörande bryggeridirektörs-bostad ligger invid herrgården. Vidare finns en ombyggd klensmedja från 1831 bevarad.

Ett dominerande inslag i samhällets alla delar utanför bykärnan är de *flerfamiljsbostadshus* som tillkom under den kraftiga expansion som samhället upplevde på 1950-60-talen. Många av dessa miljon-programshus har ändrat karaktär då de nyligen rustats upp.

Gruvbebyggelsen i Norbergs by

tation och gruvstuga

Malm-brytningen vid Mimerfältet (Carlavagnsfältet) började först efter ett inköp av det tyska bolaget Stark 1908. Även Eskilsbackens gruvfält förvärvades och integrerades med Mimerfältet via ett schakt. Invid gruvan uppförde bolaget 1911 ett av Sveriges då modernaste anrikningsverk. Vid första världskrigets slut gick företaget i konkurs och driften lades ned. Av anläggning kvarstår idag endast *en kraftcentral utan sin utrustning och ett gruvkontor med gruvstuga ombyggt till lägenheter, båda uppförda av silikattegel*. Samtliga anläggningar efter malm-brytningen vid Eskilsbacken är rivna.

ned kross- och tingsverk

Gruvdriften återupptogs vid Eskilsbacken 1937 och vid Mimerfältet 1945 av de nya ägaren AB Statsgruvor. 1957-60 uppfördes den nuvarande anläggningen med *lave, kross- och anrikningsverk av armerad betong och en sligränna av stål*. 1980 lades driften ned men anläggningen fortsatte att användas till 1984 för återvinning av metall ur slaggprodukter. *Mimerlaven* kvarstår idag förfallen och med merparten av sin utrustning utrivna. 1999 kommer beslut att tas om anläggningen skall rivas. Sligdammen är idag omgjord till travbana av Norbergs Rid- och Travklubb.

samhälle

Kärrgruvans samhälle

Kärrgruvans samhälle har successivt vuxit fram som en oordnad bebyggelse i anslutning till den betydande gruvbrytningen på gruv-bolagens, Norbergsbys, Kallmoras och Kylsbos ägor. Malm-brytningen i området som upphörde 1980 har bedrivits åtminstone sedan högmedeltiden.



STIFTELSEN VÄSTMANLANDS LÄNS MUSEUM

Västerås 1999-02-09

Dnr 99:31-310

Norbergs kommun
Kommunstyrelsen
Box 25
738 21 NORBERG

Angående bevarandet av Mimerlaven

Kommunen (kommunstyrelsen) kommer den 17 februari att behandla frågan om bevarande eller rivning av Mimerlaven. Den 1 mars avser kommunfullmäktige att ta ett slutgiltigt beslut i ärendet. Med hänsyn till den pågående debatten kring rivning eller bevarande av laven vill Västmanlands läns museum inkomma med följande redogörelse och synpunkter.

Bakgrund.

Kommunen har genom avtal från 1984 med Surahammars Bruk AB (numera ABB) övertagit ägandansvaret för laven och anslutna enheter (kross- och anrikningsverk, tippramp). Genom avtalet förbinder sig den forna ägaren att före utgången av mars 1999 utföra eller bekosta rivningen av anläggningen om kommunen beslutar om sådana åtgärder. För närvarande har ABB erbjudit Norbergs kommun ca sex miljoner kronor som ersättning för rivningskostnaderna. Summan kan dock komma att justeras i slutförhandlingar mellan kommunen och den forna ägaren.

Ett beslut om bevarande medför att kommunen väljer att utnyttja ersättningsbeloppet avsett för rivningen till att bl.a. täcka kostnader i anslutning till restaurering, vård och drift av anläggningen. Den nuvarande diskussionen kring bevarande eller rivning av anläggningen kretsar kring en osäkerhet om eventuella dolda kostnader som kan komma att belasta kommunens ekonomi framöver.

Historik

Exploateringen av Mimerfältet (även kallat Karlavagnsfältet) är av relativt sent datum jämfört med övriga gruvfält i Norberg. Marken inköptes för ändamålet 1908 och brytningen expanderades därefter snabbt, fältet fick snart den största malmproduktionen i gruvdistriktet. Malmen som helt och hållet exporterades uppförades genom sex stycken schakt. Den nuvarande laven står över det gamla fältets schakt nr 3. Strax söder om nuvarande anläggning

Post- och besöksadress

Telefon

Telefax

E-post

Slottet
722 11 VÄSTERÅS

021 - 15 61 00

021 - 13 20 76

kansli.exp@vastmanlandsmus.u.se



Dnr 99:31-310

uppfördes 1911 ett första anrikningsverk, ungefär samtidigt som den bevarade kraftcentralen. Efter första världskriget skedde många ägarbyten och avbrott i driften. Efter ett längre uppehåll återupptogs på 1950-talet en intensiv exploatering av Mimerfältet. För ändamålet uppfördes under slutet av årtiondet nuvarande anläggning, en effektiv lave med sammanbyggt kross- och anrikningsverk. Brytningen i Mimergruvan pågick fram till 1981 då all verksamhet upphörde. Kross- och anrikningsverket användes ytterligare några år för återvinning av metall ur slaggprodukter. En fördjupad historik över Mimergruvan och -laven redovisas i Bergström m.fl. 1990.

Anläggningen

Anläggningen omfattar bl.a. en lave, innehållande gruv- och personhiss med tillhörande hissmaskineri. Laven är sammankopplad till ett krossverk anslutet i sin tur till ett anrikningsverk (i dessa enheter är huvuddelen av utrustningen bortriven). Från anrikningsverket utgår ett transportband till sligdammen, sligrännan av stål och trä vilar på fyra betongpelare. Sligdammen, som ursprungligen var ansluten till järnvägsspår, brukas numera som travbana. Samtliga byggnadsenheter i anläggningen är uppförda i armerad betong. Laven som är 64,3 meter hög byggdes med glidformsteknik på 16 dagar.

Från den äldre driftperioden vid Mimerschaktet har bevarats en kraftcentral och en transformatorstation från omkring 1910. Byggnaderna är uppförda med silikattegel och präglas till sitt yttre av den då gällande jugendstilen. Även en uthuslänga av trä finns i anslutning till kraftanläggningen. Nedanför laven står också en träbyggnad troligen uppförd under 1950-talet som gruvkontor och gruvstuga.

Motsvarande byggnader i Bergslagen

Inom länet och i övriga delar av Bergslagen finns flera anläggningar av samma karaktär och med liknande konstruktion. De är alla uppförda mellan 1940- och 1960-talen.

Flera moderna betonglavar, kross- och anrikningsverk återfinns i Norberg; t.ex. Åsgruvans lave (tidigare med kross- och sorteringsverk, numera rivna) uppförd 1944, Kallmorbergs lave från 1953-55 och Bålsjö kross- och anrikningsverk från 1960, till gruppen hör även Centralschaktet från 1966.

Inom Skinnskattebergs kommun består Bäckegruvans lave med kross- och anrikningsverk som uppfördes mellan 1958 och 1961 och vars krossverk ännu används. Källfallets lave från 1944 med tillbyggnad från 1963 är delvis bevarad.

I Uppland har större delen av Dannemoras gruvbyggnader förklarats som byggnadsminne under december 1998. Särskilt relevant som jämförelse är gruvlaven med sovrings- och anrikningsverk samt gruvstuga och transportband, en betongkonstruktion från omkring 1950. Även i Dalarna förekommer liknande anläggningar. Ett exempel är laven vid Blötberget i Ludvika som kunde bevaras genom att medlen ursprungligen avsedda för rivningen fonderades. Avkastningen används för underhåll av anläggningen.

Bevarandefrågan om Mimerlaven har aktualiserats tidigare.

Bevarande eller rivning av laven har debatterats sedan omkring 1984. Diskussioner kring ett



Dnr 99:31-310

slutgiltigt avtal mellan före detta ägaren och kommunen har förts sedan 1989. Institutionen för Kulturvård i Göteborg genomförde 1990 en intervjuundersökning angående Mimerlavens betydelse bland norbergsbor (se Bergström 1990, ss 35-50). På samtliga frågor var svaren övervägande positiva beträffande synen på lavens olika betydelser samt bevarande. Endast 5 % av de intervjuade ansåg att laven skulle rivras.

Om bevarandevärdet

Mimerlaven med kross- och anrikningsverk är tillsammans med liknande anläggningar i landet representativ för den tekniska utvecklingen inom gruvdriften under perioden. Tillsammans med övriga bevarade byggnader, kraftcentral, transformatorstation, uthus och gruvstuga, avspeglar anläggningen även olika funktioner och faser i Mimergruvans historia (1910-tal - 1980-tal).

Även om anläggningen inte kan betraktas som helt unik på läns- och riksnivå har den på det lokala planet mycket stor betydelse. Mimeranläggningen utgör bl.a. en av länkarna i Norbergs långvariga och särpräglade historia av gruvbrytning och järnhantering. På sätt och vis symboliserar dessutom Mimerlaven den omtumlande slutfasen av en verksamhet som mycket starkt varit förknippad med ortens och bygdens identitet.

Laven kan dessutom tack vare sitt läge symbolisera och påminna om kommunens framtida och viktiga roll som kulturbärare och förmedlare av det industrihistoriska arvet. Lavens väl synliga läge erbjuder också mycket goda förutsättningar vid en användning som "Reklampelare" i anslutning till kommunens industrihistoriska satsning.

Kommunen har tidigare beslutat om en särskild satsning på kulturturism. I Norbergs fall innebär detta en fokusering på det kulturhistoriska industriarvet i alla dess former. En sådan satsning och orientering sker i konkurrens med andra geografiska områden. I anslutning till denna fråga kan det vara angeläget att påminna om att en omfattande del av de fysiska historiska industristrukturerna inom kommunen redan utplånats genom förfall, olyckor och rivning, särskilt sedan 1960-talet. Om rimliga förutsättningar skall finnas för ett förverkligande av kommunens mål, bör i princip alla kvarstående industrihistoriska lämningar bevaras. Bevarandet av Mimergruvans anläggning har därför stor betydelse i ett långsiktigt kulturhistoriskt perspektiv.

Sammanfattningsvis bedöms anläggningen på den lokala nivån ha ett påtagligt kunskapsvärde, upplevelsevärde, identitetsvärde och symbolvärde. Laven med närmiljö utgör ett mycket viktigt tillägg till det övriga historiska tekniska beståndet inom kommunen. Mimerlaven ges också, genom bl.a. det aktuella avtalet, ett bruksvärde som långsiktigt kommer att framträda i samband med återanvändningslösningar. På regional och nationell nivå är Mimerlaven en del av den för Norberg unika helheten med Sveriges lavtätaste miljö.

Det kan också vara lämpligt att i detta sammanhang påminna om att regeringen beslutat om en särskild satsning på det industrihistoriska arvet under de tre kommande åren. Orsaken är att den drygt sekellånga utvecklingen av det industriella samhället förändrats drastiskt och



omvandlas i stigande takt till historia. (Se Hofrén, 1999. Utredning för Kulturdepartementet: "Frågor till det industriella samhället").

Skador och åtgärdsbehov

Skadorna på anläggningen har dokumenterats vid olika tillfällen (Se bl.a. Bergström m.fl. 1990, Chalmer, KTH, Bjerking). Skadorna är förhållandevis små och är huvudsakligen följden av bristande löpande underhåll. Nödvändiga insatser för bevarande, vård och delvis restaurering av anläggningen kan betraktas som enkla i jämförelse med traditionella historiska byggnader. Det är även viktigt att påpeka att förhållandena medger långsiktiga vård- och åtgärdsplaner med begränsade insatser som kan genomföras etappvis. Detta möjliggör bl.a. en spridning av kostnaderna över en lång period.

Det bör tilläggas att läns museet bedömer som mycket viktigt att bevarandefrågan, åtgärds- och restaureringsplanerna även berör övriga byggnader i anslutning till laven (kraftcentral m.fl.).

Om återanvändning

I ett framtidsperspektiv kan man konstatera att delar av utrymmen i byggnaden lämpar sig för skilda återanvändningsmöjligheter. Detta gäller främst anrikningsverket som redan tidigare utnyttjats för teaterändamål. Krossverkets lokaler bedöms vara svåra att utnyttja. Beträffande laven är det främst tornets övre del samt takplattformen som kan erbjuda lösningar på återanvändning.

Det är viktigt att påpeka att återhållsamhet krävs inför olika förslag om återanvändning. Olämpliga lösningar kan medföra negativa konsekvenser på byggnaden förenade med onödiga kostnader. Eftersom bevarandefrågan kortsiktigt inte är kopplad till en omedelbar återanvändning bedöms det som förnuftigt att invänta en lämplig lösning på frågan. Det bör observeras att återanvändning innebär också förändringar och därmed byggnads- och tekniska krav som oundvikligt medför stora kostnader.

Sammanfattning

Sammanfattningsvis vill Västmanlands läns museum understryka vikten av ett bevarande av Mimergruvans miljö med lave och övriga byggnader (kraftstation, transformatorbyggnad, gruvstuga m.m.). Anläggningen har som ovan framhållits stor betydelse lokalt men också på läns- och regional nivå. Den utgör en viktig komponent i det industriehistoriska landskapet som är en stor del av Bergslagens själ och kulturidentitet. Bebyggelsen i anslutning till Mimergruvan berättar om gruvfältets och ortens historia och utveckling. Lavens väl synliga läge ger dessutom en symbolisk dimension till Norbergs förflutna och framtid.

Västmanlands läns museums bedömning är att förutsättningarna för ett bevarande av Mimergruvans anläggning är utomordentliga med hänsyn till överenskommelsen som kan träffas mellan Norbergs kommun och ABB. Ytterst sällan uppstår dylika positiva omständigheter i anslutning till bevarande av en anläggning. Dessa förutsättningar måste därför utnyttjas för att säkra bevarandet av Mimeranläggningen som är del av kommunens och regionens historiska kapital.



Dnr 99:31-310

Källor:

Mimerlaven. Lars Bergström, Johan Engström, Mari Ferring. 1990. *En gruvlämning av värde.* Bebyggelseantikvarisk linje 1990:14. Göteborgs Universitet.

Hopsu, Veikko. 1992. *Norbergs gruvor på 1960-, 70- och 80-talen.* SGU. Rapporter och meddelanden nr 71.

Västerås som ovan

VÄSTMANLANDS LÄNS MUSEUM

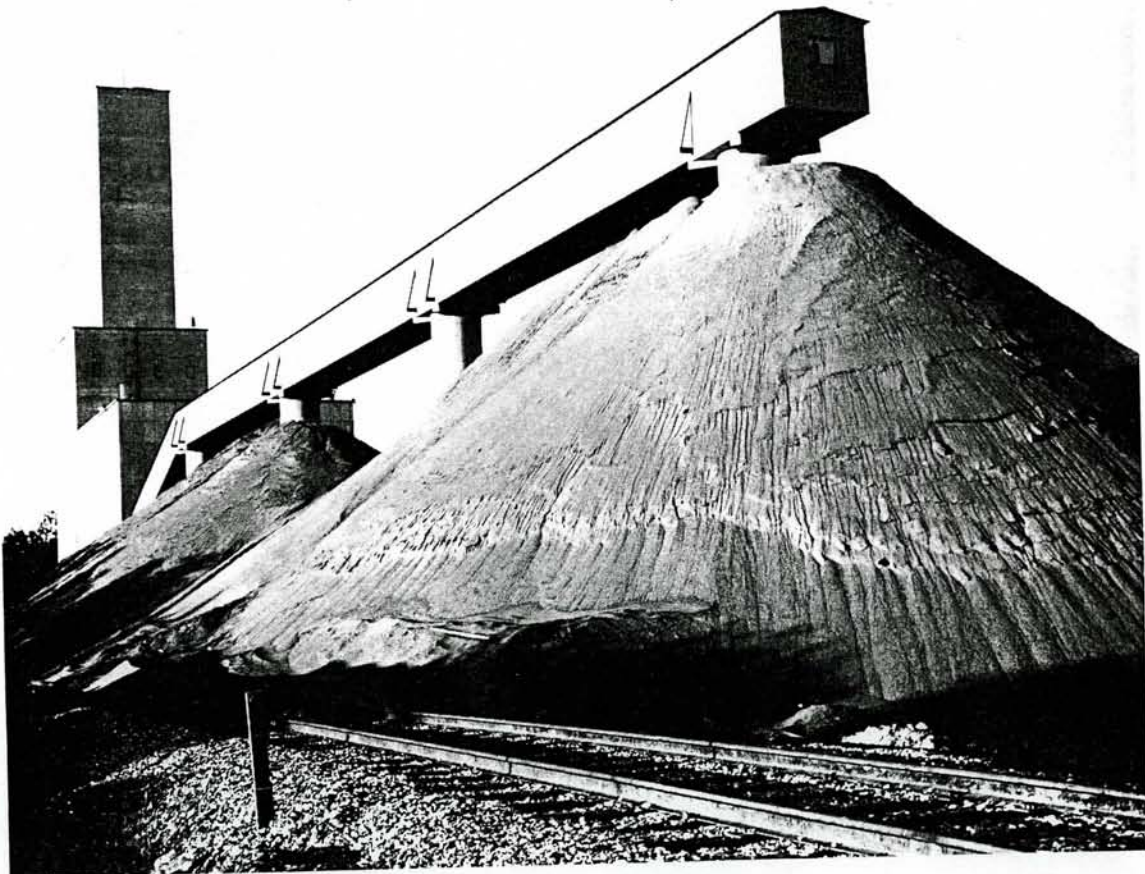
Eva Alström
Landsantikvarie / Länsmuseumchef

Jean-Paul Darphin
Antikvarie

Kopia för kännedom till:
Länsstyrelsen, Kulturmiljöenheten.
Norbergs Kommun. Dag Celsing (Industrihistorisk mötesplats)



Mimergruvans lave 1986 med anrikningsverk och transportband för järnslig.



Mimergruvan. Högar med järnslig.

Ur: Norbergs gruvor 1992 Rapport meddelanden nr 71
Veikko Hopsu

Viktiga årtal för Norberg som helhet är annars t ex 1856, då järnvägen blev klar till Ängelsberg, och 1874, då järnvägen tillkom mellan Norberg och Krylbo.

1897-98 byggdes järnvägen mellan Kärrgruvan och Klackberg.

År 1901 dras el från Avesta Lillfors och de flesta gruvorna ansluts.

Mimergruvan

Malmbrytningen vid Mimerfältet eller Karlavagnsfältet, som det ursprungligen benämns, är av relativt sent datum jämfört med övriga gruvfält i Norberg.



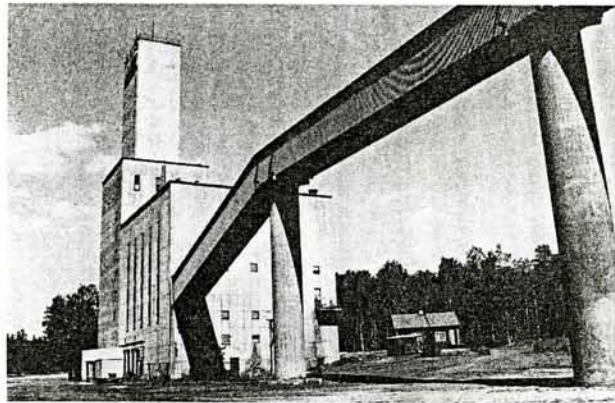
Den gamla kraftcentralen vid Mimergruvan.

1908 inköptes området av den schlesiske industrimagnaten furst Guido Henckel von Donnersmark, som sökte malmförekomster att förse sina tyska industrianläggningar med. För ändamålet bildades bergverksaktiebolaget Mimer. 1910 bytte företaget namn till Grufaktiebolaget Stark och inköpte även större delen av Eskilbacksfältet, beläget ca 600 meter nordväst om Mimerfältet.

Mimerfältet växte snabbt och snart var 6 schakt i gång och här uppfordrades mest malm i Norberg. Den nuvarande Mimergruvan kallades då för Schakt 3. 1911 togs ett av Sveriges då modernaste anrikningsverk i bruk. Detta var beläget strax söder om den nuvarande anläggningen. All malm gick på export. Vid första världskrigets slut gick företaget i konkurs och driften låg sedan nere till 1937, då brytning påbörjades igen vid Eskilsbacken. 1941 övertogs gruvorna av Håksbergs nya Grufaktiebolag, även detta tyskägt. Efter kriget övertogs de tyskägda gruvorna av svenska staten och det 1950 bildade AB Statsgruvor.

I samband med den ökande efterfrågan på svensk järnmalm i början på 1950-talet växte planer fram på att återuppta och koncentrera brytningen till Mimerfältet. 1952 började man läns pumpa de gamla gruvorna och ett provisoriskt uppfodringsverk sattes igång.

1957-60 uppfördes den nuvarande anläggningen med kross- och anrikningsverk av armerad betong. Laven är 62,5 meter hög och kunde byggas på



De moderna anläggningarna vid Mimergruvan.

bara 16 dagar med en glidformsteknik.

1964 arrenderades anläggningen ut till Surahammars bruk.

1968 övertog man anrikningen av Bondgruvemalmen från Kallmora.

1976 drevs en ort på 340 meters nivå igenom till Bondgruvan för att centralisera uppfordringen av malmen.

1980 lades gruvan ner.

1981-84 användes anläggningen för återvinning av metall ur slaggprodukter.

Sligdammen används idag som travbana av Norbergs Rid- och Travklubb.

Laven utnyttjas av Televerket, som monterat upp en relästation där.

Här finns även en äldre kraftcentral från 1911, ett gruvkontor och en gruvstuga.

Gruvbyggnader i Bergslagen
Sundström, Kjell. Rapport RAÄ 1993:2
sid 86



era Ett fönster
na. verandan in-
ansstjärna ovanför
t litet fönster

NORBERGSBY 3:40, 3:45 55
Mimergruvan. Industrifastighet bestående av fem byggnader.

Garage byggt av grått tegel år 1910. Plåttäckt sadeltak.
Transformatorstation ursprungsdelen byggd av grått tegel, den nyare tillbyggnaden panelad med faluröd liggande fasspånt. Plåt och tegeltäckt tak. Troligen uppförd omkring 1910.
Uthus av stående faluröda bräder och med plåttak.
Personallokaler, fasad med liggande faluröd panel. Sadeltak täckt av tvåkupigt tegel.
Lave med transportband uppförd 1960. Byggt av betong. Plåttak.



Garaget är en f.d. kraftcentral som liksom transformatorstationen är uppförd i jugendstil. Driften vid Mimergruvlave lades ner i början av 1980-talet.

FAGERSTAVÄGEN, VÄSTANFORSVÄGEN, ESKILSBACKEN, BRUKSBO, HEBBEGATAN, HARPAN

54
ende av två bygg-

två våningar. Röd-
ggande panel. Taket
gel. Slaggsten i
byggd i slutet av
slaggsten. Falu-

ens nd och käl-
dan ett nytt



MUNKEBO 1:1 56
Fritidsfastighet bestående av tre byggnader.

Bostadshus uppfört 1905. Panelat med faluröd liggande pärlspånt. Byggt på slaggstensgrund i två våningar. Taket täckt med tvåkupigt tegel.
Uthus byggt av stående bräder, falurödfärgat. Plåttak. Troligen uppfört 1905.
Bostadshus, antagligen från mitten av 1800-talet. Faluröd panel. Slaggstensgrund.



NORBERGSBY 8:32 57
Fritidsfastighet bestående av två byggnader.

Bostadshus byggt i en våning av timmer. Fasad av faluröd stående locklistpanel och stående bräder. Taktäckning av tvåkupigt tegel och plåt. Stengrund. Troligtvis uppfört vid mitten av 1800-talet.

Bod från 1980-talet, faluröd fjällpanel.

Bostadshuset är sannolikt ett f.d. torp.



BYGGNAD SINVENTERING U-län
Västmanlands läns museum

Inv. datum: 10/10.83.

Socken: Norberg Kommun: Norberg

Fastighet: Norbergsby 3:45 och 3:40

Filmnummer:

Arkitekt:

Neg. nr: B-11977:53 12-14
15-22

Gårdsnamn: Håmer

Ek. kart bl.:

Anl. art + ev. ändr.: Gruvlarv

Koordinat:

Uppgiftslämnare:

Inventerare: K. Nordin.

Ritningar:

Arkivhandlingar:

Litt.:

Hus nr	Husets funktion (planeras på bakelden)	Bygg-mtrl	Fasad mtrl	Färg	Tak-täckn.	Uppg. ålder	Trol. ålder	Dateringsgrund	Grund	Bil.
I	Garage fd. kraftcentral		FT	Grön	Plåt	1910				Putsad
II	Transformatorstation		FT LFS	Grön FR	Plåt 2T		1910			Putsad
III	Våhus		SB	FR	Plåt					-
IV	Personalkåter Fd. kosthåll		LFS	FR	2T					
V	Lave med transportband		BTG	Grön Grön	Plåt		1950-t.			BTG
VI										
VII										
VIII										
IX										
X										

Ägare

Anm. I Här tippas o krossas malmen innan den lissas upp till det oränpåliggande durikningsverket. Sedan sovras o durikas malmen i den höga byggnaden orantat.



I sydost 12



I Nord 13



IV Nord 19



IV ost 18



II Nordost 14



V sydost 15



III Nord 16



II ost 17



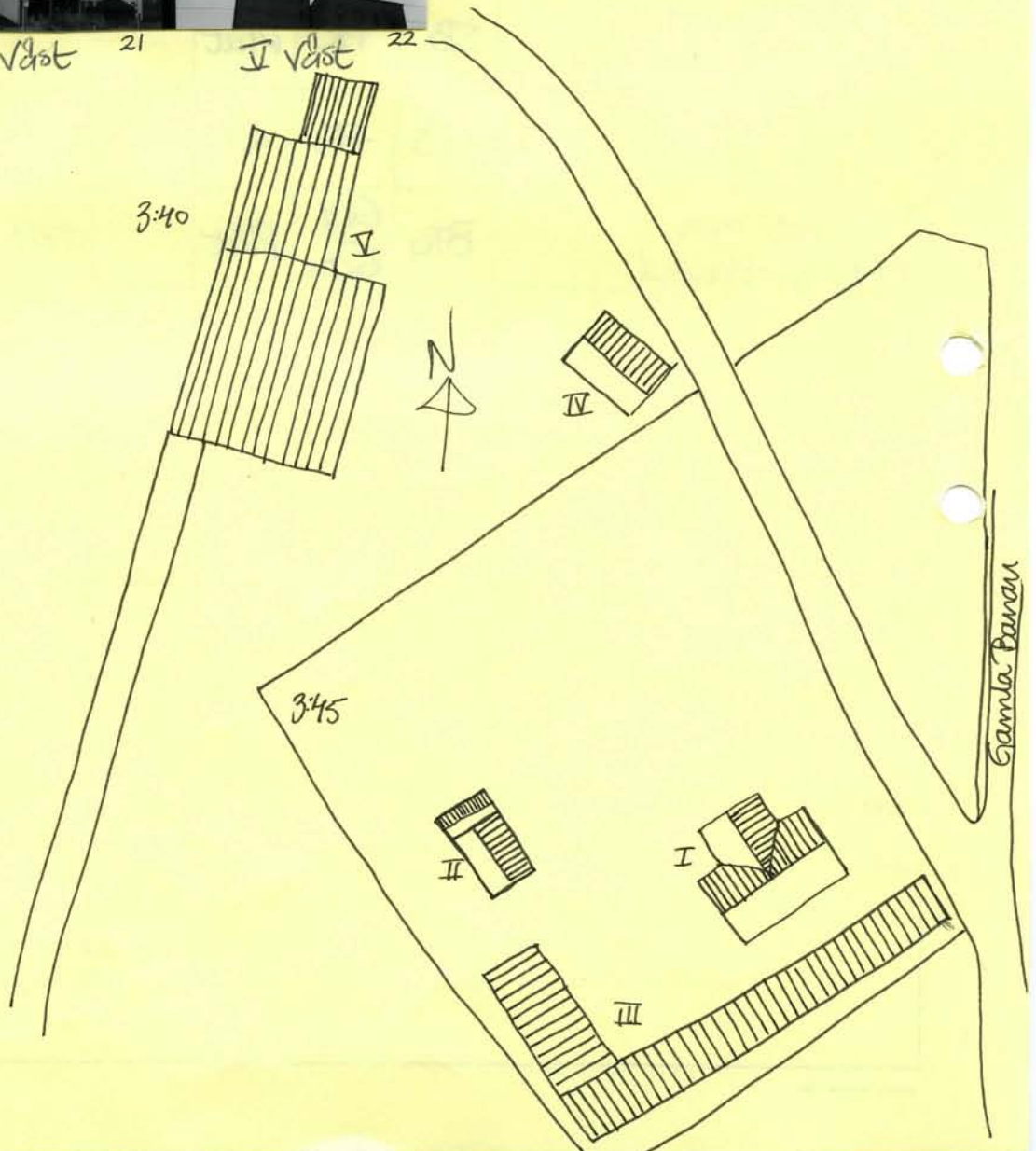
V vest 20



V vest 21



V vest 22



=====

MIMERGRUVAN, MIMERLAVEN

Raä-nr : 2309-I-2003-01-0000
Upprättat av : Bengt Norling

Datum: 94-12-08

Landskap/Län : Västmanland, Västmanland
Kommun/Socken : Norberg, NORBERG
Stift/Kontrakt: VÄSTERÅS, VÄSTANFORS
Pastorat/Förs.: NORBERG, NORBERG
Ort : NORBERG

Fast.h.beteckn:
Ek.karta :

Koordinater: X = Y =

Registrerade uppgifter per 1995-01-04

SKYDDSFORM, BYGGNADSKATEGORI

Funktion CB 13.100

BYGGNADSHISTORISKA UPPGIFTER

Byggnaden uppförd år Årtal: 1957

LITTERATUR OCH ANDRA KÄLLOR

Litteratur (163) 1993

=====

MIMERGRUVAN, KROSS- OCH ANRIKNINGSVERK

Raä-nr : 2309-I-2003-02-0000
Upprättat av : Bengt Norling

Datum: 94-12-08

Landskap/Län : Västmanland, Västmanland
Kommun/Socken : Norberg, NORBERG
Stift/Kontrakt: VÄSTERÅS, VÄSTANFORS
Pastorat/Förs.: NORBERG, NORBERG
Ort : NORBERG

Fast.h.beteckn:
Ek.karta :

Koordinater: X = Y =

Registrerade uppgifter per 1995-01-04

SKYDDSFORM, BYGGNADSKATEGORI

Funktion CB 13.100

BYGGNADSHISTORISKA UPPGIFTER

Byggnaden uppförd år Årtal: 1959

LITTERATUR OCH ANDRA KÄLLOR

Litteratur (163) 1993

=====

MIMERGRUVAN, KRAFTCENTRAL

Raä-nr : 2309-I-2003-03-0000
Upprättat av : Bengt Norling

Datum: 94-12-08

Landskap/Län : Västmanland, Västmanland
Kommun/Socken : Norberg, NORBERG
Stift/Kontrakt: VÄSTERÅS, VÄSTANFORS
Pastorat/Förs.: NORBERG, NORBERG
Ort : NORBERG

Fast.h.beteckn:
Ek.karta :

Koordinater: X = Y =

Registrerade uppgifter per 1995-01-04

=====

SKYDDSFORM, BYGGNADSKATEGORI

Funktion CB 13.100

BYGGNADSHISTORISKA UPPGIFTER

Byggnaden uppförd år Årtal: 1911

LITTERATUR OCH ANDRA KÄLLOR

Litteratur (163) 1993

=====

MIMERGRUVAN, GRUVKONTOR

Raä-nr : 2309-I-2003-04-0000
Upprättat av : Bengt Norling

Datum: 94-12-08

Landskap/Län : Västmanland, Västmanland
Kommun/Socken : Norberg, NORBERG
Stift/Kontrakt: VÄSTERÅS, VÄSTANFORS
Pastorat/Förs.: NORBERG, NORBERG
Ort : NORBERG

Fast.h.beteckn:
Ek.karta :

Koordinater: X = Y =

Registrerade uppgifter per 1995-01-04

SKYDDSFORM, BYGGNADSKATEGORI

Funktion CB 13.100

LITTERATUR OCH ANDRA KÄLLOR

Litteratur (163) 1993

=====

MIMERGRUVAN, GRUVSTUGA

Raä-nr : 2309-I-2003-05-0000
Upprättat av : Bengt Norling

Datum: 94-12-08

Landskap/Län : Västmanland, Västmanland
Kommun/Socken : Norberg, NORBERG
Stift/Kontrakt: VÄSTERÅS, VÄSTANFORS
Pastorat/Förs.: NORBERG, NORBERG
Ort : NORBERG

Fast.h.beteckn:
Ek.karta :

Koordinater: X = Y =

Registrerade uppgifter per 1995-01-04

=====

SKYDDSFORM, BYGGNADSKATEGORI

Funktion CB 13.100

LITTERATUR OCH ANDRA KÄLLOR

Litteratur (163) 1993