

882 A

by Idrottsplats
1020, 1021, 1022 D

Sariefund
1020 B

Harven
1020 B

PLC
Sv. Svanhansengatan

2 A1

ORSAMLING

BOÅNGEN

2545 D

KRUMELUREN

Vasbergsgatan
RADISAN

NEJLIKAN

RODDEKEN

HÖSTACKEN

SLÄTTERÅNGEN
Nybyggskolan

SHÄMBINDAREN

HAMMARBACKEN

HAMMARBY
Lugnet 882 A

HOSKRINDAN

Lugnet

Hammarbygården
Fritidsgård

NYBYGGET

Akerlyckan
882 A

KLOCKAN

LADUGÅRDEN

Köpingstrågen

FYREN 1

STORSEGLET

BRIGGEN

SKONERTEN

JANKBÅTEN

GALEASEN

FREGATTEN

FULLRIGGAREN

KRYSSMASTEN

VÄRMEVAXLAREN
2545 Q

Nybygget
VÄRMEKALLAN

SKOGSBRYNET

GÅRDET

SANINGEN
MÄNNEN

S:ta Gertruds
skola

STORRENS
RENS

STORRENS
RENS

STORRENS
RENS

STORRENS
RENS

STORRENS
RENS

STORRENS
RENS

STORRENS
RENS

STORRENS
RENS

STORRENS
RENS

STORRENS
RENS

STORRENS
RENS

STORRENS
RENS

STORRENS
RENS

STORRENS
RENS

STORRENS
RENS

STORRENS
RENS

STORRENS
RENS

STORRENS
RENS

STORRENS
RENS

STORRENS
RENS

STORRENS
RENS

STORRENS
RENS

SKOZAWELLEN

SKOZAWELLEN

SKOZAWELLEN

SKOZAWELLEN

SKOZAWELLEN

SKOZAWELLEN

SKOZAWELLEN

SKOZAWELLEN

SKOZAWELLEN

SKOZAWELLEN

SKOZAWELLEN

SKOZAWELLEN

SKOZAWELLEN

SKOZAWELLEN

SKOZAWELLEN

SKOZAWELLEN

SKOZAWELLEN

SKOZAWELLEN

SKOZAWELLEN

SKOZAWELLEN

SKOZAWELLEN

SKOZAWELLEN

SKOZAWELLEN

SKOZAWELLEN

SKOZAWELLEN

SKOZAWELLEN

HAMMARBY
SKOLAN

HAMMARBY
SKOLAN

HAMMARBY
SKOLAN

HAMMARBY
SKOLAN

HAMMARBY
SKOLAN

HAMMARBY
SKOLAN

HAMMARBY
SKOLAN

HAMMARBY
SKOLAN

HAMMARBY
SKOLAN

HAMMARBY
SKOLAN

HAMMARBY
SKOLAN

HAMMARBY
SKOLAN

HAMMARBY
SKOLAN

HAMMARBY
SKOLAN

HAMMARBY
SKOLAN

HAMMARBY
SKOLAN

HAMMARBY
SKOLAN

HAMMARBY
SKOLAN

HAMMARBY
SKOLAN

HAMMARBY
SKOLAN

HAMMARBY
SKOLAN

HAMMARBY
SKOLAN

HAMMARBY
SKOLAN

HAMMARBY
SKOLAN

HAMMARBY
SKOLAN

HAMMARBY
SKOLAN

STROM
SAMO
LANEN

STROM
SAMO
LANEN

STROM
SAMO
LANEN

STROM
SAMO
LANEN

STROM
SAMO
LANEN

STROM
SAMO
LANEN

STROM
SAMO
LANEN

STROM
SAMO
LANEN

STROM
SAMO
LANEN

STROM
SAMO
LANEN

STROM
SAMO
LANEN

STROM
SAMO
LANEN

STROM
SAMO
LANEN

STROM
SAMO
LANEN

STROM
SAMO
LANEN

STROM
SAMO
LANEN

STROM
SAMO
LANEN

STROM
SAMO
LANEN

STROM
SAMO
LANEN

STROM
SAMO
LANEN

STROM
SAMO
LANEN

STROM
SAMO
LANEN

STROM
SAMO
LANEN

STROM
SAMO
LANEN

STROM
SAMO
LANEN

STROM
SAMO
LANEN

NEJLIKAN

NEJLIKAN

NEJLIKAN

NEJLIKAN

NEJLIKAN

NEJLIKAN

NEJLIKAN

NEJLIKAN

NEJLIKAN

NEJLIKAN

NEJLIKAN

NEJLIKAN

NEJLIKAN

NEJLIKAN

NEJLIKAN

NEJLIKAN

NEJLIKAN

NEJLIKAN

NEJLIKAN

NEJLIKAN

NEJLIKAN

NEJLIKAN

NEJLIKAN

NEJLIKAN

NEJLIKAN

NEJLIKAN

SKOZAWELLEN

SKOZAWELLEN

SKOZAWELLEN

SKOZAWELLEN

SKOZAWELLEN

SKOZAWELLEN

SKOZAWELLEN

SKOZAWELLEN

SKOZAWELLEN

SKOZAWELLEN

SKOZAWELLEN

SKOZAWELLEN

SKOZAWELLEN

SKOZAWELLEN

SKOZAWELLEN

SKOZAWELLEN

SKOZAWELLEN

SKOZAWELLEN

SKOZAWELLEN

SKOZAWELLEN

SKOZAWELLEN

SKOZAWELLEN

SKOZAWELLEN

SKOZAWELLEN

SKOZAWELLEN

SKOZAWELLEN

RODDEKEN

RODDEKEN

RODDEKEN

RODDEKEN

RODDEKEN

RODDEKEN

RODDEKEN

RODDEKEN

RODDEKEN

RODDEKEN

RODDEKEN

RODDEKEN

RODDEKEN

RODDEKEN

RODDEKEN

RODDEKEN

RODDEKEN

RODDEKEN

RODDEKEN

RODDEKEN

RODDEKEN

RODDEKEN

RODDEKEN

RODDEKEN

RODDEKEN

RODDEKEN

SKOZAWELLEN

SKOZAWELLEN

SKOZAWELLEN

SKOZAWELLEN

SKOZAWELLEN

SKOZAWELLEN

SKOZAWELLEN

SKOZAWELLEN

SKOZAWELLEN

SKOZAWELLEN

SKOZAWELLEN

SKOZAWELLEN

SKOZAWELLEN

SKOZAWELLEN

SKOZAWELLEN

SKOZAWELLEN

SKOZAWELLEN

SKOZAWELLEN

SKOZAWELLEN

SKOZAWELLEN

SKOZAWELLEN

SKOZAWELLEN

SKOZAWELLEN

SKOZAWELLEN

SKOZAWELLEN

SKOZAWELLEN

RODDEKEN

RODDEKEN

RODDEKEN

RODDEKEN

RODDEKEN

RODDEKEN

RODDEKEN

RODDEKEN

RODDEKEN

RODDEKEN

RODDEKEN

RODDEKEN

RODDEKEN

RODDEKEN

RODDEKEN

RODDEKEN

RODDEKEN

RODDEKEN

RODDEKEN

RODDEKEN

RODDEKEN

RODDEKEN

RODDEKEN

RODDEKEN

RODDEKEN

RODDEKEN

SKOZAWELLEN

SKOZAWELLEN

SKOZAWELLEN

SKOZAWELLEN

SKOZAWELLEN

SKOZAWELLEN

SKOZAWELLEN

SKOZAWELLEN

SKOZAWELLEN

SKOZAWELLEN

SKOZAWELLEN

SKOZAWELLEN

SKOZAWELLEN

SKOZAWELLEN

SKOZAWELLEN

SKOZAWELLEN

SKOZAWELLEN

SKOZAWELLEN

SKOZAWELLEN

SKOZAWELLEN

SKOZAWELLEN

SKOZAWELLEN

SKOZAWELLEN

SKOZAWELLEN

SKOZAWELLEN

SKOZAWELLEN

RODDEKEN

RODDEKEN

RODDEKEN

RODDEKEN

RODDEKEN

RODDEKEN

RODDEKEN

Länsstyrelsen i Västmanland / Västmanlands läns museum
INDUSTRIINVENTERING

Inventerare: Jean-Paul Darphin

Inv. datum: 1999-10-05	Ek karta nr	Kommun: Västerås
Fastighet: SLAKTERIET 3, 7		Ort: Västerås
Adress / motsv: Slakterigatan		Socken: Lundby
Miljö / infrastrukturer. Inom industriområdet Sjöhagen. Området avgränsas i väster av kraftledning och Kapellbäckens dike. Strax norr om kvarteret ligger Västerås bangård och sydost Djuphamnen.		

Fd. företag AB elektrolytverken (1917-1934). Andelsslakteriet i Västerås. FARMEK (1970-tal-1990).
Fd. verksamhet Leggering av metaller. Slakteri och köttvarufabrik.
Se även fastigheterna:
Nuv. företag: Många.
Nuv. verksamhet: Industrihotell och dylikt. Blandad verksamhet.
Fastighetsägare:
Kontaktperson:

Byggnader

Hus/del	Vän	Ursprunglig funktion	Grund / Sockel	Stomme	Fasad		Tak		Byggår
					mtrl	färg	mtrl	färg	

Arkitekter / byggmästare m.fl.
Omb. tillb. Stor ombyggnad 1934 vid verksamhetsändring. Därefter om- och tillbyggnad särskilt på 1950-talet.
Bygg. tekn. skick Gott.

Interiörer / utrustning. Nedriven.

Kort historik:
Del av anläggningen uppfördes 1917 som Elektrolytverk. Efter konkurs 1934 köptes fabriken av Andelsslakteriet och byggdes om för de nya ändamålen. Verkets kontor och markententeri omvandlades till personalbostäder. Slakteriet utökades med tiden med tillverkningsenhet för bland annat korv och hamburgare. Slakteriet nedlades 1989 och resterande verksamhet följande år.
Uppgiftslämnare:

Bedömning / anmärkningar:
1) Intressant anläggning som präglas av 2 skilda verksamheter (metall- och livsmedelsindustri). 2) Enda anläggningen av den karaktär i länet. 3) Flera byggnader av särskilt intresse. Hela området har arkitektoniska kvalitéer. Ett positivt exempel på äldre industriområde.
Fördjupad dokumentation motiverad Av estetisk betydelse för miljön Av betydande historiskt värde

Situationsplan, kartor, källor, ytterligare info: se följande sidor

Uppgifter ändrade: datum.....

Länsstyrelsen i Västmanland / Västmanlands läns museum
INDUSTRIINVENTERING

Inventerare: Jean-Paul Darphin

Inv. datum: 1999-10-05	Ek karta nr	Kommun: Västerås
Fastighet: SLAKTERIET 3, 7		Ort: Västerås
Adress / motsv: Slakterigatan		Socken: Lundby

Situationsplan / karta

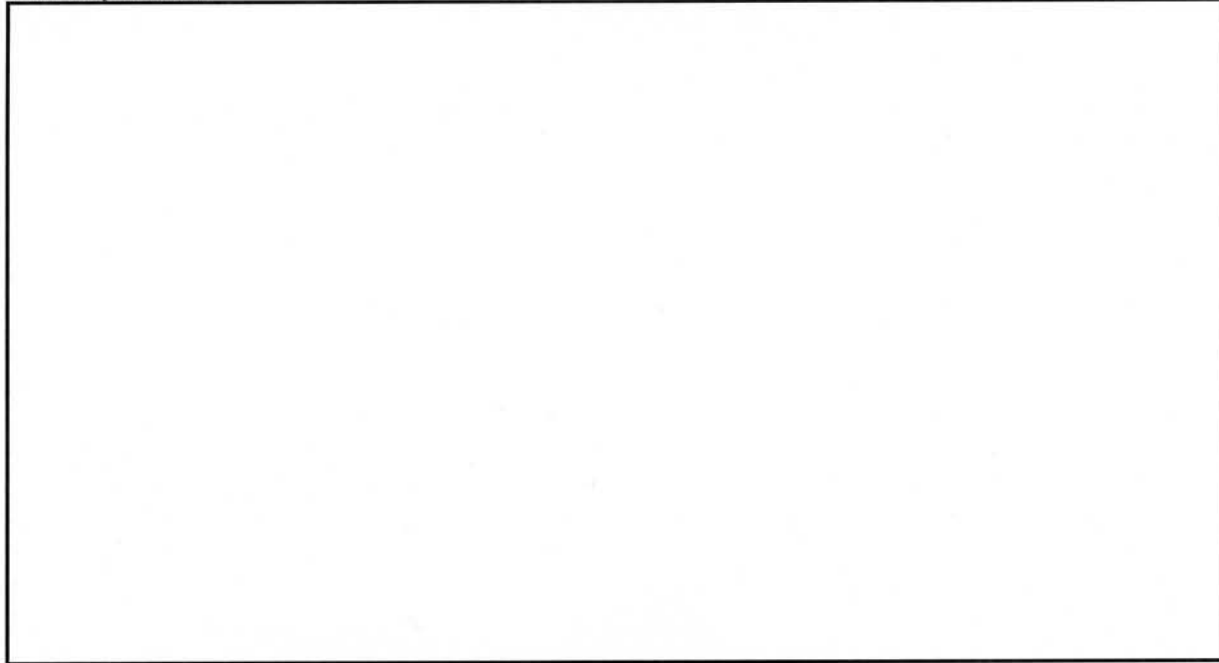


Foto:	Foto Nr:

Källor / litt.

Svenska Stadsmonografier 1946.
VLT 1935, 1980-12-05, 1989-12-21.

Bilagor:

Länsstyrelsen i Västmanland / Västmanlands läns museum
INDUSTRIINVENTERING

Inventerare: Jean-Paul Darphin

Inv. datum: 1999-10-05	Ek karta nr	Kommun: Västerås
Fastighet: SLAKTERIET 3, 7		Ort: Västerås
Adress / motsv: Slakterigatan		Socken: Lundby

Foto: JPD 25 19-30, 32-34	Foto Nr: VLM B 103.483 19-30, 32-34
---------------------------	-------------------------------------



Enbart under årets fyra första månader
ha 12,000 djur slaktats.

Väl organiserat.

byggdes 1914

ombyggdes 1934.

Som
elektrolytfabrik

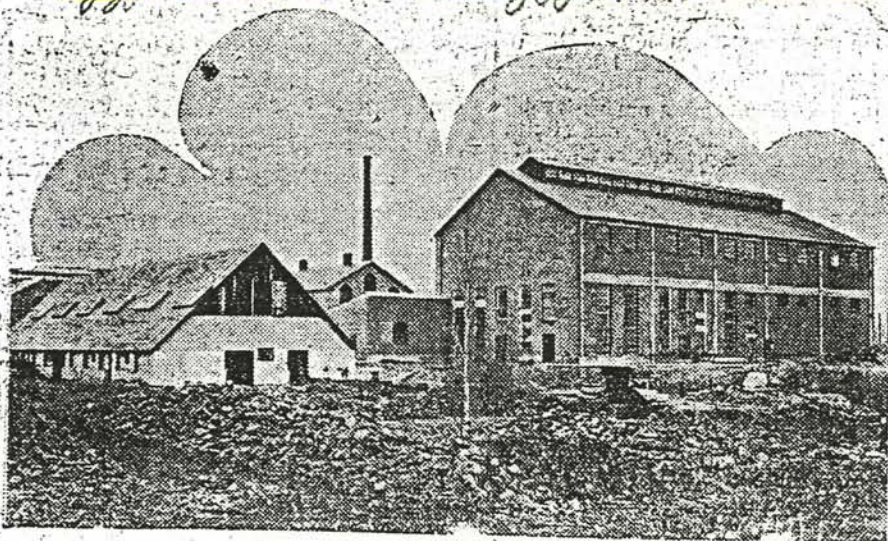
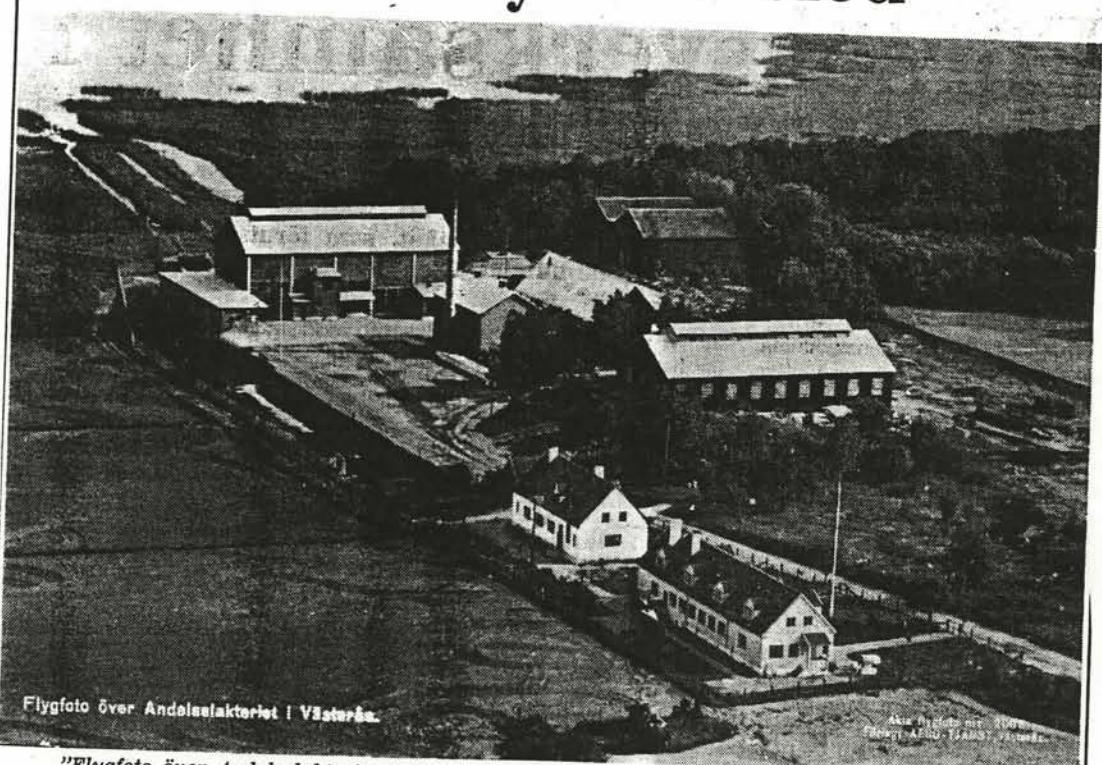


Bild av Andelsslakteriet i Västerås.

VLT
12-5-80

Vandring på väster:
Elektrolyt och blod



Flygfoto över Andelsfakteriet i Västerås.

"Flygfoto över Andelsslakteriet i Västerås" står det på denna något äldre bild. Aero-tjänst, Västerås, har tagit bilden, som är registrerad som "Arkivfoto n:r 2002".

Under medeltiden var kött-månglare en ofta förekommande titel i köpebrev och andra handlingar. Slaktaren kallades vanligen för varg. Det fanns många "vargar". Den namnkunnigaste av dem var Anders Varg. Han antog nämligen smek- och öknamnet som släktnamn. Namnet blev aktuellt, då man för några år sedan planerade en telebyggnad på hans vret.

Under skråtiden - i varje fall under en hundraårsperiod före den fullständiga näringsfrihetens genomförande 1864 - fanns det nio slaktare i Västerås. Dvs. det skulle finnas varken fler eller färre. Efter skråtiden ökade antalet slaktare efter hand. Ett stycke in på detta sekel fanns det kanske ett tjugotal slaktare i Västerås med omgivning. Frågan om ett kommunalt slakthus behandlades många gånger. År 1917 tillsatte stadsfullmäktige en kommitté med uppgift att försöka lösa köttbesiktningssvånget i samband med ett kommunalt slakthus men efter några år avfördes frågan från dagordningen.

-oo-

En del historiska företeelser sätter djupa och varaktiga spår efter sig i namnfloran. Namn på gator, hus och företag. De många spridda slaktarna fick dock inget gatunamn. Sedan all slakt koncentrerats till Andelsslakteriet fick vi däremot Slakterigatan. Enligt gatukalendern ligger den i Hammarby Sjöhage. Slakteriet ligger på industri-läggningen Elektrolýtens grund. Men inte heller Elektrolýten har lämnat något namn efter sig. Detta sägs inte som en allmän protest. Bara för att påvisa hur nyckfull historiedokumentationen är och att man därför måste vara mycket varsam vid källforskningen.

-oo-

I november 1917 berättade VLT, att en ny storindustri startat i Västerås. Enligt stiftelseurkunden skulle företaget heta A.B Elektrolýtverken. Bolaget ämnade tillverka elektrolýtisk koppar och andra metaller. Industrilokalerna byggdes upp på 7-8 månader. Men dess tillverkning blev föga lönsam. De förutsättningar man byggt på fanns inte längre efter fredsslutet 1918. Under några år drevs tillverkningen på sparlåga för att därefter helt upphöra.

I dag är det svårt att få några säkra uppgifter om företaget och dess anställda. I början av 30-talet blev Elektrolýtverken konkursmässigt. År 1934 passade det nybildade Andelsslakteriet på att köpa hela industri-

området på 95.000 kvadratmeter och med ett flertal byggnader för vrakpriset 90.000 kr. Det låga priset till trots hade det nybildade lantbrukskooperativet svårt att finansiera slakteristarten. Lantbrukaren Paul Larsson, Vendele, berättar att det var bönder från 19 socknar som skulle dela på kostnaden. Dingtuna, som var en av de större socknarna fick betala 10.000 kr. Men banken godtog inte från början andelsbevisen som garantier för lånet utan Mejeriföreningen fick teckna borgen.

Andelsslakteriet var något helt nytt på bondekorporationens träd. Inte bara i Västmanland utan för hela landet. Tidigare hade det visserligen funnits exportslakterier, för fläsk, i södra Sverige, men de fungerade inte på samma sätt som andelsslakterierna. Däremot tjänade bygdeslakteriet i Heby delvis som förebild.

-oo-

Då Andelsslakteriet övertog industri-läggningen var dess byggnader i dåligt skick. De skulle också tjäna ett väsensskilt ändamål. Bildligt talat gällde det en omställning från elektrolýt till blod. En av de första åtgärderna var att riva den höga fabrikksskorstenen. Lokalteterna rustades upp för sina nya ändamål. Sedan dess har byggnaderna renoverats och byggts till i flera omgångar. Mest omfattande i början av 50-talet. Likväl kvarstår de flesta av Elektrolýtens hus. Dess kontor användes således för bostad åt två familjer. Likaså marketenterbyggnaden. Kvar finns också ett förrådshus och ett stall avsett för fem hästar. Slutligen är större delen av den gamla industrilokalen in-

byggd på mitten av nuvarande kontors- och tillverkningshuset. De låga kasernliknande personalbostäderna är däremot borta sedan många år.

-oo-

Vid starten hade Andelsslakteriet bara ett tiotal anställda. Av dessa hade bara några få renodlade arbetsuppgifter. Förrre slaktmästaren Oskar Jäder var med från början. Då han slutade efter 40 år vid företaget fanns det 14 slaktare. På 50-talet var arbetsstyrkan som störst. Andelsslakteriet hade då omkring 360 anställda. Sedan detaljaffärerna avvecklats minskade arbetsstyrkan till dagens 200.

Andelsslakteriet är numera specialiserat för storboskap och pälsbärande djur. Grisslakten har övertagits av Örebro. Den sista grisen slaktades här i december 1979. Högst upp på huvudbyggnaden finns i dag en skylt med varumärket Scan. Detta finns också på företagets bilar. På norra husgaveln står det fortfarande Andelsslakteriet. Annars heter företaget sedan några år Farmek, som är en samorganisation av tidigare andelsslakterier i tio län.

-oo-

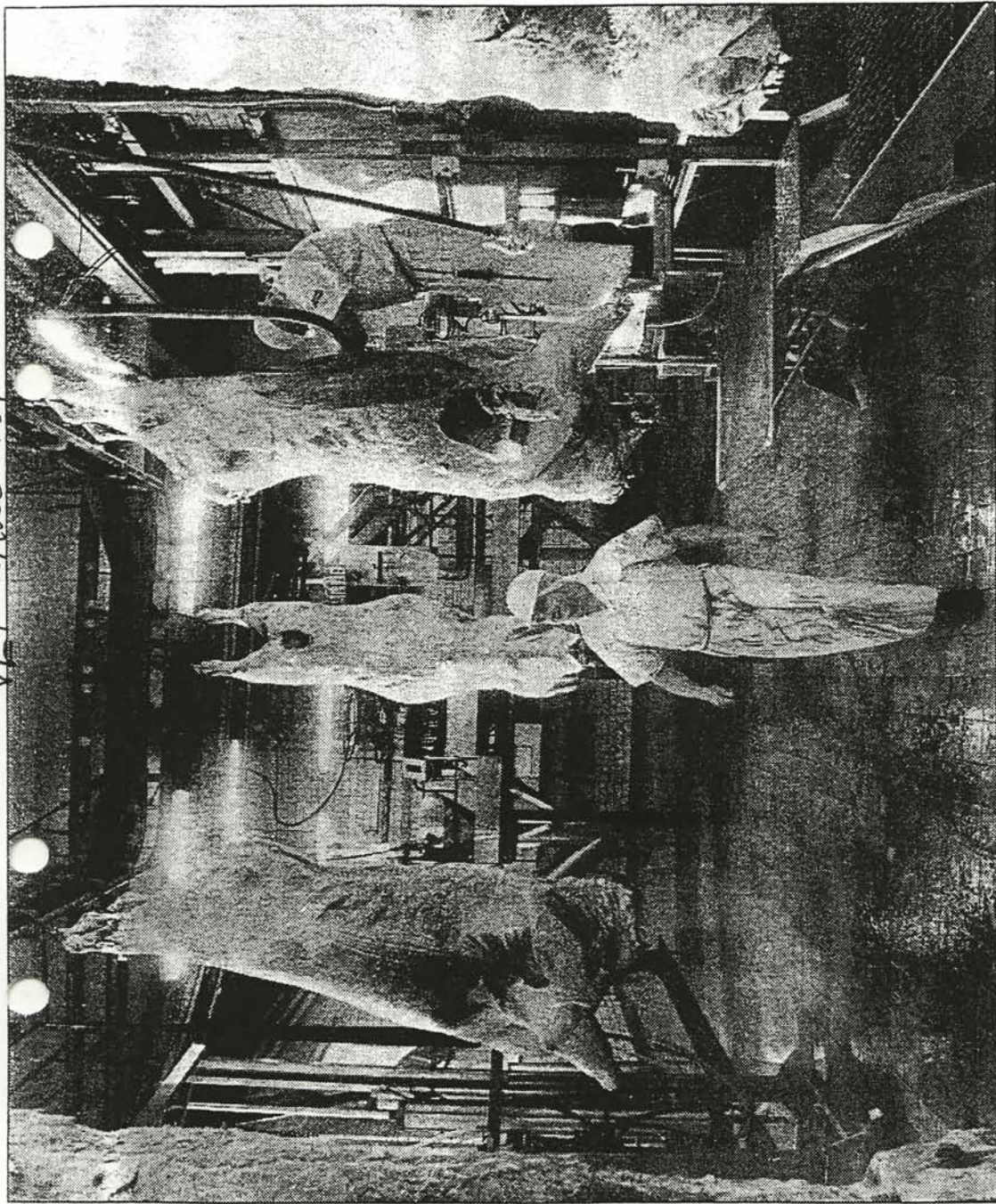
Det finns onekligen mycket att begrunda vid en promenad på Slakterigatan. En hindu skulle rysa in i mårgen inför tanken på de många kornas slutstation. En "massmordens" gata. De flesta av oss är tacksamma för slakteriets existens. Hur skulle det annars gå med det svenska smörgåsbordet? Bönderna ser därtill Andelsslakteriet som ett instrument, som garanterar att deras produkter inte blir underbetalda.

ARVID OFFE

1980 VLT

10RS

VLT 2/dec 1989



Kalle Mattila gör en sista rundvandring i Farmeks slakteri i Västerås. Igår var det den sista slaktdagen. Foto: LASSE HÖGLUND

Slutslaktat på Farmek

Igår slippade slaktarna vid Farmek sina knivar för sista gången. För nu är slakteriet nedlagt. — Det känns inte bra, sa Kalle Mattila när han stannade ute för att hägra

ned verksamheten med runt hundratalet anställda i Västerås. Det första stora steget togs igår, när slakteriverksamheten upphörde. I morgon är det dags för Linköping. Sidan 24, del 2

Produktionen av hamburgare blir kvar till i juli nästa år. Den flyttas då till Linköping. Sidan 24, del 2

Farmeks sista slakt

På onsdagen slaktades de sista 24 djuren på Farmek-slakteriet i Västerås.

Nu är slakteriets saga all och nedläggningen ett faktum.

— Den här veckan har det känts vemodigt. Det är en epok som aldrig kommer tillbaka, säger platschefen Lennart Nilsson.

Det var för knappt två år sedan som Farmek centralt bestämde sig för att lägga ned den 55-åriga verksamheten i Västerås, vilket innebär att både själva slakteriet och tillverkningen av korv och hamburgare försvinner.

Skälet till beslutet var, och det gäller fortfarande, minskad köttproduktion. Enligt de styrande fanns det ett slakteri för mycket.

STÄDNING ÅTERSTÅR

De anställda på själva slakteriet träffades på onsdagsmorgonen för att för sista gången utföra de arbetsuppgifter som de gjort tillsammans under mer eller mindre lång tid. Slakt.

Nu återstår några dagars städning och tömning av lokalerna. Sedan skingras det 30-tal som arbetar på själva slakteriavdelningen.

— Jag har inte riktigt fattat det här, säger slaktaren Björn Eriksson om nedläggningen.

Han har arbetat på Farmek sedan 1984 och kommer nu att få fortsatt arbete på Farmek i Uppsala.

— Jag kommer att pendla och får väl se om jag trivs.

Själv går han runt med kameran för att foveiga den sista arbetsdagen på slakteriet.

FORTSATT JOBB

När nedläggningen var bestämd fick de anställda löfte om fortsatt arbete inom Farmek. Många har nappat på detta, även om nytt arbete innebär att de måste flytta från Västerås eller pendla.

En som dock valt att hoppa av arbetet som slaktare är Göran Bergquist, som arbetat på avdelningen sedan 1978.

— Det känns skönt att komma härifrån, säger han och pekar på onda axlar, ett resultat av ett slitsamt arbete.

Nu tänker han byta bransch och försöka ta körkort för lastbil i stället. Att flytta har inte varit något alternativ för honom.

SISTA GRILLKORVEN

Men det är inte bara slakteriet



Den sista slakten är över och golvet spolas också det en sista gång. Nu ska Hans-Erik Karlsson, som under det senaste året utbildat sig till slaktare på Farmek, åka hem till Gotland igen. Foto: LASSE HOGLUND

som töms nu. Den avdelning som tillverkar grillkorv har inte särskilt lång tid kvar. I morgon produceras de sista korvarna. Sedan flyttas tillverkningslinjen till Farmek i Örebro.

Det följer också delar av personalen med.

— Jag tänker bo i Örebro i veckorna, säger en av dem, Lena Sjökvist, som arbetat på Farmek i sex år.

Under hösten har hon också passat på att ta busskort.

— Trivs jag inte i Örebro så börjar jag köra buss, säger Lena.

Under det senaste året har det gått bra för Farmek i Västerås. Personalomsättningen har varit låg och investeringar har gjorts. Och det ekonomiska resultatet tog ett skutt framåt. Det låter som cynism, men satsningen på

Västerås har varit fullt medveten. Trots nedläggningsbeslut.

BRA PERSONAL

— Vid nedläggningsbeslutet sa vi att vi skulle klara av att hålla produktionen i full gång till slutet. Och vi nådde ända fram, säger platschefen Lennart Nilsson.

Att det gått bra beror till största delen på den enastående personalen, fortsätter han.

Lennart Nilsson hör också till dem som byter arbete nu. Han kommer framöver att vara slaktchef över Farmeks alla slakterier och stationerad vid huvudkontoret i Stockholm.

Viss tillverkning kommer att pågå på Farmek fram till jullin nästa år. Det är produktionen av hamburgare, som sker till McDonald's alla restauranger i

Sverige. Framöver flyttas den till Linköping.

80 AV 100 KVAR

Farmeks lokaler i Västerås är fortfarande till salu. Just nu pågår sutförhandlingar med en eventuell köpare.

Vid tiden för nedläggningsbeskedet hade anläggningen i Västerås drygt 100 anställda. I dagsläget jobbar ett 30-tal av dem kvar.

EVA ANDERSSON

Tel: 19 92 76



— Det känns skönt att det är över, säger Göran Bergquist, som väljer att inte fortsätta arbeta som slaktare.



— Det här är en epok som aldrig kommer tillbaka. Det blir aldrig något mer slakteri i Västerås, spår Farmeks platschef Lennart Nilsson.



I morgon är det sista dagen för korvtillverkning på Farmek. Den läggs ned och flyttas till Örebro. Arbetskamraterna Monica Kundel och Lena Sjökvist följer med, i varje fall för ett tag.



Andelsslakteriet.

tinget stadens epidemisjukhus till dess detsamma år 1929 genom köp övergick i landstingets ägo. Under senare hälften av 1920-talet lät landstinget uppföra ett nytt länslasarett i Västerås, Centrallasarettet, å ett tomtområde, som tillhandahölls av staden. Det gamla lasarettet omändrades enligt beslut av landstinget år 1929 till sjukhem för kroniskt sjuka och konvalescenter. Till driften av detta hem förband sig Västerås stad att bidra med större delen av avkomsten från den till staden donerade s. k. Torngrenska fonden.

Den ovan omnämnda svåra arbetslösheten nödgade staden att sätta i gång och utföra en hel del allmänna arbeten, av vilka måhända de flesta eljest fått anstå till bättre tider. En del av dessa arbeten utfördes i stadens egen regi såsom vanliga kommunalarbeten. Denna anordning gjordes särskilt därför, att staden såsom arbetsgivare ej skulle behöva genom avskedanden öka de arbetslösas stora skara. Andra arbeten utfördes som nödhjälps- eller som de senare kallades reservarbeten antingen i kommunal regi med statsbidrag eller under statlig ledning på entreprenad åt kommunen, varvid en avsevärd del av kostnaden dock stannade på statsverket. På dessa sätt utfördes åtskilliga gatu- och vägarbeten, däribland anläggandet av den s. k. Lugna gatan (Malmabergsgatans fortsättning till Malma), vilket arbete fortgick under åren 1920—1927, nyordnande av Tegnérgatan samt breddning av vissa delar av Stora gatan och Kopparbergsvägen. Vidare utfördes en del överbyggnader av mindre vattendrag genom dessas framledande i kulvertar (Emaus- och Persbobäckarna samt Lillåns nedre del). Uppförandet av ett nytt, ännu kvarvarande kallbadhus under vintern 1921—1922 hör till denna kategori arbeten. Stadens jordbruksareal utökades genom ganska omfattande odlingsarbeten.

Men det ojämförligt största av detta slags arbeten var anläggandet av stadens djuphamn. Staden hade visserligen inför förverkligandet av statens planer på