

Länsstyrelsen i Västmanland / Västmanlands läns museum
INDUSTRIINVENTERING

Inventerare: Jean-Paul Darphin

Inv. datum: 1999	Ek karta nr	Kommun: Västerås
Fastighet: LOVISA 2, 3, 4, 5		Ort: Västerås
Adress / motsv: Slottsgatan / Stora gatan		Socken: Västerås domkyrkoförsamling
Miljö / infrastrukturer. I anslutning till ån och Västerås gamla stadskärna.		

Fd. företag Bland annat A.T. Sundin & C:i Tobaksfabrik. Västerås Strå- och filthattfabrik (från 1924).
Fd. verksamhet Fabriksverksamhet.
Se även fastigheterna:
Nuv. företag:
Nuv. verksamhet: Kontor, restaurang mm.
Fastighetsägare:
Kontaktperson:

Byggnader

Hus/del	Vän	Ursprunglig funktion	Grund / Sockel	Stomme	Fasad		Tak		Byggår
					mtrl	färg	mtrl	färg	
I		Sundinska huset	Granit	Tegel	Puts				1850
II		Korsvirkeshuset		Tegel / timmer	Puts		2kt		Eft 1714
III		Fd fabrik		Sten	Spritputs		Plåt		Ca 1800

Arkitekter / byggmästare m.fl.**Omb. tillb.** Kraftigt restaurerat vid många olika tillfällen.**Bygg. tekn. skick** Gott.**Interiörer / utrustning.** Helt ombyggt.**Kort historik:**

Hus I bostad och kontor. Senare bank. Vasakällaren och Spritbolaget har också haft lokaler i fastigheten. Numera Västerås kyrkliga samfällighet.

Hus II tobaksfabriken troligen från 1850-60-talet, uppförd i fackverksteknik – ramar av timmer med fyllning av tegel. Uppförd av fabrikör Sundin. Lokaler vid ån användes vid förädlingen av tobak. 200 arbetare var som mest anställda. Även lager och verkstadslokaler har funnits i lokalerna. Numera bland annat kontor och restauranger.

Hus III 1893 var Snusfabriken inrymd i fastigheten vid Slottsgatan 6. Västerås Strå- och filthattfabrik AB grundades 1920. Den första tiden var rörelsen inrymd i en lokal vid hamnen. 1921 flyttades firman till större lokaler vid Stora gatan 53 och 1924 flyttades firman till fastigheten vid Slottsgatan 6. 1939 flyttades delar av tillverkningen till det närbelägna Korsvirkeshuset.

Uppgiftslämnare:**Bedömning / anmärkningar:**

OBS: Byggnadsminne sedan 1988.

1) Av estetisk betydelse för miljön.

Fördjupad dokumentation motiverad Av estetisk betydelse för miljön Ja 1)**Av betydande historiskt värde**

Situationsplan, kartor, källor, ytterligare info: se följande sidor

Uppgifter ändrade: datum.....

Länsstyrelsen i Västmanland / Västmanlands läns museum
INDUSTRIINVENTERING

Inventerare: Jean-Paul Darphin

Inv. datum: 1999	Ek karta nr	Kommun: Västerås
Fastighet: LOVISA 2, 3, 4, 5		Ort: Västerås
Adress / motsv: Slottsgatan / Stora gatan		Socken: Västerås domkyrkoförsamling

Situationsplan / karta

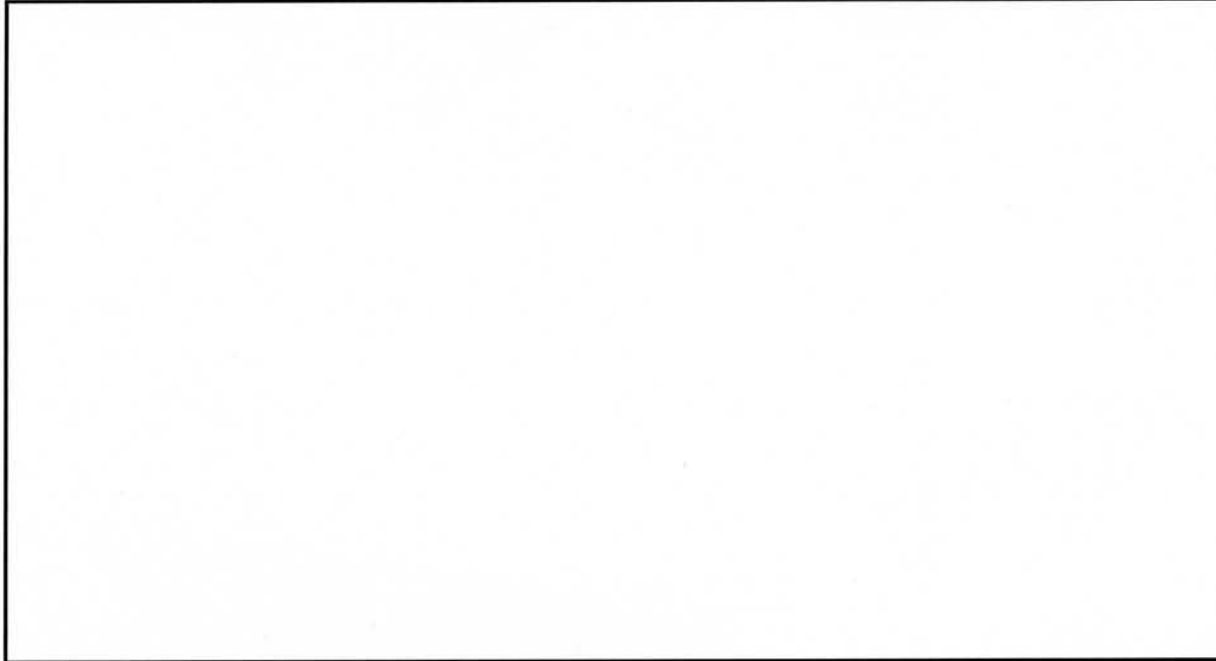
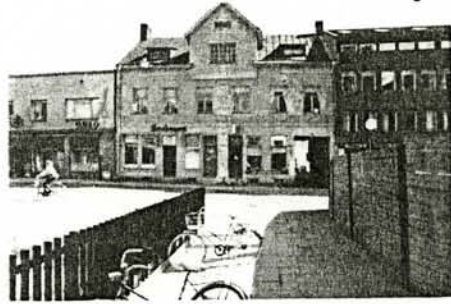


Foto:	Foto Nr:

Källor / litt.

Västerås med omnejd. Förlags AB Founir. 1939
 Västmanland. Ett bildverk. E Liljeroth, E Nyblom. 1957
 Västerås kommun. Byggnadsvårdsinventering. 1980.
 VLM:s arkiv.

Bilagor:



KVARTER/FASTIGHET Loke 20 ADRESS Sturegatan 14 TYP Handels- och bostadshus
 BYGGNADSÅR 1910-talet ARKITEKT BOSTADSYTA LOKALYTA
 KARAKTÄRISTIK Tvåvånings putsat trähus under ett sadeltak.

F251000000



KVARTER/FASTIGHET Lovisa 1 ADRESS Kungsgatan 1 TYP Handels- och hantverksgård
 BYGGNADSÅR 1850-talet ARKITEKT BOSTADSYTA LOKALYTA 390 m²
 KARAKTÄRISTIK Träbebyggelse. Rest av Västerås stadskärna från 1800-talet.
 Medeltida källarvalv med spiraltrappa inbyggd i pelare.



KVARTER/FASTIGHET Lovisa 2 ADRESS Slottsgatan 6 TYP Korsvirkeshus m m
 BYGGNADSÅR 1800-talet ARKITEKT BOSTADSYTA 1 020 m² LOKALYTA 980 m²
 KARAKTÄRISTIK Korsvirkeshus i två våningar. Rest av Västerås stadskärna från
 1800-talet.

Västerås Kin Byggnadsinv, 1980.



Sundinska husets (I) exteriör och ovan nämnda interiördetaljer samt korsvirkeshusets (II) och godtemplarlokalens (III) exteriörer omfattas av skyddsföreskrifterna.

- 1) Det med röd begränsningslinje markerade området på karta (Bil 1) tillhörande dessa föreskrifter får inte ytterligare bebyggas och skall hållas i ett sådant skick att byggnadernas karaktär inte förvanskas.
- 2) Byggnaderna I, II och III får inte rivas, byggas om eller på annat sätt förändras exteriört.
- 3) Byggnaderna ska underhållas så att de inte förfaller. Vård- och underhållsarbeten skall utföras på ett sådant sätt och med sådana material att det kulturhistoriska värdet inte minskar.
- 4) Arbeten på exteriörerna I, II och III och i interiören i I vad gäller förändring av i ovanstående text nämnda inredningsdetaljer, får inte utföras utan Länsstyrelsens tillstånd.

Bilagor:

- Bil 1 Situationsplan
- Bil 2 Ritningar
- Bil 3 Fotografier
- Bil 4 Blanketter från byggnadsinventeringen i Västerås 1975

Litteratur:

Drakenberg, S - Västerås stads byggnadshistoria från 1800-talets mitt.
Västerås 1962.



FÖRSLAG TILL SKYDDSFÖRESKRIFTER FÖR KV LOVISA 2 OCH KV LOVISA 3,
VÄSTERÅS

Sundinska huset (I)

Byggnaden stod färdig 1850 som residens åt tobaksfabrikören A T Sundin. Denne hade bostad och kontor i huset och fabrik (III) i en närliggande byggnad. Byggnadens arkitekt kan vara Per Axel Nyström.

Huset är uppfört i tegel på en granitsockel såväl fasaden som grunden är putsad. Husets mittparti som omfattar sju fönsteraxlar i tre våningar är starkt betonat. Mittpartiet avslutas plant med en altan, på denna står en åttkantig lanternin som krönes av en vindflöjel i form av en sjöhäst.

Bottenvåningen har putsrustik, med endast horisontella fogar. Husets portal omges av kraftig rustik. Trappan till denna gick tidigare längre ut på trottoaren och flankerades av två gjutjärnssfinxer (dessa och trappan finns nu på Limsta herrgård i Kila socken). Bottenvåningen avslutas med en kraftig list. På denna vilar de över två våningar gående åtta, räfflade pilastrarna. Ovanför dessa finns ett listverk och en arkitrav som bär altanen. Under altanens "fot" löper en triglyf-list. Våningen 1 tr har betonats med att fönstren fått rikt dekorerade över- och understycken. Fasadhörnen har dekorerats och de två nedre våningarna markeras av pilasterliknande fält med enkelt profilerade ramar. Byggnadens gavlar och gårdsfasad saknar gatufasadens rika putsdekor. Byggnadsstilen kan sägas vara typisk för den sena Karl Johans-tidens empire.

Efter Sundins död har huset haft flera olika funktioner bl a har Uplands Enskilda Bank haft kontor i byggnaden, Vasakällaren och Spritbolaget har också haft lokaler där. Idag inryms Västerås kyrkliga samfällighet i huset. Genom de olika funktioner byggnaden haft har den genomgått stora förändringar interiört. Vissa fasta inredningsdetaljer har dock bevarats som:

Halvfranska dörrar av par- och enkeltyp med dörrtrycken och låsbrickor



i mässing. Bröst- och smygpaneler finns kvar i några av rummen. Mot det kälade taket finns ofta en enkel taklist, i festsalen 1 tr (nu domkyrkoförsamlingens pastorsexp) är den ett kraftigt utskjutande listverk. I taken sitter ofta en takrosett i stuck. I två av husets rum (domprostens 1 tr och kanslichefens bv) finns originalarmaturen kvar - kristallkronor ursprungligen avsedda för gasljus.

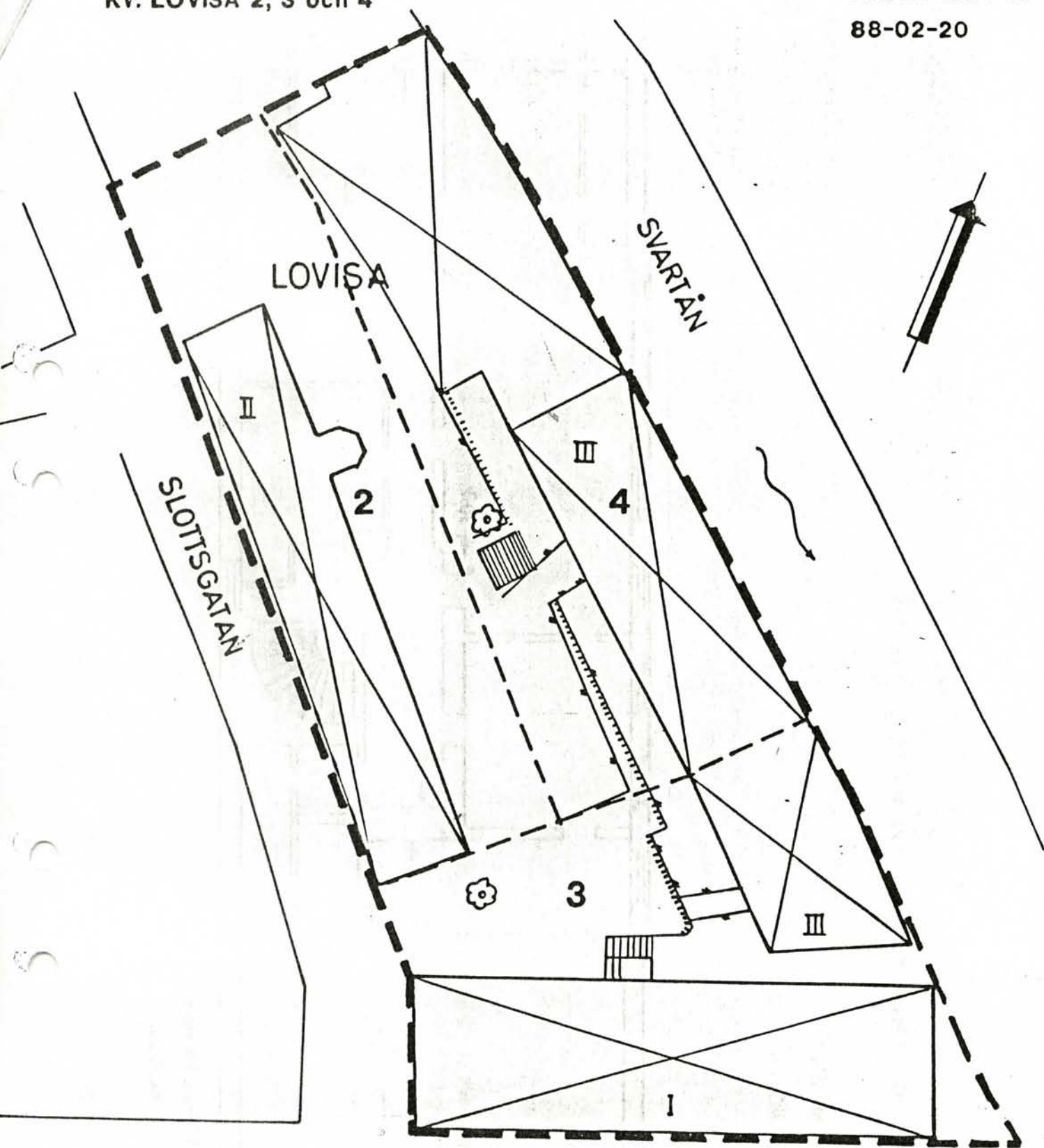
I trapphuset sitter mot vindsvåningen en glasad pardörr. Den har ett kraftigt spröjsverk och vissa av glasen är färgade. I vindsvåningen finns rum med inredningsdetaljer av ovan nämnd typ, samt en obehandlad trätrappa till lanterninen. Denna är inredd med en bänk med rotingsits, väggarna och taket är målade i pastelltoner, i takets mittpunkt finns en målad kompassros med visare i mässing. De glasade väggpartierna har detaljer av färgat glas. Rumsindelningen är i vissa delar av byggnaden starkt förändrad, våningen 1 tr är den som bäst bevarar den ursprungliga planen.

"Korsvirkeshusen" (II)

Utefter Svartån ligger en byggnadslänga uppförd i fackverksteknik - ramar av timmer med fyllningar av tegel. Taken täcks med tvåkupigt taktegel. Byggnadsdatum är okänt, måste dock vara uppförd efter den stora stadsbranden 1714. Södra delen av byggnaden är renoverad och innehåller kyrkliga förvaltningslokaler. De norra delarna av byggnaden står oanvända, de inrymde tidigare en verkstadslokal. Byggnaden kan eventuellt tidigare ha använts som lagerlokal för den Sundinska tobaksfabriken.

IOGT-byggnaden (III)

Det plåttäckta, putsade stenhuset utefter Slottsgatan byggdes omkring 1845 som tobaksfabrik. Den ersatte då en äldre fabriksbyggnad från omkring 1800 som legat på samma plats. Interiört är byggnaden helt förändrad. Exteriört förvanskas byggnadens helhetsintryck av den spritputs som sprutats på fasaden.



- I Sundinska huset
- II IOGT-huset
- III Korsvirkeshuset
- Fastighetsgräns
- Gräns för byggnadsminne

Skala 1:400



Exteriör av Västerås Strå- & Filthattfabrik A.-B. från Slottsgatan.

VÄSTERÅS STRÅ- & FILTHATTFABRIK A.-B.

VÄSTERÅS.

Detta företag grundades år 1920 av fabrikörerna C.-E. Erikson och David Ericson, vilka då i blygsam skala började en detalj- och partiaffär med försäljning av artiklar i modebranschen. Den första tiden var rörelsen inrymd i en lokal vid Hamngatan och sysslade där huvudsakligast med omsyningar av hattar. År 1921 flyttade firman till större lokaler vid Stora gatan 53, men även dessa lokaler blevo snart för trånga för den snabbt växande verksamheten och år 1924 flyttades firman till dess nuvarande fastighet vid Slottsgatan.

Den från begynnelsen hantverksmässiga rörelsen började nu så småningom utveckla sig till en omfattande fabriksverksamhet med en betydande tillverkning av alla slag av dam- och barnhattar såväl av strå som av filt.



Interiör från Västerås Strå- & Filthattfabrik A.-B. En av syateljerna.

Exteriör av Västerås Strå- & Filt-hattfabrik A.-B. från Slottsgatan.

FABRIK A.-B.

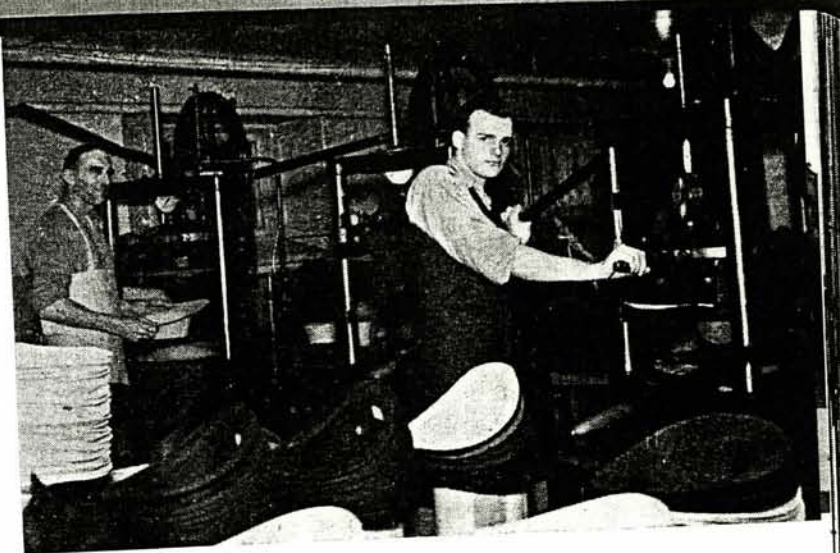
erna C.-E. Erikson och David
etalj- och partiaffär med för-
sta tiden var rörelsen inrymd
vudsakligast med omsyningar
lokaler vid Stora gatan 53,
för den snabbt växande verk-
less nuvarande fastighet vid
elsen började nu så småning-
samhet med en betydande till-
såväl av strå som av filt.

Interiör från Västerås Strå- & Filt-hattfabrik A.-B. En av syateljéerna.



168

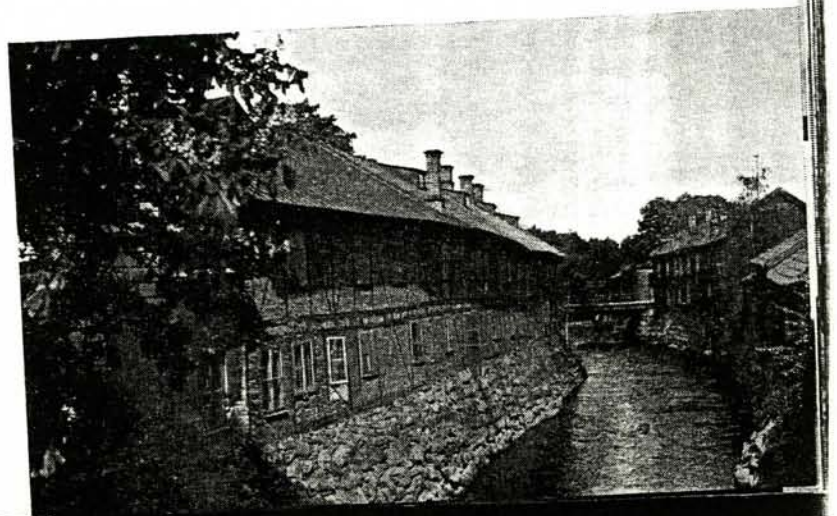
Interiör från Västerås Strå- & Filt-hattfabrik A.-B. Pressavdelning.



Moderna, arbetsbesparande maskiner ha anskaffats och en större arbetspersonal har bibringats en betydande yrkesskicklighet, vilket gör det möjligt för fabriken att få fram varorna till lägsta priser samt att lätt kunna anpassa sig efter marknadens skiftande fordringar. För att hålla sig à jour med kontinentens senaste modenyheter företages årligen ett flertal resor till utlandet.

Firman tillverkar såväl filt- som stråhattar och har dessutom en omfattande en gros-avdelning i modevaror. Försäljning äger rum över hela landet genom egna resande och sedan år 1927 har firman avdelningskontor och ständigt lager i Stockholm. År 1932 ombildades firman till aktiebolag med 300.000:— kr:s aktiekapital. Den alltjämt ökade omslutningen förorsakade att bolaget år 1939 måste utöka sina lokaliteter och därför flyttades stråhattssömnaden och monteringsavdelningen till det vid fabriken liggande ålderdomliga och förnäma korsvirkeshus, som pietetsfullt omändrats för ändamålet.

I detta gamla vackra korsvirkeshus vid Svartån har Västerås Strå- & Filt-hattfabrik A.-B. inrymt en del av sina fabrikslokaler.



169

A. T. SUNDIN & Co

TOBAKS-FABRIKS TILLVERKNINGAR.

Priset ö Cardus-Tobak höjes med 24 sk. R:gd's pr Låda för 1-2 Carduser. och med 1 R:dr R:gd's =

Westerås den 1 Jan. 1857.

= pr Låda för 1-4 och 1-8-dels dito; Snus i Blykarduser med 4 sk. R:gd's pr skålpund.

Tugg-Tobak.			Re:gd's	Rg	β	Snus.			Re:gd's	Rg	β
Neilroad	-	-	å 50 ð pr kista	83	16	Macuba	-	-	-	-	-
Ladytvist	-	-	å 10 rullar pr ð	1	40	Robillard	-	-	-	pr ð	2
Piccanell finspunnen	-	-	å 9 " " "	1	36	Virginia	-	-	-	" "	1
Succent	-	-	å 8 " " "	1	32	General-Blandning	-	-	-	" "	1
Fin Virginia Naturell	-	-	pr 1/1 rulle	1	24	Ankar-Snus	-	-	-	" "	1
ditto	-	-	" 1/2 "	-	36	Rapé	-	-	-	" "	40
ditto	-	-	" 1/3 "	-	18	Grofsigt	-	-	-	" "	32
4:ma Richmond Negrohead i Lådor	-	-	pr ð	-	-	Grof Rapé	-	-	-	" "	28
Smalspunnen Virginia	-	-	pr 1/1 rulle	1	12	Ordinärt N: 1	-	-	-	" "	26
ditto	-	-	" 1/2 "	-	30	d:o N: 2	-	-	-	" "	24
ditto	-	-	" 1/3 "	-	15	d:o N: 3	-	-	-	" "	22
Negrohead i Kaggar, 20 långa st.	-	-	pr ð	1	4	-	-	-	-	" "	20
ditto	-	-	20 kortare "	-	44	Cigarrer.					
Pressade Virginia-Blader	-	-	" " "	-	44	Starka.					
Norsk Rull	-	-	pr 1/1 rulle	-	40	Castillos Grandos Brown	-	-	pr 1000 st.	70	-
ditto	-	-	" 1/2 "	-	20	Hawanna	-	-	" " "	65	-
ditto	-	-	" 1/3 "	-	10	Concordia	-	-	" " "	60	-
1 Kista 100 rullar smal Tobak, väg. 3 3/4 Lb. pr L. ð	-	-	" " "	11	-	Esmeraldo	-	-	" " "	55	-
1 d:o 48 " " "	-	-	" 4 1/2 " " "	11	-	Cuba	-	-	" " "	45	-
1 d:o 210 " Press-Tob. grofsp. 7 1/2 " " "	-	-	" " "	10	-	Sawannah	-	-	" " "	45	-
1 d:o 210 " d:o smalsp. 7 1/2 " " "	-	-	" " "	10	-	Cabalero	-	-	" " "	45	-
1/2 d:o 100 " 1/2 d: Bast-1 oðåk 5 3/4 " " "	-	-	" " "	10	-	Portorico	-	-	" " "	40	-
1 d:o 175 " 1/1 d:o 10 " " "	-	-	" " "	10	-	Domingo	-	-	" " "	35	-
1/2 d:o 100 " d:o 5 3/4 " " "	-	-	" " "	10	-	Rabulist	-	-	" " "	30	-
1/4 d:o 30 " d:o 3 " " "	-	-	" " "	10	-	Cabannas	-	-	" " "	22	24
Kardus-Tobak.						Medelstarka.					
Sverige	-	-	pr Låda å 50 ð	115	-	Castillos Grandos Light Brown	-	-	pr 1000 st.	67	24
Kejsarkronan	-	-	" " "	100	-	Hawanna	-	-	" " "	62	24
Porto Rico Knaster	-	-	" " "	100	-	Concordia	-	-	" " "	57	24
Gustaf II Adolf	-	-	" " "	80	-	Esmeraldo	-	-	" " "	52	24
Gefle Vapen	-	-	" " "	80	-	Cuba	-	-	" " "	47	24
Ryktet	-	-	" " "	72	-	Yara	-	-	" " "	47	24
Mosaik	-	-	" " "	72	-	Sawannah	-	-	" " "	42	24
Riksdagen	-	-	" " "	70	-	Cabalero	-	-	" " "	42	24
Hoppet	-	-	" " "	60	-	Portorico	-	-	" " "	37	24
Carl XII	-	-	" " "	56	32	Domingo	-	-	" " "	32	24
Kuriren	-	-	" " "	50	-	Rabulist	-	-	" " "	27	24
Blå Papperet	-	-	" " "	50	-	Cabannas	-	-	" " "	20	-
Svart Ankare N: 1	-	-	" " "	55	-	Lätta.					
d:o N: 2	-	-	" " "	45	-	Castillos Grandos Yellow	-	-	pr 1000 st.	65	-
Jernvägen	-	-	" " "	43	16	Hawanna	-	-	" " "	60	-
Rök-Tobak N: 4	-	-	" " "	40	-	Concordia	-	-	" " "	55	-
Chandeloupe	-	-	" " "	37	24	Esmeraldo	-	-	" " "	50	-
Finlands Vapen	-	-	" " "	30	-	Cuba	-	-	" " "	45	-
Röd Tupp N: 2	-	-	" " "	28	16	Yara	-	-	" " "	45	-
Proberaren	-	-	" " "	28	16	Sawannah	-	-	" " "	40	-
Dala Vapen	-	-	" " "	28	16	Cabalero	-	-	" " "	40	-
Carl XIV Johan	-	-	" " "	26	32	Portorico	-	-	" " "	35	-
Ärtligt och Godt	-	-	" " "	25	-	Domingo	-	-	" " "	30	-
Knaster Hamburg	-	-	" " "	23	16	Rabulist	-	-	" " "	25	-
Känn på den Tobaken	-	-	" " "	23	16	Cabannas	-	-	" " "	17	24
Compassen	-	-	" " "	23	16						
Dahlkorten	-	-	" " "	23	16						
Röd Ros i 1/4 och 1/8 delar	-	-	" " "	23	16						

Priserne äro noterade pr 6 månader.

Vid Contant liquid rabatteras 10 %.

V&M:is Arkiv

Tobaksspinnaren Viktor Svensson född 3/11 1862 i Göteborg. Svensson anlände till Västerås i maj 1893 och anställdes av Fabrikör Sundeman som tobaksspinnare. Snusfabriken var då belägen i det hus som disponeras av Västerås hattfabrik på Flottsgatan. Tidigare under Sundins tid var även korsvirkeshuset efter Svartå i användning för tobaksförädlingen. Under dennes tid var även cigarmakeri förenat med snusfabriken. Två hundra arbetare var nog det största antal arbetare som Sundin hade anställda i sin fabrik. Under den tid som Svensson var anställd hos fabrikör Sundeman var högsta antalet anställda ett 20 tal, en rätt så kraftig tillbakagång. Det var periodvis tre "spinnare" med var sina tre pojkar som "dukade" och drog "vaiten". Tre kvinnor satte upp "däcks". En "karduslagare" med en pojke till hjälp samt en man med häst för frakt ned till stationen med den färdiga och försålda varan. Vidare skulle denna köra hem materialet m.m. Arbetet började under Sundemans tid kl. 7 om morgonen och slutade kl. 6,30 em. under senaste åren slutades kl. 6. Matrasberna voro frukost 9-9,30 middag 12,30-2 em. Arbetsförtjänsten var 2 a 2,25 om dagen men vid spinning av tobak på acord blev förtjänsten 3 kr. pr dag. De pojkar som "dukade" och drog "vaiten" = spinnrocken hade 50 öre om dagen. Det är mannen Västerås pojke som förtjänat en slant på detta sätt. (bl. andra Bröderna Karlsson, som nog kan lämna en del upplysningar) Som arbetsgivare var Sundeman hygglig och rejäl ansåg Svensson. Tobaken som användes kom i stora fat från Tyskland, men till "inlagor" användes mest tobak från Skåne. Denna tobak kom prässad i stora säckar. Det var verkmästaren som tog hand om den hemkomna tobaken. Tobaksbuntarna kallades "viskor" eller "dockor" och dessa voro ombundna med snören vilka skars av varefter tobaken blöttes i en stor plåtbälja innehållande saltvatten. Efter detta "stripades" tobaken, d.v.s. den grova nerven i tobaksbladet togs bort. Den svenska tobaken användes till inlaga medan den tyska användes till "däcks". Spinnaren hade ett 10 fot långt bord på vilket pojkarna "dukade blad" och "inlaga". En pojke drog "vaiten" eller spinnrocken. Den bestod av tvänne hjul ett handtag och en ten. Det ena av hjulet hade en mängd uppstående tenar av järn. Det var emellan dessa järntenar som tobaksspinnaren spann tobaken. Man hade då ett hjälpmedel en s.k. "spinnbräda" på höger hand. Den såg ut som en handskes fast botten var av trä, ned denna matades spinnrocken, tills tobaken på bordet blev slut. När "strengen" var färdig lindades den på den förut omnämnda "tenen". När man så spunnit en hel hoper så skulle man så fläta det sedan. Man lindade av tobaken från tenen i ett säll. Så hade man lösa bräder med ett en pinne som mått där tobaken röcks av varefter bitarna rullades ihop till flätor "dockor". Dockorna som voro runda prässades platta i en plåtpräss varefter de överflyttades till en annan präss för att där prässas fyrkantiga. Efter detta lades dockorna i en präss varvtals och sickack och packades sedan i 5 krs lådor. Kardusmakaren vägde tobaken och förså den med ettiketter. Spinningen nådde ej året om utan endast så länge tills lagret blev täckt. Spinnaren överflyttades då till annat arbete i detta fall var det snuset som skulle beredas. Dålig tobak torkades i "körna" och när det var riktigt torrt trampades det ned i en sång "körngången" fylldes i säckar och bars upp i kvarn för att malas. Kvarnen matades i tr. upp och snusmjölet kom fram i källarvåningen. Snusmjölet vägdes upp i vissa högar som lades på bord varpå det blandades med vatten, Bisili färr, groftsalt, Camjack och Pottaska. Detta rördes ihop så det blev väl blandat varefter det packades i lådor och bars in i "svettrummet". En veckas tid stod lådorna på bord i svettrummet och snuset var då så hett att det rökte av det. Efter detta "kastades" snuset om för att svalna. Då öppnades alla fönster och fingo dessa stå öppna hela natten. På morgonen tillsattes Pottaska och så saltades snuset. Packades sedan i fjärdingar, 16 kilo i var fjärding lockades och stämplades varefter det bars ned i källaren för att lagras. Tillverkningen var emellan 4-5000 fjärdingar om året a 16 kg. 3-4000 tusen kr tuggtobak och omkring 400 kg röktoak pr år. Leveranserha fingo näst till Dalarna och Norrland. De mest omtyckta märkena voro Virginia röktoak. Snus N 1 (normalt groft). Norsk rulltobak i dockor. 1915 i Juli månad blev det monopol varvid Svensson löstes från arbetet och en ersättsurra av 4000 kr. Senare har 2 dock fått 500 kr om året från monopolet. De för övrigt prisikurant och bok.

Nils Magnus, 1941.



Så som vi på detta uppslags bilder ser det gamla Västerås, så såg forbönderna staden, när de kom med sina lass av järn, koppar och andra varor från gruvorna och brukena i bergslagen och på klen före knagglade ner mot hamnens bodar och magasin.

Att föra var ett om inte lönande så i alla fall omtyckt biyrke under de många brukens glansperiod. Ändlösa rader av foror drog längs vägarna neråt mälarstäderna. De tunga transportererna skedde på vinterföret. I varenda bygd fanns ett nät av speciella vintervägar. De följde myrar, sjöar och vattendrag och bildade således ett vägnät helt skilt från sommarvägarnas, även om dessa naturligtvis även användes på vintern, speciellt åsvägarna. »Man strävade framåt dag efter dag, gjorde längre eller kortare uppehåll vid krogarna utefter vägen, övernattade där så ske kunde och nådde slutligen målet. Sedan formännen skaffat sig lass för återresan, gick färden åter hemåt» (IVAR IRHOLM i »Västerfärnebo», 1951).

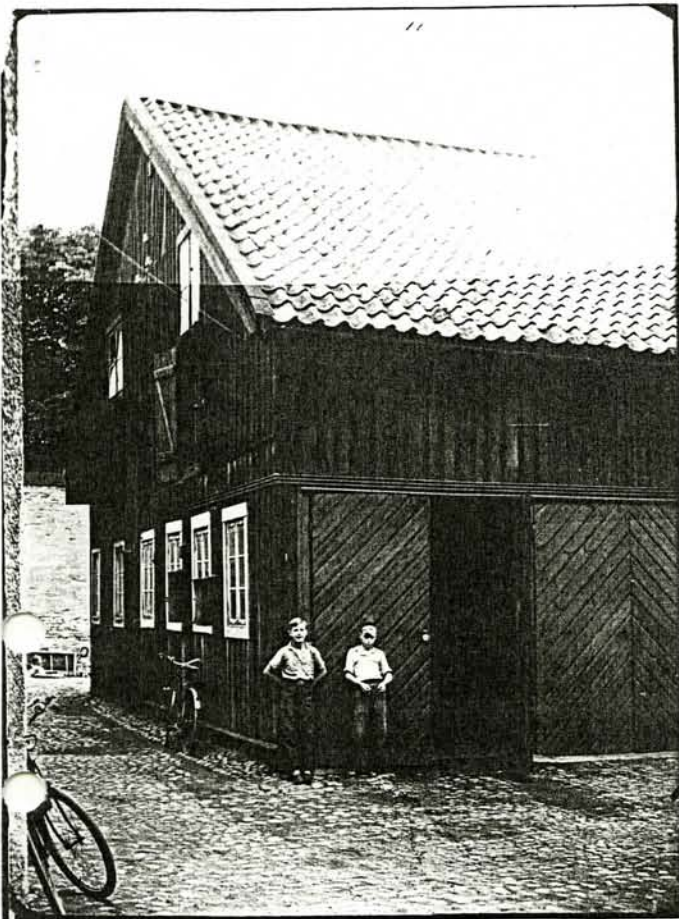
Redaktör Knut Lånström framhåller i en artikel 1956 att forkarlssystemet i viss mån var till ohägn för jordbruket, eftersom bonden låg ute längs vägarna en stor del av året, men »en viss självständighet med drag både av sturskhet och vad som nu kallas demokrati följde dock självfallet». Tyvärr är forböndernas historia oskriven, men deras roll i svensk samfärdsels historia har varit stor.

Västmanland, Ett bildverk 1957
E. Liljeroth & E. Nyblom

VÄSTERÅS

Slottsgatan 6

Kv. Lovisa 2



Verkstadsbyggnad på gården.

295. G. av.

Foto Hellner, 1939



Fabriksbyggnaden
vid Slottsgatan.

295. G. av.

Foto Hellner, 1939

VLM:s Arkiv