

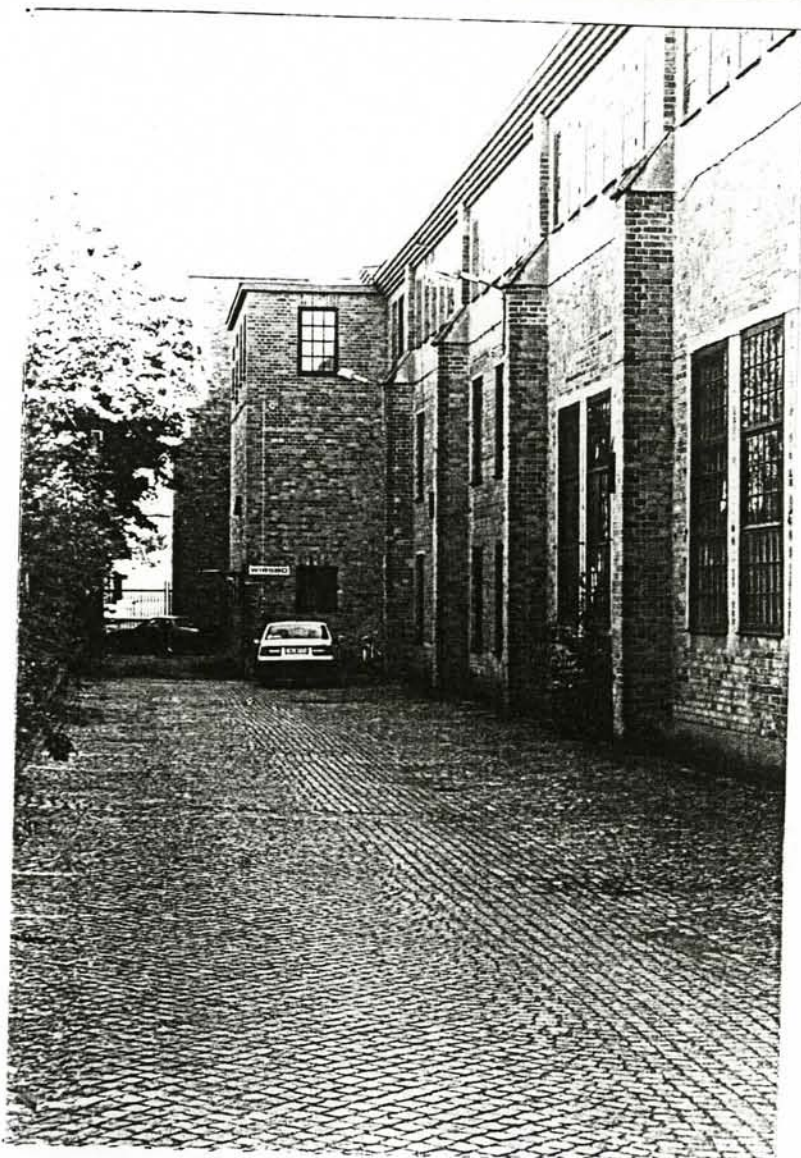


Kopparlunden,  
Västerås

24/8 1994

Kulturhistoriskt  
värdefulla gaturum  
och miljöer

Ovan:  
Bild 5. Till vänster hus  
37, till höger hus 1.



Höger:  
Bild 6. Till höger  
hus A 62.

# Källor och litteratur

## Källor

### Västerås

Arkivet i Outokumpu Copper AB:s huvudkontor

Fotografier

Reklamtryck

Tidningsurklipp

Ritningsarkivet, Outokumpu Copper Partner AB

Byggnadsritningar

Planritningar

Fastighetsavdelningen, Outokumpu Partner AB

Byggnadsbeskrivning

(förteckning 1993-04-19)

## Litteratur

Dellbeck, Johan

AB Svenska Metallverken i Västerås. Historik samt kultur- och arkitekturhistorisk värdering av Svenska Metallverkens bebyggelse i Västerås.

Västmanlands läns museum 1993 (stencil?)

Drakenberg, Sven

Västerås genom tiderna, del V:2. Stadens byggnadshistoria från 1800-talets mitt.

Västerås 1962.

Ölmedal, Vera

De sextio åren. Västeråsverken 1897-1957.

AB Svenska Metallverken, Västerås, 1957.

-  
Aktiebolaget Svenska Metallverken. Gammal industri i modern form.

Särtryck ur Industritidningen Norden, häfte 1, 1942.



Asea äger *Surahammars Bruk*, från vilket firman erhåller sitt behov av dynamoplåt, stålgiutgoods och smiden. *Fabrikationen av transformatorer* och högspänningsapparater är sedan 1916 förlagd till Ludvika, där omkring 1600 personer ha sysselsättning.

Asea äger dessutom ett flertal andra industrier bl. a. *Luth & Roséns elektriska A.-B. i Stockholm*, *Liljeholmens Kabelverk* vid Stockholm med tillverkning av ledningar för belysning och kraft etc. samt *A.-B. Svenska Fläktfabriken*, Stockholm som till specialitet gjort alla slag av ventilationsanordningar m. fl. Aseagruppen omfattar ett stort antal bolag, som helt ägas av Asea. I dessa äro omkring 17.400 personer anställda i Sverige.

---

## AKTIEBOLAGET SVENSKA METALLVERKEN VÄSTERÅS.

Detta bolag grundades 1907 med uppgift att genom inköp av aktier i de med varandra konkurrerande svenska företagen: Nordiska metallaktiebolaget i Västerås, gr. 1897, Skultuna Aktiebolag, Skultuna (Västm.), gr. 1607, och A.-B. Granefors Koppar och Messingsverk, Asarum, (Blekinge), gr. 1620, söka åstadkomma samarbete och förbättrat ekonomiskt utbyte av verksamheten.

Olägenheterna av produktionssplittringen kvarstodo dock, varför i samband med en rekonstruktion år 1910 beslut därom fattades, att bolaget skulle förvärva nyss sagda verk och därefter genomföra arbetsfördelning i syfte att genom större, samlade arbetsuppgifter förbilliga tillverkningen.

Programenligt kom under de närmast följande åren denna uppdelning till stånd, så att Västeråsverken övertagit den "tunga" tillverkningen: framställandet av halvfabrikat såsom plåt, rör, tråd, stänger etc. av koppar, aluminium, mässing, brons m. fl. legeringar, och Skultunaverken fått på sin lott helmanufaktur: kokkärl av koppar och aluminium, vatten- och värmekniska apparater, giutgoods och kopparslageriarbeten (ss. bryggeritanks av aluminium, mjölkflaskor etc.). För Graneforsverken ansågs lämpligt bibehålla tillverkning av kopparplåt — speciellt takplåt — ävensom vissa dimensioner av kopparrör, särskilt i avsikt att härmed betjäna södra Sverige och den danska marknaden.

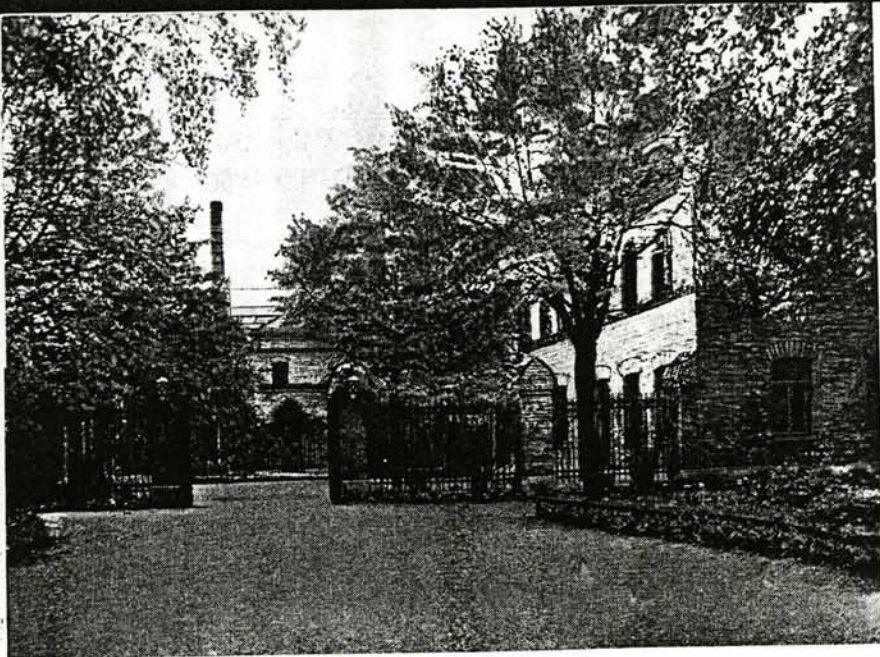
Samtidigt med införlivandet av dessa verk övertog bolaget jämväl Trångfors kraftstation i Kolbäcksån (2.400 hkr) och Skultuna kraftstation i Svartån (800 hkr) jämte ångreservstationer i Västerås (750 hkr) och i Skultuna (500 hkr).

Senare ha förvärvats Kaveltorps bly- och zinkmalmsförekomst invid Kopparberg (Örebro län) samt Hörnsjöfors bruk i V. Färnebo (Västm.) med sågverk, tegelbruk och kvarn — detta inköp i första rummet förestavat av en önskan att för bättre kraftutvinning vid Skultuna reglera Svartån. I detta sammanhang må nämnas, att bolaget medverkat vid tillkomsten av A.-B.

Interiör  
från Asea.

Västerås av. o. anord. 1939.





Huvud-  
ingången till  
A.-B. Sven-  
ska Metall-  
verkens Väs-  
terås-anlägg-  
ningar. Till  
höger affärs-  
kontoret.

Bergslagens Gemensamma Kraftförvaltning, som inriktat sig på att genom samkörning mellan kraftstationer i görligaste måtto utnyttja dessas kapacitet. Då bolagets egna kraftkällor numera ej äro tillräckliga för tillgodo-seende av kraftbehovet, har på så sätt sörts för krafttillgångens utökande.

A.-B. Svenska Metallverkens aktiekapital och egna fonder uppgå till i runt tal kr. 16.000.000: —. I rörelsen inom landet äro f. n. anställda ca 2.200 personer.

Utöver organisationerna vid tillverkningsplatserna finnas i Sverige försäljningsfilialer med lager i Stockholm, Göteborg och Malmö ävensom försäljningskontor i Sundsvall, Norrköping och Eskilstuna.

Om bolagets intressanta arkiv i Västerås, är närmare skrivet under rubriken "Sevärdheter".



Interiör från  
A.-B. Sven-  
ska Metall-  
verken. Tub-  
drageriet.

*Elektriska slipmaskiner,  
tillverkade av Andersson  
& Stewes Eftr.*

## ANDERSSON &

Ovanstående firma  
Axel Stewe, vilka de-  
larna. År 1921 förlad  
fabriksbyggnad strax  
Karl Andersson sin  
av densamma.

Verksamheten om-  
elektriska motorer oc-  
cialmaskiner, vilka i-  
skilda. Firman har  
utfört arbete.

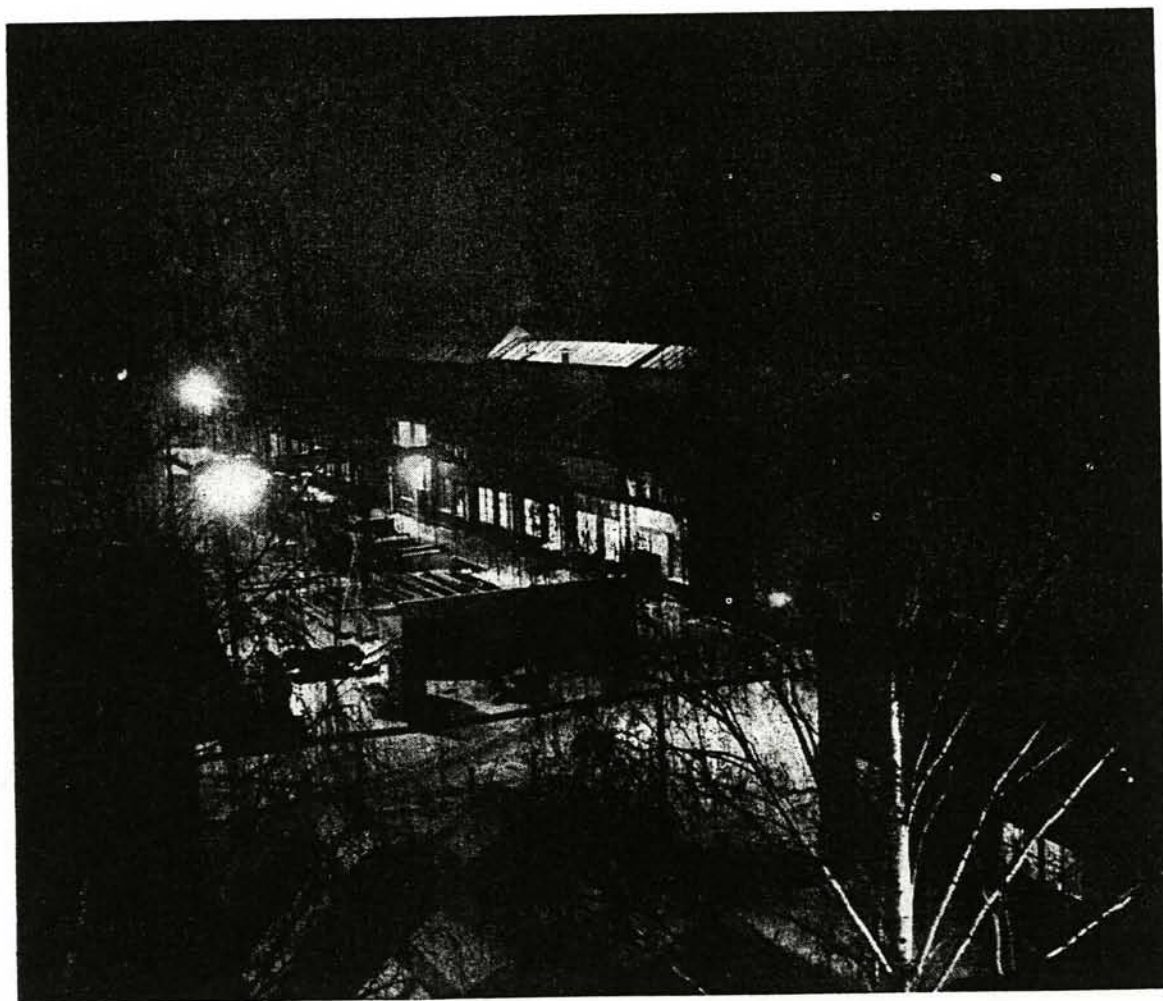
Fabriken förfoga-

## BERGSLAGEN VÄSTERÅS.

Ovanstående före-  
då startade en repa-  
där den fortfarande  
utrustning och ver-  
motorer och maski-  
torer samt tillverk-  
till Västerås stad

*Interiör från Bergsl  
tromekaniska verkste  
bergsgatan 3.*





Parti av Västeråsverken »by night». Foto: Gullers.

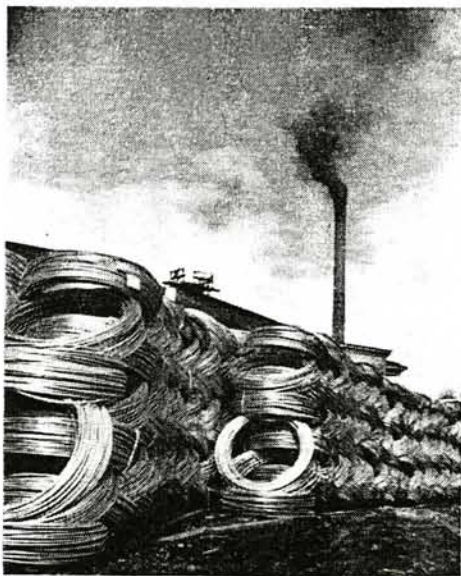
## A.-B. SVENSKA METALLVERKEN

A.-B. Svenska Metallverken, som i dag omfattar industriella anläggningar i Västerås, Finspång, Skultuna, Upplands-Väsby och Granefors, bly- och zinkgruva med anrikningsverk i Kaveltorp, lantbruk, skogsbruk och såg i Skultuna samt tegelbruk, såg och kvarn i Hörnsjöfors, är ett anrikt företag, ty dess historia är även dess delförvaltningars.

Den äldsta av Metallverkens nuvarande delförvaltningar är Skultuna. Då mäsingtillverkningen i början av 1600-talet igångsattes i Sverige, blev Skultuna Bruk vid Svartån ett av de först upprättade bruken. Detta skedde genom ett brev av Karl XI den 11 2 1607. Man kan alltså räkna Skultuna Bruks tillblivelse från det året, även om tillverkningen icke kom i gång förrän 1611. Från första stund var bruket utarrenderat till inkallade mästare och var i kronans ägo till 1714.

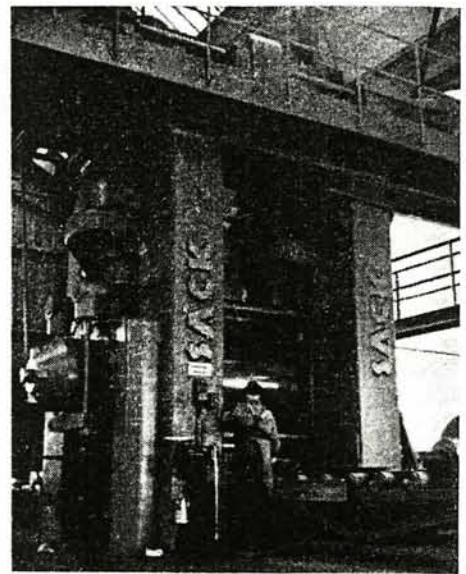
Svenska Stads- och Länsvärdar Västerås  
1946





Aluminiumvalstråd, utgångsmaterial för bl a. aluminiumlinor. Västeråsverken.

Foto: Gullers.



En bjässe bland valsverk: Säckverket i Fin-spång.

Foto: Gullers.

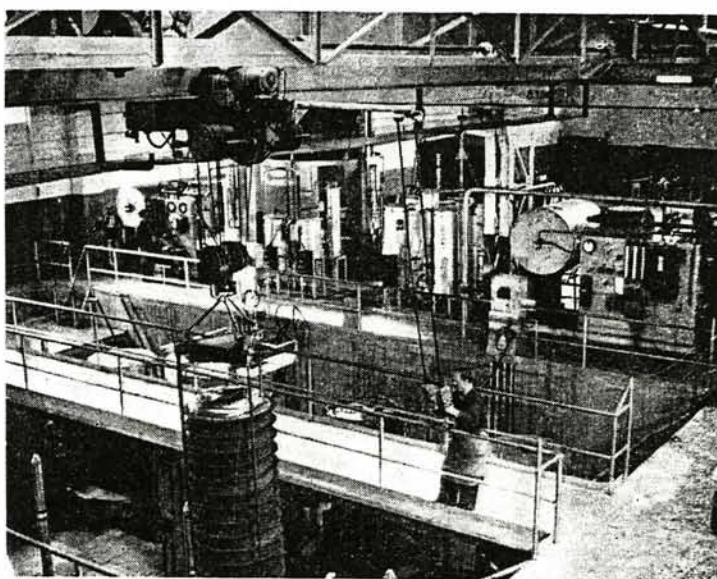
Under den utarmning, som övergick landet efter Karl XII-krigen blev man snart nödsakad att lägga ned det hela.

År 1714 såldes bruket till de två holländarna Claes och Peter Mathiesen. Claes dog tidigt, och det blev brodern, som fick övertaga hela bruket. Peter Mathiesen gjorde kort före sin död 1749 Skultuna till fideikommiss. Bruket övertogs alltså av hans änka och sedan av hans svärson, Carl Browall. Browall, som sedermera blev adlad och erhöll namnet Adlerwald, hade otur, ty år 1780 ödelades bruket av vådeld. Hans son, Carl Jakob Adlerwald, som då fick hand om bruket, bedrev återuppbyggnadsarbetet med stor energi och redan 1782 uppgick tillverkningen till 800 skeppund mässing, motsvarande 1360 kg. I början av 1800-talet erhöll Adlerwald tillstånd att förvandla mässingbruket till järnbruk.

Efter Adlerwalds död 1829 kom bruket i händerna på släkten Hammarsköld, men konjunkturerna voro ogynnsamma och järnbruksrörelsen upphörde i mitten av 1800-talet; bruket omlades till uteslutande koppar- och mässingverk. Genom en ny tullordning 1858, vilken avsevärt sänkte tullarna på mässingvaror, tvingades de övriga mässingbruket att nedlägga sin verksamhet. Skultuna upptog emellertid målmedvetet kampen genom att utvidga tillverkningsprogrammet.

År 1860 ombildades bruket till aktiebolag av släkten Hammarsköld. År 1862 påbörjades tillverkningen av koppartråd, mässingrör och ångpannetuber och sedan följde den ena nya artikeln efter den andra. Bruket kom att omfatta även plåtvalsverk och tubdrageri. Ångan gjorde sitt segertåg över vårt land och efterfrågan på mässingtuber för ångpannor ökade starkt. Järnvägarna och skepps-





*Klockkugnar i Västeråsverkens nya tråd-  
drageri.*

Foto: Gullers.

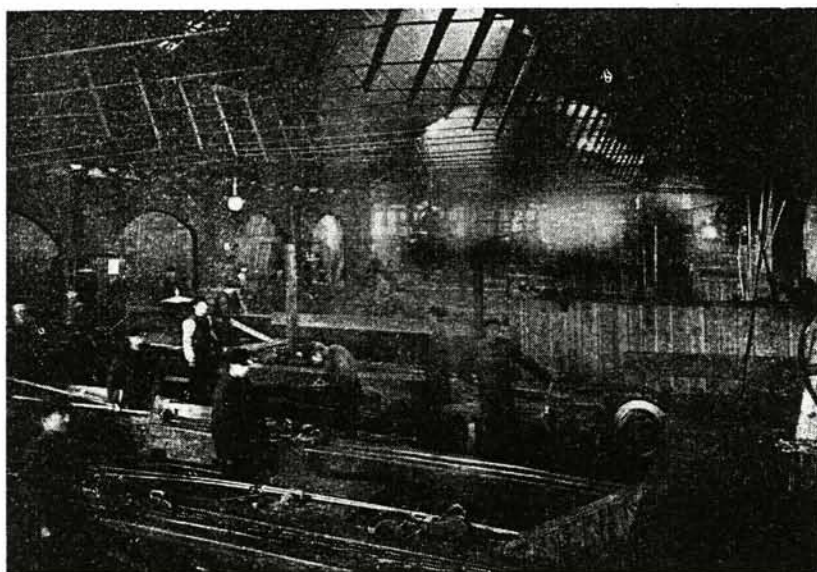
byggeriet bidrog till att öka Skultunas tillverkning. Men Skultuna fick ej vara ensamt om den växande marknaden.

I Blekinge vid Granefors, en halvmil norr om Karlshamn, hade man på 1600-talet inrättat ett koppar- och mässingbruk, som varit i gång litet då och då och tidvis legat nere, men mot slutet av 1800-talet ånyo upptog tillverkningen och efter den tidens begrepp var ett ganska fullständigt kopparfabrikatverk. Den allvarligaste konkurrenten till Skultuna var emellertid det år 1897 bildade Nordiska Metallaktiebolaget, beläget i Västerås. År 1902 ingick Skultuna jämte Granefors och Nordiska Metallaktiebolaget i Svenska Metallverkens försäljningsaktiebolag.

Svenska Metallverkens försäljningsaktiebolag hade till uppgift att förmedla försäljningen av tillverkningsbolagens produkter och fördela dessa enligt vissa uppgjorda kvottal. Det var emellertid svårt att uppnå enighet härvidlag och för att få en bättre tingens ordning bildades A.-B. Svenska Metallverken år 1907 som holdingföretag. Företaget råkade i ekonomiska svårigheter och år 1910 stabiliserades det därför genom bildandet av ett nytt bolag, Nya A.-B. Svenska Metallverken. Till dess förste verkställande direktör utsågs direktör Erik Falk, som innehade denna befattning till år 1942. Man beslöt att i huvudsak förlägga halvfabrikattillverkningen till Västerås och låta Skultuna bli, vad det en gång var, ett manufakturverk. Omflyttningen, som blev genomförd år 1913, påskyndades av en brand i Skultuna samma år, vilken bl. a. ödelade valsverket.

Samma år, alltså 1913, stiftades Finspongs Metallverks A.-B. och därmed fick Svenska Metallverken en hård konkurrent. Finspongs Metallverks A.-B. har även anor av historiska mått, fullt ut jämförbara med Skultunas. Finspång omnämnes första gången 1390, och 1572 uppgives, att vid vattenfallet vid Finspång fanns en stångjärnshammare. Något år därefter omtalas anläggningar för tillverk-





Skultunas tubdrageri 1898.  
Foto: Gösta Svensson.

ning av artilleripjäser. Det visade sig emellertid svårt att få fart på tillverkningen enbart med inhemska krafter. År 1616 kom Sverige för första gången i förbindelse med en holländsk finansman, Louis de Geer, vilken några år senare flyttade över till Sverige. Han tog hand om industrien i Finspång och skaffade dit yrkesskickliga valloner. Härmed började den utveckling, som sedan fortsatte genom århundraden. I början av 1800-talet dyker ett mycket känt namn i den svenska metallindustriens historia upp i Finspång, Karl Ekman. Han kom till bruket som förvaltare år 1848, men redan åtta år senare hade han lyckats förvärva bruket. Genom nya metoder vid kanontillverkningen lyckades han göra Finspång till ett över hela Europa känt bruk. Tillverkningsmetoderna blevo emellertid föråldrade, och mot slutet av 1800-talet hade man konkurrerat ut Finspångs kanontillverkning. Bruket övertogs sedermera av hans son, Axel Ekman. År 1913 uppdelades den gamla bruksrörelsen i Finspång dels på Finspångs Metallverks A.-B. och dels på Stal, som nu äges av Asea.

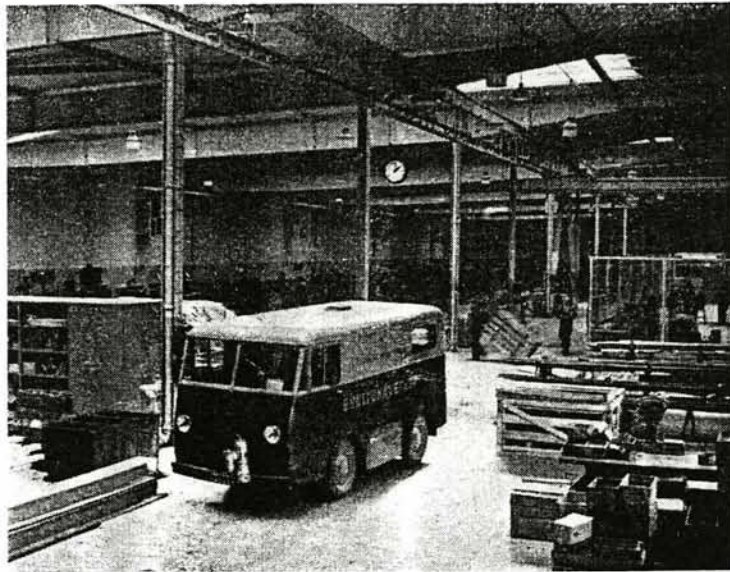
Från år 1913 fram till första världskrigets utbrott voro tillverkningsciffrorna i stigande för såväl Finspångs Metallverks A.-B. som för A.-B. Svenska Metallverken, men på grund av materialbrist och inskränkt tillverkning försämrades siffrorna under kriget. Under mitten av 1920-talet blev det en vändning till det bättre, och under senare hälften av 1930-talet blev det goda år för de bägge konkurrenterna.

År 1942 inköptes aktiemajoriteten i Finspångs Metallverks A.-B. av A.-B. Svenska Metallverken och därvid medföljde även det av Finspång ägda manufakturverket i Upplands-Väsby. Samma år utsågs C. A. Jacobsson till verkställande direktör i bolaget. I och med sammanslagningen trädde företaget in i ledet av svenska storindustrier. Svenska Metallverken är numera det största företaget inom sin bransch i Skandinavien.



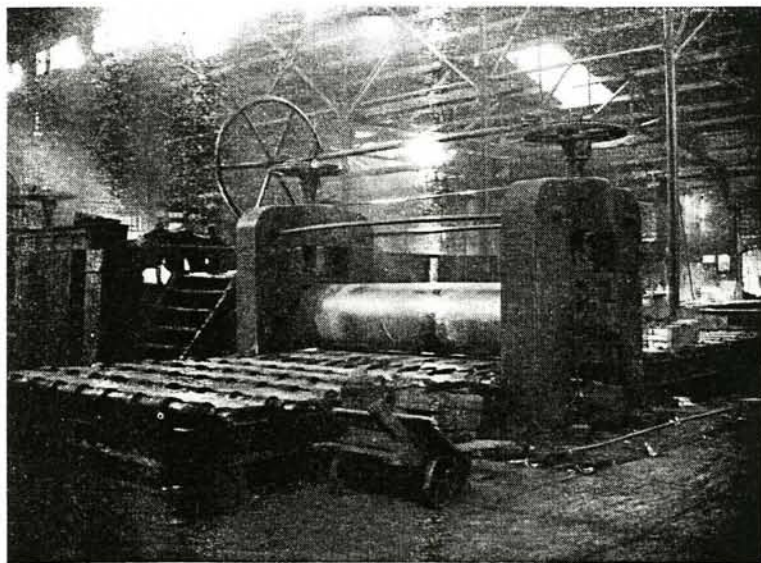
*Interiör från de nya Östra verken i Skultuna. Den säregna eltransportbilen i förgrunden.*

Foto: Gullers.



Huvudkontoret är förlagt till Västerås och försäljningscentralen till Stockholm. Under försäljningscentralen sortera försäljningskontor i Malmö, Göteborg, Jönköping, Eskilstuna och Sundsvall.

För att effektivt kunna möta den hårda konkurrensen från utländska storföretag har en uppdelning av tillverkningen med åtföljande rationalisering genomförts, som möjliggör tillverkning i högsta kvalitet och till konkurrenskraftiga priser. Koncernens olika verk ha därför specialiserat sig på de produkter, för vilka de största förutsättningarna föreligga. Tillverkningsvolymen vid varje verk är av tillräcklig storleksordning för att en rationell drift skall uppnås. Endast i mindre utsträckning, och där särskilda skäl föreligga, tillverkas produkter på



*Plåtvalsverk i Västerås på 1920-talet.*





*Ljusa och rena lokaler i Finspångsverkens aluminiumvalsverk.*

Foto: Gullers.

mer än ett ställe. Halvfabrikattillverkning av tunga metaller har i huvudsak förlagts till Västerås och Granefors, medan motsvarande tillverkning av lätta metaller koncentrerats till Finspång. Anläggningarna i Skultuna och Upplands-Väsby drivas såsom manufakturverk.

Svenska Metallverken arbetar med s. k. »non-ferro»-metaller. Vid halvfabrikatverken tillverkas plåt, rör, tråd, lina, stång, profiler, folier, nit, ammunition, lager, zinksulfat m. m. Manufakturverken i Skultuna tillverkar bl. a. kokkärl, apparatur för kemisk-teknisk industri, tanks och jäskar för bryggerier samt varmpressade och pressgjutna detaljer, ävensom automatsvarvat material. Vid Väsbyverken framställas varmpressade och pressgjutna detaljer och konstharthartsprodukter samt automatsvarvade produkter.

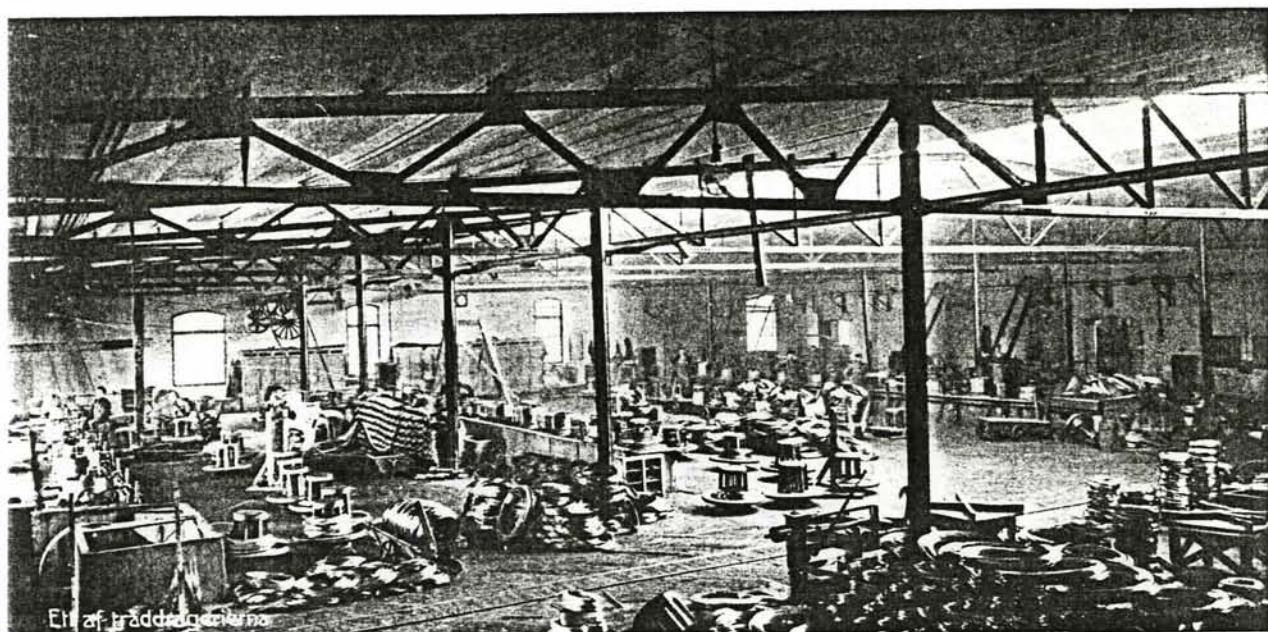
Antalet anställda inom koncernen utgör f. n. ca 5.300 och tillverkningen vid halvfabrikatverken uppgår f. n. till ca 53.000 ton årsproduktion.





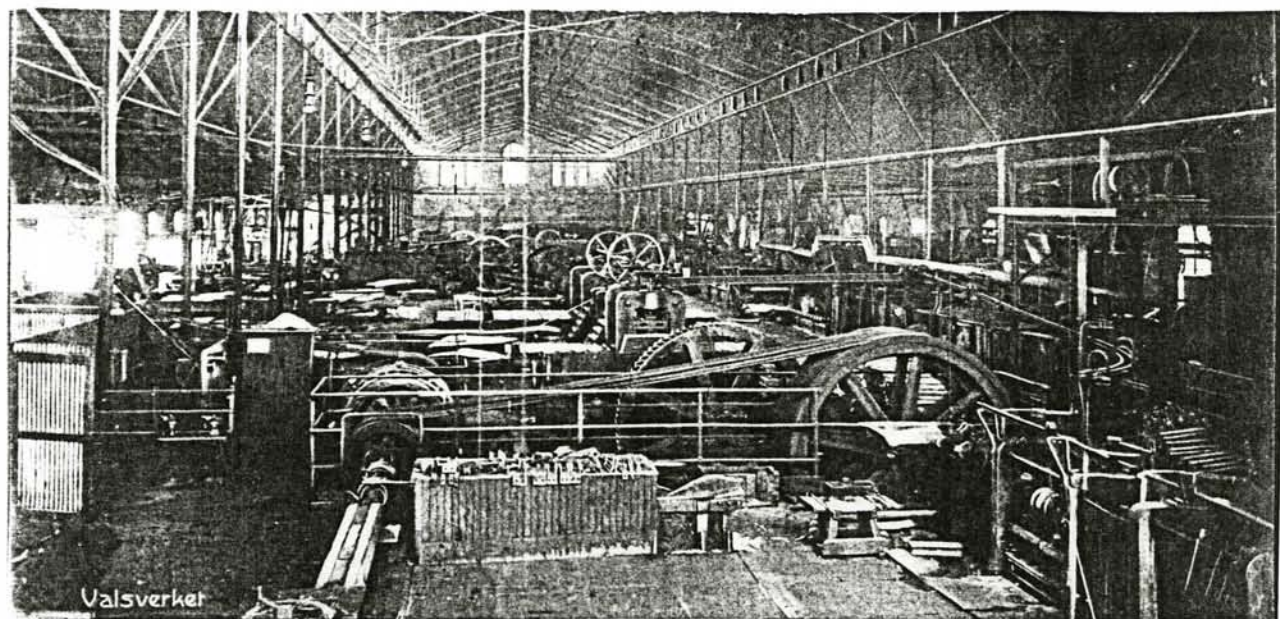
Kabelverksstad

B- 11.355



Ett af tråddragnings

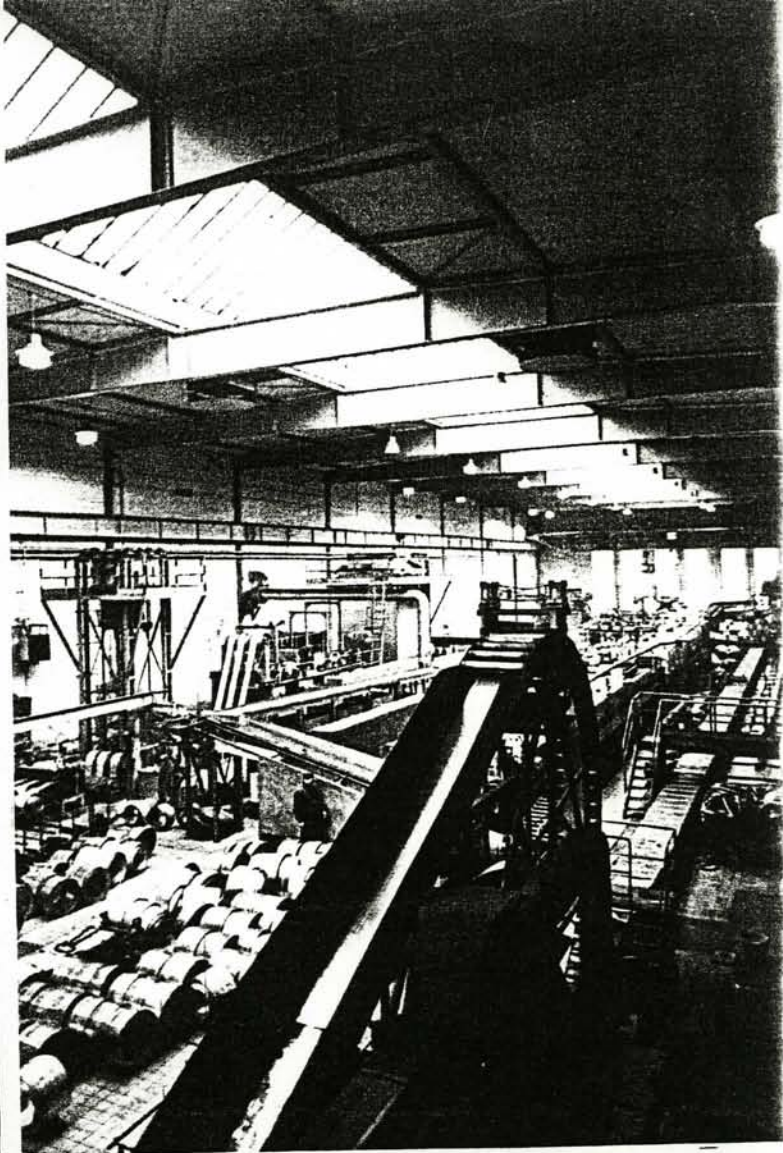
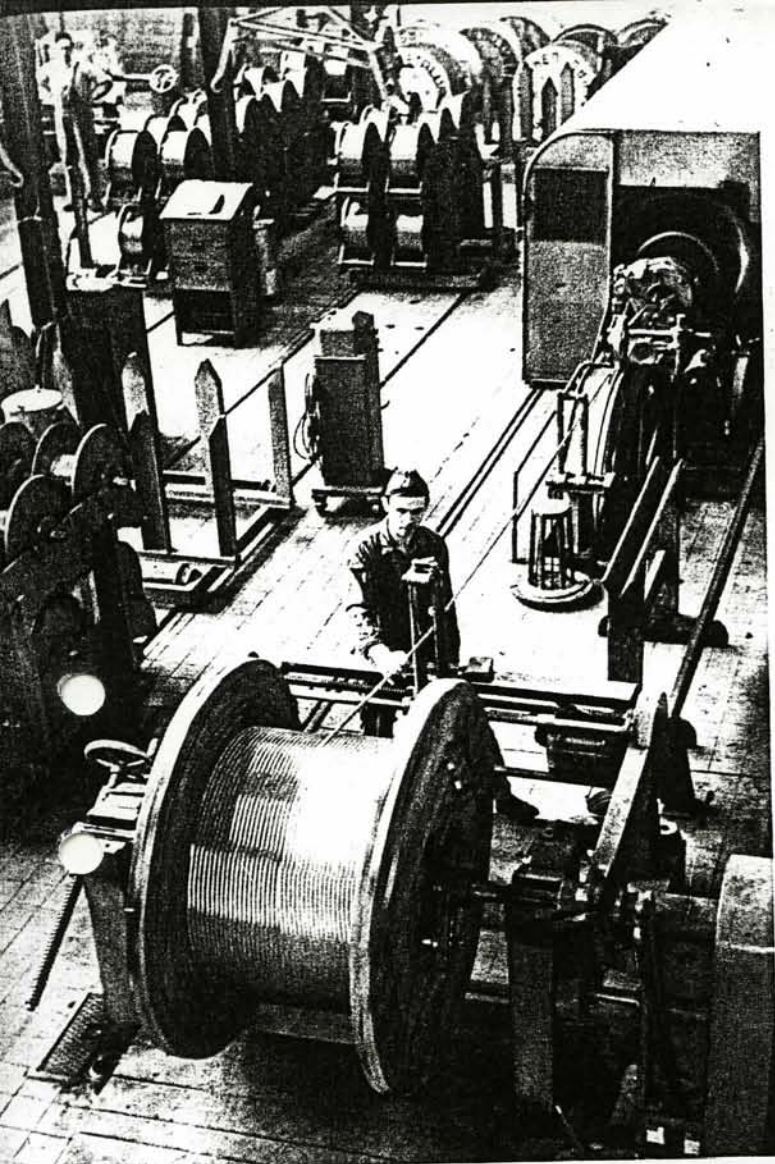
B- 11.356



Valsverket

B- 11.357



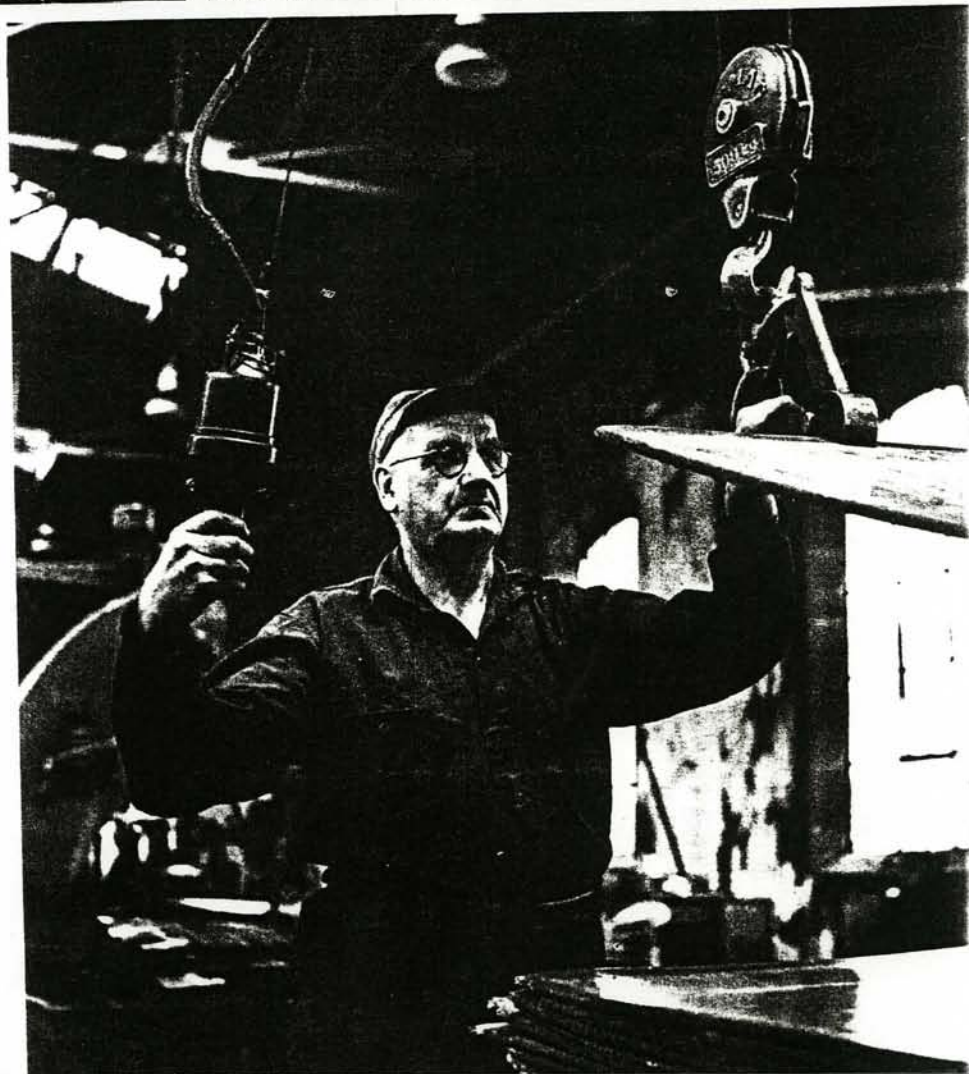


AB Svenska Metallverken är Skandinavien och samtidigt ett av Europas största metallverk. Metall, det är för detta företag snart sagt alla metaller utom järn. Kopparn dominerar företaget i vikt och tillverkningsvärde, men lättmetallerna erövrar snabbt nya marknader. Svenska Metallverken bygger ut på lättmetallsidan från kastruller och alla andra slags kokkärl över mjölkflaskor och kötttråg i lättmetall till lättmetallbilar och lättmetallinor. Den stora 380.000-voltsledningen från Harsprånget till Hallsberg är Metallverkens skap.

Företaget har verkstäder på sex olika platser i Sverige. Huvudkontoret ligger i Västerås, och verkstäderna där sysselsätter omkring 2.000 anställda. I Västerås tillverkar man bl. a. en rad halvfabrikat, såsom plåt, banderoll, folie, stång, tråd, rör m. m. En av Svenska Metallverkens specialiteter är aluminiumprodukter.

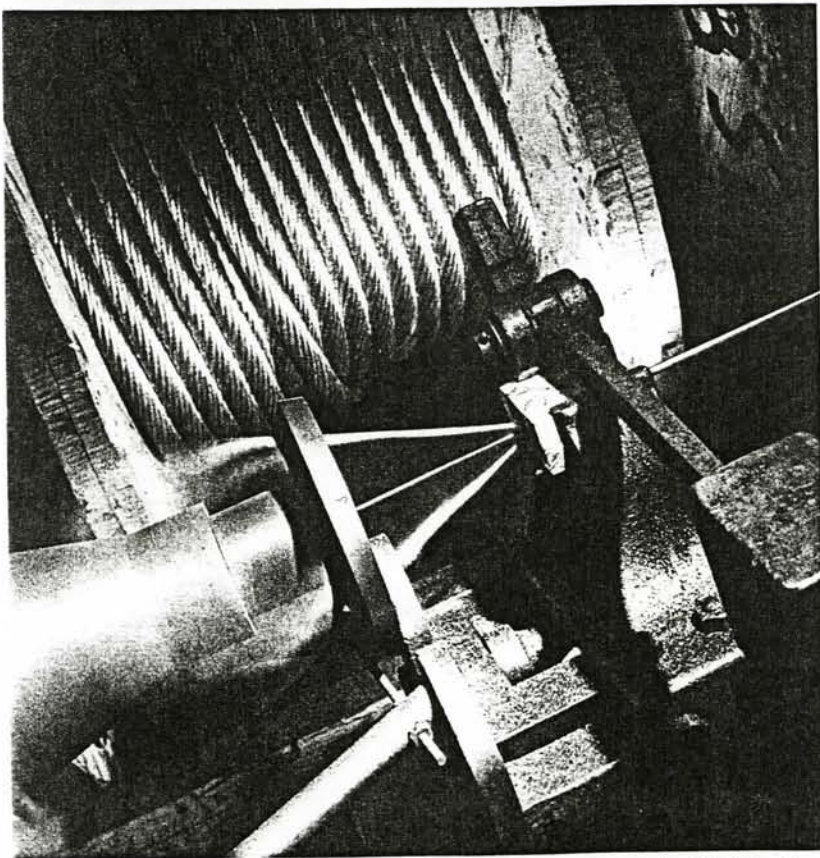
Vänstersidan: Dragning av aluminiumtråd.

Ovan till vänster: Linslagning. — Ovan till höger: Vid första maskinen fräsning av varmvalsade bandämnen, vid andra maskinen glödgning av band. — Nederst till höger: Stapling av varmvalsade plåtämnen i valsverket.



Västmanland. Ett bildverk  
E. Liljeröth & E. Nyblom  
1957





Sex år sedan Asea grundats fick Västerås sin andra storindustri i och med Nordiska Metallaktiebolaget. Detta slogs sedermera samman med Skultuna bruk och Granefors kopparverk och så uppstod AB Svenska Metallverken. Sedan har också bl. a. Finspons Metallverksaktiebolag knutits till Svenska Metallverken, som i Västerås har sitt huvudkontor och hela företagets tekniska, administrativa och ekonomiska ledning. Västeråsverken sysselsätter för närvarande (1949) omkring 2.000 personer. Dess äldsta verkstadsbyggnad är industrihallen från Stockholmsutställningen 1897. Den flyttades samma år till Västerås och är alltså i bruk. I denna och de många stora verkstäder, som sedan kommit till, framställes framförallt plåt, tråd, linor, band och stångmaterial men även en del manufakturvaror av koppar, mässing och aluminium. Det hypermoderna laboratoriet sörjer för produkternas höga kvalitet.

Foto Carl E. Rosenberg.



# Vad säger "Gud Fader" nu?

Hundra år sedan Metallverken grundades • Det forna storföretaget har bara 400 anställda kvar

Ett jubileum står för dörren i Västerås.

För snart hundra år sedan grundades Nordiska Metallaktiebolaget, som nu drivs av finska Outokumpu Copper.

Även om 100-årsringen är svårt sargad kan "Gud Fader" blicka ned från sin himmel och känna sig nöjd. Både Asea och Nordiskan var lyckokast som förvandlade den lilla residentsstaden vid Svartån till en betydande industriort.

Oskar Fredrik Wijkman, i folkmunn Gud Fader, var Västerås storkonung i slutet av 1800-talet. Han var ledande kommunalpolitiker, styrelseordförande i Asea och en av initiativtagarna till Nordiska Metallaktiebolaget, även kallat Nordiskan, som grundades i december 1897.

Det vore en överdrift att påstå att Wijkman ensam lade grunden till den moderna Västerås, men han spelade otvivelaktigt en mycket dominerande roll då de stora industrierna växte upp invid stadens träkäkar.

När Oskar Fredrik Wijkman tillsammans med några kapitalstarka borgare i december 1890 förmodade Asea att flytta till Västerås hade staden omkring 8 100 invånare.

Asea hette ursprungligen Elektriska Bolaget i Stockholm och hade grundats av grosshandlaren Ludvig Fredholm 1883. Men verkstaden där man tillverkade den dynamo Jonas Wenström uppfunnit låg i Arboga.

Det som var bra för Oskar Fredrik Wijkman och företagen var bra för Västerås. Då ett vedertaget synsätt. Kommunen drevs som ett bolag där den graderade rösträtten gav de förmögna störst inflytande. Och att låta egennytan suga lite näring ur den stora omdaningsprocessen i staden var inget uppseendeväckande.

Asea fick en rivstart. Företaget expanderade från 62 anställda 1891 till 1 143 vid sekelskiftet.

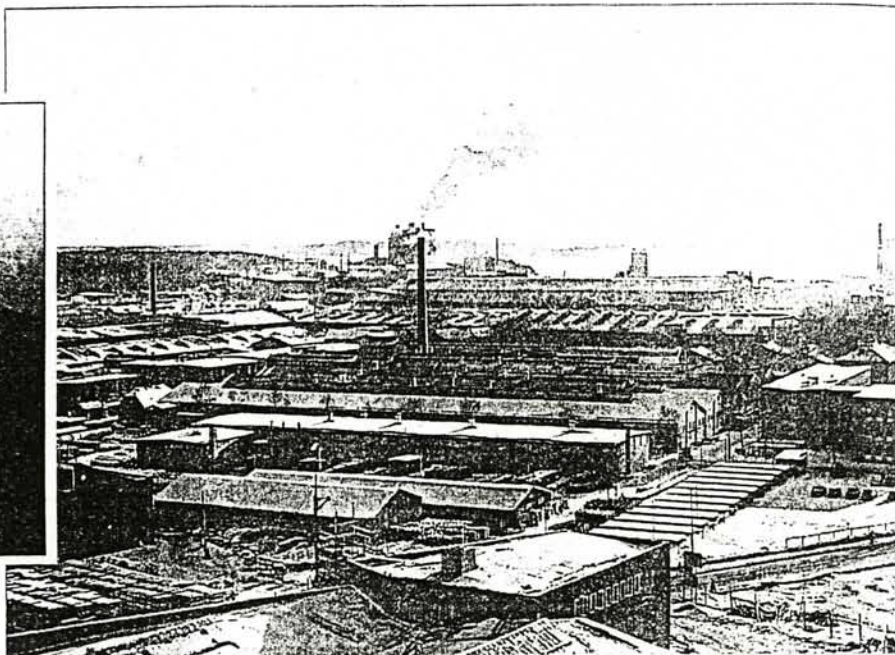
Nordiska Metallaktiebolaget var en av Aseas framgångar. Aseas behov av förädlade metaller, främst koppar, ökade och det gällde att säkerställa det framtida behovet av tråd, plåt, rör och andra halvfabrikat till elektriska produkter.

När idén om ett nytt storbolag i Västerås kläcktes är oklart, men planerna realiserades 1897. Ett händelserikt år med en stor konst- och industriutställning på Djurgården i Stockholm och André-expeditionen till Nordpolen.

Även den här gången var Oskar Fredrik Wijkman med och drev på industrialiseringen i Västerås. Med



Oskar Fredrik Wijkman  
1841-1909.



Rykande välstånd. Metallverken i Västerås under den svenska industrins glansperiod.

sig hade han Göran Wenström, VD på Asea, Oscar Larsson, disponent vid Hallstahammars bruk, Gustaf Granström, disponent vid Norberg-Risbergs gruvbolag och Viktor Åkerman, grosshandlare i vinbranschen, investerare och ledamot i Aseas styrelse.

Det var dessa män som grundade Nordiska Metallaktiebolaget och köpte en väsentlig del av aktierna. Flera av dem hade också bidragit med stora belopp när Asea bildades i december 1890.

Wijkman och Wenström var medlemmar i Karlsbrödrärförbundet i Västerås, liksom borgmästaren John Karlsson, åtta av ledamöterna i stadsfullmäktige och andra inflytelserika borgare. I denna informella maktstyrka tecknade sig, förutom Wijkman och Wenström, ytterligare 14 medlemmar för 87 aktier i Nordiskan å 1 000 kronor.

När den konstituerande bolagsstämman hölls 4 december 1897 i dåvarande Stadshuset (Sundlinska huset) på Stora gatan kunde ordföran-

den, Oskar Fredrik Wijkman, meddela att 1 507 aktier å 1 000 kronor hade tecknats - 1,5 miljoner kronor. Örhört mycket pengar. En industriarbetare tjänade då omkring 1 000 kronor om året.

När västeråsarna den vintern sprakade om det nya företaget talade de om "Millionbolaget".

Bolagets förste VD blev Johan Lundin, tidigare chef vid Skuitarna bruk. Lundin började varen 1898 och fick 8 000 kronor om året i lön.

För att trygga det nya bolagets elförsörjning bildades också Trangfors Kraft AB tillsammans med Asea och Hallstahammars bruk. Energin skulle tas från ett eller flera vattenfall i Kolbäckån.

Oskar Fredrik Wijkman hade under seklets sista år många strängar på sin lyra. Han var, bland annat, styrelseordförande i både Asea och Nordiska Metallaktiebolaget, vice ordförande i drätselkammaren, ledamot i stadsfullmäktige, tillsynsman för hamnen och vattenledningen.

Det nybildade bolaget skred till handling; mark förvärvades i östra delen av staden och den imponerande maskinhallen som visades upp på industrimässan i Stockholm varen 1897 köptes in för 50 100 kronor. Och

redan i december 1898 kunde Nordiskan leverera koppartråd till kraftledningen från Trangfors.

Under seklets sista decennium växte Västerås från 8 100 till 12 000 invånare.

Asea och Nordiskan fortsatte att expandera genom uppköp, sammanslagningar och investeringar i nya anläggningar och förändrade Västerås i grunden.

År 1930 hade staden 30 376 invånare.

Nordiskan bytte 1908 namn till AB Svenska Metallverken. Och 1942 tog C A Jacobsson över som VD efter förre brukspatronen Erik Falk. Samma år gick Metallverken samman med Finspangs Metallverk.

År 1969 tog Gränges över Metallverken och 1980 köpte Electrolux Gränges för 725 miljoner kronor. Electrolux dåvarande VD, Hans Werthen lär ha sagt att den affären var hans livs klipp. Med stor framgång sålde han flera av Gränges gamla verksamheter och satsade över skottet på Electrolux expansion utomlands.

Nuvarande ägaren, Outokumpu Copper, köpte det som finns kvar 1986. Fem år senare, i januari 1991, kom chockbeskedet: 150 av de 1 200 anställda i Västerås sades upp. Sedan följde varsel på varsel, lokaler tömdes och maskiner monterades ned.

Nu finns det omkring 400 anställda kvar i Västerås.

## "Mitt livs klipp" sade Electrolux-chefen

Trots de kärva tiderna firar Outokumpu företagets hundraårsdag med stor middag för de anställda nu på lördag i gamla valsverket - i den verkstadsstaden som 1897 väckte så stor uppmärksamhet på industrimässan i Stockholm.

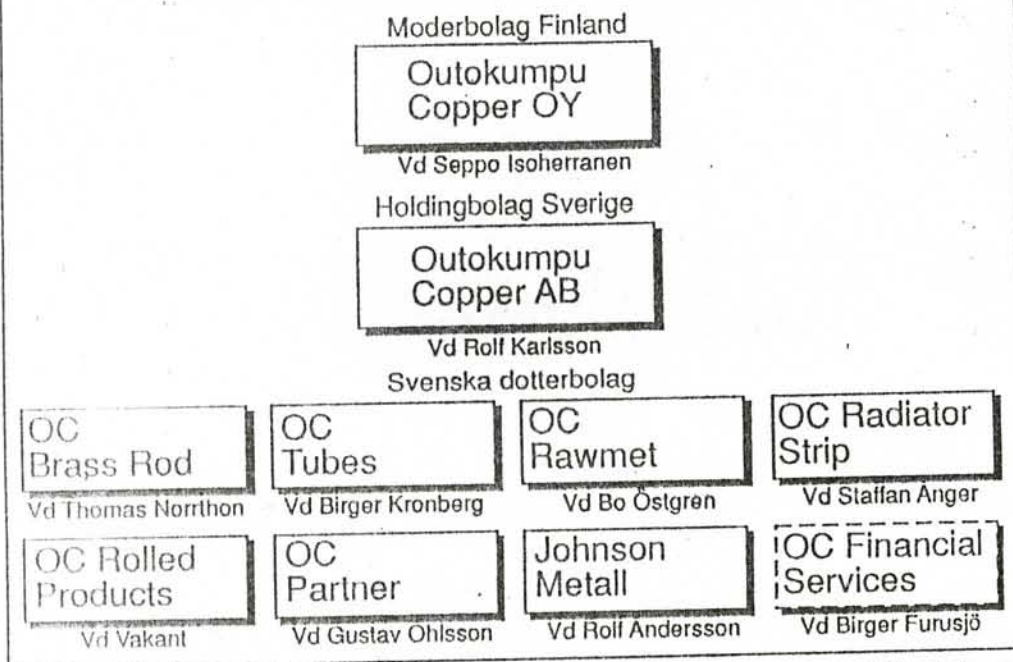
Festligheterna inleds redan i dag med inviande av en industriutställning. Studiebesök och öppet hus finns också på programmet under veckosluttet.

TORSTEN JANSSON  
Tel: 19 92 68

Källor:  
Wickbom U (1997): Ett glänsande sekel!  
Larsson L E (1995): Den "kapitalistiska" kommunalpolitiken  
Glete J (1983): Asea under hundra år



## Metallverken efter namnbytet



Metallverkens nya organisation från årsskiftet. Såväl holdingbolaget som dotterbolagen är helägda av det finska moderbolaget. Financial Services är ännu inte formellt bildat. OC står för Outokumpu Copper.

# Metallverken får finskt namn

Vid årsskiftet försvinner det välkända namnet Metallverken.

Outokumpu Copper blir det samlande namnet på de åtta olika bolag som då bildas.

– Det är viktigt att koncernens produkter säljs under samma namn, säger Gustav Ohlsson, vd för Metallverken. Och då är det bäst att använda namnet på vårt finska moderbolag. Det är mest känt på den internationella marknaden.

Namnet Svenska Metallverken tillkom 1907 då tre företag, bland dem Skultuna AB, gick samman. 1969 ändrades namnet till Gränges Essem som fem år senare ändrades på nytt, då till Gränges Metallverken. Sedan 1986 har företaget ägts av Outokumpu i Finland och namnet har varit Metallverken kort och gott.

Från årsskiftet är det helt engelska beteckningar som gäller. I toppen bildas ett holdingbolag med beteckningen Outokumpu Copper AB, helägt av finska Outokumpu Copper OY. Vd i förvaltningsbolaget blir Rolf Karlsson.

Det som nu kallas pressade produkter döps om till Outo-

kumpu Copper Brass Rod AB. Divisionschef och tillika chef för själva bolaget blir Thomas Norrthon.

Kopparrör får det nya namnet Outokumpu Copper Tubes AB. Divisionschefen sitter i Finland medan Birger Kronberg blir vd för det svenska bolaget.

Råvaror byter namn till Outokumpu Copper Rawmet AB med Bo Östgren som vd. Han är även divisionschef med ett övergripande ansvar.

Den korta och enkla beteckningen Kylarband försvinner och ersätts av det betydligt längre Outokumpu Copper Radiator Strip AB. Staffan Anger blir både bolagschef och divisionschef.

Valsade produkter får det inte heta efter årsskiftet. Outokumpu Copper Rolled Products AB blir det nya namnet på bolaget. Vd-posten är vakant för närvarande. Divisionschefen finns i Finland.

De koncerngemensamma enheterna, bland annat forskning, underhållsservice och administrativ service, samlas under beteckningen Outokumpu Copper Partner AB med Gustav Ohlsson som vd. Han ingår även i det finska bolagets ledningsgrupp.

Däremot får Johnson metall i Örebro behålla sitt nuvarande namn. Rolf Andersson fortsätter som vd.

Lite senare kommer också finansfunktionen inom Metallverken att bli ett eget bolag, förmodligen under namnet Outokumpu Copper Financial Services. Vd blir Birger Furusjö.

För de fackliga organisationerna kommer bolagiseringen att medföra förändringar. Varje dotterbolag får en egen styrelse. I styrelsen sitter representanter för såväl företaget som facket.

Outokumpu Copper står för 37 procent av Outokumpus totala omsättning som ifjol var 10 miljarder finska mark (ca 15 miljarder kronor). Stålpå produkter och ferrokrom svarar för 25 procent och övriga metaller för 15 procent. Restande 23 procent ligger på malm, maskiner, anläggningar och övrigt. Outokumpu har totalt 14 000 anställda, varav 2 700 i Sverige.

Finska staten äger 61 procent av aktierna och resten är spridda på många händer. Outokumpu finns numera på den finska börsen.

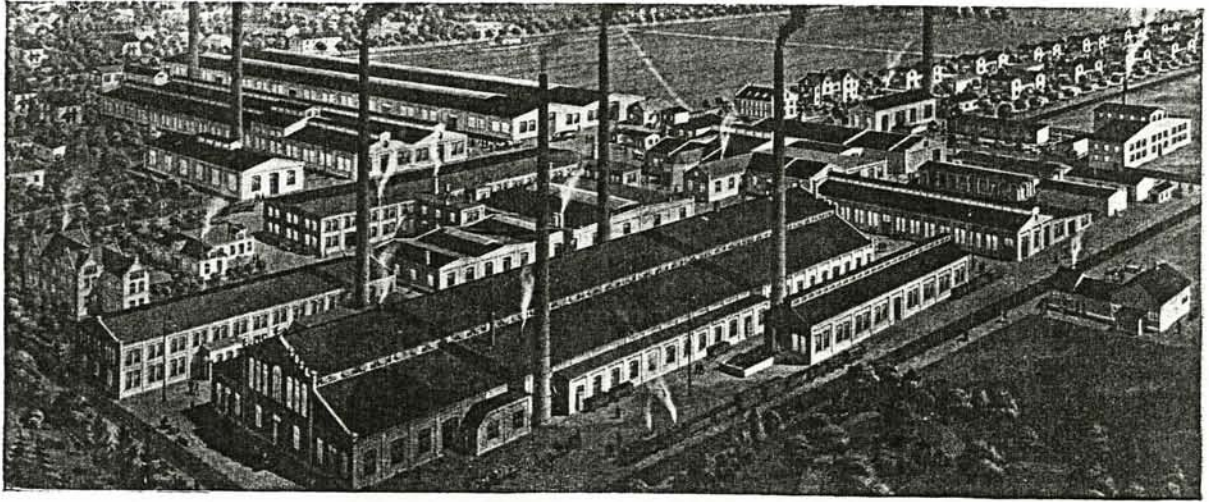
CHRISTER WALLINDER

VLT 16/9 1989.



# Nya A.-B. Svenska Metallverken

VÄSTERÅS



TOTALVY ÖFVER SVENSKA METALLVERKENS VERKSTADSKOMPLEX I VÄSTERÅS

Tillverkning:

**METALLER** af alla slag såväl råa som bearbetade



INTERIÖR FRÅN EN AF MANUFAKTURVERKSTÄDerna VID SKULTUNA BRUK

Kom ihåg

**SKULTUNA KOKKÄRL**

Ur: Illustrerad Adressbok för Västerås; 1914  
ASEA;

LINDSKA BOKTR.  
ÖREBRO





Metallverkens nya kontorsbyggnad stod färdig 1954 under tak av koppar, aluminium och plast – företagets viktigaste material. Bakom kontorsbyggnaden i kvällsbelysning skymtar en del av Västeråsverkens anläggningar.

Wallensten 1998