

KULTURHISTORISKT INTRESSANT BEBYGGELSE

- Område inom vilket i huvudsak byggnader, mark och vegetation samspelar på ett sätt som ger det tidstypiskt eller säregen karaktär. Inom dessa områden kan således förekomma enskilda objekt av avvikande karaktär.
- Byggnad vars tidstypiska egenskaper är relativt välbevarade.
- Byggnad som är tidstypisk och stilmässigt välutvecklad eller säregen och där dessa egenskaper är välbevarade.
- Märklig byggnad, som haft historisk betydelse eller som besitter sådara kulturhistoriska, tekniska eller estetiska egenskaper som inte kan överskapas.

Länsstyrelsen i Västmanland / Västmanlands läns museum
INDUSTRIINVENTERING

Inventerare: Jean-Paul Darphin

Inv. datum: 1999-10-07	Ek karta nr	Kommun: Västerås
Fastighet: SIGVALD 6		Ort: Västerås
Adress / motsv: Sigurdsgatan		Socken: Västerås domkyrkoförsamling
Miljö / infrastrukturer. Södra delen av Sigurdsområdet. I anslutning till gamla hamnområdet. Tidigare stickspår förbi anläggningen mellan stationens bangård och kajspår.		

Fd. företag Westerås Mekaniska Verkstad AB.
Fd. verksamhet Tillverkning av jordbruksmaskiner och redskap + hamnförvaltning.
Se även fastigheterna:
Nuv. företag: Banverket.
Nuv. verksamhet: Administration.
Fastighetsägare:
Kontaktperson:

Byggnader

Hus/del	Vån	Ursprunglig funktion	Grund / Sockel	Stomme	Fasad		Tak		Byggår
					mtrl	färg	mtrl	färg	
A	I	Verkstad	Tegel	Tegel	Puts	Gul	Plåt	Röd	1880-tal
B		Verkstadshall							
C		Kontor							

Arkitekter / byggmästare m.fl.
Omb. tillb.
Bygg. tekn. skick Gott – restaurerade.

Interiörer / utrustning.

Kort historik:
Westerås Mekaniska Verkstad grundad 1847 av O.F. Wijkman. Företaget tillverkar alla sorters gjutgods och smiden för byggnader och maskiner. 1898 startade direktör Wijkman även AB Westerås Lantbruksmaskiner och flyttar till andra lokalen.
Uppgiftslämnare:

Bedömning / anmärkningar:
1) Typisk och välvärdad industribebyggelse. Väl synlig och känslig miljö.
2) Som resterna av ett för Västerås en gång betydande företag. Speglar sambandet mellan järnväg, hamn och produktionsenheter under industrialismens genombrott.
Fördjupad dokumentation motiverad Av estetisk betydelse för miljön Ja 1)
Av betydande historiskt värde Ja 2)

Situationsplan, kartor, källor, ytterligare info: se följande sidor

Länstyrelsen i Västmanland / Västmanlands läns museum
INDUSTRIINVENTERING

Inventerare: Jean-Paul Darphin

Inv. datum: 1999-10-07	Ek karta nr	Kommun: Västerås
Fastighet: SIGVALD 6		Ort: Västerås
Adress / motsv: Sigurdsgatan		Socken: Västerås domkyro församling

Situationsplan / karta

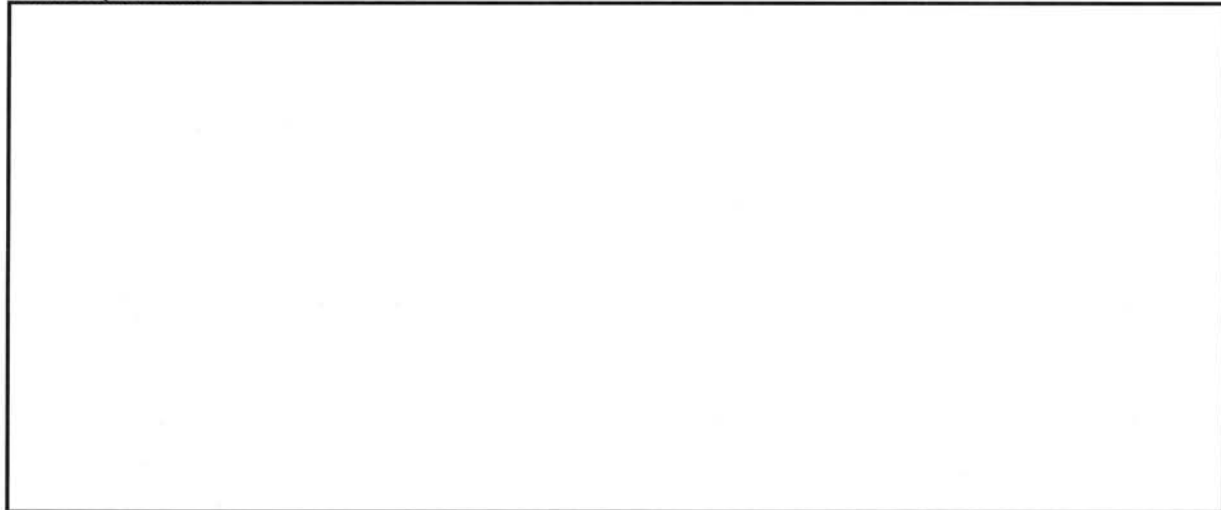
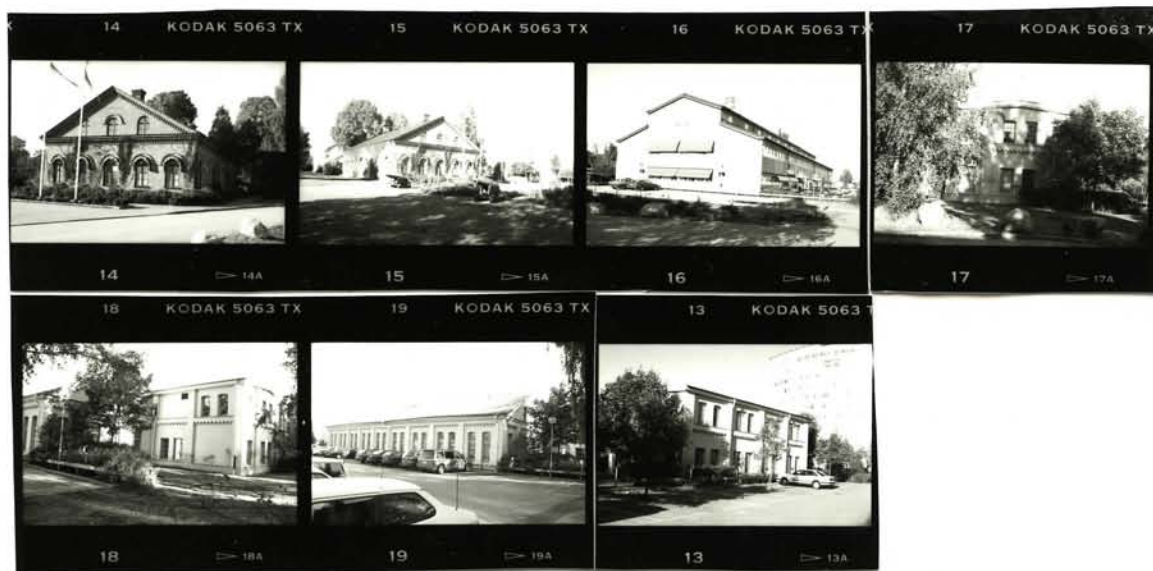


Foto: JPD 26 13-19

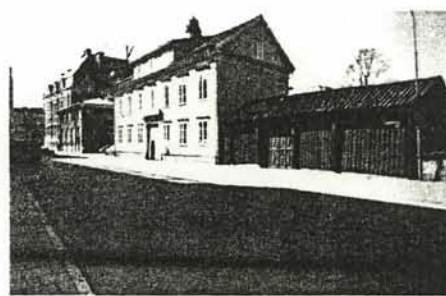
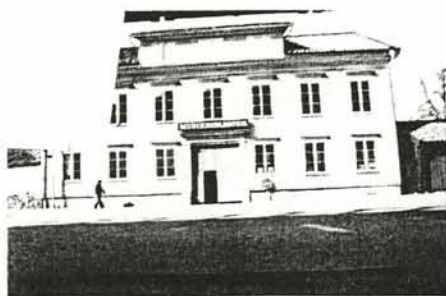
Foto Nr: VLM B 103.505 13-19



Källor / litt.

Företagshistorik. Fr. Westerås Mekaniska Verkstad till Mercurius Automotive.
Svenska Stadsmonografier 1946. Västerås.
VLM:s arkiv. Westerås Mekaniska Verkstad.
Västerås Stadsbebyggelse 1980. VLM.

Bilagor:



KVARTER/FASTIGHET Proban Jesper 4 ADRESS Östra Kyrkogatan 3 TYP Borgmästargård BYGGNADSÅR 1850-tal ARKITEKT P M von Unge BOSTADSYTA LOKALYTA 360 m² KARAKTÄRISTIK Tvåvåningsbyggnad under ett sadeltak. Fasaden är klädd med stående locklistpanel. Byggnaden är flyttad från ursprungligt läge.



KVARTER/FASTIGHET Proban Jesper 8 ADRESS Stora Torget 7 TYP Stadshotell BYGGNADSÅR 1907 ARKITEKT Erik Hahr BOSTADSYTA LOKALYTA 8 818 m² KARAKTÄRISTIK Byggnaden är uppförd i sten och putsad med brun spritputs. Fönsterpartier och vissa detaljer i sandsten. Ett mycket tidstypiskt jugendhus. Interiört är festsal och trapphallar av intresse.



KVARTER/FASTIGHET Sigurd 3 i kv Sigmund ADRESS Sigurdsgatan 15 TYP Industribyggnad BYGGNADSÅR 1880-talet ARKITEKT BOSTADSYTA LOKALYTA KARAKTÄRISTIK Rest av Västerås Mekaniska Verkstad grundad 1874. Lägre verkstadshallar med putsade ytterväggar, indelade av tunna lisener och krönte av tandade taklister. Smårutade stickbågigt avrundade fönsteröppningar. De första egentliga hallbyggnaderna efter domkyrkan och klosterkyrkan.

Västerås stadsbebyggelse 1980. V.L.H.

N^o 671.

Westerås, den 19 Aug. 1880

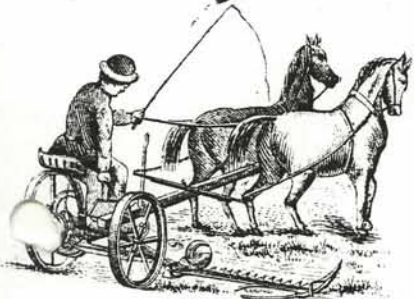
Tillverkar
 SLÄTTER- &
 SKÖRDEMASKINER,
 SÄNINGSMASKINER
 m.fl.
 LANDTRUKSMASKINER,
 GRUFPEL, QVARN
 och SÅGWERK,
 HAMMARSTÄLLNINGAR,
 HÄRDAR och HÄRDVIRKE,
 m.m.m.

Tillverkar
 alla sorters
 GJUTGODS och SMIDEN
 för BYGGNADER och
 MASKINER
 efter
 ritningar eller modeller
 äfwensom verkställen
 REPARATIONER
 å MASKINER
 m.m.m.

WESTERÅS GJUTERI OCH MEKANISKA WERKSTAD.

N^o 529.

Westerås, den 4 September 1877.



Westerås Gjuteri och Mekaniska Werkstad

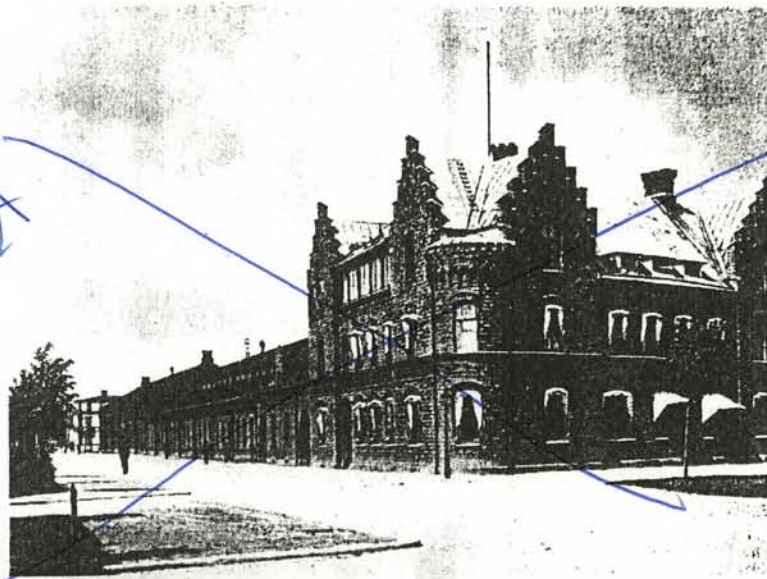
Tillverkar
 SLÄTTER & SKÖRDEMASKINER
 TRÖSKWERK, PLOGAR m.fl. LANDTRUKSMASKINER,
 GRUFPEL, QVARN och SÅGWERK
 HAMMARSTÄLLNINGAR
 HÄRDAR och HÄRDVIRKE
 m. m.

Tillverkar
 alla sorters
 GJUTGODS och SMIDEN för BYGGNADER
 och MASKINER eller ritningar eller modeller
 äfwensom verkställen
 REPARATIONER å MASKINER
 m. m.



Westerås Mekaniska Werkstad.
 VL Mis Arkiv

ASA



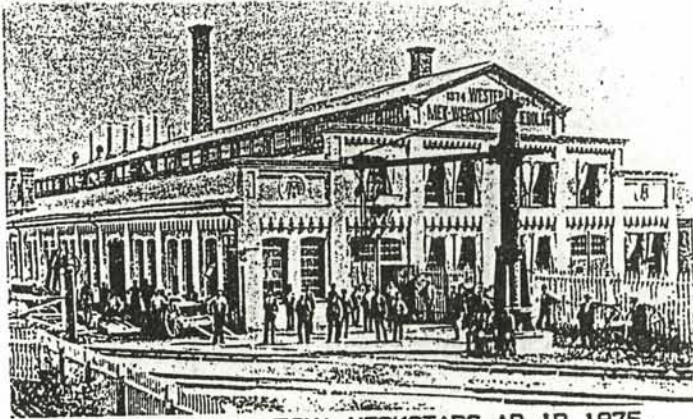
De första verkstäderna och gamla kontoret.

Det visade sig snart att verkstaden i Arboga icke kunde fylla de båda företagens behov av elektriska maskiner och då dessutom rörelsekapitalet var allt för ringa i förhållande till den ökade omsättningen nödgades man vidtaga åtgärder för att utvidga verkstadsdriften. Sedan arbogaborna ställt sig avvisande sökte man att på andra håll komma över erforderliga tomtutrymmen för ökad rörelse, och på hösten 1890 utfärdades inbjudan till aktieteckning i ett nytt företag i vilket de båda förutnämnda bolagen skulle uppgå.

Dåvarande direktören för Västerås Mekaniska verkstad, Oscar Fredrik Wijkman, en i Västerås synnerligen betrodd och aktad man, insåg då att här vore ett tillfälle att tillföra staden en betydande tillgång. Han hade tidigare lärt känna bröderna Wenström i samband med de av Elektriska bolaget år 1888—89 utförda anläggningarna i Västerås, stadsbelysningen, domkyrkan och Västerås Mekaniska Verkstad och uppskattade deras sakkunskap och personliga egenskaper. Genom det förtroende Wijkman åtnjöt lyckades han snart att få stadens borgare att teckna en avsevärd del av det till 500.000 kr. uppgående aktiekapitalet och att förmå staden att erbjuda vattenkraft och tomter till förmånliga priser. Den 15 dec. 1890 hölls konstituerande bolagsstämma med Allmänna Svenska Elektriska Aktiebolaget på rådhuset i Västerås under ordförandeskap av landshövdingen Fredrik Hederstierna, och den 5 mars påföljande år hölls den första ordinarie stämman. Därvid utsågos till styrelseledamöter: Grosshandlaren L. Fredholm, ingenjören G. Wenström, direktören O. F. Wijkman, kronofogden J. Karlsson samt gruvingenjören G. A. Granström.

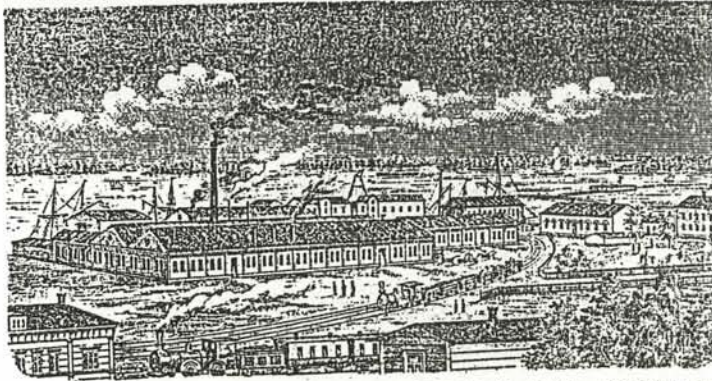
Bolagets första fastighet i Västerås omfattade kvarteret Numa, begränsat av Kaserngatan (nuv. Karlsgatan), Södra Esplanaden och Lillån, och kraft för verkstädernas behov erhöles från det lilla fallet vid Turbinbron, som elektrifierades av Allmänna Svenska, som bolaget då kallades.

- 1874 I VASTERAS STARTAR, OSKAR FREDRIK WIJKMAN, ETT FÖRETAG SOM FAR NAMNET WESTERAS MEKANISKA VERKSTADS AB.
LANTBRUKSMASKINER VAR DEN HUVUDSAKLIGA TILLVERKNINGEN.
REDAN 10 MAJ 1875 GJÖRDES FÖRSTA GJUTNINGEN I FABRIKEN, OCH DEN 6 JULI SAMMA ÅR, LEVERERADES DEN FÖRSTA VASTERAS SLATTERMASKINEN TILL PATRON C.J. ÖBERG, FULLERÖ.
- 1875 DEN FÖRSTA SVENSKA SAMASKINEN AV SVEVSK TILLVERKNING SLÄPPES UT PÅ MARKNADEN.



WESTERAS MEKANISKA VERKSTADS AB ÅR 1875.

- 1876 DEN FÖRSTA HELT SVENSK TILLVERKADE SLATTERMASKIN, LÄMNAR FABRIKEN I VASTERAS.
- 1890 -TALET. UNDER DETTA ÅR TIONDE VÄXER FABRIKEN, TILL EN ENLIGT DATIDA MÅTT, MÅTT STORINDUSTRI.
DIR WIJKMAN ENGAGERADE SIG VID DEN HÄR TIDPUNKTEN I TILLKOMSTEN AV ETT FÖRETAG, SOM SKULLE FÅ NAMNET ASEA.
TILLVERKNINGEN AV LANTBRUKSMASKINER KOM NU I ANDRA HAND, OCH VAR NU SNUBBLANDE NÄRA ATT LÄGGAS NED.
- 1898 DET NYA AV O.F. WIJKMAN STARTADE FÖRETAGET ASEA ÖVERTAR VERKSTADEN I VASTERAS, OCH WESTERAS MEKANISKA VERKSTADS AB UPPLÖSES OCH VAR NU ÄMNAD ATT LÄGGAS NED.

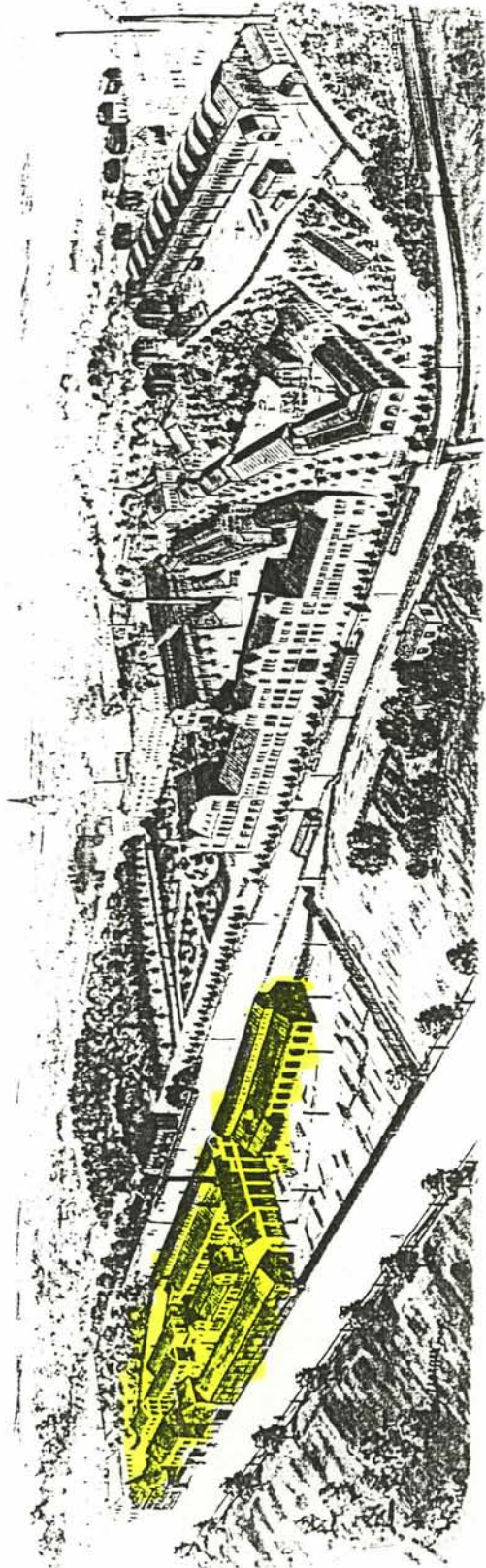


WESTERAS MEKANISKA VERKSTAD 1898, ÅRET DA ASEA KÖPTE BOLAGET OCH LADE NED LANTBRUKSTILLVERKNINGEN

- 1898 NEDLÄGGNINGEN KOM ALDRIG TILL STAND, REDAN SAMMA ÅR BILDAR DIR WIJKMAN ETT NYTT BOLAG, AB WESTERAS LANTBRUKSMASKINER VILKET FLYTTADE IN I DE TOMMA LOKALERNA SOM EN GANG VAR SCHISSHYTTAN MÖLNBERG AB.
EFTER ATT HA STÅTT TOMT SEDAN 1887, LEVER SA ÄNTLIGEN DET GAMLA BRUKET UPP IGEN.
HÄR SKALL NU TILLVERKAS LANTBRUKSMASKINER ENLIGT MODERNA METODER.

*Or Företags skickande
fr. Westeras mekaniska Verkstads
till Mercurs Automotiv*

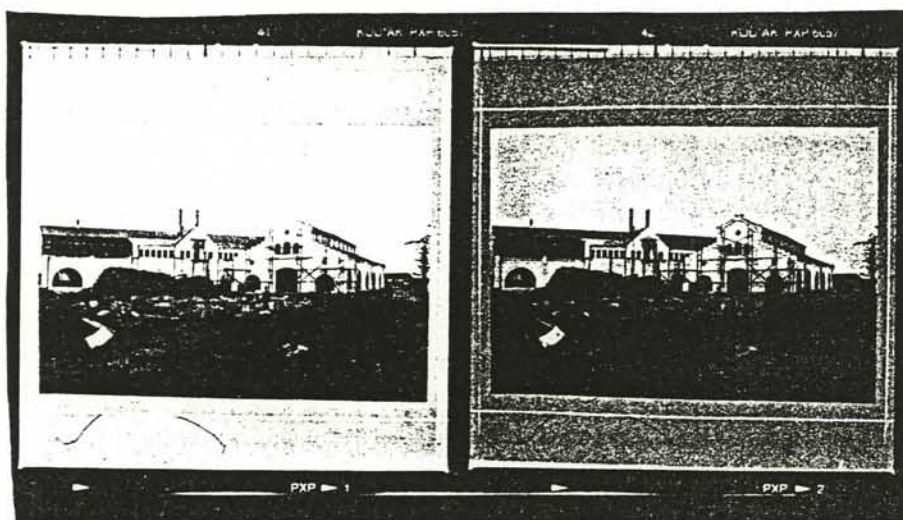
Virkkies
Steen. H. 1908
Ombu. Nr 1908.
1904.



Västerås

ASEA

Järngjuteriet beläget i dåvarande kv Måns mellan dåv. Kungsängsgatan - Norra Ågatan. Fotot taget före sekelskiftet.



Originalfotot finns i museets arkiv.

Titel och bildbeskrivning ASEA:s järngjuteri före sekelskiftet, beläget i dåvarande kv Måns mellan dåv. Kungsängsgatan - Norra Ågatan.

Fotograf Ernst Blom År 1898 2

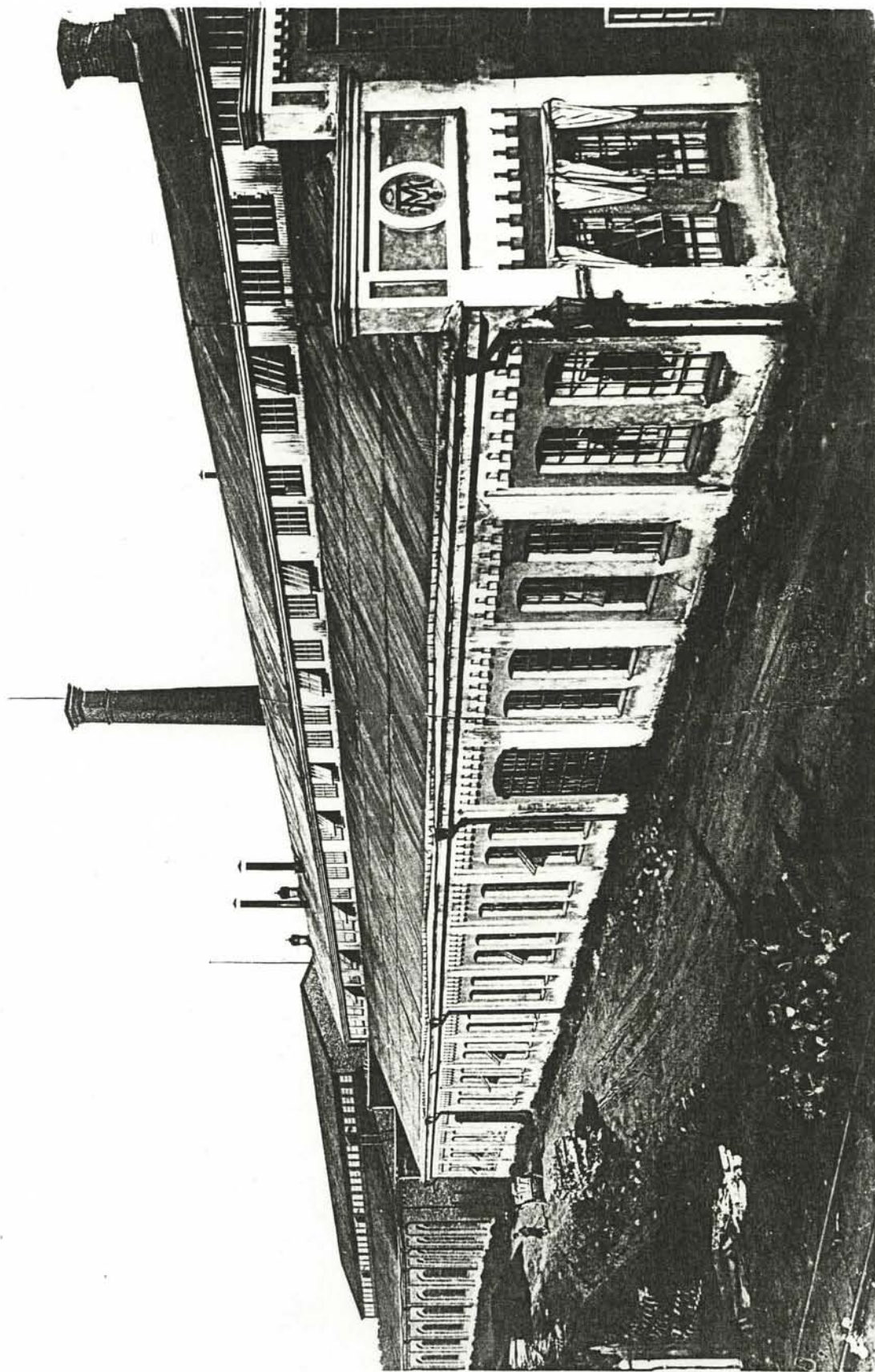
Bilden förvärvad till arkivet som köp/gåva år

genom Adress

Originalkopia/Reproduktionskopia

Originalkopians ägare Adress

Västerås
Västerås Mekaniska verkstad
Copyright ASEA



VLM:s Arkiv