





KULTURHISTORISKT INTRESSANT BEBYGGELSE

- 
 Område inom vilket i huvudsak byggnader, mark och vegetation samselar på ett sätt som ger det tids-typiskt eller säregen karaktär. Inom dessa områden kan således förekomma enstaka objekt av avvikande karaktär.
- 
 Byggnad vars tidstypiska egenskaper är relativt välbevarade.
- 
 Byggnad som är tidstypisk och stilmässigt välutvecklad eller säregen och där dessa egenskaper är välbevarade.
- 
 Märklig byggnad, som haft historisk betydelse eller som besitter sådana kulturhistoriska, tekniska eller estetiska egenskaper som inte kan återskapas.

Länsstyrelsen i Västmanland / Västmanlands läns museum
INDUSTRIINVENTERING

Inventerare: Jean-Paul Darphin

Inv. datum: 1999	Ek karta nr	Kommun: Västerås
Fastighet: HERTA 7		Ort: Västerås
Adress / motsv: Biskopsgränd 3		Socken:
Miljö / infrastrukturer. I anslutning till Svartån. Nordväst om stadskärnan. Intill Västra Ringvägen.		

Fd. företag Westerås Bryggeri AB (gamla Bryggeriet) 1854-1949. AB Västerås Bryggerier.
Fd. verksamhet Bryggeri och läskedrycksfabrik.
Se även fastigheterna:
Nuv. företag:
Nuv. verksamhet: Teater och kulturhus.
Fastighetsägare: Kommunen.
Kontaktperson:

Byggnader

Hus/del	Vån	Ursprunglig funktion	Grund / Sockel	Stomme	Fasad		Tak		Byggår
					mtrl	färg	mtrl	färg	
									1854
		Kontor							1916
		Se byggnadsinv.							

Arkitekter / byggmästare m.fl. Del av nuvarande byggnader ritad av Erik Hahr.
Omb. tillb. Flera gånger.
Bygg. tekn. skick Gott.

Interiörer / utrustning. Rivna.
--

Kort historik:
Företaget grundades 1954. Produktionen omfattade öl, dricka och malt. Anläggningen drevs med ångdrift. 1899 hade företaget 28 anställda. 1896 tillkom i direkt anslutning till det befintliga bryggeriet en konkurrerande anläggning. Nya Bryggeri AB i Västerås. Gamla bryggeriet genomgick en omfattande modernisering på 1910-talet och 1923. Företaget sammanslogs med Nya Bryggeriet 1949. Driften vid gamla anläggningen nedlades 1950.
Uppgiftslämnare:

Bedömning / anmärkningar:
1) Viktigt inslag i årummet och i utkanten av stadskärnan. 2) De bevarande delarna vittnar om det traditionella inslag av industriella bryggerier i stadsmiljöer. Kvarstående delar efter stadens äldsta industri. Skyddsföreskrifter önskvärda.
Fördjupad dokumentation motiverad Av estetisk betydelse för miljön Ja 1) Av betydande historiskt värde Ja 2)

Situationsplan, kartor, källor, ytterligare info: se följande sidor

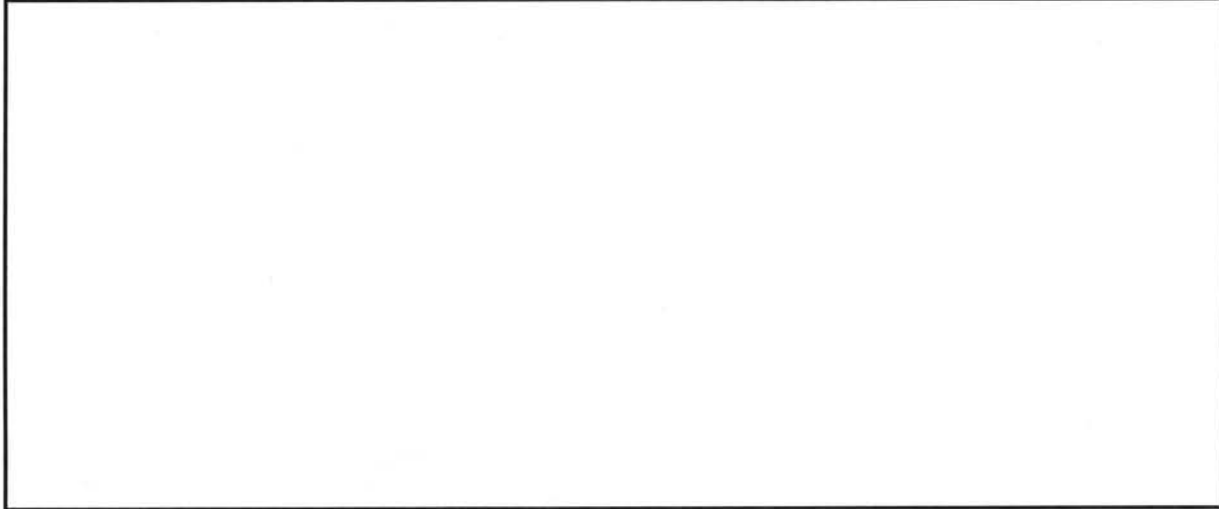
Uppgifter ändrade: datum.....

Länsstyrelsen i Västmanland / Västmanlands läns museum
INDUSTRIINVENTERING

Inventerare: Jean-Paul Darphin

Inv. datum: 1999	Ek karta nr	Kommun: Västerås
Fastighet: HERTA 7		Ort: Västerås
Adress / motsv: Biskopsgränd 3		Socken:

Situationsplan / karta



Källor / litt.

Bryggerier i Sverige. RAÄ. Olsson.
Sveriges Privata Företagare 1940.
Västerås med omnejd. 1939.
Västerås Stadsbebyggelse. 1980 VLM.

Bilagor:



KVARTER/FASTIGHET Greta stg 675 ADRESS Lustigkullagatan 26 TYP Villa
 BYGGNADSÅR 1910-talet ARKITEKT BOSTADSYTA LOKALYTA
 KARAKTÄRISTIK Tvåvånings byggnad under ett brutet sadeltak. Fasaden klädd
 med stående och liggande träpanel och vita snickerier.



KVARTER/FASTIGHET Herta ADRESS Biskopsgränd 3 TYP Bryggeri BYGGNADSÅR 1854
 ARKITEKT BOSTADSYTA LOKALYTA KARAKTÄRISTIK
 Mäktig tegelbyggnad under valmade sadeltak. Speciellt märks lagerkällare med
 gråstensmurar och ett mäktigt tunnvalv av tegel.



KVARTER/FASTIGHET Idun ADRESS Kristinagatan 12 TYP Folkskola BYGGNADSÅR 1894
 ARKITEKT Viktor Adler, rektor vid Tekniska Skolan i Stockholm BOSTADSYTA
 LOKALYTA KARAKTÄRISTIK Tegelbyggnad i två våningar på en hög sockel
 av huggen sten. Byggnaden innehöll från början slöjdsalar, skolbad och elektriskt
 ljus. Byggnadsstil typisk för 1880-talet, mer av funktion och realism.

=====

WESTERÅS BRYGGERI AB, BYGGNAD FÖR KYLSKEPPSVIND M M

Raä-nr : 2334-I-2001-01-0000
Upprättat av : Bengt Norling

Datum: 94-12-08

Landskap/Län : Västmanland, Västmanland
Kommun/Socken : Västerås, VÄSTERÅS
Stift/Kontrakt: VÄSTERÅS, DOMPROSTERIET
Pastorat/Förs.: VÄSTERÅS DOMKYRKOFÖRSAMLING, VÄSTERÅS DOMKYRKOFÖRSAMLING
Ort : VÄSTERÅS
Kvarter : HERTA

Fast.h.beteckn: STG 60
Ek.karta :

Koordinater: X = Y =

Registrerade uppgifter per 1995-01-04

=====

SKYDDSFÖRM, BYGGNADSKATEGORI

Funktion DA 15.960 DA 15.980
Nuvarande funktion Ungdomsgård, förråd m.m.

BYGGNADSTYP, BYGGNADSSÄTT, MATERIAL, DEKORATIONER

Antal våningar: 2
Stomme/yttervägg Sten
Fasadbeklädnad Tegel
Yttertak/form Valmat sadeltak

LITTERATUR OCH ANDRA KÄLLOR

Litteratur (126) 1983

=====

WESTERÅS BRYGGERI AB, BYGGNAD FÖR TAPPNING, LAGERKÄLLARE M M

Raä-nr : 2334-I-2001-02-0000
Upprättat av : Bengt Norling

Datum: 94-12-08

Landskap/Län : Västmanland, Västmanland
Kommun/Socken : Västerås, VÄSTERÅS
Stift/Kontrakt: VÄSTERÅS, DOMPROSTERIET
Pastorat/Förs.: VÄSTERÅS DOMKYRKOFÖRSAMLING, VÄSTERÅS DOMKYRKOFÖRSAMLING
Ort : VÄSTERÅS
Kvarter : HERTA

Fast.h.beteckn: STG 60
Ek.karta :

Koordinater: X = Y =

Registrerade uppgifter per 1995-01-04

=====

SKYDDSFÖRM, BYGGNADSKATEGORI

Funktion : DA 15.960 DA 15.980
Nuvarande funktion : Ungdomsgård, förråd m.m.

BYGGNADSHISTORISKA UPPGIFTER

Större om eller tillbyggnader : Årtal: 1915
Arkitekt (ombyggnad) : Erik Hahr

BYGGNADSTYP, BYGGNADSSÄTT, MATERIAL, DEKORATIONER

Antal våningar: 1 & 2
Grund/Sockel : Cement
Stomme/yttervägg : Sten
Fasadbeklädnad : Trä
Fasad, kulör : Locklistpanel
Tegel
Tjära
Yttertak/form : Pulpettak
Sadeltak
Taktäckning : Plåt

LITTERATUR OCH ANDRA KÄLLOR

Litteratur : (126) 1983

=====

WESTERÅS BRYGGERI AB, BYGGNAD FÖR BRYGGHUS, KYLMASKINRUM M M

Raä-nr : 2334-I-2001-03-0000
Upprättat av : Bengt Norling

Datum: 94-12-08

Landskap/Län : Västmanland, Västmanland
Kommun/Socken : Västerås, VÄSTERÅS
Stift/Kontrakt: VÄSTERÅS, DOMPROSTERIET
Pastorat/Förs.: VÄSTERÅS DOMKYRKOFÖRSAMLING, VÄSTERÅS DOMKYRKOFÖRSAMLING
Ort : VÄSTERÅS
Kvarter : HERTA

Fast.h.beteckn: STG 60
Ek.karta :

Koordinater: X = Y =

Registrerade uppgifter per 1995-01-04

=====

SKYDDSFORM, BYGGNADSKATEGORI

Funktion DA 15.960 DA 15.980
Nuvarande funktion Ungdomsgård, förråd m.m.

BYGGNADSHISTORISKA UPPGIFTER

Större om eller tillbyggnader Årtal: 1923
Arkitekt (ombyggnad) Erik Hahr

BYGGNADSTYP, BYGGNADSSÄTT, MATERIAL, DEKORATIONER

Antal våningar: 2
Grund/Sockel Cement
Bottenvåning Tegel
Stomme/yttervägg Sten
Trä
Överbyggnad Locklistpanel
Tjära
Yttertak/form Valmat sadeltak
Taktäckning Tegel

LITTERATUR OCH ANDRA KÄLLOR

Litteratur (126) 1983

=====

WESTERÅS BRYGGERI AB, BYGGNAD FÖR RENINGSVERK, WC, BADRUM M M

Raä-nr : 2334-I-2001-04-0000
Upprättat av : Bengt Norling

Datum: 94-12-08

Landskap/Län : Västmanland, Västmanland
Kommun/Socken : Västerås, VÄSTERÅS
Stift/Kontrakt: VÄSTERÅS, DOMPROSTERIET
Pastorat/Förs.: VÄSTERÅS DOMKYRKOFÖRSAMLING, VÄSTERÅS DOMKYRKOFÖRSAMLING
Ort : VÄSTERÅS
Kvarter : HERTA

Fast.h.beteckn: STG 60

Ek.karta :

Koordinater: X =

Y =

Registrerade uppgifter per 1995-01-04

=====

SKYDDSFORM, BYGGNADSKATEGORI

Funktion DA 15.960 DA 15.980

Nuvarande funktion Ungdomsgård, förråd m.m.

BYGGNADSHISTORISKA UPPGIFTER

Byggnaden uppförd år Årtal: 1939

Byggmästare (uppförande) K J Karlssons byggn.f:a

BYGGNADSTYP, BYGGNADSSÄTT, MATERIAL, DEKORATIONER

Antal våningar: 1
Grund/Sockel Cement
Bottenvåning Soutterrain

Stomme/yttervägg Sten
Fasadbeklädnad Tegel

Taktäckning Plåt

LITTERATUR OCH ANDRA KÄLLOR

Litteratur (126) 1983

=====

WESTERÅS BRYGGERI AB, KONTOR

Raä-nr : 2334-I-2001-05-0000
Upprättat av : Bengt Norling

Datum: 94-12-08

Landskap/Län : Västmanland, Västmanland
Kommun/Socken : Västerås, VÄSTERÅS
Stift/Kontrakt: VÄSTERÅS, DOMPROSTERIET
Pastorat/Förs.: VÄSTERÅS DOMKYRKOFÖRSAMLING, VÄSTERÅS DOMKYRKOFÖRSAMLING
Ort : VÄSTERÅS
Kvarter : HERTA

Fast.h.beteckn: STG 60
Ek.karta :

Koordinater: X = Y =

Registrerade uppgifter per 1995-01-04

=====

SKYDDSFORM, BYGGNADSKATEGORI

Funktion DA 15.960 DA 15.980
Nuvarande funktion Ungdomsgård, förråd m.m.

BYGGNADSHISTORISKA UPPGIFTER

Byggnaden uppförd år Årtal: 1916

BYGGNADSTYP, BYGGNADSSÄTT, MATERIAL, DEKORATIONER

Antal våningar: 1
Stomme/yttervägg Sten
Fasadbeklädnad Tegel
Yttertak/form Sadeltak
Taktäckning Tegel

LITTERATUR OCH ANDRA KÄLLOR

Litteratur (126) 1983



191. Bryggeriet mot söder, till vänster byggnad 3 till höger byggnad 2 och 4. Foto SN 1976

Västmanlands län
Västerås
Stadsägan 60 i kv Herta

WESTERÅS BRYGGERI AKTIEBOLAG

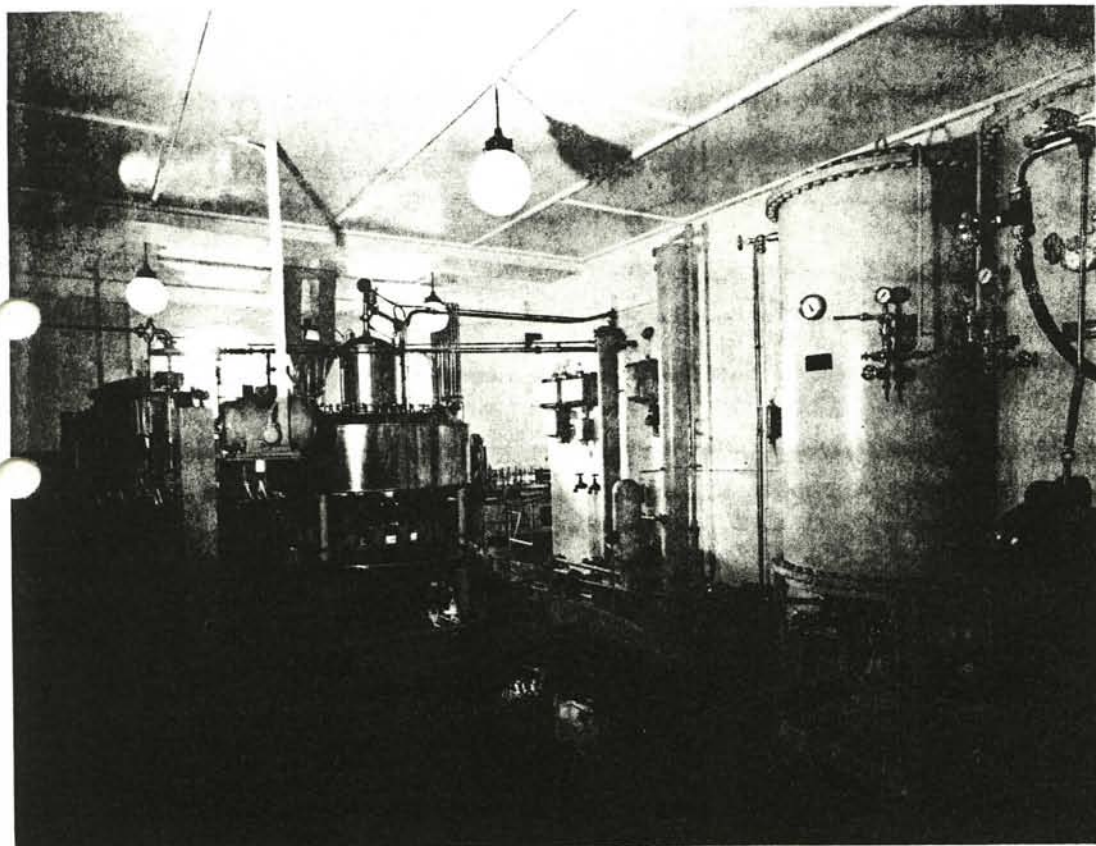
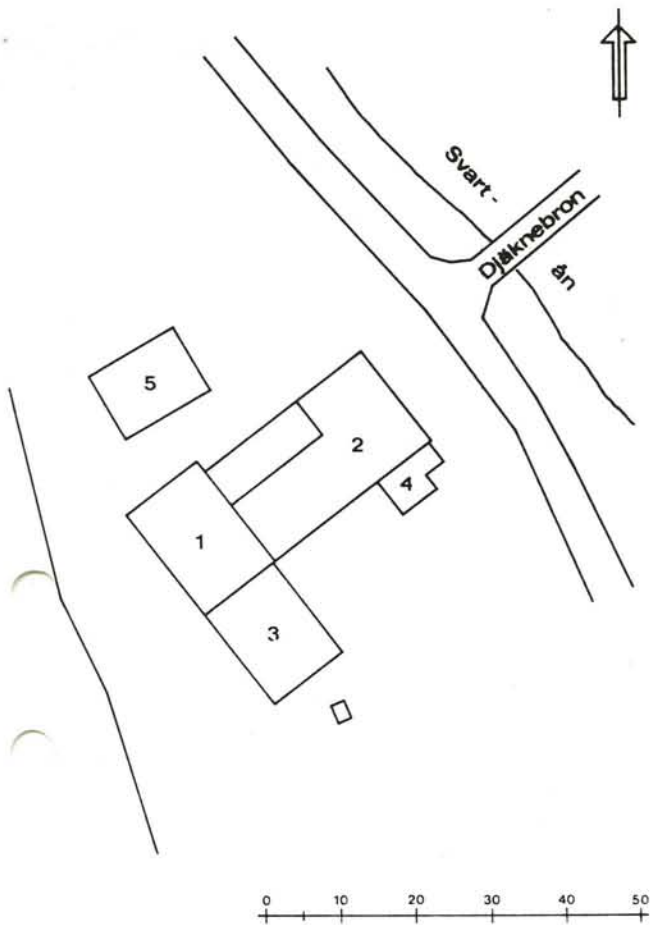
Bryggeriet grundades 1854 som Västerås Bryggeriaktiebolag av P O Flodin som dessutom drev brännvinsbränneri i Västerås. 1886 blev grundarens son Carl E Flodin disponent vid bryggeriet efter att ha varit bryggmästare där sedan 1875. Företaget ombildades 1892 till aktiebolag under namnet Västerås Bryggeri AB. Vid bryggeriet tillverkades 1899 ca 5 000 hl öl, ca 1 200 hl dricka och 135 000 kg malt. Samtidigt selsattes 28 arbetare. Bryggeriet var då inrättat för ångdrift.

1896 fick företaget en konkurrent på platsen i »Nya Bryggeriaktiebolaget i Västerås». Det nya företaget lät uppföra sin anläggning i omedelbar närhet av det äldre bryggeriet.

Under 1910-talet utfördes omfattande byggnadsarbeten vid bryggeriet; bl a ombyggdes tappnings- och källarbyggnaden och uppfördes ny kontorsbyggnad. 1923 ombyggdes brygghuset. 1949 övertogs Westerås Bryggeri AB av AB Stockholms Bryggerier, som året innan övertagit konkurrentbryggeriet det s k »Nya Bryggeriet». De båda bryggerierna sammanslogs samma år till ett företag under namnet AB Västerås Bryggerier. I samband med detta nedlades driften vid f d Westerås Bryggeri AB 1950 och överflyttades till »Nya Bryggeriet». 1962 nedlades driften även vid detta bryggeri.

»Gamla bryggeriet» ägs nu av Västerås kommun som använder lokalerna som ungdomsgård och som verkstad och förråd. Nya bryggeriets anläggning är riven.

Olsson



192. Interiör av vattenfabriken. Äldre foto hos AB Bröderne Herrmann, Stockholm

Byggnaderna

Delar av anläggningen är tidigare rivna

1. Byggnad, som innehållit kylskeppsvind mm, uppförd av sten i 2 våningar med källare. Fasaderna är utförda av rött tegel. Fönster med vitmålade spröjsverk; övervåningens fönster ersätter ventilationsjalousier för den tidigare kylskeppsvinden. Byggnaden har valmat sadeltak.

2. Byggnad som tidigare inrymt tappning, lagerkällare mm. Byggnadens nuvarande utformning är resultatet av ombyggnad 1915, eventuellt efter ritningar av arkitekt Erik Hahr. Uppförd av sten och trä i dels 1 våning, dels 2 våningar med källare och vind. Invändig konstruktion av järn, tegel och trä. Byggnaden har mot söder och öster cementsockel och fasader av rött tegel. Vid norrfasaden är envåningsdelen uppförd, denna har fasad av rött tegel och pulpettak täckt av svart plåt. Tvåvåningsdelens fasad utförd som i söder och öster. Vindpartiets fasad utförd av tjärad locklistpanel. Byggnaden har sadeltak valmat i öster och täckt med plåt.

3. Byggnad för brygghus, kylmaskinrum mm. Byggnaden fick sin nuvarande utformning vid en ombyggnad 1923 efter ritningar av arkitekt Erik Hahr.

Byggnaden är uppförd av sten och trä i 2 våningar med vind; invändig konstruktion av järn, tegel och trä. Cementsockel; rött fogstruket tegel i bottenvåningen och våningen 1 trappa, vindsvåningens fasad av tjärad locklistpanel. Valmat sadeltak, täckt av enkupigt rött tegel.

4. Tillbyggnad för reningsverk, WC, badrum mm, uppförd 1939 av K J Karlssons byggnadsfirma, Västerås. Byggnaden är uppförd av sten i 1 våning med suterrängvåning. Cementsockel, fasad av rött tegel, plåttak.

5. Kontor, uppfört 1916. Byggnaden är uppförd av sten i 1 våning med inredd vind. Fasader av rött tegel. Sadeltak täckt med rött tegel. Interiören förändrad.

Kopparbergs län
Avesta
Stadsägan 542 i kv Renen

AVESTA BRYGGERI AB

1898 övertog bryggaren J A Sandberg ett mindre bryggeri i Avesta vilket han gav namnet Avesta Nya Bryggeri. 1899 tillverkades ca 6 700 hl lageröl och svagdricka vid bryggeriet och antalet arbetare var 10. Bryggeriet förefaller då att helt saknat maskinell drift. Kring sekelskiftet uppförde Sandberg en ny anläggning. 1904 uppgick produktionen till 4 000 hl, detta år tillverkades också pilsneröl och för driften fanns

Västerås Bryggeri A.-B.

Dir. Joel Widén. Bryggerigatan 4. Västerås. Tel. 3 och 70. Direktören 757.

Företaget, som mest är känt under namnet Gamla Bryggeriet, startades 1854 och är ett av de äldsta företagen i Västerås. Under årens lopp ha lokalerna genom tillbyggnader och moderniseringar utvidgats allt mera, och bryggeriet räknas nu som ett av de största i landet. En målmedveten rationalisering av driften har skapat den moderna och fulländade maskinpark, som rörelsen nu kan uppvisa. De gamla jäskaren av trä hava ersatts med emaljerade stålkar, och i lagerkällarna hava lagercisterner av aluminium installerats. Även många andra hygieniskt värdefulla åtgärder hava vidtagits på senare år. Resultatet blir givetvis kvalitativt högtstående produkter. Tillverkningen omfattar maltdrycker av olika slag, mineralvatten och läskedrycker.

Västerås Cykel- & Motormekaniska Verkstad.

Inneh. Å. Blomström och A. Björklund. Pilgatan 35. Västerås.



Rörelsen startades 1925 av E. Ahlström och övertogs 1939 av de båda nuvarande kompanjonerna. I verkstaden utföras alla slags cykel- och motormekaniska reparationer, och dessutom driver firman försäljning av cyklar av märket Frej samt reservdelar och tillbehör av olika slag. Firman för även en del andra sportartiklar fast i mindre utsträckning. De båda kompanjonerna ha tidigare sedan omkring 1933 praktiserat inom motor- och cykelbranschen i Västerås.

Ake Blomström är född 1917, och Allan Björklund är född samma år.

Västerås Kartongindustri.

Inneh. N. Örtengren.

Allégatan 28.

Västerås.

Tel. 4527.



Fabriksrörelsen startades i maj 1938 av nuvarande innehavaren och fick redan från starten god vind i seglen, så att firman vid årets slut måste anskaffa rymligare lokaler för sin verksamhet. Företaget inflyttade då i nuvarande lokaler vid Allégatan 28, där firman disponerar maskinrum, kontor och lager, inrymda i källarvåningen. Fabriken har en fullt modern maskinell utrustning med bl. a. bigmaskiner, häftmaskiner, huggmaskiner, skärmaskiner och stansmaskin. Firman utför alla inom branschen förekommande arbeten och sysselsätter vid normal drift fyra anställda. Innehavaren har tidigare praktiserat i yrket vid Tranås Kartongfabrik och Kartongfabriken i Linköping samt under någon tid drivit egen rörelse i branschen i Tranås.

Nikolaus Otto Eugen Örtengren är född i Tranås 1910 samt sedan 1940 gift med Elsa Johansson.

Bröderna Narvings Charkuterifabrik.

Hyttan. Västerås. Tel. 1841.

Firman startades 1929 av bröderna Holger, Nils och Sven Narving. Till en början omfattade verksamheten partiförsäljning av alla slags charkuterivaror i ganska blygsam omfattning. Lokalerna voro först belägna i fastigheten Västgötegatan 16 med minutförsäljning vid Stora Torget. 1930 inflyttade emellertid firman i stora och rymliga lokaler i Hyttan, där en fullt modern maskinpark installerats, varjämte man vidtagit alla åtgärder för att kunna tillfredsställa de mest vittgående krav på hygien. Firman har snabbt utvecklats, och omsättningen har stigit för varje år. 1934 indrogs torghandeln och i stället öppnades en minutaffär i saluhallen vid Smedjegatan. Försäljningen har nu utvidgats till att ej endast omfatta Västerås med omnejd utan även Stockholm, där företaget på senare tid förskaffat sig en stor kundkrets.

N. G. Nilssons Bokbinderi.

Stora Gatan 42. Västerås. Tel. 2943.



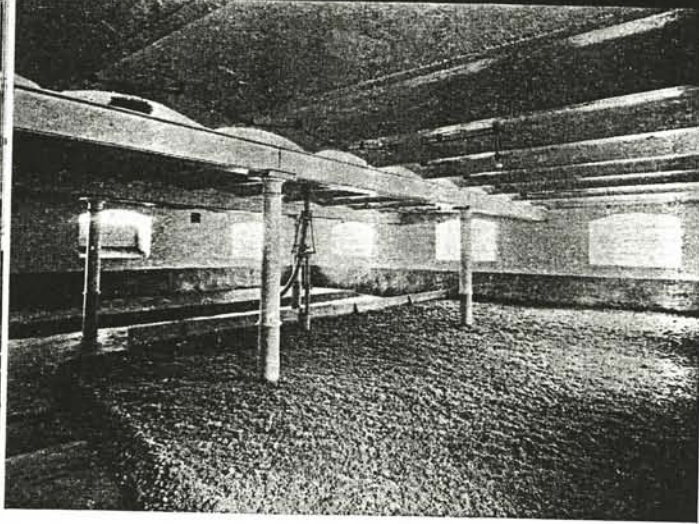
Innehavaren började vid femton års ålder praktisera i yrket i Vidbecks bokbinderi i Västerås. Han konditionerade sedermera bl. a. i Frändbergs och Bengtssons samt Ahlströms bokbinderier i Västerås och startade därefter 1927 sin nuvarande rörelse. År 1931 inflyttade firman i de nuvarande lokalerna vid Stora Gatan. Företaget utför alla inom bokbinderibranschen förekommande göromål samt driver dessutom tillverkning av kartonger, registerkort och kontorsmaterial. Firman förfogar över en rikhaltig maskinell utrustning och sysselsätter vid normal drift fem anställda.

Nils Gustav Nilsson är född 1895 i Södertälje. 1919 ingick han äktenskap med Anny Viktoria Ljung. Barn: Birgit och Gun.

Nya Bryggeri- & Mälteri A.-B. i Västerås.

Disp. Hugo Andersson. Bryggerigatan 2. Västerås. Tel. 39. Disponentens bostad 182.

Firman startades under namnet Nya Bryggeriet 1897 och året därpå utsläpptes de första produkterna i marknaden. Ritningarna till fastigheten hade uppgjorts av bryggeriingenjör Arnberg, och de visade sig även framdeles, då driften blev allt mera omfattande, vara mycket ändamålsenliga. Intill bryggeriet uppfördes ett mälteri på sex våningar, vilket ej blott kunde tillgodose det egna företaget med malt utan även sälja malt till andra bryggerier. Kapaciteten är numera cirka 800,000 kg. per år, vilket torde vara en av de högsta siffrorna i landsorten. Lokalerna äro väl disponerade. Ölet kan sålunda självrinna från kylskepp till lagerkällare, enär lokalerna äro byggda över varandra. Den maskinella utrustningen har flera gånger kompletterats och moderniserats, så att den nu tillfredsställer alla moderna anspråk. Tillverkningen omfattar maldrycker, läskedrycker och mineralvatten av olika slag. Nuvarande disponenten hade tidigare varit verksam som bryggmästare i Göteborg och Eskilstuna. Han kom till Västerås 1928 och förvärvade sedan aktiemajoriteten i företaget, vilket 1931 ombildades och erhöll sitt nuvarande namn.

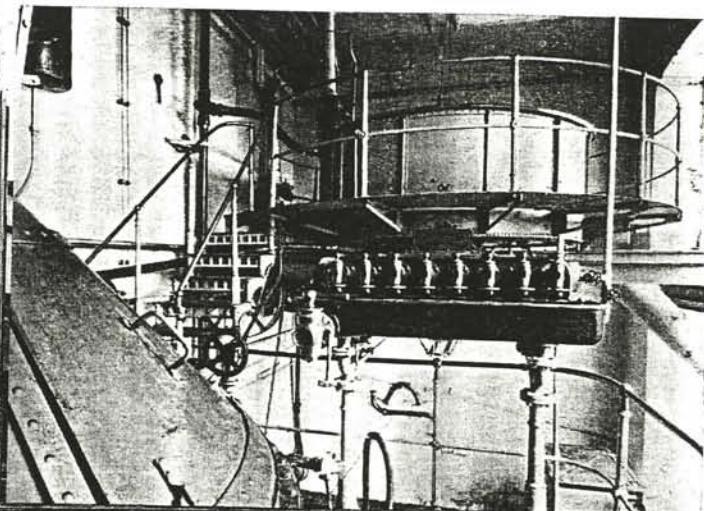


Interiör från Nya Bryggeri- & Mälteri A.-B. i Västerås. En av malt-salarna.

För att få det hela så praktiskt som möjligt med hänsyn till ölkvaliteten och arbetet lades kylskepp, kylapparatur, jästkällare och lagerkällare över varandra, så att vört och öl kunde självrinna från kylskepp till lagerkällare. Lagerkällaren byggdes i två avdelningar med en förkällare och islagerrum. Den tilltogs från början så rymlig att den räcker mer än väl även för den nuvarande större omsättningen, som bryggeriet kommit upp till. I nordöstra delen av bryggerifastigheten lades tappningslokalerna.

Bryggeriets inredning och maskinella utrustning har under årens lopp ändrats allt efter tidens krav, så att det kan sägas, att bryggeriet nu står på höjden av modernitet. Förutom maltdrycker tillverkar bryggeriet även mineralvatten och läskedrycker.

År 1928 kom bryggeriets nuvarande chef disponent Hugo Andersson till Västerås. Han hade en grundlig utbildning som bryggare bakom sig och hade förut innehaft bryggmästareplatser i Göteborg och Eskilstuna. Det nuvarande bolaget, vars namn är Nya Bryggeri- och Mälteriaktiebolaget i



Interiör från Nya Bryggeri- & Mälteri A.-B. i Västerås. Del av brygg-huset.

Interiör
Bryggeri
A.-B. i Västerås. Lagerkällare med alu-tanks.

Västerås
Andersson

BRÖL
VÄST

Ovan
Narvir
ning u
inrym
rum p
trevlig
på hyg
installe
1934
Firma

Förs
kött oc
om Vä

Bröder
Charku
Interiör
ren i s

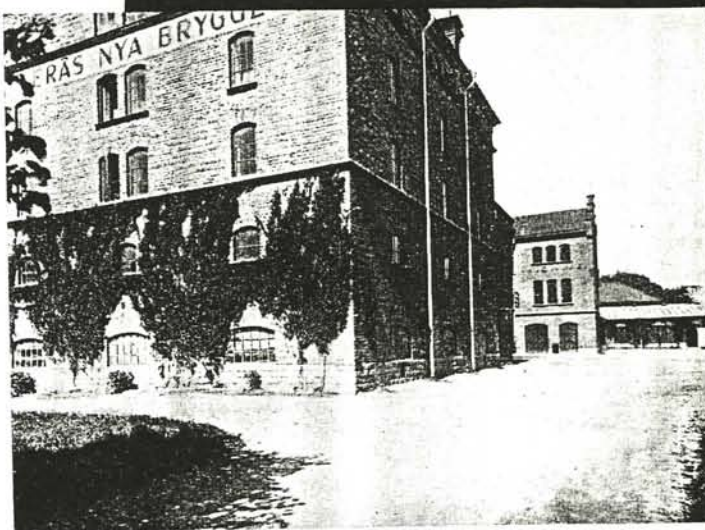
förståelse för livsmedelshygienen, särskilt
mjölk.

EFTR.

1889 av bagaremästarna Per Hassel-
1900 inträdde även bagaremästare Fredrik
alltifrån denna tidpunkt varit inrymd i
gatan 9, där den förfogar över all nödig
består av allt slags bröd, såväl grövre
dessutom bedrivs en omfattande kara-
mans produkter äro allmänt uppskattade
"Dalarölimpan" och bland konfektyrva-
"brända mandlar". Förutom huvudaf-
bolaget filialer vid *Stora torget 6, Trefasga-*
anställda uppgår till omkr. 45 personer.
Jansson avled, är dennes son, jur. kand.
ensam ägare av densamma.

Exteriör av Jansson & Sjögren
Eftr. Bageri, Smedjegatan 9.

134



Exteriör av Nya
Bryggeri & Mälteri
A.-B. i Västerås.

NYA BRYGGERI- OCH MÄLTERIAKTIEBOLAGET I VÄSTERÅS VÄSTERÅS.

Nya Bryggeriet i Västerås grundades år 1897 och utsände sitt första öl i
märknaden år 1898.

Ritningarna till bryggeriet gjordes av en känd bryggeriingenjör, Arnberg,
och bryggeriet anlades redan från början på ett stabilt och ur byggnadssyn-
punkt praktiskt sätt.

Ett stort mälteri i sex våningar byggdes i omedelbar anslutning till bryg-
geriet och man kunde ej blott försörja det egna bryggeriet med dess maltbehov
utan även mälta avsevärda kvantiteter malt åt andra bryggerier, som saknade
mälteri. F. n. är mälterikapaciteten som uppgår till 7 à 800.000 kg årligen
en av de största i landet om man undantager storstädernas.

Brygghuset, som är det största ångförbrukningsstället inom bryggeriet
förlades i närheten av ångpannerummet.

Exteriör från Nya
Bryggeri- & Mäl-
teri A.-B. i Väster-
ås med en del av
bolagets bilpark.



135