

HERRGÅRDET
 KUNGSÅNGSGÅRD
 VERKSTADEN
 ANSGÅRDET
 SOMMARBRO
 KUNGSÅNGEN
 ÖSTERMÅLM
 VÄSTERÅS DOMKYRKOFORSAMLING
 MUNKÅNGEN
 YÄRIAN

Länsstyrelsen i Västmanland / Västmanlands läns museum
INDUSTRIINVENTERING

Inventerare: Jean-Paul Darphin

Inv. datum: 1999-10-07	Ek karta nr	Kommun: Västerås
Fastighet: KUNGSÄNGEN 13, 14		Ort: Västerås
Adress / motsv: Baldersgatan / Pilgatan		Socken: Västerås domkyrkoförsamling
Miljö / infrastrukturer. Inom industriområdet Kungsängen. Tidigare anslutet till stickspar. Två byggnadsgrupperingar bestående av ett flertal sammanbyggda enheter + ett flertal fristående enheter.		

Fd. företag KF Konsum.
Fd. verksamhet Bageri, charkuteri, kontor, lager.
Se även fastigheterna:
Nuv. företag: Flera.
Nuv. verksamhet: Blandad verksamhet med flera företag.
Fastighetsägare:
Kontaktperson:

Hus/del	Vån	Ursprunglig funktion	Grund / Sockel	Stomme	Fasad		Tak		Byggår
					mtrl	färg	mtrl	färg	
A	3	? + garage	Btg	Lätt Btg-sten	C puts		Plåt ?		1932
B	3		Btg	Lätt Btg-sten	C puts				1932
C	1		Btg	Lätt Btg-sten	C puts				1932

Arkitekter / byggmästare m.fl. Erik Rockström, Eskil Sundahl.
Omb. tillb. Många gånger.
Bygg. tekn. skick Eftersatt. I dåligt skick.

Interiörer / utrustning. ?

Kort historik: Tidigare Kooperativa Förbundets livsmedels industrier, bageri och charkuteri. Charkuteri tillverknigen flyttades till Stenby 1965. Kvarstående verksamhet, bageriet, nedlades 1995. Därefter bestod endast administrativa funktioner. Kvarteret erbjöds till försäljning 1995.
Uppgiftslämnare:

Bedömning / anmärkningar: Tidstypisk beträffande utformningen ursprungligen ytterst modern anläggning med karakteristiska inslag från funktionalismen. 1) Vid återställande av ursprunglig utformning och detaljer. Sällsynt fabriksanläggning i renodlad funktionalistisk arkitektur. 2) Ett ev. bevarande av vissa delar av anläggningen bör utvärderas. Kräver fördjupad undersökning.
Fördjupad dokumentation motiverad Ja 2) Av estetisk betydelse för miljön Ja 1)
Av betydande historiskt värde

Situationsplan, kartor, källor, ytterligare info: se följande sidor

Uppgifter ändrade: datum.....

Länsstyrelsen i Västmanland / Västmanlands läns museum
INDUSTRIINVENTERING

Inventerare: Jean-Paul Darphin

Inv. datum: 1999-10-07	Ek karta nr	Kommun: Västerås
Fastighet: KUNGSÄNGEN 13, 14		Ort: Västerås
Adress / motsv: Baldersgatan / Pilgatan		Socken: Västerås domkyrkoförsamling

Situationsplan / karta

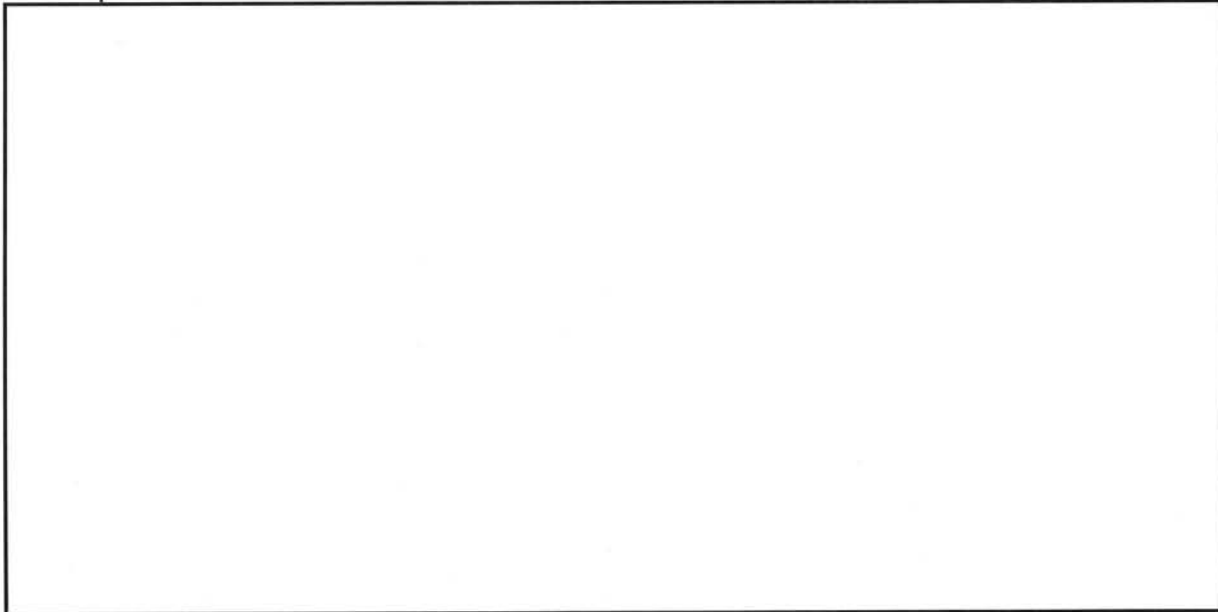
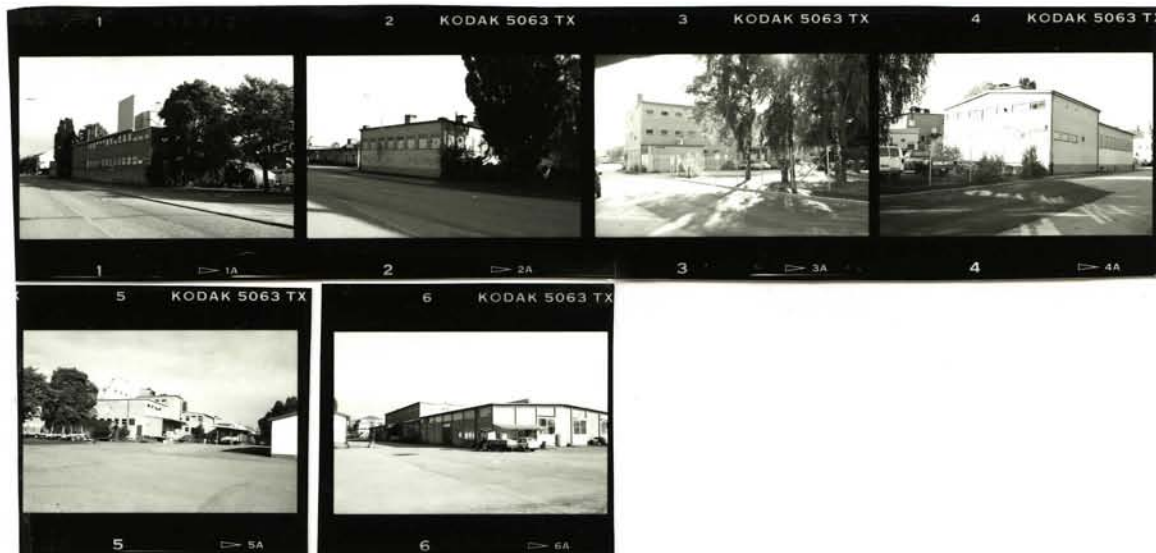


Foto: JPD 26 1-6

Foto Nr: VLM B 103.505 1-6



Källor / litt.

VLT 1995-05-09.

Bilagor:



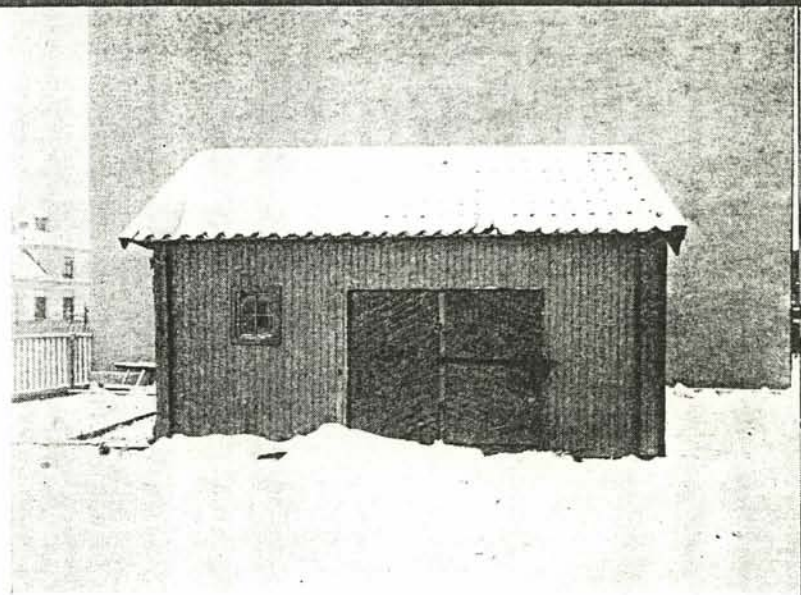
Exteriör av Idrottsmagasinet A.-B. J. Rytterqvist, Stora gatan 18.

PETTERQVIST

ionsverkstad för cyklar och tydliga lokaler vid Smedje för be ävs även och affären orde sig nu gällande, varför sammans med Motorbolaget a överläts år 1923 till köp- betade firman, som år 1929 an 18. År 1932 ombildades ktör utsågs Bror Pettersson, lå han efterträddes av kam- till ovanstående namn.

slags sportartiklar för såväl och motorkläder, fjäll- och r av märket "Hermes" samt r även över en dels till hu- kstadsfilial vid Stora gatan g och skridskoslipning samt s.

Idrottsmagasinets varumonter vid Skidfrämjandets utställning i Västerås den 14-30 januari 1938.



I denna vedbod började Konsum sin verksamhet.

KONSUMTIONSFÖRENINGEN VÄSTERÅS.

Den kooperativa rörelsen i Västerås intager en mycket betydande plats, men denna utveckling har icke ernåtts på en gång, ty härtill har erfordrats ett långvarigt och hårt arbete. Många svårigheter ha bekämpats och många fördomar övervunnits.

Det är ett stycke kultur- och näringshistoria av högsta värde att följa dess protokoll och dess utveckling från dess första anspråkslösa början. Det är en historia om enkla människors strävan att skaffa bättre valuta för sina ringa tillgångar och om samverkans betydelse även i vardagens minsta problem.

Upprinnelsen till föreningen är mycket enkel och härom berättar Axel Gjörres i den år 1925 om föreningen utgivna minnesskriften att det tillgick så, att en arbetare vid Asea en dag på hösten 1898 råkade få syn på en annons, vari utbjöds fläsk till priser, vilka avsevärt understego de, som gällde i Västerås. Han kom då på den tanken, att det skulle vara en betydande ekonomisk fördel om några personer ville förena sig om att rekquirera hem ett parti och fördela inbördes. Han rådgjorde med några arbetskamrater och därvid beslöts att utsända beställningslistor. Då intresset visade sig vara ganska stort dröjde det ej länge förrän en order var på väg

Exteriör av Konsumhuset från Stora Torget.





Exteriör av Konsumhuset från Vasagatan.

till den annonserande firman. Efter detta beslöto en del arbetare vid Asea att bilda en gemensam inköpsförening, som erhöi namnet *Konsumtionsföreningen Svea*. Till sin allmänna typ var denna förening en mellanform av delningslag och konsumtionsförening i modern mening. Med den senare överensstämde den såtillvida, att den hade rätt detaljerade stadgar, vari bl. a. föreskrevs viss insatsskyldighet — deltagarna skulle bidra till föreningens förlagskapital med 10 kronor och voro dessutom pliktiga erlägga en inträdesavgift av 50 öre. I en vedbod vid Stora gatan 1, uppiåten av verkstadsledningen, upplades det anspråkslösa varulagret och medlemmarna fingo å utsända beställningslistor uppgiva vad de önskade få för varor, vilka sedermera utlämnades på fredagskvällarna.

De ekonomiska resurserna voro första tiden verkligen i minsta laget. Efter nio månaders arbete uppgick "förlagskapitalet" till blott kr. 326:50. Omfattningen år 1899 uppgick dock till ett värde av kr. 24.000. På hösten 1899 inkom från 18 arbetare vid Nordiska Metallaktiebolaget en skrivelse, vari anhölls om medlemskap i föreningen, vilket beviljades och på grund av detta och på grund av behovet att skaffa föreningen en fastare organisation, beslöts att ombilda föreningen. Den 11 mars 1900 bildades sålunda *Koöprativa föreningen Svea*, i vilken varje i staden eller dess omnejd bosatt person, som är minst 18 år hade rätt till medlemskap.

Insatsskyldigheten fastställdes nu till 25 kronor och stadgarna föreskrevo



Porlinsavdeln. i Konsumhuset.



Exteriör av Konsumhuset från Vasagatan.

...el arbetare vid Asea
höll namnet *Konsumtions-*
...na förening en mellanform
...lern mening. Med den se-
...e rätt detaljerade stadgar,
...eltag... skulle bidra till
...voro dessutom pliktiga er-
...vid Stora gatan 1, upplåten
...sa varulagret och medlem-
...va vad de önskade få för
...ällarna.

...rkligen i minsta laget. Efter
...till blott kr. 326: 50. Om-
...kr. 24.000. På hösten 1899
...tebolaget en skrivelse, vari
...jades och på grund av detta
...en fastare organisation, be-
...bildades sålunda *Koopera-*
...dess omnejd bosatt person,

... och stadgarna föreskrev

Porlinsavdeln. i Konsumhuset.



Konsums charkuteri i Tillberga.

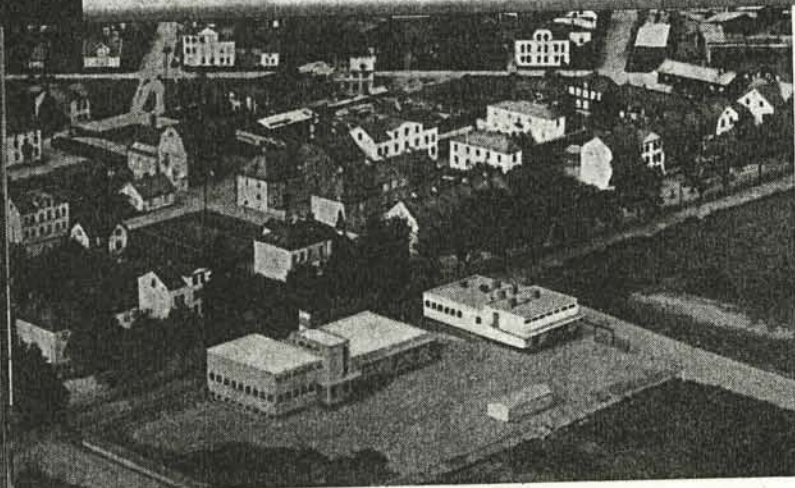
även kontanthandel. Föreningen hade i sitt föregående skede haft en del besvärligheter med kreditgivningen. Bestämmelsen blev dock knappast mer än en vacker åtbörd, ty krediten, som vid denna tid florerade allmänt inom detaljhandeln, nästlade sig trots stadgarna, in även i föreningen och fanns för övrigt kvar ända till år 1921.

Affärsrörelsen bedrevs i vedboden ända till nyåret 1901, då den inflyttade i en bostadslägenhet i samma fastighet, som omändrats till affärslokal. I och med det att föreningen fick sin egen första butik tog den ett betydande steg framåt. Nu anställdes ett biträde och snart därefter även en föreståndare. År 1901 steg omsättningen till kr. 54.445 och år 1902 till kr. 69,652: —. Sistnämnda år startade föreningen ett nytt försäljningsställe vid Floragatan 23 och under de följande åren grundades en rad filialer. Medlemskretsen vidgades raskt. Vid ingången till år 1901 räknades 188 medlemmar och vid ingången till år 1907 1.059.

Föreningen började tidigt intressera sig för andra grenar än specierörelsen. Redan år 1901 upptog föreningen sålunda mjölkförsäljning och år

Konsums specierbutik vid Mästaregatan 5.





Flygbild från Konsums bageri och charkuterifabrik.

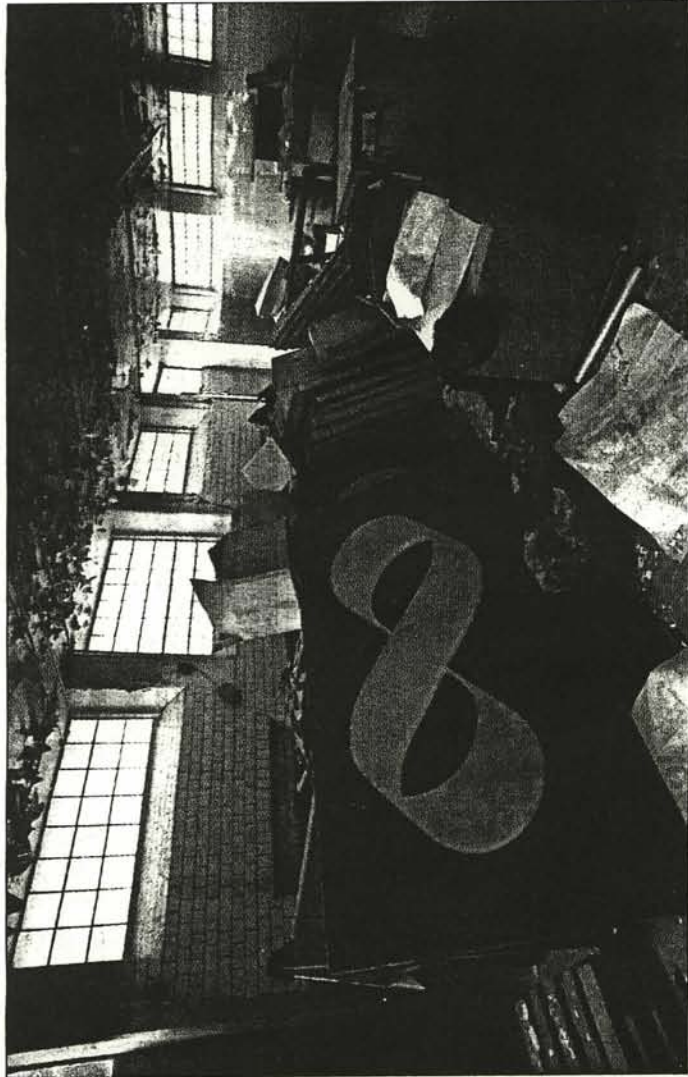
1907 manufakturaffär. Önskemål att föreningen även skulle börja produktionsverksamhet framfördes även snart. År 1905 förhyrdes ett mindre bageri i Josefsdal och försöket slog väl ut. År 1907 uppfördes därför ett eget bageri vid Knutsgatan, som snart var uppe i en betydande kapacitet. År 1915 började även föreningen egen charkuterifabrik vid Kopparbergsvägen. Åren 1931—32 uppförde föreningen vid Pilgatan tvenne högmoderna produktionsbyggnader för såväl bageri som charkuteri. Tillverkningsvärdena för bageri och charkuterifabriken uppgingo år 1938 till resp. kr. 550.000 och kr. 360.000, vilka summor tydligt visa vilken omfattning dessa produktionsgrenar uppnått.

Här är ej platsen att i detalj kunna följa föreningens övriga stora uppsving under senaste år. Utvecklingen har gått med jättesteg. Föreningen har nu ca 50 försäljningsställen spridda i Västerås och omgivande orter och de många dekorativa konsumbutikerna sätta sin prägel på stadsbilden. Medlemsantalet uppgår till ca 5.700 och föreningens omsättning 1938 till 6,7 miljoner kr.

En verklig manifestation av föreningens uppsving är det storslagna affärshus, som år 1937 uppfördes vid Stora Torget. Affärshuset upptager en golvyta av över 5.000 kvm. och den sammanlagda fönsterglasytan uppgår till 1.800 kvm. Läget är ur affärssynpunkt utomordentligt. I husets bottenvåning inrymmer speceri-, charkuteri-, fisk- samt bröd- och mjölkbutik, som äro skilda från varandra med en glasvägg. Bottenvåningen innehåller även en bar samt emot torget avdelningar för skor och bosättningsartiklar. Från Bottenvåningen leder en bred och bekväm trappa till beklädnadsavdelningen i våningen en trappa upp. Närmast träffa vi där på avdelningar för metervaror och sybehör samt därefter damkonfektion, damtrikotage, herrekepering och konfektion och dessutom sportartiklar, korkmattor, vaxduk, möbler och sängutrustning. Här finnes även en konditoriavdelning, vilken liksom restaurangavd. 2 tr. upp är närmare beskriven å annan plats i boken. Våningen 2 tr. upp innehåller dessutom föreningens kontor. 3:dje våningen innehåller möteslokaler, dekorationsateljé samt lagerlokaler.

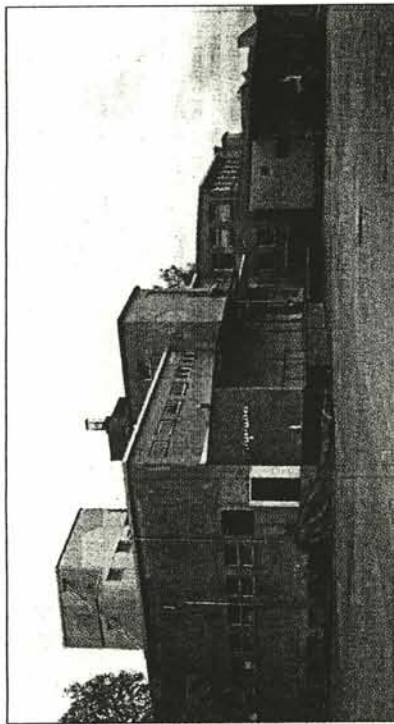
År 1936 ändrades föreningens namn till Konsumtionsföreningen, Västerås.

Västerås m omnejd 1939



Det gamla charkuteriet. Konsumsymbolen i väntan på övigheten inne i det gamla charkuteriet, en av de många lokalerna i kvarteret.

Foto: TONY PERSSON



Rivas eller rustas? Konsumkvarteret vid Røda torget bjöds ut till försäljning. Där finns ett nedlagt bageri, en sedan länge stängd charkuterifabrik, ett stort kontorshus och diverse mindre hus.



Korv fyller 30. Konsums "Gillekorv" blev kvar i rökeriet när charkuterifabriken vid Røda torget stängdes 1965. Korvarna luktar fortfarande, om smaken vet vi inget.

Ett helt kvarter till salu

Här ligger 15 000 kvadratmeter med minnen av kooperations historia

Rökta korvar hänger ännu i tysta rader i ett kol-svart rökeri inne i Konsums övergivna charkuterifabrik vid Røda torget i Västerås. Korvarna har hängt där i 30 år.

– Känn, det luktar fortfarande av dem, säger fastighetsmäklaren Nils Frelén. Han ska försöka sälja ett helt kvarter med minnen av kooperations historia:

- Charcuterifabriken, som stätt tom sedan charkuteriet flyttade ut till Stenby 1965.
- Bageriet, nedlagt förra vintern.
- Ett stort brunt funkishus från fyrtioalet med kontor

Nej, det gör vi inte. Men vi minns doften av nybakat bröd som under många år förgyllde tristessen runt Røda torget, där Björnövågen och Malma-bergsgatan dumdrar fram från var sitt håll mot Pilgats skog av trafikljus.

– Länsmuseet är en annan tänkbar intressent. Museet är på förnyad jakt efter magasin eftersom projektet med ett ombyggt hus vid Västra sjukhuset riskerar att kapsejsa.

Vi kliver över nedfallen pults, tittar på rost och maskrosor. Nils Frelén pekar på ett lågt gult tegelhus intill det stora lagret.

– Där fanns embryot till OBS. Där sålde Konsum trädgårdssartiklar och annat. Kommer ni ihåg det?

Mimerkvarter och Outokumpus slocknade industriområde och ruvar på tusentals lediga kvadratmeter.

Tiderna kan alltid förändras och Nils Frelén drar fram Konsum-kvarterets goda läge. Nära centrum, med Centralstation och hamn inom synhåll och E 18 inom hörhåll.

Här finns 15 000 kvadratmeter Konsum-historia att kopa, med ett taxeringsvärde på närmare 9 miljoner kronor.

– Varför inte detaljhandel eller en postorderfirma, säger Nils Frelén, medveten om att det redan är kö på den typen av etableringar i Aros.

Härnadsdagen skrev han till Stadsnämnden för att höra om det fanns något kommunalt intresse i området.

ANDERS LUF
Tel: 19 92 62