



LÄNSSTYRELSEN  
VÄSTRA GÖTALANDS LÄN

# *A. Hedenlund & Co* **vin- och spirituosahandel** byggnadsminnesdokumentation



Omslaget: A. Hedenlund & Co vin- och spirituosaandel. Byggnadsminnesdokumentation.  
Papper: Lessebo Linné

Rapport: 2010:29  
ISSN 1403-168X

Foto: Länsstyrelsen, Borås Museum, Västarvet samt fastighetsägarens egna bilder.  
Text: Maria Görts efter förlagor av Anna Lindqvist och Ingela Martenius.

# Innehåll

<b>Inledning</b>	<b>4</b>
<b>Firma Hedenlund &amp; Co</b>	<b>5</b>
Stationshuset styrde placeringen av nybygget	5
Åkersta	5
Omgivningen	5
Samhällsförändringarna möjliggjorde vin- och spirituosaandel	6
<b>Alkohol i Svea rike</b>	<b>6</b>
Åkerstas mousserande specialitet	6
Medicin med sked	7
Vin- och spirituosaandelns läggs ner	7
<b>Huset har stannat i familjen</b>	<b>7</b>
Frans och Ellen Gustafson	7
Ägarlängd	8
<b>Byggnaden exteriört</b>	<b>8</b>
Trädgården och uthuset	9
Renoveringsarbeten	9
<b>Byggnaden interiört</b>	<b>11</b>
Rumsbeskrivningar	11
Första våningen	12
Andra våningen	13
Södra rummet/tambur	17
Vind	17
<b>Kulturhistoriskt värde</b>	<b>17</b>
Dokumentvärde	17
Upplevelsevärde	18

# Inledning

Historien om alkoholförsäljningen i det lilla samhället Sexdrega<sup>1</sup> i Svenljunga kommun är relativt kort. Under endast elva år kunde man köpa vin, sprit och öl i A. Hedenlund & Co vin- och spirituosa-handel. Sedan nedläggningen har affären stått läst. Innehållet i fat och flaskor har sedan länge dunstat bort – i övrigt är allt sig likt.

År 2000 väckte fastighetsägarna till Åkersta 1:1 i Sexdrega frågan om byggnadsminnesförklaring. Länsstyrelsen i Västra Götalands län gav Regionmuseum Västra Götaland i uppdrag att göra en kulturhistorisk utredning vilken skulle ligga till grund för eventuell byggnadsminnesförklaring.

Utredningen utfördes under 2001 av Anna Lindkvist i samarbete med Borås museer (Åkersta 1:1 byggnadshistorisk dokumentation). Utöver den byggnadshistoriska utredningen gjordes även en dokumentation och inventering av inventarier och arkivalier med direkt anknytning till verksamheten av Gunilla Hallset och Margita Nordell vid Borås museer, dessa finns med som bilagor i Åkersta 1:1.

Den byggnadshistoriska dokumentationen kompletterades under 2006 med en kulturhistorisk redogörelse av butiken i Sexdrega mot en bakgrund av alkoholförsäljningens historia i Sverige. Kompletteringen utfördes av etnologen Ingela Martenius (Åkersta i Sexdrega, 2006).

Följande byggnadsminnesdokumentation är utförd av Maria Görts på uppdrag av Länsstyrelsen under februari 2010. Dokumentationen är en sammanställning av Åkersta 1:1 och Åkersta i Sexdrega. Avsnittet med rumsbeskrivningar är skrivet av Anna Lindkvist och har lyfts in i sin helhet.

De nuvarande ägarna har iordningställt butiken till ett litet museum. I försäljningslokalen har nästan inget ändrats sedan affären stängdes och låstes för över hundra år sedan och bostadsvåningen är i princip intakt sedan sekelskiftet 1900.

---

<sup>1</sup> Sexdrega: Det svårtydda namnet Sexdrega (skrevs 1314 Sexdræghum) betyder troligen "sex drag" och är från början beteckning på ett ställe vid Åtran där man haft sex platser för fiskfångst genom notdragning. (Källa: Wikipedia, <http://sv.wikipedia.org/wiki/Sexdrega>, februari 2010.)

# Firma Hedenlund & Co

I Borås år 1865 grundade tre herrar firman Hedenlund & Co. Firman sålde vin och sprit i Borås, Svenljunga och senare även i Sexdrega. År 1872 köpte Hedenlund & Co gästgivargården i Sexdrega. Byn var vid tiden centrerad kring sockenkyrkan, med prästgård, och skola. Runt dessa låg ett fåtal gårdar. Genom samhället löpte, precis som idag, landsvägen.

## Stationshuset styrde placeringen av nybygget

En av anledningarna till köpet av gästgiveriet tros ha varit den planerade *Kinds Härads Jernväg*, vilken skulle dras mellan Borås och Svenljunga. Den nya järnvägen invigdes 1885 och stationshuset i Sexdrega uppfördes – efter påtryckningar av Hedenlund & Co – i närheten av gästgivargården. Året därpå stod huset på fastigheten Åkersta 1:1 färdigt (nedan kallat Åkersta), mitt över landsvägen från gästgiveriet. Längs tomtens östra gräns gick järnvägsspåren.

## Åkersta

Tvåvåningshuset Åkersta hade vin- och sprithandel i botten och bostad om sex rum och kök på ovanvåningen. Vid tiden för uppförandet var byggnaden mycket modern och bostadvåningen bekvämt inredd. Bygdens framtidstro avspeglas i den stadsmässiga arkitekturen, Sexdrega var på frammarsch.

I det omfattande "kontorsarkivet" på Åkersta finns än idag originalritningen till huset bevarad. Den är gjord av C J Friberg och T Svensson i Borås och daterad februari 1885. I arkivet finns även uppgiften att Friberg fått betalt för en resa till Sexdrega och utförande av ritning till källare och byggnad. Butiken invigdes troligtvis den 1 november 1886.

## Omgivningen

Gästgiveriet hade två flyglar åt öster och ekonomibyggnader på den östra sidan av landsvägen. Dessa byggnader är idag rivna, liksom stationshuset. Söder om Åkersta låg, och ligger, prästgården och lite längre bort i samma riktning är kyrkan belägen.



Stationshuset i Sexdrega på 1890-talet, en av stationerna längs Kinds Härads Jernväg. Mannen framför huset är stationsföreståndare Johan Emil Auer.



Åkersta kring sekelskiftet 1900. Till vänster skymtar gästgiveriets flyglar och dess ekonomibyggnader. På balkongen anas två kvinnor, en äldre och en yngre. Den äldre är antagligen Fröken Meurling och den yngre, sittandes på räcket, torde vara Ellen Gustafson. Hunden heter Atos.



Åkersta kring 1890, butiken är fortfarande öppen. Nordvästra hörnet.

### Samhällsförändringarna möjliggjorde vin- och spirituoshandel

År 1864 upphörde det tidigare förbudet mot handel på landsbygden. Tidigare hade hantverkare och försäljningssugna handlare varit tvungna att invänta att tätorten skulle få stadsrättigheter för att få bedriva handel. Lagändringen tillsammans med järnvägens utbyggnad gjorde att bondbyar som Sexdrega kunde bli den nya tidens samhällen. Med transportmöjligheterna och affärerna följde nya arbetstillfällen och medelklassen, som tidigare bott endast i städerna, kunde bosätta sig var de ville. Till denna medelklass övre skikt hörde familjen Gustafson, boende på Åkersta. Även kunderna i vin- och spritbutiken var någorlunda välbeställda, för arbetarklassen fanns med stor säkerhet någon krog i samhället med tillstånd att sälja brännvin av enklare sort.

## Alkohol i Svea rike

De första bevisen för destillerad alkohol inom landets gränser är från 1400-talet då sprit användes i kruttillverkningen och inledningsvis importerades från Lübeck. Senare började spriten tillverkas i Stockholm och huvudstadsborna upptäckte efter ett tag att vätskan även kunde inmundigas. Brännvinstillverkningen satte fart under 1600-talet då basingrediensen vin ersattes av säd. Missväxtåren under århundradets slut satte dock stopp för husbehovsbränningen – säd skulle användas till mat.

Statens dåliga finanser bidrog också till en minskning av hembrännandet genom påbudet att endast statlig sprit fick konsumeras. Ända fram till 1860, då slutligt förbud kom, ömsom förbjöds och ömsom tilläts husbehovsbränningen. Under mitten av 1700-talet hade verksamheten utvecklats till att även omfatta potatisbrännvin. Fram till mitten av 1800-talet var öl och brännvin självklara drycker för män, en del kvinnor och i vissa fall även för barn.

Under slutet av 1800-talet var alkoholkonsumtion främst något för män, finare kvinnor drack sött starkvin om de gick på visit och kanske ett glas vin till en festlig middag. Arbetarklassens kvinnor och bondkvinnorna – de ordentliga – var också sparsamma med drickat men kunde ibland smaka brännvin eller öl.

### Åkerstas mousserande specialitet

Under de år som vin- och spritförsäljningen var igång på Åkersta fördes noggrann bok över varje affär, naturligtvis med titel och hemadress för de handlande. I butiken finns fortfarande räkenskapsböckerna kvar. Störst efterfrågan var det på punsch, cognac och brännvin. Punsch började säljas färdigblandat i Sverige på 1840-talet och de flesta spritbutiker hade egna recept. I Sexdrega var specialiteten mousserande punsch. Det är oklart om tillverkning av alkohol har förekommit på Åkersta men troligtvis framställdes i alla fall punschen i en av gästgiveriets flyglar. I övrigt levererades rent brännvin från bränneriet i Gällstad, det kryddades på plats eller såldes som det var. Inköpen av alkohol gjordes av personer i överklassen, men även av eldare och banvaktare. Kunden hade själv med sin flaska och fick påfyllt ur butikens fat, om oturen varit framme eller man behövde utöka sitt förråd kunde ny flaska inhandlas.



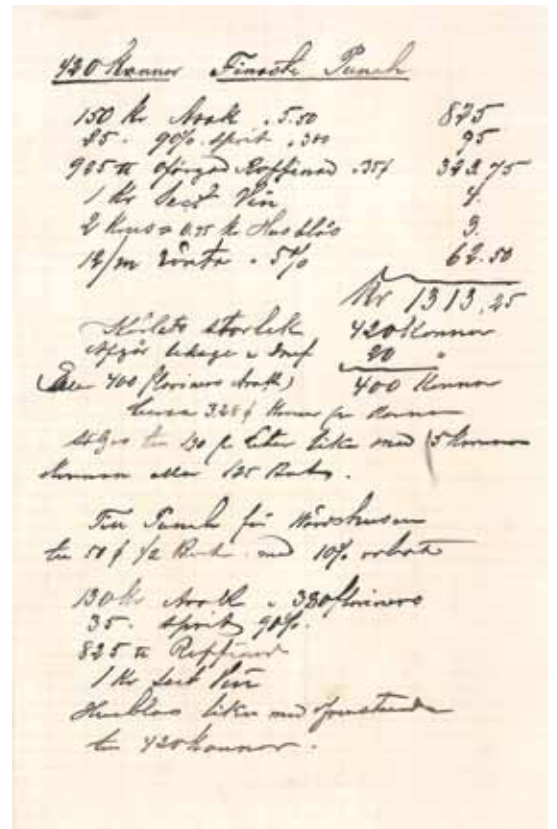
A. Hedenlund & Co mousserande punsch.

## Medicin med sked

Trots att det företrädesvis var män som brukade alkohol finns även en och annan fru och änkefru med i böckerna. Kvinnorna köpte främst starkvin att bjuda på om någon kom på visit men det hände även att de köpte cognac – ifall de skulle få manligt besök, eller att använda i medicinskt syfte. Cognac som intogs skedvis räknades som medicin och togs förslagsvis till kvällen. De största kunderna var gästgiverierna i omgivningen och kyrkan i Sexdrega fick nattvardsvin levererat från butiken i Åkersta. Det var inte ovanligt att kunderna var utsocknes. Ofta beställdes alkoholhaltiga drycker från en annan ort än den man bodde på, gärna en med järnvägsstation för enkel leverans. Detta för att inte folk i samhället skulle veta vad – och vilken mängd – som köptes.

## Vin- och spirituosa-handeln läggs ner

Redan elva år efter öppnandet, år 1897, las butiken ner. På bara några år hade försäljningen halverats. Orsaken var troligen en kombination av den spirande nykterhetsrörelsen och de nyöppnade "systembolagen", båda inriktade på att minska konsumtionen av brännvin. Nykterhetsivrandet var främst inriktat på att arbetarna skulle vara skötsamma, alltså nyktra, medel- och överklass ansågs kunna hantera alkoholen på ett ansvarsfullt sätt. Föreningarna hade många sociala arrangemang vilka blev viktiga mötesplatser för människor och nykterhetstanken spreds även till de högre klasserna. Intresset för varorna i vin- och sprithandeln minskade så pass mycket att butiken i Åkersta fick stänga och försäljningen av alkohol togs över av affären i Svenljunga.



Ett originalreceptet på Finaste Punch från Åkersta.

# Huset har stannat i familjen

I Åkerstas bostadvåning bodde sedan uppförandet gästgivargårdens bokhållare, Frans Gustafson med familj bestående av hustru och dotter. Hustrun avled dessvärre bara några år efter inflyttningen varför hushåll och dotter fortsättningsvis sköttes av fröken Meurling. Gustafson var kusin till en av delägarna i A. Hedenlund & Co och ersatte densamma i firman kring 1885. Troligen var det Frans Gustafson som skötte affärerna i butiken och efter sekelskiftet blev han ensam ägare till Åkersta. År 1907 dog Frans och huset beboddes därefter av hans dotter Ellen med maken, folkskolelärare Åke Bondeson, och deras fem barn. Två av barnen, Olle och Albert, bodde kvar i lägenheten på ovanvåningen hela livet. När den siste av bröderna gick bort, 1994, ärvdes Åkersta av hans brorson. Då hade den alkoholhaltiga affärsverksamheten i bottenvåningen varit igenbommad i bortåt ett sekel.

## Frans och Ellen Gustafson

Den lilla familjen på andra våningen tillhörde under 1800-talets slut ortens övre sociala skikt. I ett brev till fröken Meurling, i vilket Frans ber henne komma och ta hand om och leda Ellens uppfostran, skriver han:

### 420 kannor Finaste punsch

150 kannor Arrak  
25 kannor 90% sprit  
925 skålpund ofärgad raffinerad socker  
1 kanna Sect Vin  
2 krus husbloss  
12/m ränta 5 %

### Fin punsch för värdshuset

130 kannor Arrak  
35 kannor sprit 90 %  
825 skålpund raffinerad  
1 kanna Sect Vin  
Husbloss lika med ovanstående till  
420 kannor

## Ägarlängd

1885-1907:	A. Hedenlund & Co
1907-1909:	Frans Gustafson
1909-1967:	Åke Bondeson
1967-1982:	Olle och Albert Bondeson
1982-1994:	Albert Bondesson
1994-	Gunnar Bondeson

*"Som det antagligen intresserar Eder att få lite reda på hur här nu är stämt vill jag nämna att jag numera inte bor på gamla gästgivarvärdgården utan har flyttat till en ny byggnad som här är uppförd, och har mitt eget stora hushåll, bestående av min lilla Ellen, ett biträde i affären, tvenne pigor samt undertecknad. Vår lilla bostad som är belägen en trappa upp (vi ha affären på nedre botten) består af 5 rum jemte tambur och kök."*

Anna Meurling stannade hos Gustafsons ända in på 1920-talet, Ellen var då drygt 30 år och gift sedan tio år. Somrarna kring sekelskiftet tillbringade Ellen och fröken Meurling på Marstrand, de reste även till Varberg och Norge. Gustafsons umgicks med familjen Svedberg i prästgården och barnen hade privatundervisning tillsammans. Då och då kom en sömmerska till Åkersta för att sy upp kläder till familjen och anteckningar finns om att även en guvernant bodde i huset, Märta Augusta Urbom.

## Byggnaden exteriört

Träbyggnaden i två våningar ligger i fastighetens nordvästra del. Stommen i huset är av timmer, klädd med stående locklistpanel. Grunden är murad i natursten liksom den östra delen av bottenvåningen, vilken tjänstgjorde som lager och källare åt butiken. Byggnadens nord-västra hörn är avfasat, med entrén till den f.d. butiken i bottenvåningen. Ingång till det tidigare lagret finns i norra fasadens höga stengrund. Fönstren är bevarade i original med munblåst glas, korspost och innanfönster.

Mot trädgården domineras huset av en veranda i två våningar med detaljrika lövsägerier. Ett äldre fotografi uppges föreställa byggandet av nämnda veranda med balkong år 1889, tre år efter själva husets uppförande, på originalritningen finns verandan inte utritad. Troligen tillkom verandan alltså i efterhand.

Byggnaden har sadeltak som är valmat åt nordväst. Södersidan är idag täckt med tvåkupigt taktegel, motsatt sida med röda betongpannor. Ursprungligen var taket papptäckt, tegel lades ovanpå kring 1905.

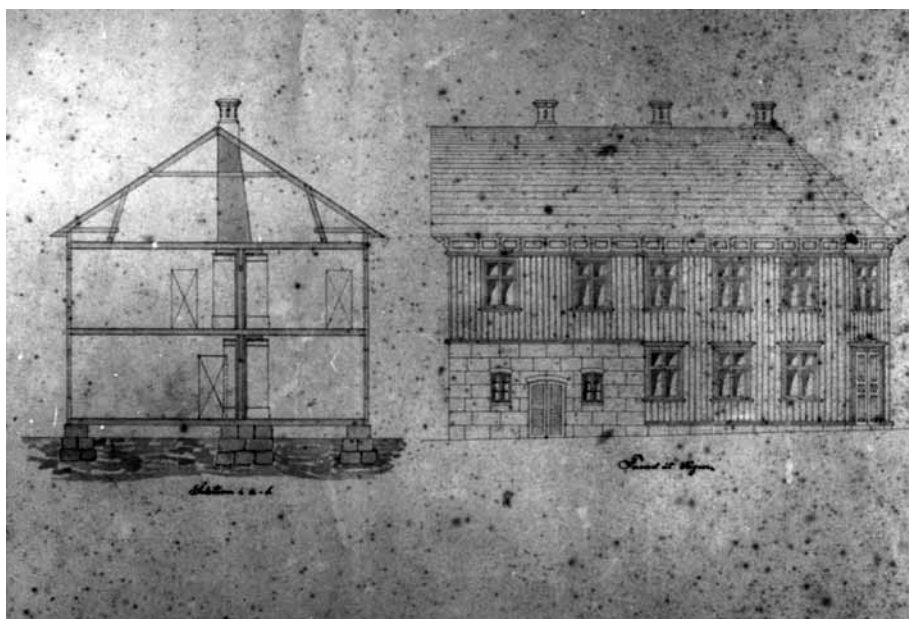


Åkersta kring sekelskiftet 1900. På balkongen står en herre, troligen Frans Gustafson. Till höger om honom anas en sittande dam, antagligen Maria Lundin. Flickan är Ellen Gustafson. Fröken Meurling i vit klänning.



Samma vy år 2010, endast de nyplanterade träden tycks ha förändrats. På balkongen står Gunnar och Wera Bondeson. I rollen som Fröken Meurling syns Anita Nilsson, Länsstyrelsen.



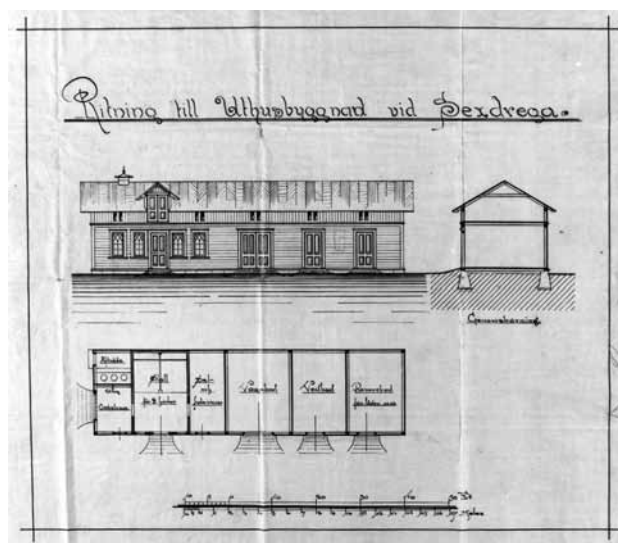


Nybyggnadsritning, sektion av huset och norra fasaden.

## Trädgården och uthuset

Söder om huset breder den anlagda trädgården ut sig. Idag utgörs större delen av gräsytor, omgärdade av en rosenhäck och några större lönnar. Kring huset och i den södra änden finns delar av trädgårdens tidigare system av grusade gångar kvar. I trädgårdens östra del finns den gamla jordkällaren och en vattenpump. Denna del var under slutet av 1800-talet ängsbetonad och ämnad för bland annat krocketspel. Det ska även ha funnits en tennisbana på tomten.

Uthuset, som är beläget på fastighetens södra del, är uppfört i timmer och klätt med liggande fasspontpanel på nederdelen och stående locklistpanel på ovandelen. Dörrarna är dekorativt utformade med korslagda brädor som återkommer i ovanfönstrens krysspröjs. Sadeltaket är i nuläget klätt med tvåkupigt taktegel. Originalritningen gör gällande att det fanns stallplats för två hästar, vagnbod, vedbod, reservbod, sel- och foderrum samt avträde med plats för tre personer. Avträdet och spiltorna är intakta än idag. På uthusritningen finns varken arkitektens namn eller något årtal, men uthuset finns med på ett fotografi av Åkersta som uppges vara taget kring 1890.



Ritning till uthusbyggnaden som uppfördes ett par år efter huvudbyggnaden på Åkersta.

## Renoveringsarbeten

Åren 2004-07 renoverades byggnaden med hjälp av bidrag från Länsstyrelsen. Arbetena utfördes under antikvarisk medverkan från Älvsborgs länsmuseum och Borås museum. Bostadshuset hade före insatserna svåra rötangrepp på den västra gavelns fasadpanel och timmerstomme. Den främsta orsaken till detta var en höjning, genom breddning och asfaltering, av landsvägen intill huset. Höjningen av vägen ledde till att regn- och smältvatten (med vägsalt) runnit ner mot fasaden.

Under renoveringen byttes skadade trädetaljer på verandan ut mot nya, även vindskivor och panel ersattes bitvis. Skadad syll och timmerstomme iskarvades med nytt



*Huvudbyggnaden under och efter renoveringen, fasadfärgen har skrapats och delar av verandans snickerier är nedtagna.*



*Uthuset under och efter renoveringen, i princip all färg skrapades bort.*

virke. Upprostade stuprör och rännor byttes ut, fasad och fönster målades. Taket lades om, skorstenar och murstockar fogades om och lagades.

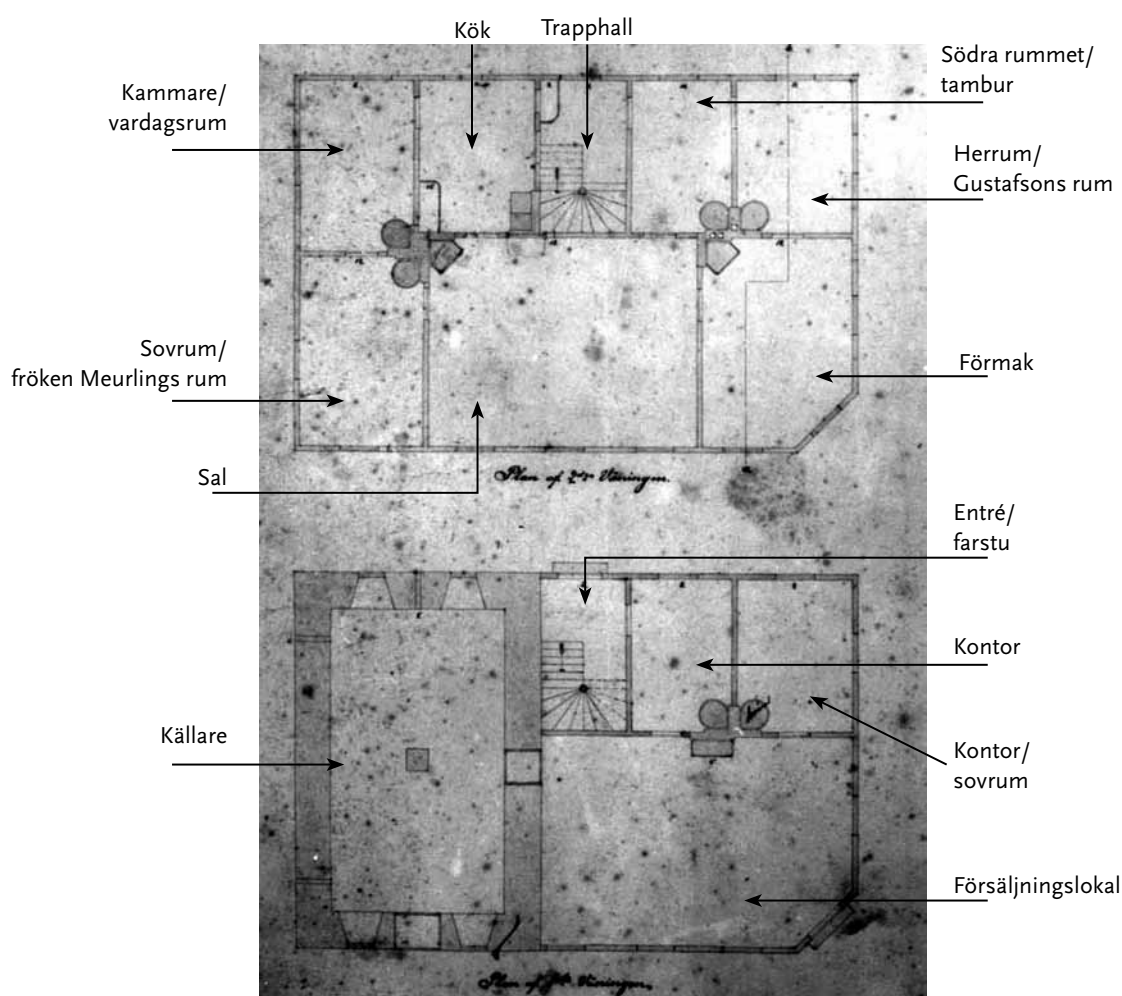
Byggnaden hade tidigare målats med latexfärg vilken krackelerat och flagat, målningen hade utförts stående på en stege varför ytorna ovanför övervåningens fönster inte fått samma behandling. Vid renoveringen värmdes latexfärgen upp och skrapades av, partierna utan ny färg torrskrapades. Byggnaden målades med linoljefärg. På uthuset ersattes de flacka cementplattorna med tvåkupigt tegel, likt bostadshuset.

# Byggnaden interiört

Byggnadens interiör är mycket välbevarad, planlösningen är ursprunglig så när som på toaletterummet på andra våningen och vissa igensatta dörrar i bottenvåningen. Snickerier, dörrar och kakelugnar finns kvar från sent 1800-tal.

## Rumsbeskrivningar

Rummen beskrivs från första våningen och upp, motsols från norra entrén. Alla färgfotografier är tagna 1994. Då hade den sista brodern Bondesson avlidit och huset ärvts av hans brorson, den nuvarande ägaren. Interiört och inredningsmässigt har knappt något ändrats sedan sekelskiftet 1900.



Nybyggnadsritning, norr är nedåt.



I källaren förvarades fat med olika innehåll, ofta liggande på timmerstockar.



Cognacsfat för upptappning på flaska. Sortimentet på hyllorna bakom disk.

### Första våningen Entré/farstu

Väggarna är täckta med pärlspont och målade i ljusgrönt, i taket vitmålad pärlspont. På golvet ligger en grå linoleummatta.

#### Källare

I källardelen är golvet av cement och väggarna vitputsade. Taket är putsat i vitt och indelat i mindre valv vilka separeras av järnbalkar. Balkar och järnpelare är målade i rött. Enligt ritningen skulle endast den södra källarväggen ha fönster men vid uppförandet kompletterades med fönster även på den östra.

#### Försäljningslokal

I den tidigare försäljningslokalen finns de väggfasta hyllsystemen kvar, hyllorna är ljusgröna med rödmålade kantlister. Boddiskarna och pelarna i rummet går i rödbrunt men har tidigare varit målade i ljusgrönt. I rummet finns en ursprunglig kakelugn och en senare tillkommen järnkamin. Golvet är ett obehandlat trägolv, väggarna med pärlspont och brädtaket är målade i ljusgrönt.

Sedan uppförandet har dörrarna in till de två kontoren satts igen och en ny dörr tagits upp, den leder ut under trappan i tamburen.



Försäljningslokalen i slutet av 1800-talet.



Samma lokal 125 år senare.



Väggtelefon i försäljningslokalen "LM Ericsson & Co Stockholm". Kakelugnen och den tillkomna kaminen.



### **Kontor/sovrum**

På golvet ligger en mönstrad brungrön linoleummatta, väggarna är klädda med en beige tapet troligen från 1940-talet. I taket sitter vitmålad väv med laserade ribbor i kassetindelning. I rummet finns en rund kakelugn. Den igensatta dörröppningen till försäljningslokalen är ersatt med en garderob.

### **Kontor**

Golvet på kontoret täcks av en grönmönstrad äldre linoleummatta. Väggarna är klädda med en beige tapet troligen från 1940-talet. Taket är spänt och vitmålat. I rummet finns en rund kakelugn. Den igensatta dörröppningen till försäljningslokalen är ersatt med en garderob. Dörröppningen till det angränsande kontoret/sovrummet saknas på originalritningen, idag finns där en dörr.

### **Trapphall**

Golv med linoleummatta från 1940-talet, väggarna är täckta av panel målad i gult. Mot köket sitter två dörrar med glas i överdelen, nederdelen är täckt av masonit. Till höger om dessa finns vindsdörren, klädd med panel.

## **Andra våningen**

### **Kök**

Köksgolvet är täckt med en brun linoleummatta från 1940-talet. Väggar och tak är klädda med vitmålad panel, skåp med pärlspont. Köksinredningen är från 1940-50-talet med väggfasta kryddhyllor och skåp, diskbänken höjdes troligen samtidigt som den sattes in. I köket finns en järnspis.



*Dörren mellan trappan och köket.*



*Köket, till vänster syns skåpsinredningen från 1940-50-talet. Till höger syns järnspisen och dörren mot kammaren/vardagsrummet.*



### **Badrum**

Badrummet inreddes troligen på 1970-talet. Det ursprungliga rummet hade använts som kammare/ vardagsrum och delades upp i två mindre rum. Det innersta blev badrum.

### **Kammare/vardagsrum**

Golvet är täckt av en sliten, äldre linoleummatta. På väggarna sitter en småblommig beige tapet troligen från 1940-talet. I rummet finns en platsbyggd garderob och en rund kakelugn.

*Rummet var tidigare dubbelt så stort och användes som kammare/vardagsrum.*



*Rummet i nutid, på väggen mellan garderoberna fanns tidigare en fönsteröppning.*



*Sovrum/Fröken Meurlings rum i nutid, sett från andra hållet (norr).*



*Interiör, sekelskiftet 1900. Sovrum/Fröken Meurlings rum. Fröken Meurling själv med hund.*



*Interiör från sekelskiftet 1900. Sovrum/Fröken Meurlings rum.*



Överst till höger: Salen omkring sekelskiftet 1900. Nordvästra hörnet. Under: Salen i slutet av 1800-talet, sannolikt från 1880-talet, då Gustafson var nyinflyttad. De ursprungliga takmålningarna kan anas.

Överst till vänster: Salen i nutid (åt väster). I hörnet anas soffan från fotografiet ovan. Under: Salen i nutid (åt öster).

### **Sovrum/Fröken Meurlings rum**

Golvet i rummet är av obehandlat trä, troligen original. På väggarna sitter en beige småblommig tapet troligen från 1940-talet. I rummet finns två platsbyggda garderobers och en rund kakelugn. Ursprungligen fanns två fönster i rummet, idag är det norra fönstret igensatt.

### **Sal**

Golvet salen är av smala, lackade brädor och sannolikt från 1940-50-tal. Under matsalsbordet ligger linoleummatta. På väggarna sitter en beige tapet troligen från 1940-talet. I rummet finns en flat kakelugn som placerats annorlunda än på ritningen. På äldre fotografier är taket schablonmålat och stuckaturen längs väggen målad. Eventuellt finns detta kvar under de nuvarande plattorna med "fuskstuckatur".



*Förmaket i nutid. Golvet i rummet är av obehandlat trä, troligen original. På väggarna sitter en tapet från 1900-1910, i rummet finns en flat kakelugn.*



*Herrummet/Gustafsons rum i nutid. Golvet är täckt av en brun linoleummatta, väggarna av en grå småblommig tapet. I rummet finns en rund kakelugn.*



## Södra rummet/tambur

Golvet täcks av en äldre linoleummatta, väggarna av grå, mönstrad tapet troligen från 1940-50-talet. I rummet finns en rund kakelugn.

## Vind

### Torrklosett

Torrklosetten är inrymd i ett litet separat rum på vinden, mot den östra gaveln. Golvet i rummet är samma som i övriga vindsutrymmen, obehandlat trägolv, och väggarna är klädda med obehandlad panel. Ventilationssystemet utgörs av ett omålat stuprör anslutet till skorstensstocken.

# Kulturhistoriskt värde

Den kulturhistoriska värderingen följer Riksantikvarieämbetets utarbetade metod. Metoden bygger på ett antal värdekriterier sorterade under huvudgrupperna dokumentvärde och upplevelsevärde, dessa kan sedan förstärkas med egenskaper för en nyanserad bild.

## Dokumentvärde

En byggnads dokumentvärde utgörs av vad den berättar enbart genom sin existens. Åkerstas *byggnadshistoriska* värde ligger i byggnadens ursprunglighet och ålder. Huset representerar en ny medveten arkitektonisk och stadsmässig stil, sprungen ur framtidstro och samhällsförändringar, placerad på landsorten i anslutning till traditionell bebyggelse. Ytterligare *byggnadshistoriskt* värde finns i alla sparade fakturor från byggnadens uppförande. Även de få förändringar som gjorts i huset, enbart installation av wc och modernisering av kök, under dess första drygt hundra år bidrar till ovanstående värde. Förändringarna är betydelsefulla för upplevelsen av att det varit ett fungerande hem.

Det *samhällshistoriska* värdet hos Åkersta är knutet till byggnaden, dess tidiga användning och det faktum att den i stort sett är unik, ur ett nationellt perspektiv, som bevarad representant för kategorin vin- och spritbutik. Huset och dess stadsmässiga arkitektur ger också en bild av tron på framtiden och järnvägen i ett litet samhälle som Sexdrega. Själva företeelsen med en handel på landsbygden var även den ny, och möjlig genom en lagändring, vilken huset representerar. På ett pedagogiskt och tydligt sätt visar byggnaden, med bevarad inredning och utrustning hur en affär av det här slaget såg ut kring sekelskiftet 1900.

Det *socialhistoriska* värdet utgörs av byggnadens välbevarade interiörer som på ett tydligt sätt åskådliggör hur ett konservativt borgerligt hem såg ut för 120 år sedan, och fortsatt sett ut sedan dess. Ytterligare socialhistoriskt värde finns i det faktum att "kontorsarkivet" innehåller anteckningar av varje försäljning som gjorts i butiken, med titel och adress för de handlande. Dessa uppgifter ger en god bild av skillnaderna mellan människor i Sexdrega under slutet av 1800-talet. Byggnaden får genom arkivalierna även ett pedagogiskt värde, då den tydligt uppvisar förutsättningarna för vin- och spritutskänkning vid tiden före sekelskiftet 1900.



Klosetten är målad med träimitation. På skylten står det: Karl Backlunds klosett-fabrik, Göteborg. Möllers patent.

## Upplevelsevärde

Upplevelsevärden är mindre konkreta, de karakteriserar upplevelsen av en byggnad. Åkerstas *arkitektoniska* värde ligger i dess stadsmässiga utformning trots det faktum att huset är beläget på landsbygden. Det är representativt för en tids inställning till samhället och synen på utvecklingen av detsamma. Även uthuset är arkitektoniskt medvetet uppfört med korslagd panel i samspel med fönstrens spröjs.

Byggnadens *patina* utgörs av alla de spår av över hundra års användande och boende i huset, den ger en känsla av historisk sanning. Slitaget runt ett handtag eller i mitten av ett trappsteg ger, tillsammans med den bevarade inredningen, besökaren en upplevelse av en svunnen tid.

Det *miljöskapande* värdet hos Åkersta finns i husets centrala läge vid landsvägen i Sexgrega. I en så pass liten ort är byggnadens *identitetsvärde*, *traditionsvärde* och *symbolvärde* oerhört betydelsefulla för helheten. En byggnads *kontinuitetsvärde* utgörs vanligen av en långvarig verksamhet vilken satt spår i huset och gärna fortfarande pågår. För Åkersta ligger nämnda värde snarare i det faktum att byggnaden uppfördes för ett visst ändamål, försäljning av alkoholhaltiga varor, men användes för det en ytterst kort tid. *Kontinuitetsvärdet* utgörs istället av att tänkta verksamheten inte ägt rum – i hundra år. Att huset alltid ägts och ärvts inom samma släkt är också det ett *kontinuitetsvärde*.

Sammanfattningsvis är Åkersta en sällsynt välbevarad och i stort sett helt unik representant för de förr så vanliga vin- och spritförsäljningslokalerna. Det råder ingen tvekan om anläggningens mycket stora kulturhistoriska värden och att en byggnadsminnesförklaring är väl motiverad.





**LÄNSSTYRELSEN**  
**VÄSTRA GÖTALANDS LÄN**