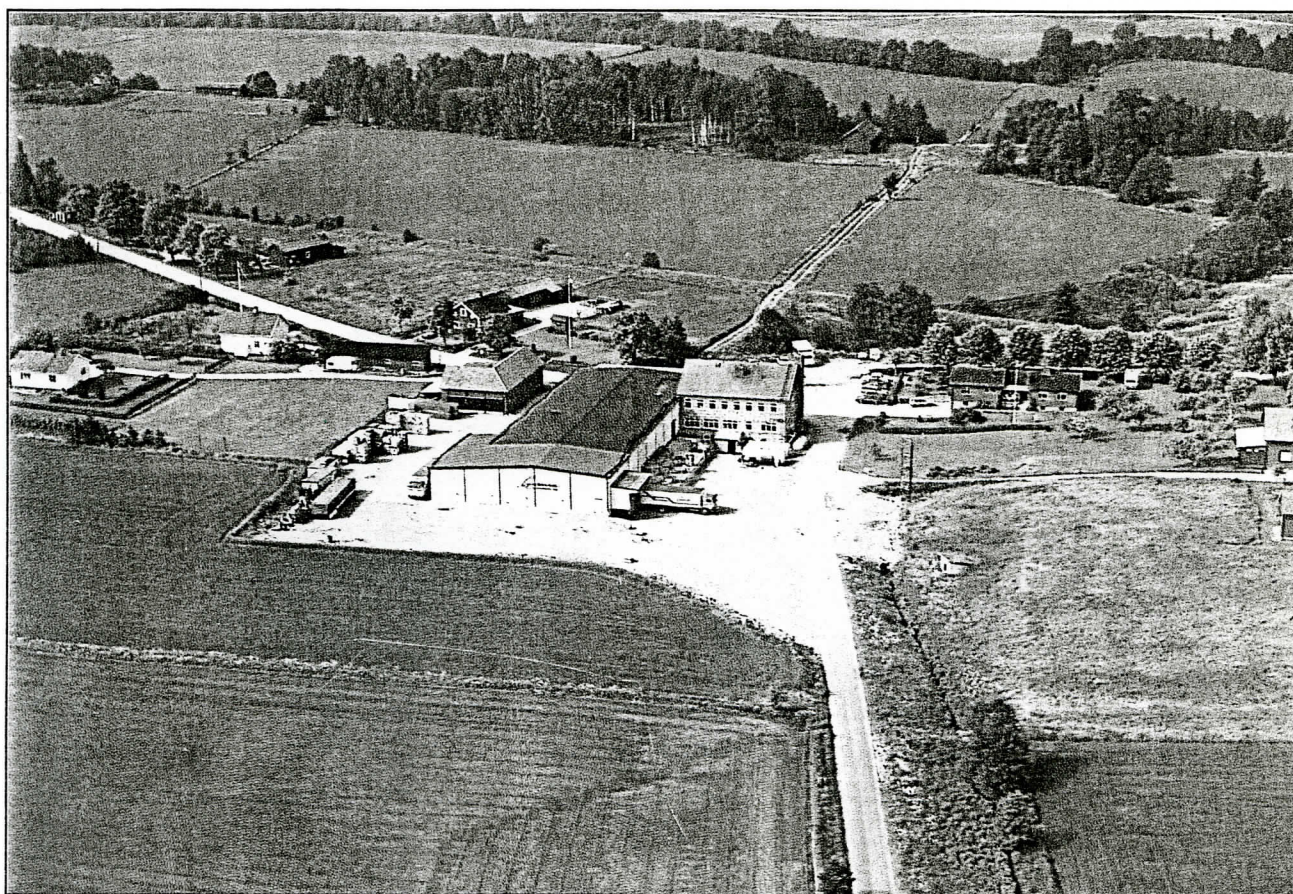


OSKAR BJÖRNÄNGER

GUTTSTA BRYGGERI



HUNDRA ÅR
1995



Guttsta Bryggeri (Omkring 1912)

Den rödfärgade bryggeribyggnaden - uppförd 1895 - har vitmålade dörr- och fönsterboder. Nedre våningen är medelst vita pilast- avdelad i fyra sektioner. Den längst till höger av dem innehåller vagnbod och för- rådsutrymmen.

Den låga övervåningen har öppningsbara fönster mitt emot varandra på både framsidan och baksidan. Här uppe ligger kylskep-

pet där den varma vörten nedkyls före ned- tappningen i jäskaret. Fönstren på bägge sidorna hålls vidöppna för att genom värme- bortledande luftgenomdrag öka nedkylnings- hastigheten.

Allra längst till höger skymtar ekonomi- byggnaden, där det bl a fanns stall och ladu- gård. Allra längst till vänster syns brygge- riets mangårdsbyggnad - huvudbyggnad.

Framför bryggeribyggnaden står dels en vat- tentunna på kärrhjul och dels en hästanspänd brygg- arvagn med flaket liggande på fjädrar. Den är lastad med svagdricks- kaggar (helan- kares). Mellan de bägge åkdonen ligger in- vid bryggeriväggen en del tomma kaggar.

Fotografiet ingår i bildsamlingen på Guttsta Bryggeri.

Guttsta Bryggeri

Tillkomst och etablering - Bryggeriätkare Lars Anderssons trettonåriga epok

Under 1894-95 hände någonting annor- lunda på Guttsta 2. Lars Andersson upp- visade knappast något intresse för lant- bruk. Han önskade helst bedriva rörelse som någorlunda snabbt gav penningtill- skott. Att driva malt- och bryggeri kan vid denna tidpunkt närmast liknas vid en modelföreteelse. Och då rent och friskt källvatten i stor mängd fanns att tillgå på Kvarnvreten i Guttsta 2, så torde tanken på ett malt- och bryggeri snabbt ha in- funnit sig. Påverkan av någon nära an- norstades etablerad bryggare kan allvar- ligt misstänkas ha varit den igångsättan- de faktorn. Benämningen Kvarnvreten vittnar om att bäcken härstades i äldre tid drivit en säsongsbetonad husbehovs- kvarn. Längre fram i tiden upphörde den och ersattes av en tvättstuga, tillika brygg- hus. Det torde säkerligen ha varit här invid den i dagen gående kalkkällä- dern som bryggeriförsöken påbörjades. Vunna resultat uppmuntrade till byg- gandet av ett bryggeri för stor produktion.

Lars Andersson ägde inget erforderligt bryggerikunnande. Han måste därför ovillkorligen ha haft tillgång till en erfa-

ren medhjälpare under något eller några år. En bokhållare - Karl Joh Ekelund - anställd vid Nya Bryggeriet i Arboga vistades ibland i Guttsta, där han bl a lade upp den äldsta kassaboken och hu- vudboken. Det finns därför all anled- ning anse att denne bokhållare varit den yrkestekniska länken mellan en erfaren bryggare och den oerfarne Lars Anders- son i Guttsta.

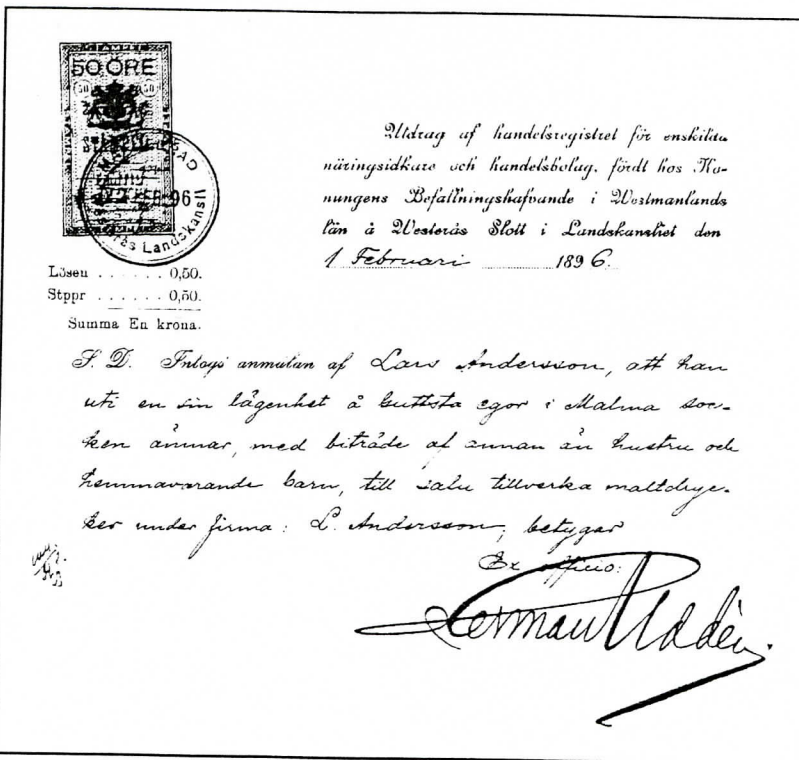
Mest troligt är att det var under andra hälften av 1894 som bryggeriplanerna började omsättas i förberedelsearbeten. På Lars Anderssons egen ägandes mark söder om bäcken, öster om stora lands- vägen (Bergslagsvägen) och i relativ närhet av Guttsta hållplats på Köping- Uttersbergs järnväg uppfördes vid bör- jan av året därpå en bryggeribyggnad i trä. Den betingade totalt 5 000 kronor. Nödvändiga bryggeriinventarier anskaf- fades, såsom ångpanna, fotogenmotor, maltkross, mäsckar, vörtkokare (brygg- panna), silkar, kylskepp och jäskar. Bryg- geribygnaden inrymde även vagnbod och lagerlokaliteter för malt, humle och kulör samt jästbehållare. Dessutom in- köptes laggkärl av trä - 80-liters fat

(dubbelankare), 40-liters kaggar (helan- kare) och 20-liters kaggar (halvankare). Inkl transportutrustning kostade inven- tarierna totalt 7 000 kronor.

Bakom bryggeribyggnaden tillkom en ekonomibyggnad innehållande stall, la- dugård, svinhus, höns- och vedbod och foderskulle. Plats för isstack fanns i när- heten, ävensom jordkällare.

Vattnet som behövdes leddes genom självtryck från källan på Kvarnvreten genom en i marken nedlagd järnrörsled- ning ned till bryggeribyggnaden.

Produktionen vid Guttsta Bryggeri kom igång under sommarhalvåret 1895, så- som familjetraditionen helt korrekt häv- dat. Det äldsta kundregistret är upprättat per den 30 september 1895, d v s vid utgången av tillverkningsåret 1894/95. I detta register redovisas totalt 175 kun- der koncentrerade till övre delarna av Bro och Malma socknar, den österut belägna Odensvi socken och Västlanda- holm i Västra Skedvi längst västerut. 60- talet kunder utgjordes av arbetare på Kolsva Bruk.



Det äldsta officiella beviset på Guttsta Bryggeris verksamhet

”Utdrag af handelsregistret för enskilda näringsidkare och handelsbolag” avseende att ”till salu tillverka maldrycker under firma L. Andersson” undertecknat den 1 februari 1896 av landssekreteraren Herman Uddén.

Under Lars Anderssons bryggeriidkaretid förnyades tillståndsbeviset 1903, 1904 och 1907.

Vidstående utgör till enhet sammanfogade delar ur originalhandlingen, som ingår i arkivet på Guttsta Bryggeri.

Lars Andersson avyttrade 1895 - 1903 en mångfald avsöndringar från Guttsta 2 och två avstyckningar från Guttsta 1, belägna längst söderut mellan stora landsvägen (Berslagsvägen) och järnvägen. I mars 1898 sålde han på auktion innevarande års gröda på Guttsta 1 samt därstädes befintliga kreatur, kör- och åkerbruksredskap, stall- och ladugårdsinventarier samt handverktyg.

Svagdricksproduktionen för tillverkningsåret 1897/98 vid Guttsta Bryggeri var enligt uppgift i industristatistiken 4 393 hektoliter. Fem arbetare var anställda. Kostnaderna för ”böckernas förande” under samma tillverkningsår be-tingade 25 kronor. Beloppet inbetalade Lars Andersson till bokhållaren Karl Joh Ekelunds arbetsgivare - bryggaren A Forsgren vid Nya Bryggeriet i Arbo-ga. Från 1899 och fjorton år framöver och mot ett årligt arvode av 50 kronor utfördes ”böckernas förande” av klockaren och folkskolläraren Johan Alfred Sjöblom vid Malma kyrkskola, sock-nens mångbetrodde tjänsteman och dess överförmyndare.

Guttsta Bryggeris svagdricka blev myc-ket populär och fick snabbt tilltagande avsättning. Produktionen vid bryggeriet ökade. Vattenledningen från källan vid Kvarnvreten räckte inte till. Från en annan söderut belägen källa drogs våren 1899 en vattenledning över torpet Björk-täppans mark. Den kostade totalt 150 kronor, därav 20 kronor för spirituosa

(en halvankare brännvin).

Industristatistiken för tillverkningsåret 1900/01 redovisade för Guttsta Brygge-ri vidkommande en produktion av 6 700 hektoliter svagdricka. Antalet ar-betare var fyra. Den viktigaste råvaran vid svagdrickstillverknigen utgjordes av malt. Sådant planerade Lars Anders-son själv tillverka genom att på vederta-get sätt låta i vatten blötlagt korn få ligga och gro under värme. Metoden kallas fortfarande mältning. Yrkeskunnig mäl-tare anlätades 1898 och försök bedrevs, troligen vid Kvarnvreten. Men de er-hållna resultaten uppmuntrade minst av allt till anläggning av mälteri. Att köpa malt från leverantör förblev bestående nödvändighet.

Inför en ev blivande familjebildning ansåg tydligen Lars Andersson att det var nödvändigt äga ett för en bryggeriid-kare ståndsmässigt bostadshus. På den egna marken norr om bryggeribyggnaden men på ett motsatt sida bäcken be-fintligt litet självdränerande höjdparti lät han året 1900 uppföra en tvåvånings mangårdsbyggnad i ”timmer indelad i sju rum”. Ritningen hade uppgjorts av byggmästaren Per Erik Asplund i Aspa (Björskogs socken), vilken svarade för timringen och ”utövade tillsyn över tim-ringen och arbetet vid byggnadens upp-förande”. Byggmästaren Asplunds ar-vode torde totalt ha uppgått till 600 kronor. Mangårdsbyggnaden stod fullt färdig i januari 1901.

Två dagar före nyårsskiftet 1900/01 in-gick bryggeriidkaren Lars Andersson äktenskap med den sju år yngre små-ländskfödda kallskänkan Hilda Berg-qvist, anställd på Rådhuskällaren i Kö-ping. En tidigare av makarna sinsemel-lan träffade överenskommelse gav ma-kan endast giftorätt i den fasta egendom, som maken skulle komma att förvärva efter äktenskapets ingående. Detta för-anledde följande, nämligen:

Under senare delen av året 1900 avsön-drades från det av Lars Andersson ägda 3/8 mantal Guttsta 2 markområdet på vilket bryggeribyggnaden var uppförd och mangården i det allra närmaste upp-förd. Arealen var drygt en hektar och benämndes Bryggeriet 1. Kom under tiden 24 november 1900 - 11 mars 1901 att ägas av brodern Per Andersson, där-efter åter av Lars Andersson. På så sätt erhöll maken giftorätt i fastigheten Gutt-sta 2:32.

Vid en ägostyckning 1903 erhöll 5/144 mantal av den närmast närliggande mar-ken fastighetsbeteckningen Guttsta 2:41. Ägdes såväl före som efter ägostyck-ningen av Lars Andersson, varför den-nes maka inte hade giftorätt i densam-ma.

Lars Andersson innehav i Guttsta 1 (tidi-gare 7/48 mantal) och återstoden av hans innehav i Guttsta 2 (företvarande 3/8 mantal) - sedan 2:32 och 2:41 avskiltis - kom fr o m 1904 att ensamägas av hans broder Per Andersson.

Bryggeriidkaren Lars Andersson och hans maka

Makan Hilda föddes 1869 i Arby (Kalmar län). Hon var äldsta barnet till båtsmannen Nils Peter Pettersson Bergqvist och dennes hustru Kristina Johansdotter. Hilda flyttade 1885 till Stockholm där hon 1893 födde dottern Gerda. Fyra år därefter var hon kallskänka i staden Köping.

Maken Lars Andersson, hemmansägare och sedan 1895 bryggeriidkare, var född 1862 i Guttsta (Malma socken). Föräldrar hemmansägaren Anders Larsson i Guttsta och dennes hustru Maria Christina, född Larsdotter.

Kontrahenterna ingick äktenskap den 29 december 1900. I slutet av januari året därpå tog de i besittning den nyuppförda mangårdsbyggnaden på Bryggeriet 1 i Guttsta (senare betecknad Guttsta 32). Dit flyttade hösten samma år Hildas dotter Gerda Bergqvist.

Lars Andersson gick ur tiden redan den 11 februari 1908. Makan Hilda avled den 2 juni 1938. Hon överlevde sin make i drygt 30 år.

Fotografiet ingår i bildsamlingen på Guttsta Bryggeri.



Året 1900 inlades golvstenen i bryggeriets jäsningsrum och efterföljande år i pannrummet. 1903 drabbades Guttsta Bryggeri av den framgent bestående årliga maltskatten. Svagdrickspriset hade tidigare varit 5-6 öre litern. Men nu höjde bryggerierna i Guttsta, Tunadal (Köping), Snarhem (Uttersberg), Kungsör och Nya Bryggeriet (Arboga) priserna på svagdricka till 2:85 för ett dubbelankare och till 1:50 för ett helankare, dvs till ungefär 7,5 öre litern. 1904 fick Lars Andersson plikta 30 kronor för ostämplat kärl. Året därpå lät han brandförsäkra en nyuppförd drängstuga.

Lars Andersson hade tillförsäkrat sig tillgång till erforderlig vedbrand genom skogsavverkningsarrenden och kortare tids skogsinnehav. Lanthushållningen och den i bryggeriets kylskepp kringflytande nedkylningsbehållaren fordrade tillgång till is året runt. Sådan upptogs vintertid äldst ur Hedströmmen och närliggande småsjöar, senare ur Lillsvan invid Svansbo (Heds socken). Den stackades under träspänshölje inom tre plankväggar.

I brist på nödvändig odlingsjord var Lars Andersson därför inte längre någon lantbrukare. Hans vurm för hästavel hade blivit allt för dyrbar. På auktion 1903 sålde han hingsten "Pontus" och 3 ston. Dessutom 2 vallacker, 3 kor, två betäckta suggor och en gris, en åksläde, kör- och åkerbruksredskap samt handredskap.

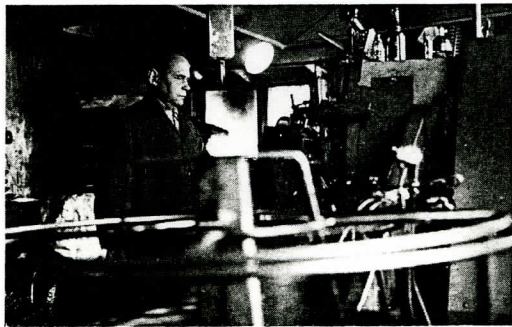
Den fåtaliga bryggeripersonalen, någon eller några man utöver de tre eller två utkörarna, var i likhet med drängarna och pigorna städjade mot lön, fri kost och logi. Alla deltog i potatisupptagningen samt i foderfångsten åt hästarna och självhushållets fåtaliga kreatursbesättning.

På grund av minskande konsumtion av svagdricka här i vårt land så visade den svenska svagdricksproduktionen en nedåtgående tendens under det innevarande seklets första årtionde. För Guttsta Bryggeri blev detta i allra högsta grad påtagligt. Tillverkningen sjönk från 6 700 hektoliter till 1 214. Lönsamheten i relation därtill. Vinsten på bryggerirörelsen allt knappare.

Bryggeriidkaren Lars Anderssons privata intäkter hölls inte åtskilda från bryggeriets inkomster. På utgiftssidan var förhållandet likartat. Genom sporadiska auktionsuppdrag och markavyttringar sökte Lars Andersson bättra på ekonomin. Vid akuta behov upptogs lån men de var räntefordrande och måste amorteras. Inteckningar i fast egendom gjordes också, men ränteinbetalningarna på dessa blev svärbemästrade.

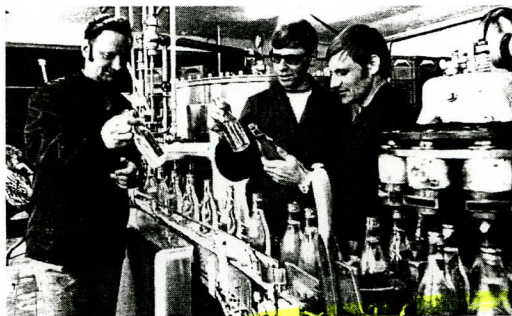
För ohälsa sökte han allt sedan sekelskiftet en eller flera gånger årligen vård hos den uppskattade och välansedde i Köping privatpraktiserande arméfördelningsläkaren Anton Ahman. Enligt familjetraditionen blev den ordinerade medicinen till sist så stark att den förvärrade Lars Anderssons lidanden. Hans oförmodat hastigt påkomna död i februari 1908 blev en mycket svår påfrestning för efterlevande maken, som stod där ensam med tvenne små barn, sönerna Lage och Herbert, födda i maj 1902 resp oktober 1904. Sistnämnde kallades alltid i fortsättningen för Heribert.

Bonells resårfabrik



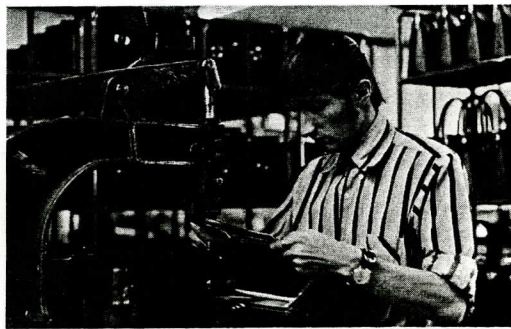
Bonellresårer AB koncentrerade år 1960 sina tillverkningar av resårer för sängar i Kolsva från att t. o. m. 1940 ha idkat sängtillverkning i Bernshamar. Av produkterna, cirka 50 000 enheter per år, går 30 à 40 procent på export. Tillverkningen som är högrationaliserad, sysselsätter ett tiotal man. Fabrikschefer är Karl Jansson (bilden) och John Jansson.

Tre generationer bryggare



Guttsta Bryggeri AB är ett utpräglat familjeföretag. 1895 startade Lars Andersson tillverkning av svagdricka vid sidan av sitt lantbruk. Han efterträddes av sonen Lage Andersson som även upptog läskedryckstillverkning och utökade rörelsen. När han avled 1962 tog tredje generationen (bilden) vid, bröderna Lars, 36, som svarar för det maskinella, Börje, 31, som står för kontoret, och Hans, 25, Lageson, som är försäljningschef, samt systemen Birgitta, som assisterar ibland. 1962 framställdes 500 000 liter läskedrycker, med 30 olika smaker, 1960 passerades miljonen liter. Marknaden är butiker och hushåll runt om i landskapet.

Väskfabriken Roni



Väskfabriken Roni AB kom 1960 till Kolsva efter att dessförintan ha bedrivit väsktillverkning i tre källarlokal i Köping. Genom kommunens medverkan uppfördes en fabrikslokal vid Hemgårdsvägen där en fortgående modernisering av tillverkningen skett. Hösten 1970 skedde en ny betydande modernisering av maskinparken i rationaliserings-syfte. C:a 70 000 damhandväskor tillverkas nu per år. Produkten är säsongbetonad och modeinriktad. Väskor är både nytto- och prydnadsföremål. Ett 100-tal modeller, av vilka c:a 80 procent leder till produktion, presenteras varje vår och höst efter modetester och experiment. Form och färg varierar starkt men ifråga om material har man på sistone helt gått in för plast, som utvecklats därhän att det är svårt att skilja från skinn. 15 à 20 procent av produktionen exporteras, huvudsakligen till grannländerna. Företaget har ett 40-tal anställda med Arne Austad som fabrikschef och Horst Klein som modellör. På bilden en av de anställda, Jorma Hutonen, i arbete.



Ur Kolsva 1970. En minnesbok.