

LÄNSSTYRELSEN  
Kopparbergs län  
Kulturmiljöenheten  
Anders Gottberg

BESLUT

1 (4)

L10B

1991-02-01

221-2000/89

Rek. + mb

Kopia till:

Kulturmiljöenheten (2)  
Dalarnas Museum  
Riksantikvarieämbetet  
Kulturnämnden  
Byggnadsnämnden

19. 91. 03. 28 beslot... 45  
lista nr *Lagkraftbens*  
a.a. *KP*

Byggnadsminnesförklaring av Bos-Kalles gård, fastigheten kv  
Tjädern 5, Hedemora socken och kommun

### Länsstyrelsens beslut

Med stöd av 3 kap 1 § kulturminneslagen (SFS 1988:950) förklarar länsstyrelsen rubricerade fastighet för byggnadsminne.

Länsstyrelsen meddelar enligt 2 § samma lag och kapitel följande skyddsföreskrifter.

1. Byggnaderna som på bifogade situationsplan markerats med siffrorna 1-3 får inte rivas, flyttas, byggas om eller på annat sätt förändras till sitt yttre. (BILAGA II).

Av särskild vikt är att byggnadernas ytterväggar bevaras i ursprungligt skick. Den tekniska uppbyggnaden av timmer och murverk får inte förändras. (BILAGA III).

2. I byggnadernas inre får inte ingrepp göras i stomme. Förändringar av rumsindelningen liksom ingrepp och förändringar av dörrar, fönster, foder, lister, kakelugnar och kaminer ska föregås av samråd med länsstyrelsen.
3. Byggnaderna ska underhållas så att de inte förfaller. Vård- och underhållsarbeten ska ske på ett sådant sätt att byggnadernas kulturhistoriska värde inte minskar.
4. Det område som utgörs av gårdsplanen på bifogade situationsplan ska hållas i sådant skick att byggnadsmiljöns karaktär bibehålls. (BILAGA II).
5. Tillbyggnader får uppföras, efter godkännande av länsstyrelsen, på platsen för tidigare uthusbyggnader. Dessa byggnader har på bifogade situationsplan markerats med siffrorna 5 och 6. Med bibehållande av grund och källare får ny byggnad uppföras på platsen för huset markerat med siffran 4. Nybyggnader skall till volym, karaktär och övrig yttre utformning efterlikna tidigare på platsen belägna byggnader. (BILAGA II).

Samråd ska ske med länsstyrelsen för råd och anvisningar ifråga om underhållet av byggnaderna och vården av det tillhörande området.

Om särskilda skäl finns får länsstyrelsen enligt 14 § 3 kap kulturminneslagen lämna tillstånd till att ett byggnadsminne ändras i strid mot skyddsföreskrifterna.

LÄNSSTYRELSEN I  
KOPPARBERGS LÄN  
Länsantikvarien

Enligt Länsantikvariens diarium  
har detta beslut inte överklagats

Datum 1991-03-28

I tjänsten *Vivi Anne Sundqvist*

Postadress

Gatuadress

Telefon växel

Postgiro

791 84 FALUN

Nybrogatan 20

023 - 810 00

3 51 90 - 8

Direktval

023/8 .....

Enligt 21 § 3 kap kulturminneslagen ska detta beslut omedelbart tillämpas även om det överklagas.

Redogörelse för ärendet

Frågan om byggnadsminnesförklaring av Bos-Kalles väcktes 1985 av Sven Olsson vid Dalarnas Museum. Frågan föranleddes av den miljö- och byggnadsinventering som ägt rum i Hedemora stadskärna. Gården ägs av Hedemora kommun.

Länsstyrelsen har inför avgörande i ärendet samrått med Dalarnas Museum, Riksantikvarieämbetet samt med kultur- och byggnadsnämnd i Hedemora. Gårdens ägare har godkänt föreslagna skyddsföreskrifter.

Hedemora är Dalarnas äldsta stad. Stadsprivilegium härrör från medeltiden och bekräftas första gången år 1449. Den medeltida stadskarakteren omreglerades på 1750-talet efter en stadsbrand. Staden präglades framgent till 1900-talet av småskalighet med tätt byggda trähus och borgargårdar med jordbruk inne i staden. De sista resterna av denna karaktär återfinns i den del av stadskärnan där Bos-Kalles gård är belägen och ingår i det område som avgränsats som riksintresse för kulturmiljövården.

År 1779 var tomten uppdelad på två fastigheter med beteckningarna 56 och 69. Tomt nr 56 beboddes då av "Handelsman Kumblin" och nr 69 av "Peruque Makaren Gerlin". Vid branden 1849 ägdes gården av karduanmakaren Carl Ålander, som 1868 blev en av de första stadsfullmäktigeledamöterna i Hedemora. År 1878 bodde "Provincial Läkaren Med. Dr. Claes Grill" i gården. Grill var född i Nyköping 1813, blev provincialläkare i Hedemora distrikt 1851 och dog där år 1880. Namnet "Bos-Kalles" har gården efter en av de senaste ägarna.

Bos-Kalles är en välbevarad borgargård från 1800-talet och har ett dominerande läge i den känsliga äldre stadsbilden längs Kyrkogatan i stadskärnan. Delar av gården är troligen uppförda före den stora stadsbranden 1849. Efter det att den i grannkvarteret belägna Lagmansgårdens ödeläggelse är Bos-Kalles den bäst bevarade borgargården i Hedemora från tiden före stadsbranden.

På den oinredda vinden i huvudbyggnaden (hus 2) är skorstensstockar, takstolar och takbräder bitvis kraftigt sotade. I södra delen finns även förkolnade stockar i takstolskonstruktionen. Detta tyder på att byggnaden har skadats av brand i takkonstruktion och vind men ändå varit möjlig att reparera. Att dåvarande ägaren Carl Ålander inte heller hörde till dem som fick ersättning för förlorad lösegendom i samband med stadsbranden 1849 styrker detta antagande. Någon annan större brand i huset är inte känd. Huvudbyggnaden skulle på grundval av detta resonemang kunna dateras till tidigt 1800-tal.

Bos-Kalles gård ligger på hörntomten mellan Kyrkogatan, Hökargatan och Trädgårdsgatan. Gården är kringbyggd i en stor öppen fyrkant med bostadshusen längs Kyrko- och Hökargatan medan uthusen är grupperade i vinkel utefter Trädgårdsgatan.

Hus 1 + 2 + 3 är uppförda av timmer i en och en halv våning på en sockel av huggen sten. Fasaderna är reveterade med spritputs och vitmålade. Fönsterfodren är utformade i slätputs. Väggarnas uppbyggnad kring timmerstommen med linagnsputs och spritputs på yttersidan och lerklining innanför tapetskiktet på insidan visar på den ålderdomliga byggnadstekniken. (Se bilagd beskrivning av yttervägg).

Huvudbyggnaden längs Kyrkogatan har mot gatan en port och därinnanför en genomgångshall in till trädgården. Mitt i hallen är nedgången till ett källarvalv konstruerat av kilad sten. Detta tros härröra från 1700-talet. En källarnedgång sticker ut från byggnadens södra del. Under denna nedgång ligger ännu ett källarvalv med tunnvalv av tegel.

I huvudbyggnaden är planlösningar och rumsinteriörer väl bevarade. Kakelugnarna står i regel kvar och är i allmänhet vita med reliefdekorerade krön. En av ugnarna har en påkostad dekor i grönt, rött, och guld. I den södra delen finns höga golvssocklar bevarade.

Huvudentrén till gården ligger mot Hökargatan. En stor portgång delar denna byggnadskropp (hus 1) i två delar. Huset är antagligen yngre än huvudbyggnaden och tros ha tillkommit under 1850-talet. Byggnaden mot Hökargatan har genomgått vissa interiöra förändringar.

I hus tre finns ytterligare ett portlider. Detta vetter mot Trädgårdsgatan. Därintill står gårdens enda stenbyggnad (hus 4), som är ett tvåvåningshus med tvättstuga i nedre botten och magasinslokaler för övrigt. Tvättstugan är välbevarad med spis, pannmur, tvätthoar och träkar m m. Golvbeläggningen består av slaggtegel. Huset är uppfört av tegel på en grund av huggen sten. Fasaderna har en vit slätputs och taket tvåkupigt rött taktegel. Huset är i mycket dåligt skick.

Intill tvättstugan har stått en uthusbyggnad och i vinkel mot denna ytterligare en. Båda byggnaderna (hus 5 och 6) var uppförda av timmer på stengrund och klädda med stående röd lockläktpanel. Sadeltaken var täckta med rött taktegel. De två byggnaderna revs med länsantikvariens godkännande 1987. Samtliga uthusbyggnader torde ha tillkommit efter 1849. I det mittersta uthuset (hus 5) fanns årtalet 1905 och initialerna "PJS" inristade. På en av uthusdörrarna fanns ett märkligt nyckelhålsbeslag.

På gårdsplanen har anlagts en trädgård med gräsmatta i mitten och grusgångar till entréerna. Där finns också en gammal kastanj och ett par andra träd. Gångarna kantas av buskar. Mitt för huvudbyggnadens förstukvist finns en liten berså där ett enkelt, mångkantigt lusthus har stått.

Länsstyrelsens motivering

Bos-Kalles gård är som helhet ett ovanligt fint exempel på en borgargård från 1800-talet. En särskild kvalitet utgör husens väggar, uppbyggda av reveterat liggtimmer och putsade på insidan. Länsstyrelsen finner att en byggnadsminnesförklaring enligt kulturminneslagens 3 kap är väl motiverad.

Hur man överklagar

Detta beslut kan överklagas till kammarätten (se bilaga, blankett 1:1).

I den slutliga handläggningen av detta ärende har deltagit länsråd Leif Svensson, beslutande, förste länsassessor Stig Holback, länsarkitekt P Folke Nyholm och länsantikvarie Ulf Löfwall, föredragande.

  
Leif Svensson

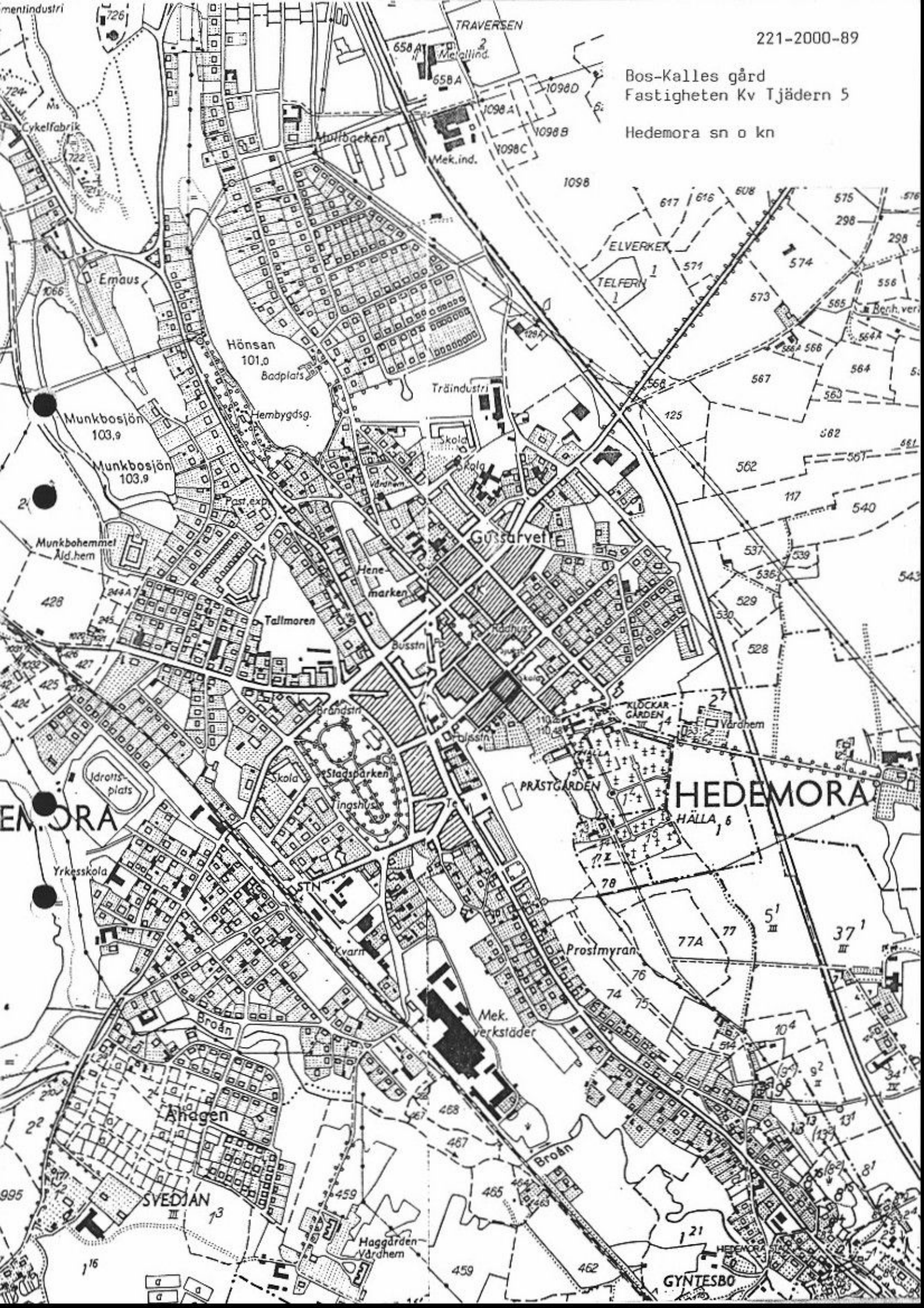
  
Ulf Löfwall

Bilaga:

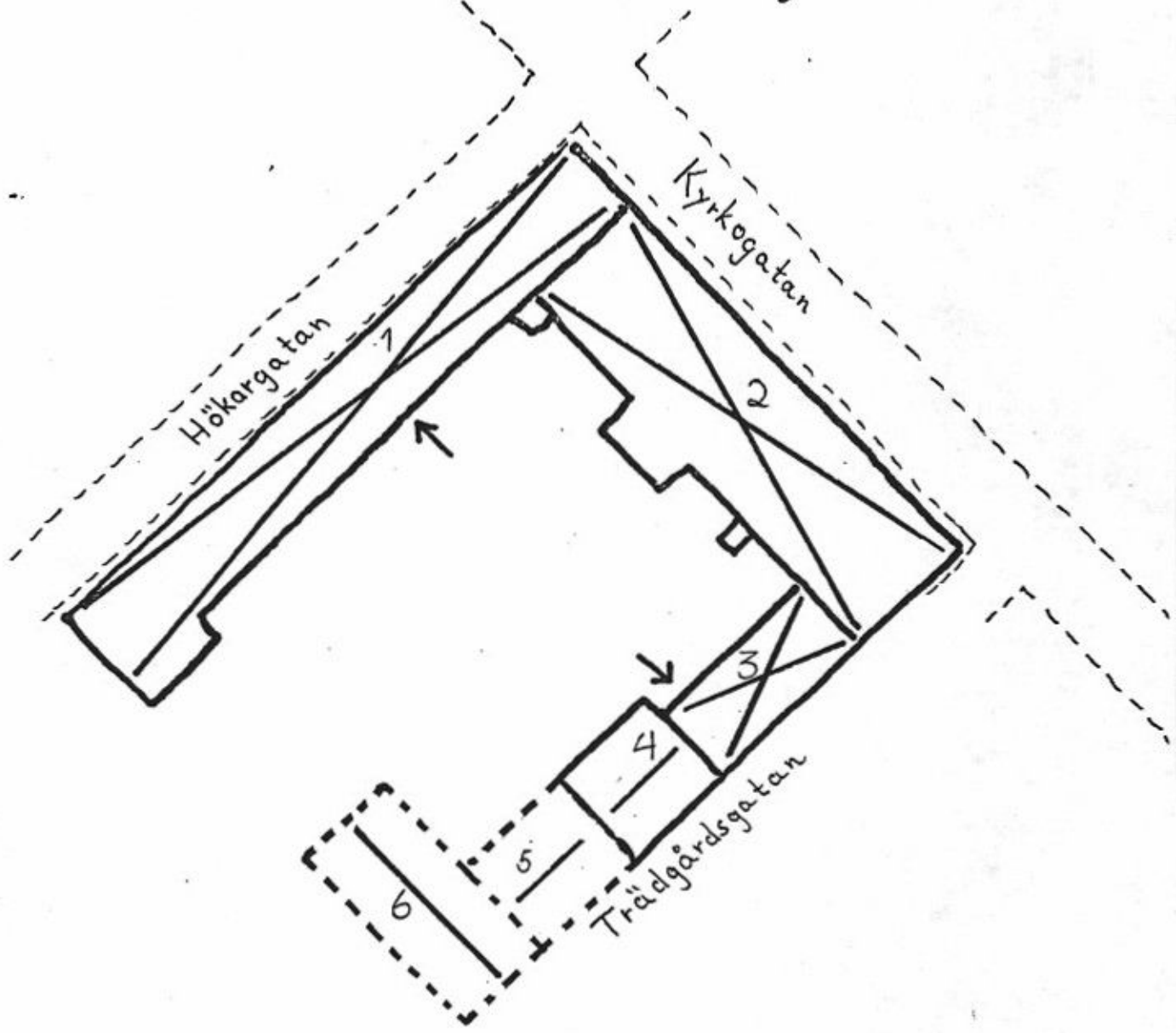
Besvärshänvisning, blankett 1:1  
Situationsplan  
Genomskärning av yttervägg  
Orienteringskarta



Bos-Kalles gård  
Fastigheten Kv Tjädern 5  
Hedemora sn o kn



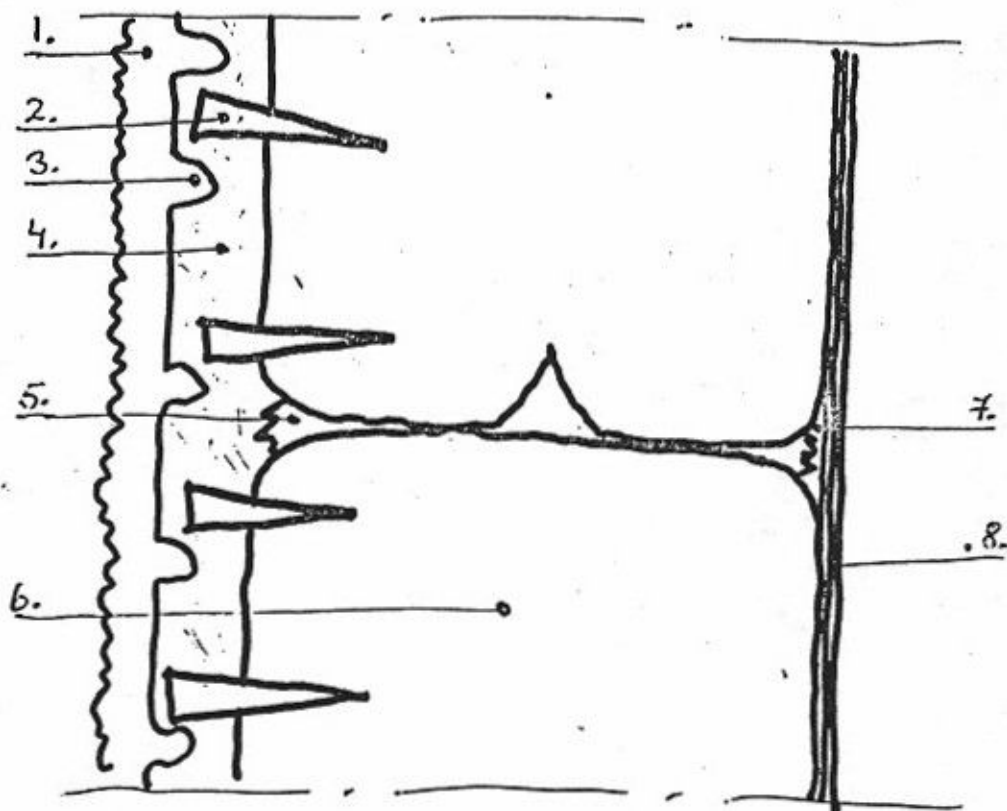
# Bos-Kalles gård kv. Tjädern 5



≈ Skala 1:500

# BOSKALLES I HEDEMORA

## GENOMSKÄRNING AV YTTERVÄGG



1. 1-1,5 cm SPRITPUTS. RUNT FÖNSTER GATA 3 cm SLÄTPUTS. MOT GÄRD 3 mm.
2. TRÄPLUGGAR, FÄSTE FÖR LINAGNSPUTS. CA 5 cm LÅNGA. INSLAGNA 2,5-3,5 cm. AVSTÅND MELLAN PLUGGAR ca 5 cm.
3. GROPAR I LINAGNSPUTS, FÄSTE FÖR KALKPUTS. ca 1-1,5 cm DJUPA, AVSTÅND MELLAN GROPAR 3-5 cm.
4. LINAGNSPUTS. 2,5-3 cm TJOCKT.
5. HUSMOSSA
6. 15 cm TIMMER
7. LERKLINING
8. PAPP + TAPET