

Kulturmiljö  
Anders Gottberg  
Direktnr. 023-81746  
Fax nr. 023-81228  
Anders.Gottberg@lansstyrelsen.se

Älvdalens kommun  
Fastighetsförvaltningen

796 31 Älvdalen



## Byggnadsminnesförklaring av Tingshuset i Älvdalen, fastigheten Älvdalens kyrkby 16:55, Älvdalens socken och kommun.

### Länsstyrelsens beslut

Länsstyrelsen beslutar enligt 3 kap lagen (1988:950) om kulturminnen m.m. (KML) att byggnadsminnesförklara Tingshuset i Älvdalen belägen på fastigheten Älvdalens kyrkby 16:55, Älvdalens socken och kommun.

Länsstyrelsen meddelar för byggnadsminnet följande skyddsföreskrifter enligt 3 kap 2 § KML:

1. Byggnaden på bifogade situationsplan får inte rivas, flyttas eller till sitt yttre byggas om eller på annat sätt förändras.
2. I byggnadens inre får inte göras ingrepp i rumsindelning och fast inredning i de rum som på till beslutet bifogade planritning (bilaga 2) är markerad med svart linje.
3. Byggnaden ska underhållas så att den inte förfaller. Vård- och underhållsarbeten ska utföras med för byggnaden typiska material, färger och metoder på ett sådant sätt att det kulturhistoriska värdet inte minskar.
4. Området kring byggnaden, som på situationsplanen (bilaga 2) är markerad med en röd linje, ska hållas i ordnat skick. Nya byggnader får inte uppföras inom området.

Om särskilda skäl finns får Länsstyrelsen enligt 3 kap 14 § KML lämna tillstånd till att byggnadsminnet ändras i strid mot skyddsföreskrifterna.

Länsstyrelsen lämnar råd och anvisningar ifråga om vården av det i byggnadsminnet ingående skyddsområdet.

### Redogörelse för ärendet

Ansökan om byggnadsminnesförklaring inkom till Länsstyrelsen 1994-11-07. Frågan väcktes av Kulturnämnden i Älvdalen. I ärendet har samråd hållits med Byggnadsnämnden i Älvdalens kommun. Fastighetsägaren Älvdalens kommun har godkänt ovanstående skyddsföreskrifter.

2012-10-10 beslöt Sh.....  
Kopier till Jf: BM-reg. Az.....  
/j

**Beskrivning av byggnaden**

Tingshuset uppfördes 1912-13 efter ritningar av arkitekten Edward Dahlbäck. Den inre gestaltningen och färgsättningen tillskrivs Gustav Ankarcrona, men det är möjligt att han endast varit rådgivande. Byggnaden uppfördes som ett samordnat kommunal och tingshus för Älvdalens kommun, som då endast omfattade Älvdalens socken, och för Älvdalens tingslag i Ovansiljans domsaga. Huset planerades för att ersätta den gamla sockenstugan med samma funktioner. Planeringen för en ny byggnad hade då pågått sedan 1884. Behovet av större lokaler föranleddes av utökade kommunala uppgifter och ändringar i domsagans organisation.

Tingshuset är uppfört i den nationalromantiska stil, som var vanlig på 1910-talet. Inslag av Jugendstil förekommer. Byggnaden är konstruerad med ett mittskepp som i tre våningar upp till vindstak rymmer själva sessionssalen. Från vestibulen upp till en bakre och två sidoordnade läktare ledde en i senare tid omplacerad trappa. Asymmetriskt påbyggda huskroppar i en våning gav plats för de stödjande administrativa delarna med utrymmen för domstolens personal med domare, åklagare och vittnen på ena sidan och på den andra sidan ett rum för nämndemän och celler för lagförda. Ytterligare en påbyggnad var kommunalkontor med rum för kommunalnämndens ordförande, sammanträdesrum och arkiv. På övervåningen fanns bostad för vaktmästaren. I källaren inrymdes panncentral, vedförråd mm och ett distributionssystem för värmen. En kopparklädd tornhuv utgör ventilationsöppning.

Den nationalromantiska arkitekturstilen var ett alleuropeiskt fenomen som påverkades av idéströmningar om nationalism, nationsbyggande och skapandet av nationella identiteter. Arkitekturen i Europa hämtade vid denna tid inspiration från gamla traditioner och nationella särarter. I Sverige blev nationalromantiken i hög grad synonymt med en kulturell referensram som fann näring genom tidens ökade rörlighet och gemensamma tankespridning. Arkitekterna ville avlägsna sig från det lokala och provinsiella och istället spegla den tilltagande känslan av svenskhet. Man sökte gestaltningsidéer i allmogetraditionen, vikingamotiv och äldre slottsarkitektur.

Byggnaden är uppförd i denna anda och dess yttre präglas av branta och brutna takfall täckta av enkupiga takpannor. På gavlarna framträder det nedre takfallets insvängda linje. Takutbyggnader och frontespiser förser takvåningen med invändig yta. Fönstertyorna är väl tilltagna och utgör tillsammans med gavelrösternas lunettfönster viktiga dekorativa byggnadselement. Portar och fönster hålls stilmässigt samman genom sina inbördes proportioner och gemensamma uttryck i indelning, profilerade foder, fönsterbrädor och den kontrasterande ljusa färgsättningen. De gråmålade fasaderna är klädda med tids- och stiltypisk locklistpanel. Taknocken kröns av en stiliserad drake och en takryttare i koppar med spira som ytterligare befäster byggnadens resning. En sockel av huggna rektangulära gråstensblock befäster byggnadens markkontakt.

Sessionssalen eller tingssalen som den också kallas är välbevarad till sitt ursprung med intakta snickerier och originalfärgsättning. Tingssalen har dörrar i röd/maron kulör, tak under läktare röda, brunlaserat tak, väggar bestående av grå kassetter med ljusa avgränsningar i form av illustrerade fogar. Fönsterbågar och karmar är bruna och pelarna har en grå marmorering, de nedre delarna med grönare nyans.

I tamburen är färgsättningen ändrad. Snickerierna är målade i en varm gul färg som laserats. Golvlister, bröstpanel, dörrar och fönster med foder, fönsterbågar har ursprungligen haft en för nationalromantiken programmatisk dalablå kulör. En färganalys bör genomföras och ge mer exakta besked.

Funktionen som tingshus upphörde 1973 då tingslagets uppgifter överflyttades till Mora. Byggnaden har därefter fungerat som kommunalt bibliotek och hyst diverse kommunala kontor. Ändrad och över tid varierande kontorsanvändning har inneburit ombyggnader i byggnadens sidoordnade delar. Den huvudsakliga rumsindelningen är dock intakt och äldre detaljer som dörrar med omfattningar och listverk finns kvar på många ställen i huset.

#### **Motivering till Länsstyrelsens beslut**

Älvdalens kommunal och tingshus är uppfört i nationalromantisk stil. Byggnaden är en ansenlig och god representant för den arkitektur som präglade offentliga byggnader vid 1900-talets början.

#### **Hur man överklagar**

Detta beslut kan överklagas hos förvaltningsrätten enligt bilaga (formulär 1).

I den slutliga handläggningen av detta ärende har deltagit länsråd Inger Eriksson, beslutande, företrädare för Rättsenheten, Plan- och beredskapsenheten och länsantikvarie Ulf Löfwall, föredragande.



Inger Eriksson



Ulf Löfwall

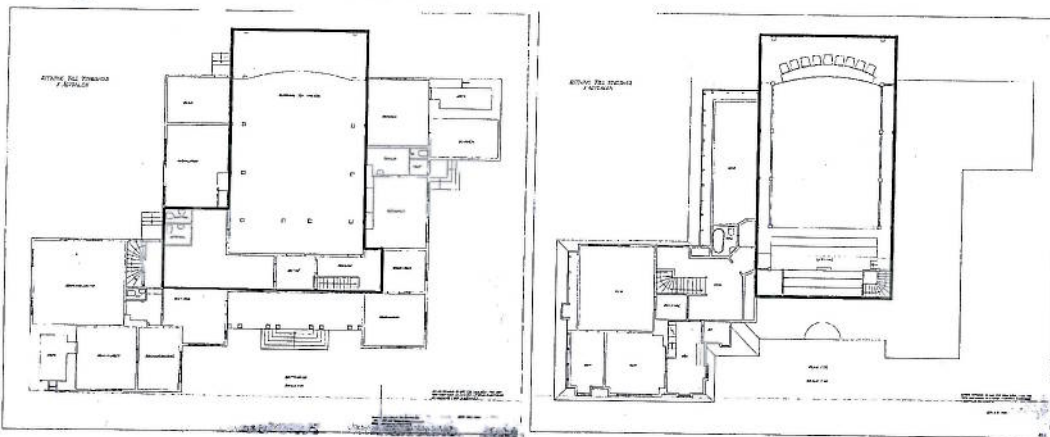
Bilaga 1: Hur man överklagar

Bilaga 2: Planritning och situationsplan

Kopia till: Lantmäteriet Dalarna, Box 1962, 791 19 Falun  
Riksantikvarieämbetet, Samhällsavdelningen, Box 5405, 114 84 Stockholm  
Stadsbyggnadskontoret i Älvdalen, 796 31 Älvdalen  
Dalarnas museum, Box 22, 791 21 Falun

Kulturmiljöenheten  
Antikvarie Anders Gottberg  
Direktnr 023-81 746  
Faxnr 023-81 228  
anders.gottberg@lansstyrelsen.se

## Bilaga till beslut om byggnadsminnesförklaring av Tingshuset i Älvdalen.



Ovan till vänster bottenvåningen.  
Ovan till höger plan 1 tr  
(läktarplan). Med svart grövre  
linje omfattas av särskilda  
skyddsbestämmelser.

Till vänster området kring  
byggnaden avgränsad med röd  
linje.

© Lantmäteriet, NVDB, ESRU Inc, RAÄ, SGI, Sjöfartsverket, SMHI, SVO, SCB, SJV, FH, Bergstaten, SLU  
35 m

