



Länstyrelsen
Gävleborg

Kulturmiljö
Erik Nordin
Tel: 026-1713 31
erik.nordin@lansstyrelsen.se

BESLUT
2010-12-17

BESLUT
2010-12-17

delgivningskvitto

sändlista

L 2176 1 (2)

Dnr 432-5755-10



Beslut om byggnadsminnesförklaring av Gästgivars, Vallssta 1:2, Arbrå socken, Bollnäs kommun

Beslut

Länstyrelsen förklarar med stöd av 3 kap 1 § kulturminneslagen gården Gästgivars, Vallssta 1:2 för byggnadsminne. Samtidigt meddelas skyddsbestämmelser enligt 3 kap 2 § KML (bilaga 1).

Bakgrund

Fråga om byggnadsminnesförklaring av Gästgivars väcktes av Länstyrelsen 7 oktober 2010. Förslag till skyddsbestämmelser remitterades till berörda samma dag.

Fastighetens ägare,

har samtliga

godkänt förslaget till skyddsbestämmelser.

Bollnäs kommun genom Miljö- och byggnämnden och *Länsmuseet* tillstyrker en byggnadsminnesförklaring.

Länstyrelsens motivering

Motiven för byggnadsminnesförklaringen redovisas i bilaga 1.

Hur man överklagar

Detta beslut kan överklagas hos länsrätten. Hur man överklagar framgår av bilaga 2.

Barbro Holmberg

Erik Nordin

2010-12-23 beslöt Sk
kopier till If: BM-reg. An

Länsstyrelsen
Gävleborg

Kulturutskottet
Folkhuset
Tel 026-1713 31
ehk.nord@lansstyrelsen.se

Bilagor:

- 1 Skyddsbestämmelser och motiv för beslut med karta som anger skyddsområdet
- 2 Hur man överklagar

Sändlista

Kopia till:

- Bollnäs kommun
- ✓ Riksantikvarieämbetet
- Länsmuseet
- Lantmäteriet, Informationsgruppen, Box 1962, 791 91 Falun.

Förklaringsägar, Carl-Johan Ericsson dödsbo genom Sonja Ericsson, Marie
Götting, Håkan Ericsson, Helena Ericsson och Maria Jonasson har samtyckt
godkännt förslaget till skyddsbestämmelser.

Bollnäs kommun genom Miljö- och byggnadsnämnden och Länsmuseet tillstyrker
en byggnadsminnesförklaring.

Länsstyrelsens motivering
Motivet för byggnadsminnesförklaringen redovisas i bilaga 1.

Hur man överklagar
Beda beslut kan överklagas hos länsrätten. Hur man överklagar framgår av
bilaga 2.

[Signature]
Folkhuset

[Signature]
Barbro Holmberg



Lännsstyrelsen
Gävleborg

Kulturmiljö

Erik Nordin

Tel: 026-17 13 31

erik.nordin@lansstyrelsen.se

BILAGA 1

2010-10-05

kompl. 2010-12-17

1 (8)

432-5755-10

Byggnadsminnesförklaring av Gästgivarv, Vallsta 1:2, Arbrå socken, Bollnäs kommun, skyddsbestämmelser



Fig. 1. Barstugubyggningens "harstuga", festsal. Foto Elina Antell 2008.

Byggnadsminnesförklaring sker genom att Lännsstyrelsen beslutar om detta enligt 3 kap. 1 § lagen (1988:950) om kulturminnen m.m. Lännsstyrelsen ska enligt 2 § samma lag genom skyddsbestämmelser ange på vilket sätt byggnaden ska vårdas och underhållas, samt i vilka avseenden den inte får ändras. Lännsstyrelsen får också utfärda bestämmelse om att ett område kring byggnaden ska hållas i sådant skick att byggnadens utseende och karaktär inte förvanskas.

Skyddsbestämmelser

Byggnadsminnesförklaringen avser del av fastigheten Vallsta 1:2, med skyddsområde enligt karta, fig. 2, och gäller för samtliga byggnader inom skyddsområdet numrerade enl. fig. 3:

1, Bostadshus, 2, Barstubyggning, 3, Pigkamarbyggnad, 4, Stall, 5, Vedlider mm, 6, Ladugård med brystuga, 7, Fårhus mm, 8, Loge, 9, Lada samt 10, Härbre.

1. Byggnaderna får inte rivas, flyttas, byggas om eller på annat sätt förändras till sin exteriör.
2. Åtgärder som innebär ingrepp i byggnadernas bärande stomme eller takkonstruktion får inte göras.
3. I Barstugubyggningen (2), pigkamarbyggnaden (3) och stallet (4) får rumsindelningen inte ändras.
4. I pigkamarbyggnaden (3), stallet (4) och de rum i barstugubyggningen (2) som markerats på ritning, fig. 4 får den befintliga fasta inredningen inte tas bort, flyttas, byggas om eller på annat sätt förändras. Exempel på sådan fast inredning är golv, bröstpaneler, innertak, dörrar, lister, foder, eldstäder, trappor, hyllor, skåp etc. Alla ytskikt ska bevaras i oförändrat skick, och får inte överklistras, målas, ytbehandlas eller på annat sätt förändras.
5. Byggnaderna skall underhållas så att de inte förfaller. Vård- och underhållsarbeten skall ske i samråd med Länsstyrelsen och utföras med sådana metoder och material att det kulturhistoriska värdet inte minskar.
6. Skyddsområdet skall vårdas så att områdets karaktär inte förvanskas. Inom skyddsområdet får ytterligare byggnader inte uppföras.

Om det är nödvändigt får Länsstyrelsen enligt 3 kap. 14 § kulturminneslagen lämna tillstånd till ändringar som strider mot skyddsföreskrifterna.

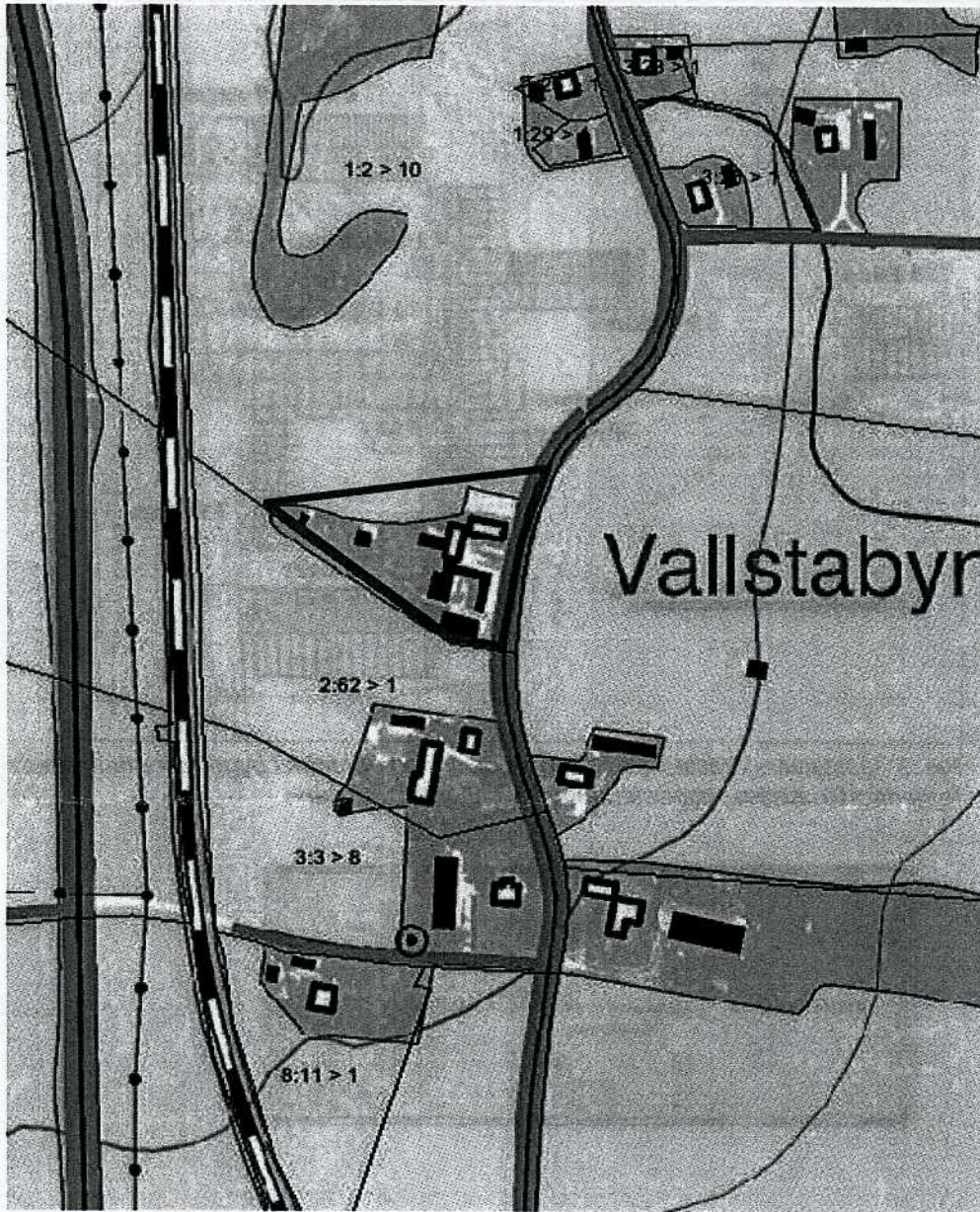
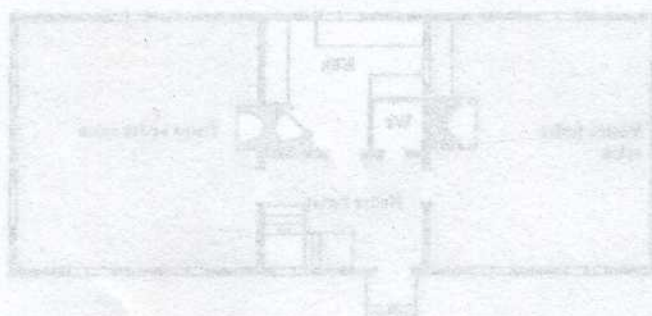


Fig 2. Utdrag ur ekonomiska kartan med förslag till skyddsområde inritat.



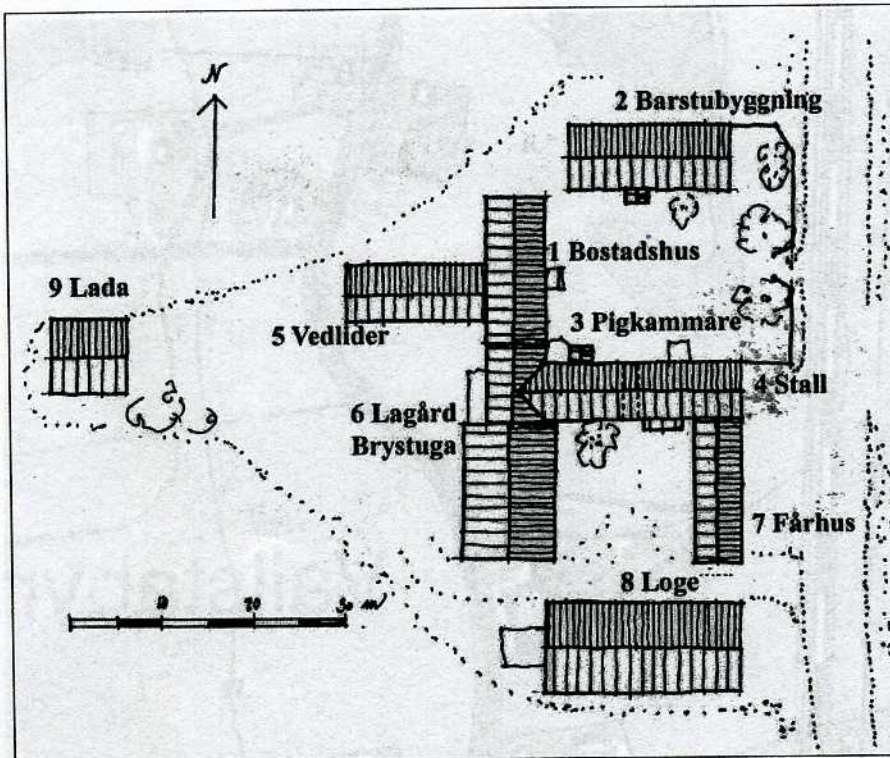


Fig. 3. Gästgivars, Vallsta 1:2. Situationsplan med gårdens byggnader numrerade. Byggnad 10, härbre, ligger strax utanför bilden till vänster.

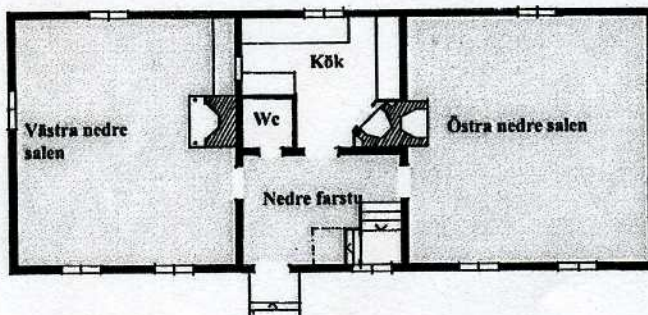
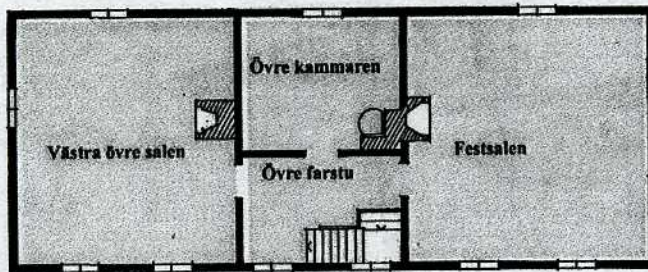


Fig. 4. Barstugubyggningen. Skyddade interiörer gråtonade. Skala 1:200.



Fig. 5. Gästgivars från sydost. Foto Leif Gustafsson 2010.

Sammanfattande beskrivning och motiv

Gästgivars är en välbevarad gårdsmiljö, en typisk hälsingegård, och viktig del i en likaså förhållandevis välbevarad bymiljö. Exteriört präglas den främst av 1800-talets byggnadstradition, med längor bildande en gårdsfyrekant. Den ursprungliga gården har tre längor bevarade. Ovanligt är att ytterligare en tät gårdsfyrekant skapats genom stora byggnadsinvesteringar kring år 1900. Att byggnadsbeståndet på en hälsingegård förnyades vid den tidpunkten är vanligt, men inte att det skedde så sammankopplat med den tidigare bebyggelsen.

Äldst på gården är stall- och pigloftslängan med tydliga 1700-talsdrag bevarade, både exteriört och interiört. Byggnaderna i övrigt är nyare eller har förnyats så genomgripande att karaktären är 1800-tal.

Barstugubyggningen tillkom omkr. 1837, men innehåller betydligt äldre byggnadsdelar, bl.a. måleri med 1600-talskaraktär.

Typiska drag är gårdens två bostadshus, varav ett förbehållits fest- och till vardags förvaringsändamål, och sammanbyggnaden av det vardagliga bostadshuset med ladugården. Bostadshusens ståtliga tvåvåningsskala är också typisk, för större bondgårdar i södra och centrala Hälsingland vid 1800-talets mitt.

Barstugubyggnings – festhusets – inre inredning och dekorerings är både typisk och unik. Typiskt är att alla rum utom ett förvaringsrum har inretts

med välgjorda snickerier och målats dekorativt. Unik är dels målningarnas karaktär och kvalitet, dels också att de är så välbevarade. Schablonmålning blev efterhand under 1800-talet ett vanligt sätt att dekorera ett rum, utan att behöva använda dyra köpestapeter. Schablonmålningarnas kvalitet är i Hälsingland överlag högre än i omkringliggande landskap. Det är svårt att inte se det som att tekniken har sin start och starkaste utveckling i Hälsingland, och i de centrala hälsingesocknarna, Arbrå och Bollnäs. Det tycks också vara målaren Jonas Wallström som är den som introducerat det mer utvecklade schablonmåleriet, sedan han som lärling i Stockholm kommit i kontakt med det tidiga 1800-talets dekorativa måleri.

Stora festsalen "Harstugan" är inte bara schablonmålade utan har ett komplett arkitektur- och inredningsmåleri med fältindelningar, dörr- och fönsteröverstycken och ett typiskt motivmåleri mellan gavelfönstren, allt fantasirikt och typiskt för Jonas Wallström, särskilt användningen av "förgylld" ornamentering, högsta mode i början av 1800-talet. Övriga rum har mer komplicerade schablonmönster med schatteringar. Alla mönster är spänstigt vältecknade. Det bevarade måleriet av 1600-talskaraktär har stort dokumentärt värde.

Ett extra värde i Gästgivars schablonmåleri är att det blivit riksbekant genom nytryck genomförda av tapetryckeriet Duro i Gävle. "Gästgivars" är sannolikt det mest spridda traditionella tapetmönstret – även om det egentligen inte är ett tapetmönster – och har funnits nu i snart 50 år.

En annan värdeskapare är gästgivarssågen med sin starka förankring i socknen och dess anknytning till gården.

Sedan barstugan 1950- 52 renoverats har den använts offentligt för kursverksamhet, utställningar och hemslöjdsförsäljning. Därigenom har den blivit tillgänglig för besökare och detta tillsammans med tapetrycket har gjort att den blivit ett begrepp i många människors bild av Hälsingland.

Således:

Gästgivars är en synnerligen märklig gårdsmiljö. Värdet utgör summan av en rad faktorer. Gården är en god representant för byggnadsskicket i Hälsingland under främst 1800-talet. Den har haft och har en unik roll genom sitt välbevarade måleri av en av de skickligaste hälsingemålarna, en roll som förstärks genom det genomslag måleriet fått genom ett vida spritt tapetryck. Det finns immateriella värden knutna till gården i högre grad än vanligt genom gästgivarssågen. Ytterligare en tillgång är att gården under mer än ett halvsekel hållits tillgänglig genom att den disponeras av Arbrå Hemslöjdsförening.

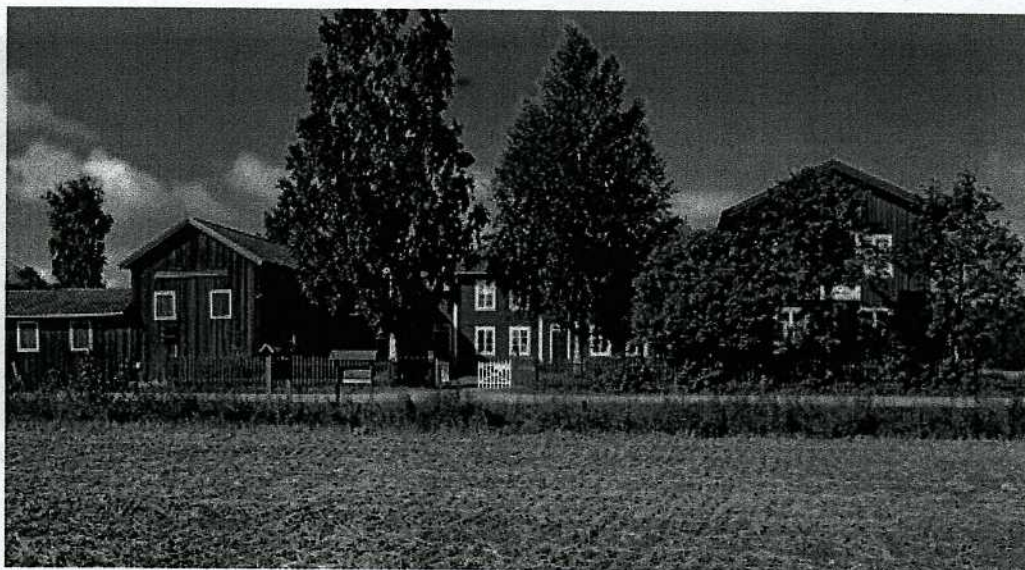


Fig. 6. Huvudbyggnaderna från öster. Från vänster fårhus (7), stall (4), därbakom pigloft (3), bostadshus (1) och "barstugubyggning" (2). Gamla landsvägen framför. Foto Erik Nordin 2010.

Sammanfattande historik

Vallsta by har förhistoriskt ursprung, byn tillhör de ursprungliga byarna från kolonisationen av Ljusnans dalgång. Byn har haft nio bönder genom århundradena. I bykärnan som ligger på båda sidorna av den gamla landsvägen längs dalen finns i dag fem gårdar. Gästgivars är den nordligaste av dem. Gården har varit gästgiveri från 1600-talet och fram till 1700-talets slut. Dess äldsta historia finns nedtecknad i Gästgivarssägnet som behandlar händelser vid 1600-talets mitt. Gården var en av de större i byn, 10 öresland. Efter laga skifte 1861-68 omfattade den 224 ha, vara 16 ha åker. Jordbruk bedrevs fram till 1947 då de sista ägarna bebodde gården. Därefter har marken brukats av andra, och boningshuset hyrts ut. Ladugården användes som sådan fram till 1969.

Byggnadsbeståndet är främst präglat av 1800-talets förra hälft och fram till sekelskiftet 1900. En länga, stall och pigloft har tydlig 1700-talskaraktär. Gården var fyrbyggd fram till 1800-talets slut då stora investeringar i byggnader gjordes, ny ladugård, och loge tillkom, och en länga vid gårdsplanen togs bort. Därigenom skapades en fägård söder om den ursprungliga gården. Bostadshuset renoverades på 1880-talet.

Viktigaste huset på gården är barstubyggningen från 1800-talets början. Den inreddes med måleri till festhus på 1830- till 1840-talet an Jonas Wallström. 1950 – 1952 renoverades byggnaden till hemslöjdsgård till Arbrå Hemslöjdsförening som då använde den till vävstuga och för kurser i egen och kommunens yrkesskolas regi, nu till utställningar och försäljning under sommarmånaderna.



Fig. 7. Kammaren med kakelugn. Foto Erik Nordin 2010.



Fig. 8. Övre farstun. Foto Erik Nordin 2010.

Skick, vårdfrågor

En inventering av tekniskt åtgärdsbehov har upprättats av MiGo byggnadsvård sommaren 2010. Huvudbyggnaderna är i gott skick. Stall, pigloft och fårhus har nyligen fått grund och tak översedda. Övriga ekonomibyggnader har vårdbehov, även om taken överlag är i gott skick. Pigloftet kräver åtgärder, framförallt insatser på fönster, och dränering av den underliggande jordkällaren. Särskilda konserveringsinsatser planeras i barstugubyggnaden för att göra rättvisa åt måleri och rumsinteriörer, enligt PM upprättat av Läns museet Gävleborg.

Källor, underlag

Nordin, Erik. Gästgivars, Vallsta 1:2. Byggnadsminnesutredning och dokumentation september 2010. Länsstyrelsen Gävleborg 2010.

Göllas, Mimmi. Översiktlig inventering av tekniskt vårdbehov på gården Gästgivars i Vallsta. MiGO byggnadsvård 2010.

Röing, Elsa. Gästgivars i Vallsta. Målsättning för upprustning och konserveringsarbeten 2010 – 2011. Läns museet Gävleborg 2010.

Erik Nordin