



Länstyrelsen  
Gävleborg

Kulturmiljö  
Ingela Broström

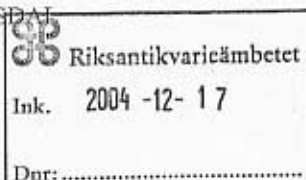
BESLUT

2004-10-25

432-1834-1989

Delgivningskvitto

Ljusdals kommun  
827 80 LJUSDAL



**Byggnadsminnesförklaring av Fågelsjö gammelgård, Fågelsjö 1:1 och 1:4, Los socken, Ljusdals kommun**

Länstyrelsen förklarar med stöd av 3 kap 1 § kulturminneslagen Fågelsjö gammelgård, Fågelsjö 1:1 och 1:4 för byggnadsminne. Samtidigt meddelas skyddsföreskrifter enligt 3 kap 2 § KML (bilaga 1). I bilagan redovisas även motiv för byggnadsminnesförklaringen.

Om särskilda skäl finns får Länstyrelsen enligt 3 kap 14 § KML lämna tillstånd till ändring av byggnadsminne i strid med skyddsföreskrifterna.

Länstyrelsen lämnar råd och anvisningar för underhåll av byggnader och mark inom skyddsområdet. Även länsmuseet kan rådfrågas.

**REDOGÖRELSE FÖR ÄRENDET**

Fråga om byggnadsminnesförklaring av Fågelsjö gammelgård har väckts den 26 januari 1987 av Fågelsjö hembygdsförening. Förslag till skyddsföreskrifter har remitterats till berörda den 2 juli 2004.

Fastighetens ägare Ljusdals kommun har godkänt byggnadsminnesförklaringen genom beslut av kommunstyrelsen. Även Fågelsjö hembygdsförening och Riksantikvarieämbetet har tillstyrkt förslaget. Hälsinglands museum har föreslagit att skyddsområdet utvidgas till att omfatta hela den tidigare inägomarken, men har i övrigt inget att erinra.

Beslut i detta ärende har fattats av styrelsen. I beslutet deltog landshövding Christer Eirefelt, Mats Ågren, Eva Tjernström, Sven-Åke Thoresen, Marie-Louise Dangardt, Stefan Hedin, Jörgen Sjöstedt, Anders W Jonsson, Anne-Marie Eriksson och Lena Ödeen.

I ärendets slutliga beredning deltog landshövding Christer Eirefelt, länsrådet Monica Robin Svensson, länsantikvarie Lena Landström, avdelningscheferna Olov Rydberg, Stig Hammarsten, Britt-Marie Edfelt och Mats Hindström samt antikvarie Ingela Broström, föredragande.

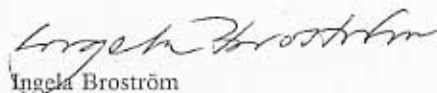
2004-12-20  
bestöt. Mp  
kopierat till KfL = BM-reg. A/s  
/h

Postadress	Besöksadress	Telefon	Telefax	Hemsida
801 70 GÄVLE	Borgmästarplan	026 - 17 10 00	026 - 17 13 18	www.x.lst.se

Detta beslut kan överklagas hos Länsrätten. Hur man överklagar framgår av bilaga 4. Enligt 3 kap 21 § kulturminneslagen gäller detta beslut omedelbart även om det överklagas.



Christer Eirefelt



Ingela Broström

#### Bilagor

Skyddsföreskrifter  
Karta över skyddsområde  
Planritning  
Hur man överklagar

#### Kopia till

Lantmäterimyndigheten i Gävleborgs län, 801 82 Gävle, för åtgärd enligt 3 kap 8 § kulturminneslagen  
Riksantikvarieämbetet  
Fågelsjö hembygdsförening, Fågelsjö Gammelgård "Bortom Åa", 820 50 Los  
Länsmuseet  
Hälsinglands museum

Postadress	Besöksadress	Telefon	Telefax	Hemsida
801 70 GÄVLE	Borgmästarplan	026 - 17 10 00	026 - 17 13 18	<a href="http://www.x.lst.se">www.x.lst.se</a>



*Den äldre av gårdens båda mangårdsbyggnader, Gammelgården, byggdes 1816-19*

### **Fågelsjö gammelgård, Fågelsjö 1:1 och 1:4, Los socken, Ljusdals kommun**

#### **SKYDDSFÖRESKRIFTER**

Skyddsföreskrifterna och skyddsområdet omfattar fastigheten Fågelsjö 1:4 och del av fastigheten Fågelsjö 1:1 enligt karta (bilaga 2).

Skyddsföreskrifterna gäller följande byggnader, numrerade enligt kartbilagan: Gammelgården (1), källaren (2), bodlängan (3), ladugården (4), mathärbret (5), sådeshärbret (6), kornladan (7), lilla trösklogen (8), bastun (9), dräng- och bagarstugan (10), smedjan med snickarbod (11). Ladan (12), nya bostadshuset (13) och Åstugan (14).

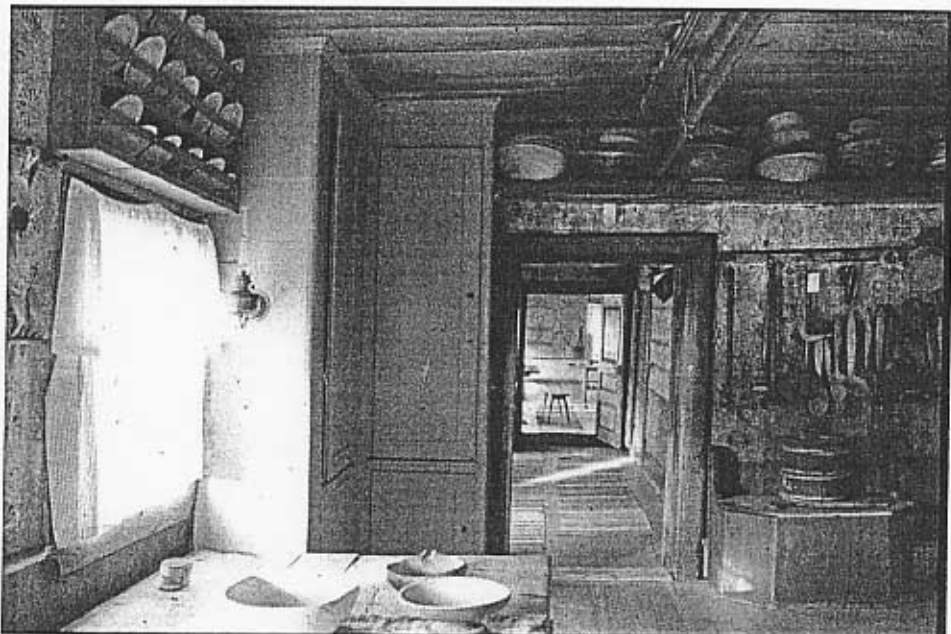
1. Byggnaderna får inte rivas, flyttas, byggas om eller på annat sätt förändras till sin exteriör.
2. För byggnaderna 1-13 gäller att ändring av byggnadens planlösning eller andra åtgärder som innebär ingrepp i bärande stomme inte får göras.
3. För byggnaderna 1-12, samt för de rum i byggnad 13 som kryssmarkerats på bifogade planritning (bilaga 3), gäller att befintlig fast inredning inte får tas bort eller på annat sätt förändras. Exempel på sådan fast inredning är golv, vägghärbret, tak, dörrar, lister, foder, väggfast möblering, trappor, eldstäder, båsinnredning samt fast utrustning avsedd för snickeri och smide.
4. För byggnaderna 1-11 gäller att omålade ytor inte får målas, på annat sätt ytbehandlas eller täckas över utan länsstyrelsens tillstånd.
5. För byggnad 1 och 10 gäller att väggmålningar och tapeter inte får tas bort, målas över, täckas över eller på annat sätt förändras. Till tapeter räknas även uppklistrat tidningspapper i

byggnad 10. Övriga målade ytor får inte målas om eller på annat sätt ytbehandlas utan länsstyrelsens tillstånd.

6. Byggnaderna skall underhållas så att de inte förfaller. Vård och underhåll skall ske i samråd med Länsstyrelsen och utföras med sådana material och metoder att det kulturhistoriska värdet inte minskar.

7. Skyddsområdet omfattar det område som avgränsats med heldragen linje på kartbilagan. Inom detta område får ytterligare byggnader inte uppföras. Området skall hållas i sådant skick att byggnadsminnets utseende och karaktär inte förvanskas.

Om särskilda skäl finns får Länsstyrelsen enligt 3 kap 14 § kulturminneslagen lämna tillstånd till ändring i strid med skyddsbestämmelserna.



*När ägarfamiljen flyttade ut ur Gammelgården 1910 lämnades allt lösöre kvar. Det ger en unik bild av ett bondehem från 1800-talet. Bilden visar köket med möbler och husgeråd.*

### MOTIVERING

Fågelsjö gammelgård är en osedvanligt välbevarad bondgård med tretton hus, byggda mellan 1744 och 1910. Gårdens historia är unikt väldokumenterad, inte bara genom det ovanligt stora gårdsarkivet med handlingar, brev och dagböcker, utan också genom de många dokumenterande inskrifterna i byggnaderna, med byggårsristningar, uppgifter om husflyttningar, nyinredning m m.

Gårdens bebyggelse speglar på ett tydligt sätt brytningen mellan den traditionella allmogekulturen och en modernare livsstil; här kan man följa övergången från månghussystem till modernare ekonomibyggnader med många funktioner under samma tak, men också skiftande bostadsideal från den traditionellt inredda parstugan till det tidiga 1900-talets villastil. Byggnaderna är inte bara utvändigt utan också invändigt mycket välbevarade.

Det gäller inte bara den gamla mangårdsbyggnaden (1) med sina oförändrade interiörer och sitt kompletta lösöre från 1800-talet, utan också ekonomibygnaderna. Särskilt tydligt speglas jordbrukets utveckling i gårdens tre tröskklogar från olika tider (7, 8 och 12). Den fullt utrustade gevärssmedjan (11) tydliggör behovet av binärningar i det svårödlade klimatet.

Sammantaget ger kombinationen av rika skriftliga källor och osedvanligt välbevarade byggnader en unik möjlighet att utvinna kunskap om hur en bondgård växte fram och utvecklades från det tidiga 1700-talet och framåt. Eftersom så mycket av informationen finns lagrad i byggnaderna själva ställs höga krav på bevarandet, även när det gäller de minsta detaljerna. Även själva upplevelsen av orördhet är en viktig del av gårdens kulturhistoriska värde.

Eftersom gårdens kulturhistoriska värde främst är knutet till utvecklingen under den tidigare ägarfamiljen har skyddet för den fasta inredningen i första hand tagit sikte på sådan inredning som kommit till före 1943. Torvladan (15) omfattas inte av byggnadsminnesförklaringen eftersom den är en rekonstruktion från 1992 av en numera riven byggnad.



*I det svårödlade klimatet var det nödvändigt med binärningar för att överleva. Ett exempel är den fullt utrustade gevärssmedjan med tillhörande snickarbod.*

## HISTORIK

Fågelsjö by kom till under 1600-talets skogsfinska kolonisation i Österdalarna. Byns första bosättning nedsynades 1678 och under 1690-talet anlades ytterligare två gårdar. En av dem är Fågelsjö gammelgård.

Under 1700 och 1800-talen växte hemmanet till en av de rikaste gårdarna i trakten. Ägarna var tidigt kunniga i läsning och skrivning och hade en framträdande position i byn och socknen; det gäller särskilt bonden Jonas Olsson (1832-95). Jonas Olssons enda dotter Kristina (1869-43) gifte sig 1887 med sin syssling Mårten Persson (1861-1941), som var handlare och som utbildat sig i Stockholm på 1870-talet. Med paret Persson introducerades en ny livsstil på gården, något som ledde till att de båda 1910 valde att flytta ut or den gamla mangårdsbyggnaden och bygga en ny villa vid andra sidan gårdsplanen. Det gamla huset lämnades kvar med allt lösöre i behåll och donerades av Kristina Persson till Los kommun

efter hennes död 1943. År 1946 köpte kommunen in resten av fastigheten. Gården fungerar nu som hembygds- och kursgård.

Äldst av de tretton byggnaderna är den lilla trösklogen (8) från 1742. Från 1700-talet är också en större parloge (12), smedjan (11), sädeshärbret (6) och drängstugan/bagarstugan (10). Under 1800-talet byggdes den äldre av de båda mangårdsbyggnaderna (Gammalgården) (1), jordkällaren (2), mathärbret (5), en ny loge för maskintröskning (kornladan) (7) och bodlängan (3) som då var ladugård. I början av 1900-talet kom sedan den nya mangårdsbyggnaden (13), ladugårdslängan (4) och Mårten Perssons handelsbod (Åstugan) (14) till. Sedan den tiden har inga större förändringar av gårdens byggnader skett.

*Gårdens tre trösklogor från olika tider speglar jordbrukets utveckling.*



*Den första trösklogen från 1742*



*Redan 1752 byggdes en större loge*



*År 1825 började man tröska mekaniskt, med hästdriven tröskbult. Då byggdes den sista av gårdens tre logor. Längst till vänster i bilden ser man utrymmet för hästvandringen. Den lilla tillbyggnaden till höger är en halmbod från 1800-talets slut.*



## Förslag till skyddsområde

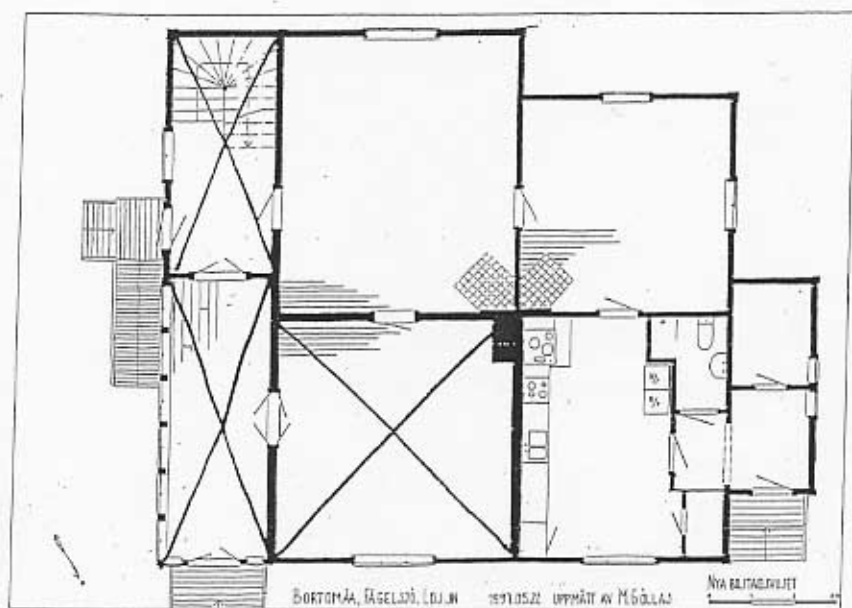
### Fågelsjö 1:1, 1:4

1. Gammelgården
2. Källaren
3. Bodlängan
4. Ladugården
5. Mathärbret
6. Sädeshärbret
7. Kornladan
8. Lilla trösklogen
9. Bastun
10. Dräng- och bagarslugan
11. Smedjan med snickarbod
12. Ladan
13. Nya bostadshuset
14. Åslugan
15. Torvladan (Rekonstruktion)

*Bostad 2...*

Bilaga 3.

Planritning byggnad nr 13, Nya bostadshuset. Skyddsbestämmelser gäller för de rum som kryssmarkerats.





### Hur man överklagar

Om Ni vill överklaga detta beslut skall Ni göra det *skriftligen* hos Länsrätten.

Brevet med överklagandet skall dock lämnas eller skickas till Kulturmiljöenheten, Länstyrelsen, 801 70 Gävle.

Skrivelsen med överklagandet måste ha kommit in till Länstyrelsen inom **3 veckor** från den dag Ni fick del av beslutet.

Om överklagandet kommer in för sent kan det inte tas upp till prövning.

Ni skall i överklagandet ange vilket beslut Ni överklagar, vilken ändring Ni vill ha och vilka skäl Ni anser att Ni har för ändringen.

Ange Ert namn och Er adress samt *skriv under* överklagandet.

Vill Ni veta mera om hur man överklagar kan Ni ta kontakt med Ingela Broström, telefon 026-17 12 64.

---

Postadress	Besöksadress	Telefon	Hemsida	E-post adress
Länstyrelsen 801 70 Gävle	Borgmästarplan	026-17 10 00	<a href="http://www.x.lst.se">www.x.lst.se</a>	<a href="mailto:lanstyrelsen@x.lst.se">lanstyrelsen@x.lst.se</a>