



Länstyrelsen
Gäyleborg

Kulturmiljöenheten
Hans-Erik Hansson
Tel: 026-17 12 98
hans-erik.hansson@x.lst.se

(H002 järvsö
F 220 linberedningsverk)

BESLUT
2007-05-31

L 2073
1 (2)
Dnr 432-12893-02

delgivningskvitto

	Riksantikvarieämbetet
Ink.	2007-06-12
Dnr:	

Beslut om byggnadsminnesförklaring av linberedningsverk, tröskloge, damm, stenvalvbro och spånhyvel (fd ramsåg) vid "Hians", Löräng 11:2, Järvsö socken, Ljusdals kommun.

Beslut

Länstyrelsen förklarar med stöd av 3 kap 1 § kulturminneslagen linberedningsverk mm beläget på rubricerad fastighet för byggnadsminne. Samtidigt meddelas skyddsbestämmelser enligt 3 kap 2 § KML (bilaga 1).

Bakgrund

Fråga om byggnadsminnesförklaring av anläggningen har väckts 2002-09-19 av fastighetens ägare . Anläggningen har under 2003 och 2004 restaurerats med hjälp av byggnadsvårdsbidrag.

Förslag till skyddsbestämmelser och avgränsning av skyddsområde har upprättats 2007-03-26 samt skriftligen godkänts 2007-04-12 av fastighetens ägare

Förslag till skyddsbestämmelser och avgränsning av skyddsområde har remitterats till övriga berörda parter 2007-05-04. Av dessa har följande tillstyrkt förslaget utan erinran. Ljusdals kommun genom yttrande daterat 2007-05-22, Riksantikvarieämbetet genom yttrande daterat 2007-05-14, Länsmuseet genom yttrande daterat 2007-05-25, Hembygdsföreningen i Järvsö muntligen via linkommittens ordförande Ingalill Tengvall 2007-05-22 samt Järvsö storskifteslag muntligen genom dess ordförande Carl-Henrik Bergman 2007-05-25

Järvsö fiskevårdsområde har i skrivelse daterad 2007-05-21 meddelat att de inte har några synpunkter på förslaget annat än att de förordar att dammluckorna skall hållas öppna under öringens lekperiod mellan den 15 augusti och 30 sep-

2007-06-13 beslöt KML...
kopier till KML & BM-reg. A.K. / JH

Postadress Länstyrelsen, 801 70 Gävle
Besöksadress Borgmästarplan

Telefon 026-17 10 00
Fax 026-17 13 05

Webbadress www.x.lst.se
E-post lansstyrelsen@x.lst.se

tember. Länsstyrelsen bedömer att detta önskemål inte möter några hinder i skyddsbestämmelserna.

Övriga remissinstanser har inte lämnat några synpunkter.

Länsstyrelsens motivering

Motiven för byggnadsminnesförklaringen redovisas i bilaga 1.

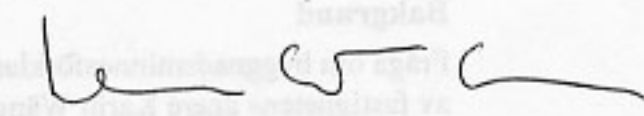
Hur man överklagar

Detta beslut kan överklagas hos länsrätten. Hur man överklagar framgår av bilaga 2.

Beslut i detta ärende har fattats av landshövding Christer Eirefelt efter föredragning av antikvarie Hans-Erik Hansson. I beslutet deltog även avdelningschef Britt-Marie Edfelt samt enhetschef Lena Landström



Christer Eirefelt



Hans-Erik Hansson

Bilaga:

- 1 Skyddsföreskrifter och motiv för beslut
- 2 Hur man överklagar

Kopia till:

- Ljusdals kommun, bygg- och miljökontoret
- Riksantikvarieämbetet
- Länsmuseet
- Hälsinglands museum
- Lantmäterimyndigheten i Gävleborgs län, 801 82 Gävle
- Järvsö fiskevårdsområde Nils-Erik Eriksson, Boda 4267, 820 40 Järvsö
- Järvsö hembygdsförening, Ingalill Tengvall, Löräng 6295, 820 40 Järvsö
- Järvsö storskifteslag, Carl-Henrik Bergman, Hamre 6075, 820 40 Järvsö

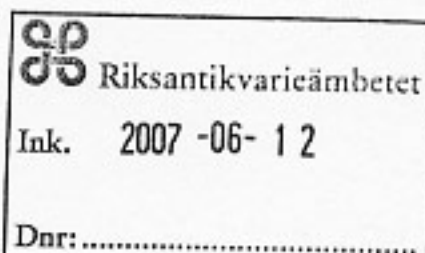


Länsstyrelsen
Gävleborg

Kulturmiljöenheten
Hans-Erik Hansson
Tel: 026-17 12 98
hans-erik.hansson@x.lst.se

BILAGA 1
2007-05-04

1 (11)
Dnr 432-12893-02



Byggnadsminnesförklaring av linberedningsverk, tröskloge, damm, stenvalvbro och spånhyvel (fd ramsåg) vid "Hians", Löräng 11:2, Järvsö socken, Ljusdals kommun.



Den lägre delen av byggnaden rymmer linberedningsverket. Det lilla taket mot vattnet skyddar vattenhjulet. 1875 byggdes skåkten till med den större trösklogen närmast fotografen. Bakom den vita kvigan kan dammens räcke skimras. Spånhyveln finns utom bild till vänster.

SKYDDSBESTÄMMELSER

Byggnadsminnesförklaringen avser del av fastigheten Löräng 11:2 enligt nedanstående kartsnitt. Skyddsföreskrifterna gäller för komplexet loge och linberedningsverk (1), dammen (2), stenvalvbron (3) och spånhyveln (4).

1. Byggnaderna 1 och 4 får inte rivas, flyttas, byggas om eller på annat sätt förändras till sin exteriör.
2. Dammen och bron får inte rivas eller byggas om.

Postadress Länsstyrelsen, 801 70 Gävle
Besöksadress Borgmästarplan

Telefon 026-17 10 00
Fax 026-17 13 05

Webbadress www.x.lst.se
E-post lansstyrelsen@x.lst.se

3. I byggnaderna får ändring av planlösning eller andra åtgärder som innebär ingrepp i stomme inte göras.
4. I byggnaderna 1 och 4 får befintlig fast inredning inte tas bort eller på annat sätt förändras. Exempel på sådan fast inredning är drivanordningar som vattenhjul, kugghjul, axlar mm samt golv, tak, dörrar.
5. Byggnaderna, bron och dammen skall underhållas så att de inte förfaller. Vård och underhåll skall ske i samråd med Länsstyrelsen och utföras med sådana material och metoder att det kulturhistoriska värdet inte minskar.
6. Vattenregleringen i dammen skall skötas så att risken för skador på damm eller skäkt minimeras.
7. Skyddsområdet omfattar del av fastigheten Löräng 11:2 enligt nedanstående kartskiss. Inom området får ytterligare byggnader inte uppföras utan länsstyrelsens tillstånd. Området skall hållas i sådant skick att byggnadsminnets utseende och karaktär inte förvanskas.

Om det är nödvändigt får Länsstyrelsen enligt 3 kap 14 § kulturminneslagen lämna tillstånd till ändringsåtgärder som strider mot skyddsföreskrifterna.

MOTIVERING

Hälsingebönderna utnyttjade tidigt vattendragen för att effektivisera tunga och arbetsintensiva sysslor som tröskning och linhantering. Det har också varit vanligt att bönderna utnyttjat samma vattenhjul för att driva en mängd olika verk och maskiner för bearbetning och förädling av jordbruksprodukter. Typiskt för landskapet är linberedningsverken som funnits i stor mängd runt om i landskapet.

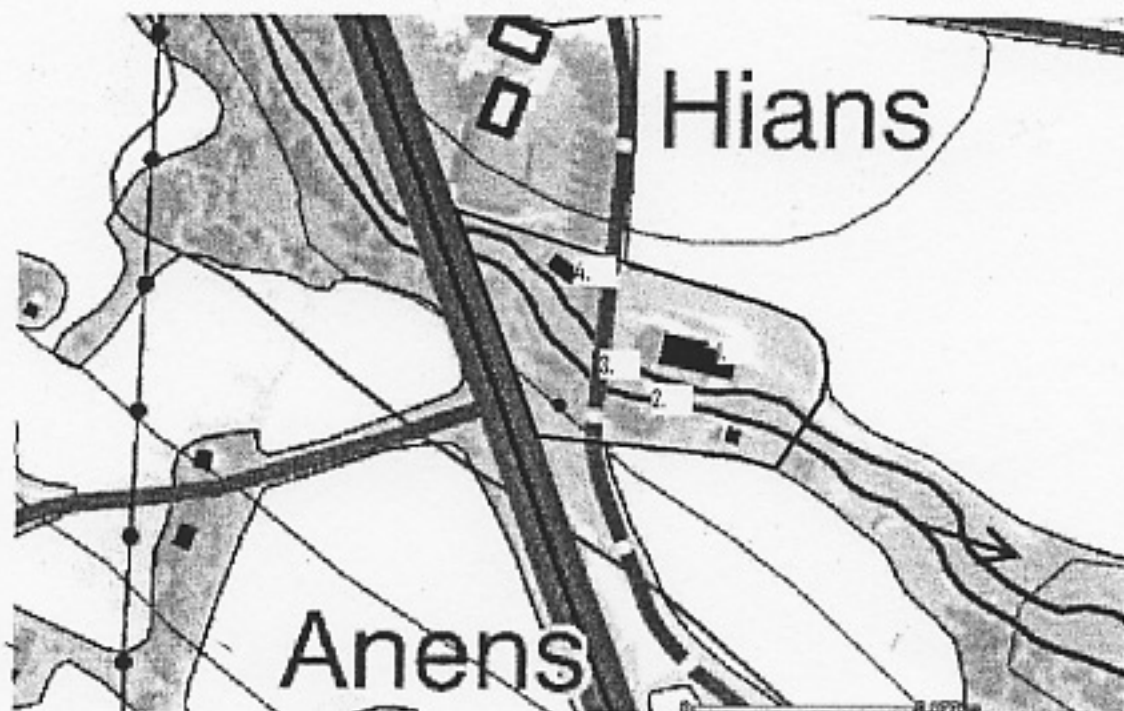
Miljön i Löräng har tunnats ut under 1900-talet genom rivning av byggnader, men ger trots det en god bild av hur intensivt många vattendrag i landskapet har varit bebyggda och utnyttjade. Det är av stort värde att både de gemensamt byggda anläggningarna stenbron och ramsågen, liksom det enskilt uppförda byggnadskomplexet med trösklogen och linberedningsverket är bevarade. Den senare byggnaden är mest komplex och har förändrats kontinuerligt i takt med jordbrukets utveckling från 1780-talets linskäkt och stamp till den anläggning vi ser idag. Unikt är att de flesta verk och maskiner som under årens lopp har kopplats till och från vattenhjulen än idag finns bevarade. Linberedningsverket var i kontinuerlig

bevaras

fram till 1945, medan andra delar av anläggningen har använts ända in på 1960-tal.

Betydelsefullt är också att miljön har ett exponerat läge invid riksväg 83 och att miljön har gjorts känd och tillgänglig alltsedan 1960-talet genom Järvsö hembygdsförenings arbete.

Kartskiss över skyddsområde



- Gräns för skyddsområde
1. Linberedningsverk och tröskloge
 2. Damm
 3. Stenbro
 4. Spånhyvel

HISTORIK OCH BESKRIVNING

Linnet och mekaniseringen

Linhanteringen har haft stor betydelse för Hälsingland. Linet är symboliskt viktigt för landskapet och linblomman är landskapssymbol. Framställning av lin är en mödosam process som kräver stor kunskap i alla led. Den långa vägen från åker till färdig vävnad belyses enklast genom en uppräknig av de enskilda arbetsmomenten: Marken skall beredas och sås, ljnet skall ryckas, repas, rötas, torkas, klubbas, bråkas, skäktas, klyftas, häcklas för att sedan slutligen spinnas till tråd innan vävningen kan ta vid. De två arbetsmoment som tidigt mekaniserades var stampningen och skäktingen, dvs separeringen av de linfibrerna från stråets hårda skal. Prosten Olof Broman i Hudiksvall beskriver omkring år 1700 hur han lyckats konstruera en kombinerad vattendriven anläggning för stampning och skäkting. Hälsingebönderna tog snabbt till sig den nya tekniken och i sockenbeskrivningarna från 1790-91 finns vattendrivna "linklappar"¹ och/eller skäktverk omnämnda för en tredjedel av landskapets socknar och i landshövdingeberättelserna från 1820-talet redovisas över 1500 sådana anläggningar i Hälsingland. Kronolänsman Aron Bergström skriver i svaret till 1790 års sockenbeskrivning rörande Järvsö socken att:

och

"Bönder och arbetsfolck, som bo nära hällande watudrag, inrätta watutrösk, linklapp och skjäck samt granrishack, slipning och swarfning, som gå efter fall och läge antingen med öfwer- eller underfallswatnhjul."



Utdrag ur storskifteskarta över Järvsö. Kartan upprättades ursprungligen 1777 som inäggokartering av hela socknen och reviderades sedan i samband med storskiftet 1816. På platsen för skäkten i Löräng längst ut i vänstra kanten finns en anteckning "sågkvam" samt en markering som anger en damm och en bro.

¹ Linklapp, dialektalt uttryck i Järvsö för linstamp.

Skäkten, stampen och trösklogen

På 1780-talet sökte dåvarande bonden Olof Mårtensson vid stamhemmanet Nr 4, Anders-Nils i Älvsåtra, tillstånd att uppföra ett vattenverk i Milån. Av bevarade handlingar i häradsrättens dombok från 1781 och 1784 framgår att han avsåg att "... göra Trösk Machine, linklapp, linskäck, slipwärk och granrishack...". Anläggningen skulle placeras strax nedanför "thet gamla linklapp och skäckehuset", en skrivning som visar att det redan då fanns vattendrivna anläggningar på platsen. Det framgår av handlingarna att han avsåg att bygga två hus, vardera tolv alnar i fyrkant, ett för linberedning och "slipwerk" respektive ett för "tröskmachine" och granrishack. Byggnaderna lokaliserades så att huset för tröskning låg strax uppströms det för linberedning. Husen har stått nära varandra och utrymmet mellan dem har förmodligen varit inklätt, eftersom virket i skäktens yttervägg åt detta håll är ovittrad och helt uppenbart inte varit särskilt utsatt för väder och vind.

Det ena av dessa hus för "vattenverk" som Olof Mårtensson byggde finns till stora delar bevarat i dagens skäktbyggnad. Av rödkritenumrering på timmerväggarna kan man sluta sig till att den monterats ned fullständigt vid ett tillfälle samt att den breddats och höjts något vid ett senare tillfälle. Mycket talar för att detta har skett på följande vis.

Skäktbyggnaden uppfördes inte tolv alnar i fyrkant, utan man valde av någon anledning att bygga ett rektangulärt hus, 10 x 13 alnar med långsidan mot vattnet. Någon gång vid mitten av 1800-talet var det behov av en förändring. Troligen var själva maskineriet slitet och behövde förnyas och förbättras. Maskineriet och byggnaden är så tätt sammanlänkade att större förändringar av maskineriet kräver att själva byggnaden rivs. Av rödkritemarkeringarna på stockarna kan man se att byggnaden görs något högre när den byggs upp igen. Fyra stockvarv lades till längst ned och ytterligare två stockvarv mitt på huset, totalt cirka en meter. Detta gav en högre bottenvåning och därmed plats för både en kraftigare stamp och större skäktsvärmar. Samtidigt med detta kom också nuvarande grund av kluven gråsten till. Om dåvarande byggnad för tröskning också byggdes om är inte känt.

1875 rivs emellertid den gamla byggnaden för "tröskmachinen" eftersom vi vet att detta år byggs den nuvarande stora trösklogen. Vi har en god bild av hur miljön såg ut efter denna förändring då ett fotografi finns bevarat från 1880-talet.

Skäktbyggnaden och den nya trösklogen länkades inte samman från början. Detta framgår av att logens yttervägg mot skäkten är rödfärgad och helt uppenbart varit fri yttervägg under några år. Å andra sidan kan man se på skäktbyggnadens yttervägg mot logen att den varit yttervägg endast under ett fåtal år, då virket visar få tecken på att ha varit exponerat mot väder och vind. Sammanlänkningen sker därför troligen på 1890-talet och det huvudsakliga skälet för detta är att man hade behov av att iordningsställa ett utrymme för en cirkelsågklinga med sågbänk.

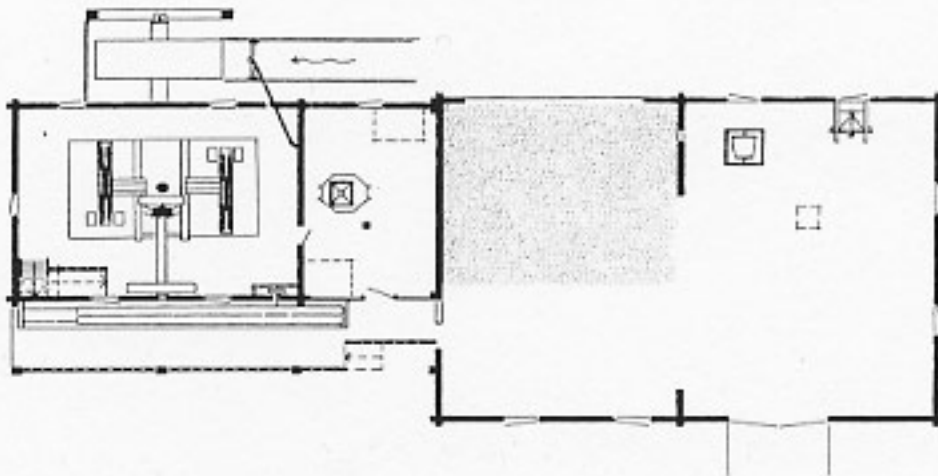
Sågen har huvudsakligen använts för att klyva hässjevirke. För att få en rationell arbetshöjd för sågbänken i relation till trösklogens bjälklag så behövde den gamla skåkten återigen byggas om. Gavelröstena monterades ned och väggarna höjdes med åtta stockvarv som fick kraga ut två meter över skåktbyggnadens norra långsida. På så sätt skapades ett långsmalt utrymme under tak för sågbänken, i nära anslutning till trösklogen där det okluvna virket kunde lagras och dessutom nära axeln till skåktens vattenhjul. Sågklingan drevs med remmar som löpte på remskivor av trä.

Denna ombyggnad som tycks ha skett utifrån behovet av att iordningsställa sågbänken gav också ytterligare utrymmesvinster. Dels skapades en vind ovanför skåktkammaren för förvaring av lin och dels länkades skåktbyggnaden och trösklogen samman. I detta utrymme installerades en mjölkvarn som fortfarande finns kvar samt att ett turbindrivet elverk inrymdes i länken under åren 1918 och 1946.



Fotografi från 1880-talet. Byggnaderna på bilden är från vänster lerbråkan till tegelbruket (ripen), Tommasas skåkt (ripen) i bakgrunden ett härbre (finns kvar) och till höger Hians loge och skåkt. Skynd bakom Hians byggnader fanns fram till 1959 Anens stora trevåningsloge. Genom bron löper flottningsrännan (ripen).

Hoten mot anläggningen har under åren varit många. Under andra världskriget fick dåvarande ägaren Henrik Mårtensson ett köpebud på skåkten för uppkolning i den närbelägna kolfabriken i Löräng. Han tackade emellertid nej och byggnaderna fick stå kvar. Behovet av kol för järnbruken i Gästrikland och för uppvärmning av städernas bostäder var enormt stort och ett otal byggnader på landsbygden försvann på detta vis. Många av de övriga byggnaderna på fotografiet kolades upp.



Planritning över linberedningsverk och tröskloge.

Den stora stommen till höger är 1875 års tröskloge och den mindre till vänster är linberedningsverket, med sitt vattenhjul överst i bild och sågbänken i anslutning till långsidan nederst i bild. Av utrustning detta plan syns tydligt de båda skäktsvärmarna i skäktbyggnaden samt sågbordet på utsidan av denna byggnad. I länken mellan loge och skäktbyggnad syns mjölkvamen och i trösklogen klövermöten och en fläkt i anslutning till denna. Mimmi Gøllas 2007

Dammen har raserats åtminstone tre gånger till följd av översvämningar, vid slutet av 1890-talet, 1912 samt sommaren år 2000. Den damm som finns på plats idag är i sin helhet en konstruktion från 2003 då dammen restaurerades med hjälp av byggnadsvårdsbidrag och medel från Järvsö storskifteslag. Vid detta arbete använde sig byggmästaren Jonas Markusson av ritningar över dammen i Tallåsen i Ljusdal som förlaga för träkonstruktionen. Den damm som spolats bort var i sin tur till största delen en fri rekonstruktion från AMS-upprustningen 1968.



Dammen i 2003 års utförande

Postadress Länsstyrelsen, 801 70 Gävle
Besöksadress Borgmästarplan

Telefon 026-17 10 00
Fax 026-17 13 05

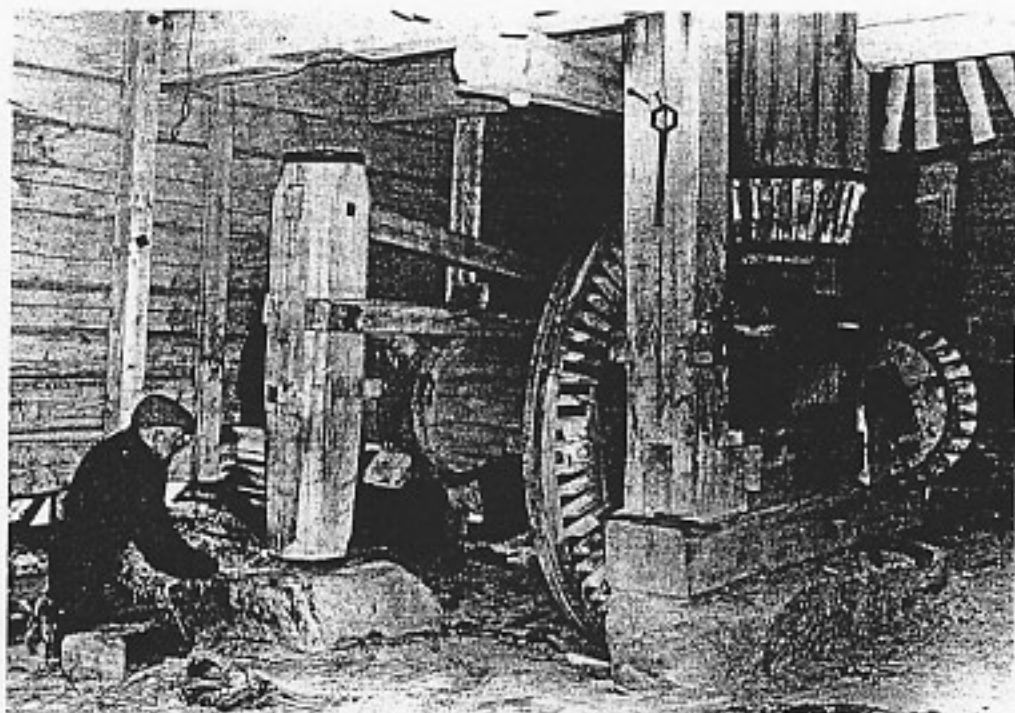
Webbadress www.x.lst.se
E-post lanstyrelsen@x.lst.se

Maskineriet

Idag finns ett fungerande *vattenhjul* på skäktbyggnaden, medan logens vattenhjul är borta. Med skäktens vattenhjul drivs de två *skäktsvärmarna* och *linstampen*, men ytterligare funktioner har lagts till och dragits ifrån under årens lopp. I anslutning till linstampen fanns en *granrishack* för tillverkning av ladugårdsströ. Hackat granris användes också på golven inomhus i boningshusen efter storstädning för den goda lukten skull. 1895 kompletterades stampen med en *benkross*. Benkrosset användes som jordförbättringsmedel. På norra sidan av skäkten under en tillbyggd loftgång finns en *sågbänk* med en sågklinga som användes in på 1940-talet för klyvning av granslanor för stängsling och hässjevirke. I skäkten finns också en *kvarn* med stenar av 7 kvarters storlek samt en *korngrynskross*.

Trösklogens vattenhjul drev från början en tröskrulle eller *tröskbult*. Den tröskade säden rensades med så kallade *räxlar*. Bulten ersattes av ett mobilt *tröskverk* på 1910-talet. Detta delades mellan flera bönder, men var svårarbetat då det stod på medar. 1941 köptes därför ett nytt hjulförsett *tröskverk* in som kombinerades med ett annat rensverk, en så kallas *triör*. Vidare finns en *bandmaskin* för bindning av halm, rester av ett *slipverk* med två stenar för lieslipning, en *potatiskvarn*, samt en *klövermöt kvar* i byggnaden. Mellan 1918 och 1946 fanns också ett *elverk* i anläggningen. Det betjänade 18 gårdar med ström till belysning. Idag finns ett separat minikraftverk ur funktion separat beläget mittemot skäkten.

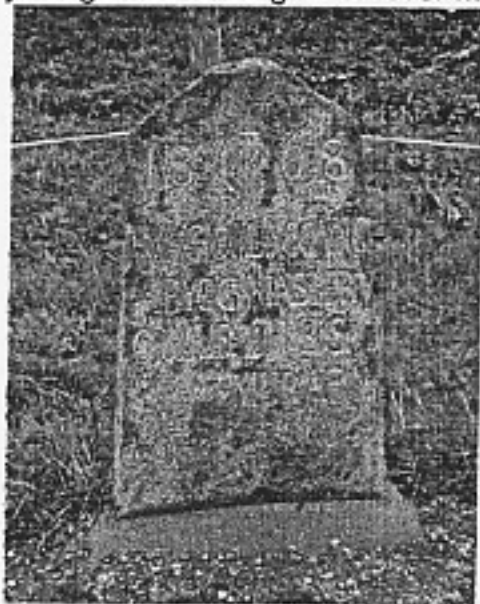
Alla dessa verk och anordningar finns kvar med undantag för tröskbulten, 1910-talets tröskverk, granrishacken och benkrossen.



"Bua-Ante" vid linklappen. Skäktsvärmen sticker ned från övervåningen i bildens övre högra del. Foto Stig Andersson. Neg K76-804, Länsmuseet Gävleborg.

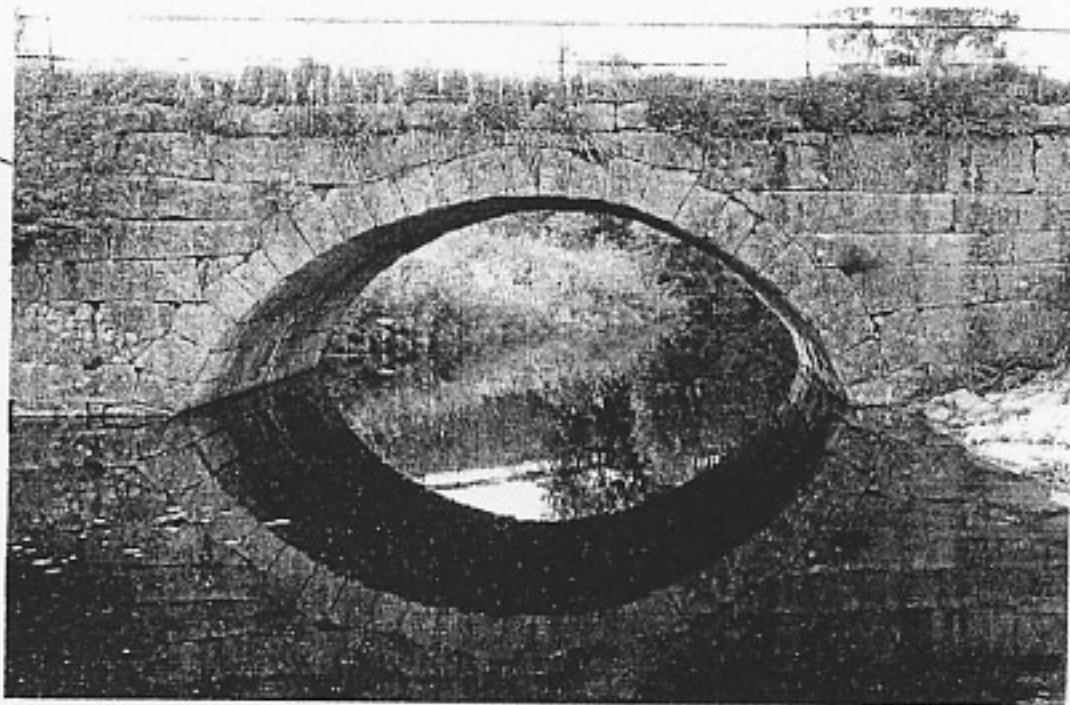
Stenbron.

Jordägande bönder har i Sverige sedan medeltiden haft skyldighet att hålla väg. Först i och med inrättandet av "Kongliga Styrelsen för Allmänna Wäg- och Wattenbyggnader" år 1841 började staten anslå medel för att finansiera vägbyggen. Huvudparten av vägarna och broarna byggdes dock genom jordägarnas försorg. Bron över Milån är uppförd i samband med en



vägomläggning 1868 men omnämns inte i landshövdingeberättelserna från perioden. Det är därför troligt att byggandet skedde utan statliga bidrag. Bron är välldagd och i gott skick och används numera endast för trafik inom gården. Av en inskriptionssten vid bron framgår att man anlidade en särskild byggmästare för arbetet. Stenen har Carl XV's namnchiffer och inskriptionen:

1868
WÄGOMLÄGGNING
BYGGMÄSTER
O. MUR & HES
MURARN



I samband med att nya riksvägen byggdes 1959 fanns förslag att riva den gamla stenbron, men till all lycka fick den vara kvar.

Ramsågen/spånhyveln.

Uppströms bron finns spånhyveln. Byggnaden uppfördes 1830 som "Nybo strömmars såg", en ramsåg med 27 delägare. Den har därefter byggts om till att husera en spånhyvel. Byggnaden är välbevarad och större delen av kraftöverföringen från ramsågsepoken med hjul och axlar finns bevarad under byggnaden. Byggnaden kompletterar miljön genom att den är uppförd som en gemensamhetsanläggning till skillnad från skåkten som hela tiden varit enskild egendom.



Nybo strömmars såg eller spånhyveln ligger för sig på västra sidan vägen. Byggnaderna i bakgrunden är gården "Hians" som anläggningen hör till.

Nutid och framtid

Järvsö hembygdsförening har sedan 1960-talet spelat en viktig roll för anläggningens bevarande och utnyttjande. Föreningen var drivande i upprustningsarbetena både på 1960-talet och på 2000-talet. Föreningen har också under årens lopp efter avtal med ägarna använt och visat anläggningen årligen. Detta framgår om inte annat av bifogade annons och klipp ur Ljusdalsposten. Hembygdsföreningen har genom framför allt IngaLill Tengvall också tagit fram mycket bakgrundsmaterial rörande anläggningarna. Detta material omfattar både arkivmaterial, men även dokumentation av intervjuer med Hians-Jonas född 1925. Materialet finns hos hembygdsföreningen och i urval på Länsstyrelsen Gävleborg.

JÄRVSÖ
HEMBYGDSFÖRENING

Rytmer vid Milån
en ljud och ljusupplevelse!

Specialsåken konsert
av slagverkaren
STEFAN VALSBERG
för och med linsåken i Lörång

Se skylt vid Lörstrand - 6 km söder
Järvsö

Onsdag 10 aug kl 19
Kaffeservering
Järvsö hembygdsförening
Linkommittén

Gröna växter
39:- 59:- 99:-
Roschilla
ÖPPETTIDEN
Mån-Fr 10-18 Lör 10-14 Sön 12-17

LJUSDALS-POSTEN
Fredag 11 maj 2007

Ventilation, plåt- & teckertek
- KONTAKTA OSS!
LJUSDALS-POSTEN



En hel vecka har Linstampens medlemmar varit ute och spelat i olika miljöer. Här ses de i parken vid Linstampens lokal i Ljusdal.

Förutom att spela i olika miljöer så har Linstampens medlemmar även varit ute och spelat i olika miljöer. Här ses de i parken vid Linstampens lokal i Ljusdal.

Linstampens rytm mötte trummornas

En utmaning för medlemmarna i Linstampens rytm i samband med ett utbyte till trummorna.

Linstampens rytm har varit en viktig del av Linstampens verksamhet sedan starten för några år sedan. Rytmgruppen består av medlemmar som spelar på olika slagverk och trummor. De har varit aktiva i olika miljöer och har spelat på många olika platser.

En av medlemmarna i Linstampens rytm är Mats Johansson. Han har spelat trummor sedan han var liten och har varit en viktig del av Linstampens verksamhet sedan starten för några år sedan.

Mats Johansson har spelat trummor sedan han var liten och har varit en viktig del av Linstampens verksamhet sedan starten för några år sedan.

Linstampens rytm har varit en viktig del av Linstampens verksamhet sedan starten för några år sedan.

En av medlemmarna i Linstampens rytm är Mats Johansson. Han har spelat trummor sedan han var liten och har varit en viktig del av Linstampens verksamhet sedan starten för några år sedan.

En av medlemmarna i Linstampens rytm är Mats Johansson. Han har spelat trummor sedan han var liten och har varit en viktig del av Linstampens verksamhet sedan starten för några år sedan.

Linstampens rytm har varit en viktig del av Linstampens verksamhet sedan starten för några år sedan.

En av medlemmarna i Linstampens rytm är Mats Johansson. Han har spelat trummor sedan han var liten och har varit en viktig del av Linstampens verksamhet sedan starten för några år sedan.

Linstampens rytm har varit en viktig del av Linstampens verksamhet sedan starten för några år sedan.

En av medlemmarna i Linstampens rytm är Mats Johansson. Han har spelat trummor sedan han var liten och har varit en viktig del av Linstampens verksamhet sedan starten för några år sedan.

Linstampens rytm har varit en viktig del av Linstampens verksamhet sedan starten för några år sedan.



Linstampens rytm i Ljusdal. Här ses de i parken vid Linstampens lokal i Ljusdal.



En av medlemmarna i Linstampens rytm är Mats Johansson. Han har spelat trummor sedan han var liten och har varit en viktig del av Linstampens verksamhet sedan starten för några år sedan.

BJÖRK & CO

Kräfter 59:-
Rikor 5:-
Kärlkakor 52:-
Köttfärs 39:-
Laxspett 10:-
Skinspott 15:-
Fläskfil 39:-

Öppettider:
Måndag-Fredag 8-20, LÖR 10-18, SÖN 12-17

Postgatan 10, Ljusdal, 731 00

"Det är alltid med ett bra samarbete"

FÄRVA SIM- OCH SPÖRTRÄLL

NU STARTAR HÖSTENS
BABYAKTIVITETER

BABYRIM 100:-
MAMMA-BARNGYMNASIUM 100:-
BABYRIM 100:-
MAMMA-BARNGYMNASIUM 100:-

Postgatan 10, Ljusdal, 731 00

Postadress Länsstyrelsen, 801 70 Gävle
Besöksadress Borgmästarplan

Telefon 026-17 10 00
Fax 026-17 13 05

Webbadress www.x.lst.se
E-post lansstyrelsen@x.lst.se