



Länstyrelsen
Gävleborg

Kulturmiljö
Ingela Broström
Tel: 026-1712 64
ingela.brostrom@x.lst.se



BESLUT
2011-01-20
delgivningskvitto

L2178
1 (2)
Dnr 432-4432-11



Beslut om byggnadsminnesförklaring av Kristofers, Stene 3:19, Järvsö socken, Ljusdals kommun

Beslut

Länstyrelsen förklarar med stöd av 3 kap 1 § kulturminneslagen Kristofers, fastigheten Stene 3:19, för byggnadsminne. Samtidigt meddelas skyddsbestämmelser enligt 3 kap 2 § KML (bilaga 1).

Bakgrund

Fråga om byggnadsminnesförklaring har väckts den 9 juli 2010 av Länstyrelsen.

Fastighetens ägare [redacted] har skriftligen godkänt förslaget till byggnadsminnesförklaring.

Samhällsutecklingsförvaltningen i Ljusdals kommun och Länsmuseet Gävleborg har tillstyrkt byggnadsminnesförklaringen.

Länstyrelsens motivering

Motiven för byggnadsminnesförklaringen redovisas i bilaga 1.

Hur man överklagar

Detta beslut kan överklagas hos länsrätten. Hur man överklagar framgår av bilaga 2.

Barbro Holmberg

Ingela Broström

20.11.-01.25 beslöt Sk
Kopierat till If: BM-reg. Az.

Postadress Länstyrelsen, 801 70 Gävle
Besöksadress Borgmästarplan

Telefon 026-17 10 00
Fax 026-17 13 05

Webbadress www.x.lst.se
E-post lansstyrelsen@x.lst.se

Bilagor:

- 1 Skyddsföreskrifter och motiv för beslut
- 2 Hur man överklagar

Kopia till:

Ljusdals kommun, Samhällsutvecklingsförvaltningen, 827 80 Ljusdal
Riksantikvarieämbetet
Länsmuseet
Lantmäterimyndigheten i Gävleborgs län



Länstyrelsen
Gävleborg

Kulturmiljöenheten

Ingela Broström

Tel: 026-17 12 64

ingela.brostrom@lansstyrelsen.se

PM

2011-01-20

1 (12)

432-4432-10

Bilaga 1

Byggnadsminnesförklaring av Kristofers, fastigheten Stene 3:19, Järvsö socken, Ljusdals kommun



Gammelbyggningen på Kristofers började troligen byggas år 1807. På den tiden var tvåvåningsbyggnader fortfarande inte så vanliga bland bönderna. Med sina tre vitputsade skorstenar är huset ett blickfång i byn, och har ibland kallats "tremastarn". Foto: Lars Lööv.

SKYDDSBESTÄMMELSER

Byggnadsminnesförklaringen avser del av fastigheten Stene 3:19 enligt bifogade kartskiss.

Skyddsföreskrifterna gäller samtliga byggnader inom skyddsområdet, numrerade enligt kartan: den nya mangårdsbyggnaden med tillhörande f d ladugård (1), portluderbyggnaden (2), Gammelbyggningen (3), bodbyggnaden (4) och härbret (5).

Byggnaderna får inte rivras, flyttas, byggas om eller på annat sätt förändras till sin exteriör.

1. För byggnaderna 2-5 gäller att ändring av byggnadens planlösning eller andra åtgärder som innebär ingrepp i byggnadens stomme inte får göras.
2. I den gamla mangårdsbyggnaden (3) får befintlig fast inredning inte tas bort eller på annat sätt förändras. Exempel på sådan fast inredning är golv, tak, dörrar, paneler, lister, foder, väggfasta sittbänkar och sängar, trappor, eldstäder etc.
3. I den gamla mangårdsbyggnaden (3) får befintligt väggmåleri inte tas bort, målas över, täckas över eller förändras på annat sätt. Målade eller omålade träytor får inte målas över eller på annat sätt förändras.
4. För portlidret i byggnad nr 2 gäller att utrymmet inte får byggas om och omålade träytor inte målas över, täckas över eller på annat sätt förändras.
5. Byggnaderna skall underhållas så att de inte förfaller. Vård och underhåll skall ske i samråd med Länsstyrelsen och utföras med sådana material och metoder att det kulturhistoriska värdet inte minskar.
6. Skyddsområdet omfattar del av fastigheten Stene 3:19 enligt karta. Inom området får ytterligare byggnader inte uppföras utan länsstyrelsens tillstånd. Området skall hållas i sådant skick att byggnadsminnets utseende och karaktär inte förvanskas.

Om särskilda skäl finns får Länsstyrelsen enligt 3 kap 14 § kulturminneslagen lämna tillstånd till ändringsåtgärder som strider mot skyddsföreskrifterna.





Gammelbyggningen var enbart avsedd för fester och kalas. Herrstugan var gårdens förnämsta rum och erbjöd en passande inramning för de festmåltider som äts här. Väggarna dekorerades av soldaten och målaren Anders Ädel år 1854. Färgrikedomen och de draperade kolonnerna är typiska för det tidiga 1800-talets väggmåleri i övre Ljusnandalen. Foto Lars Lööv

MOTIVERING

Kristofers är en av de allra bäst bevarade representanterna för 1800-talets lokala byggnadstradition i Järvsö. Den har en mängd typiska stildrag som Gammelbyggningens brokvist, den panelklädda dörren utan överljus, de höga, vitputsade skorstenarna vid ytterväggen, snickeriinredning med symmetriska foder och lister i barockmodell och kistspisarna som är placerade i rummets hörn.

Gårdsformen med tre byggnader tätt samlade kring en trång gårdsplan, som nås genom ett portlider, ger tillsammans med den utflyttade fjärde längan en tydlig bild av hur de nordsvenska, helt kringbyggda gårdarna öppnades för ljus och luft under 1800-talets lopp.

Gammelbyggningen från 1807 eller något av åren närmast därefter är ett av de äldsta bevarade exemplen på bostadshus i två våningar bland bönder i Hälsingland. Den representerar också det för Hälsingland karakteristiska bruket att bygga särskilda hus enbart för fester och kalas. Ett särskilt värde ligger i att den traditionen fortfarande är levande på Kristofers, det vill säga att huset fortfarande är i bruk till fest.

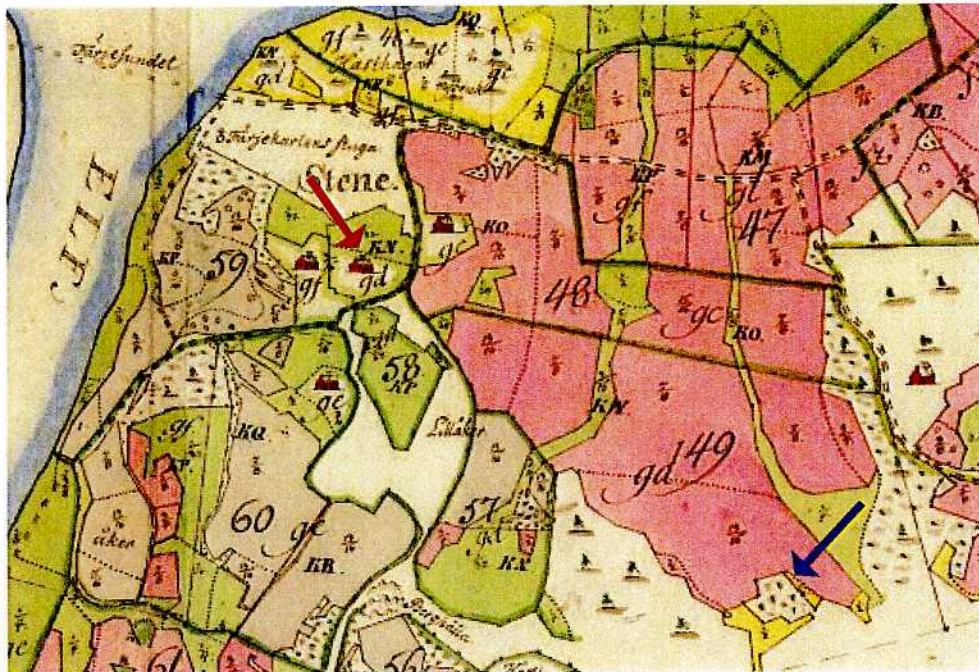
Ett mycket stort värde ligger i Gammelbyggnings inredningsmåleri. Det tidiga 1800-talets allmogemåleri i övre Ljusnandalen tillhör landets mest särpräglade målarskolor. Inredningarna på Kristofers är ett av de bästa och mest välbevarade exemplen på detta måleri, särskilt i ljuset av att så många rum finns bevarade i en och samma byggnad. Den starka muntliga tradition som anger Anders Ädel som upphovsman gör också gården till ett nyckelmonument i forskningen kring hälsingemåleriet.

Ända sedan 1900-talets början är Kristofers väl känt och ofta avbildat. Tillsammans med det faktum att den under mycket lång tid har varit tillgänglig för besökare gör detta att den har fått ett starkt symbolvärde som hälsingegård.

Vid samråd med gårdens ägare har överenskommit att skyddet enbart ska omfatta de fem byggnader som markerats på kartan, det vill säga bostadshusen och de äldsta ekonomibyggnaderna närmast gårdsplanen. Syftet är att byggnadsminnesskyddet inte ska innebära ett hinder i driften av gården. De fem utvalda byggnaderna bedöms också vara de som i första hand är bärare av de värden som preciserats här, och därför är en byggnadsminnesförklaring av dem väl motiverad.



Bonden Olof Olssons och hustrun Margta Jonsdotters initialer är målade över dörren i herrstugan, husets förnämsta rum. Foto: Ingela Broström.



Storskifteskartan från 1799 visar det ursprungliga gårdsläget (röd pil). I början av 1800-talet flyttades sedan Kristofers till en obrukad backe sydost om bykärnan, där det ligger i dag (blå pil).

HISTORIK OCH BESKRIVNING

Kristofers är en av de äldsta gårdarna i byn Stene. Den kan följas bakåt i tiden ända till 1542 års skattebok för Hälsingland, där en kvinna vid namn Elin står som ägare till 45 mål jord. Skattelängderna från 1500- och 1600-talen visar att gården under den här perioden inte bara var störst i byn, utan också en av de mest välbeställda i hela Järvsö socken.

Sitt nuvarande namn har gården fått efter bonden Christoffer Persson (1641-93), som registrerades som ägare första gången i 1660 års skattelängd. Hans far Per Andersson var länsman, ett lokalt förtroendeuppdrag som gav hög status i bondesamhället. Gården ägs och brukas fortfarande av samma släkt som på 1500-talet.

Gården flyttas i början av 1800-talet

Från början låg Kristofers inne i bykärnan, uppe på den höjd där Stenegård nu ligger. År 1804 brann granngården Björs. Protokollet från den brandsyn som sedan hölls visar att branden även drabbade Kristofers, där en lada och ett härbre fulla med hö och spannmål förstördes. Inte så långt därefter verkar gården ha flyttats till sitt nuvarande läge utanför bykärnan.



En årtalsristning från 1805 i portluderbyggnadens loftvåning kan tolkas som ett byggår. Storlek, utförande och placering talar för att det inte rör sig om tillfälligt "klotter" Foto: Elsa Röing.

I portluderbyggnadens loftvåning finns en ristning från 1805, som skulle kunna symbolisera byggnadsåret. Dessutom visar en nyligen genomförd dendrokronologisk datering av Gammelbyggningen att byggnadsarbeten pågick på gården vid samma tid. Undersökningsresultatet visar att avverkningen av timret till Gammelbyggningen började vintern 1805-1806, och pågick fram till våren 1807, då de sista stockarna höggs. Gammelbyggningen kan alltså ha börjat byggas redan samma sommar, eller åtminstone något av de närmast följande åren. Dateringen bekräftar också att båda våningarna är byggda i ett sammanhang, vilket är ovanligt tidigt. Bostadshus i två våningar förekom visserligen bland bönderna i några socknar i Hälsingland redan i slutet av 1700-talet, men var fortfarande tämligen ovanliga omkring år 1800. Kristofers gammelbyggning är ett av de äldsta kända tvåvåningshus som finns bevarat i Hälsingland. På vinden finns också timmer med rester av måleri från 1600-talet, som har återanvänts från en äldre byggnad.

Förändringar under 1800- och 1900-talen

Gammelbyggningen och portlidret har bevarats i mer eller mindre oförändrat skick sedan 1800-talets första år. Från början var gårdsrummet helt slutet, med en fjärde länga i sydväst. Den har senare flyttats ut ett stycke från gårdsplanen, så att gårdsrummet har öppnats för eftermiddagssolen. Att de kringbyggda gårdarna på det här sättet bröts upp för att få in ljus och luft på gårdstunet blev vanligt under 1800-talet. Till gårdens ursprungliga byggnader hör också ett härbre, kanske byggt som ersättning för det som förstördes i branden 1804.



Från portlidret syns härbret och den utflyttade södra längan. Foto: Ingela Broström.



Från norr ser man tydligt hur den nya mangårdsbyggnaden från 1887 (till höger i bilden) underordnar sig Gammelbyggningen i storlek och form. Foto: Ingela Broström

Under senare hälften av 1800-talet och 1900-talet har en rad förändringar skett på gården, men den ålderdomliga strukturen med den trånga gårdsplanen, kringbyggd på tre sidor har hela tiden bibehållits.

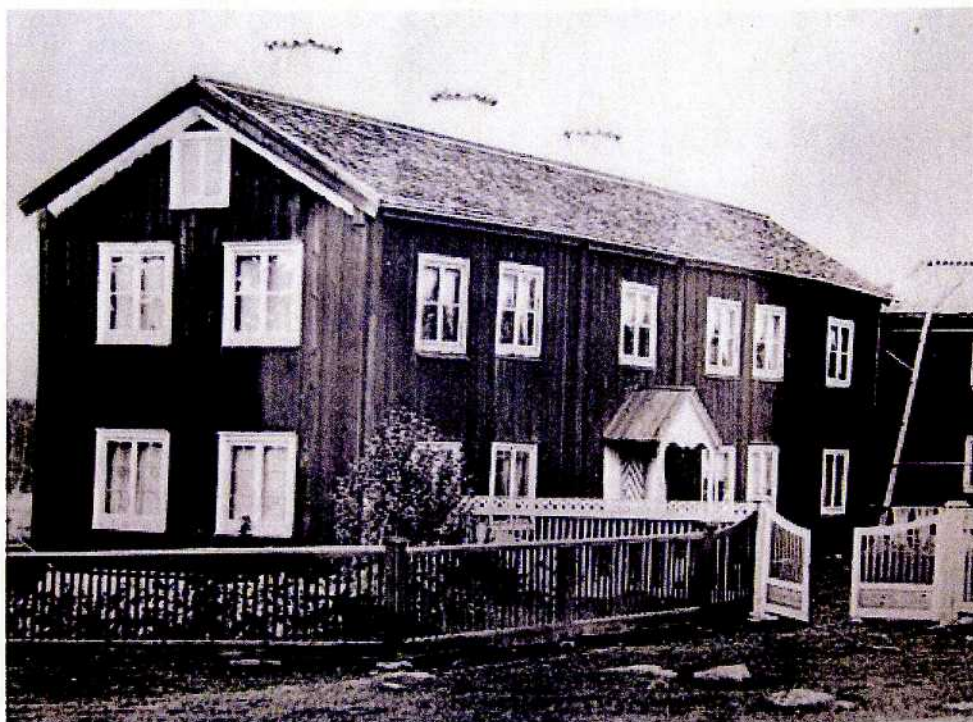
Den första större förändringen skedde 1887, då det gamla bostadshuset vid gårdsplanens östra sida ersattes med ett nytt. Det byggdes ihop med ladugården på ett sätt som då var vanligt i stora delar av Hälsingland. Denna ladugård var sedan i bruk fram till 1958. Mellan ladugården och bostadshuset finns en bryggstuga med bakugn.

År 1898 byggdes även en ny, stor tröskloge som drevs med vattenhjul. Vattendriften lär redan från början ha fungerat dåligt och man övergick snart till att tröska med hjälp av en lokomobil som ägdes gemensamt av bönderna i byn.

Fram till 1918 låg centrala ekonomifunktioner som ladugård och stall samlade i byggnaderna runt gårdsplanen. Ladugården var som tidigare nämnts hopbyggd med det nyare bostadshuset, medan stallet låg i portliderbyggnaden. Det gamla stallet rymde dock bara ett fåtal hästar, och 1918 byggdes en ny, stor stallbyggnad med får- och grishus, omedelbart sydost om den ursprungliga byggnadsgruppen kring gårdsplanen. Hit har sedan olika byggnader för djurhållning successivt lokaliserats alltefter behov. 1958 byggdes en ny ladugård i anslutning till stallet och 1984 utökades komplexet med en större höskulle. Men när kreatursdriften utökades på 1990-talet räckte inte den

befintliga anläggningen till längre. I stället byggdes en ny ladugård för lösdrift 1994. Den nya ladugården har noggrant anpassats till den befintliga gårdsmiljön.

Andra byggnader som har tillkommit under 1900-talet är en vagnsbod med vedbod, troligen byggd 1938, och en maskinhall från 1974.



Ursprungligen hade husen på Kristofers med all säkerhet tak av näver, täckt med takved. På bilden ligger vedtaket fortfarande kvar på portliderbyggnaden, medan Gammelbyggningen har fått spåntak. Bilden kan vara från före 1888, eftersom skillnaden i längd mellan Gammelbyggningen och det nya bostadshuset bör ha gjort det svårt att behålla staketet kring gårdsplanen när det nya huset byggdes. Under alla omständigheter är bilden tagen före 1911, då andra foton visar att staketet var rivet och vedtaket på portlidret utbytt mot spån. Foto i familjen Kristofers ägo.

Gammelbyggningen

Gammelbyggningen på Kristofers bär inga spår av att ha använts i någon vidare utsträckning. Bristen på slitage tyder på att huset inte har varit avsett att bo i utan i första hand är byggt enbart för fester och kalas. Ett födorådskontrakt från 1829 gav visserligen förre bonden Olof Persson rätt att bo i de båda mellankamrarna när han lämnat över gården till sonen Olof Olsson, men det blev ett kortvarigt arrangemang eftersom Olof Persson dog bara två år senare. Det finns heller inga uppgifter om att huset använts som sommarbostad av familjen.



I Gammelbyggningens övervåning finns en sängstuga där gäster fick övernatta vid fester. Det gällde de mest prominenta gästerna, medan ungdomarna fick ligga på vindar och loft eller utackorderades i granngårdarna. Även här är målningarna utförda av Anders Ädel. Blombuketter på rosafärgad botten kombinerar med gråmålade dörr- och fönstersnickerier och bröstpanel i s k "nävamålning", som imiterar 1700-talets populära rotfaner. Foto: Lars Lööv.

Däremot finns det uppgifter att åtminstone delar av huset har bebotts under korta perioder på 1900-talet; bland annat hyrdes herrstugan ut till Stenegårds pensionatsgäster på 1940-talet. Ändå är byggnaden inget museum, utan används än i dag som den alltid har gjort, vid festliga tillfällen.

Gammelbyggningen har tegeltak, panelade fasader och tre höga, vitputsade skorstenar vid yttervägg. Fönstren är blyinfattade, förutom de fönster i övervåningen som vetter mot gårdsplanen och åt söder. Ingången är försedd med en typisk järvsöbrokvist.

Bottenvåningen rymmer en rikt dekorerad festsal, "harrstuggo", en mellankammare, ytterligare ett större rum – en stuga – samt en ytterkammare närmast portluderbyggnaden. Övre våningen har samma planlösning. Här har den ena stugan – fällstugan – lämnats oinredd för klädförvaring, medan den norra stugan har fungerat som sängstuga.

Det var under bonden Olof Olssons tid som rummen i Gammelbyggningen dekorerades med väggmåleri. Herrstugan i bottenvåningen är prydd med landskapsutsikter, inramade av draperiomlindade kolonner i klara färger. Sängstugan en trappa upp har fältindelade väggar och i varje väggfält en



Karakteristiskt för ljusdalsmåleriet är de rika blomsterdekorationerna, schwungfullt utförda med lätt handlag och fina penslar. Foto: Lars Lööv.

pedestal med ett blomsterarrangemang. Övriga rum är schablondekorerade.

Stilmässigt är de frihandsmålade interiörerna typiska för väggmåleriet i övre Ljusnandalen under 1800-talets första hälft och mitt. I Nordiska museets dokumentationsmaterial från 1911 anges att målningarna är utförda "af Ädel från Ljusdal 1854". Den som lämnade uppgiften bör ha varit Marget Olsdotter som föddes på gården 1865, bara elva år efter det att målningarna utfördes. Uppgiften kan därmed betraktas som helt trovärdig. Som Maj-Britt Andersson har visat rör det sig om soldaten Anders Ädel (1809-1888), som tillhör de mest kända målarna inom den här målarskolan. Att målningarna i herrstugan är daterade 1854 behöver dock inte betyda att hela huset inreddes det året; tvärtom visar erfarenheter från andra gårdar att det ofta tog flera år att dekorera interiörerna i en hel byggnad med väggmåleri.

Gårdsmiljön som helhet

Trots att en rad byggnader har tillkommit på gården under de 200 år som gått sedan den byggdes upp på sin nuvarande plats ger Kristofers intrycket av en helgjuten och välbevarad miljö. Den nya mangårdsbyggnaden från 1880 har en skala och utformning som ansluter så väl till herrstugan och portliderbyggnaden att det först är när man tittar på detaljer som man lägger märke till att den är från en senare tid. Det faktum att samtliga byggnader – även den allra nyaste ladugården – är rödfärgade bidrar i hög grad till det, liksom de röda taken. 1922 började man lägga tegeltak på byggnaderna kring gårdsplanen och idag har alla



Flygfoto från 1996 visar hur gårdens bebyggelse successivt har utvidgats mot öster och söder allteftersom jordbruksdriften har ställt nya krav på utrymme. Ändå upplevs miljön som en helhet, inte minst på grund av att man hela tiden hållit fast vid den röda fasadfärgen och enhetligheten i takmaterial. Fotot ägs av familjen Kristofers.

byggnader utom ladugårdsbyggnaderna och maskinhallen tegeltak. Dessa byggnader har i stället rödmålade plåttak som ansluter väl till takteglet.

En välkänd kulturmiljö

Kristofers uppmärksammades tidigt för sina kulturhistoriska värden. Gården beskrevs och fotograferades av Sixten Belfrage för Nordiska museets räkning så tidigt som 1911, det vill säga redan innan museets byundersökningar kommit igång. Bilder från gården har sedan dess publicerats i otaliga böcker, skrifter, turistbroschyrer och tidningsreportage. Under mycket lång tid har också besökare tagits emot och visats runt på gården. Allt detta gör att Kristofers i dag tillhör de allra mest välkända hälsingegårdarna.



Förutom de förnämsta festrummen – sängstugan och herrstugan – är Gammelbyggningen genomgående dekorerad med schablonmåleri. På så sätt förhöjs upplevelsen när man rör sig genom rummen mot festens centrum. Foto: Lars Lööv.

Otryckta källor

Nordiska museet, topografiska arkivet. Dokumentationsmaterial från 1911 och 1936.

Diverse handlingar ur gårdsarkivet, som förvaras på Kristofers.

Lantmäterikartor i Lantmäterimyndigheternas och Lantmäteristyrelsens arkiv

Samtal med Jonas Kristofers, f. 1933.

Samtal med Pär Kristofers, f. 1961.

Tryckta källor

Andersson, Maj-Britt, *Allmogemålaren Anders Ädel*, Stockholm 2000

Werne, Finn, *Tolv hus*, Stockholm 1997

Bringéus, Nils-Arvid (red), *Sockenbeskrivningar från Hälsingland 1790-91*,

Uppsala 1961

Ingela Broström