



Länsstyrelsen
Gävleborg

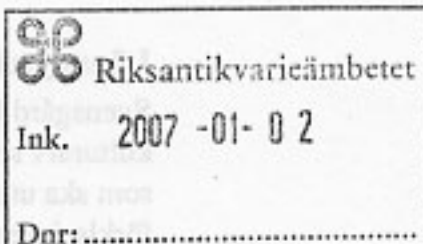
Kulturmiljöenheten
Hans-Erik Hansson
Tel: 026-17 12 98
hans-erik.hansson@x.lst.se

BESLUT
2006-12-19

BESLUT
2006-12-19
delgivningskvitto

L 2066
1 (2)
Dnr 432-14495-06

Enl sändlista



Beslut om byggnadsminnesförklaring av Svensgård, Å 3:2, Jättendals socken, Nordanstigs kommun.

Beslut

Länsstyrelsen förklarar med stöd av 3 kap 1 § kulturminneslagen Svensgård, fastigheten Å 3:2, för byggnadsminne. Samtidigt meddelas skyddsbestämmelser enligt 3 kap 2 § KML (bilaga 1).

Beslut i detta ärende har fattats av styrelsen efter föredragning av antikvarie Hans-Erik Hansson. I beslutet deltog Christer Eirefelt, ordförande, Mats Ågren, Sven-Åke Thoresen, Marie-Louise Dangardt, Stefan Hedin, Jörgen Sjöstedt, Anne-Marie Eriksson, Lena Ödéén och Åke Berglund.

Föredragande var antikvarie Hans-Erik Hansson.

Vid mötet närvarade även avdelningscheferna Mats Hindström, Britt-Marie Edfelt, Stig Hammarsten och Olov Rydberg.

I ärendets slutliga beredning deltog Christer Eirefelt och avdelningschefen Mats Hindström samt antikvarie Hans-Erik Hansson, föredragande.

Bakgrund

Fråga om byggnadsminnesförklaring av Svensgård har väckts den 11 september 2006 av Länsstyrelsen. Förslag till skyddsbestämmelser har remitterats till berörda den 14 september.

Fastighetens ägare har vid samråd med Länsstyrelsen 2006 11 02 godkänt förslaget till byggnadsminnesförklaring.

Samtliga remissinstanser har tillstyrkt förslaget. Miljö- och byggnämnden i Nordanstigs kommun genom sammanträdesprotokoll 2006-11-30, Riksantikvarieämbetet genom yttrande 2006-12-12, Länsmuseum genom yttrande 2006-12-05 samt Hälsinglands museum telefonledes.

2007-01-03 beslöt Kmh...
hysia hin Kfh s BM-reg. ...
Aaf

Postadress Länsstyrelsen, 801 70 Gävle
Besöksadress Borgmästarplan

Telefon 026-17 10 00
Fax 026-17 13 05

Webbadress www.x.lst.se
E-post lansstyrelsen@x.lst.se

BESLUT
2006-12-19

2 (2)
Dnr 432-14495-06

Länsstyrelsens motivering

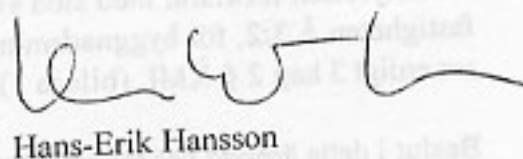
Svensgård tillhör de gårdar som bäst representerar det enastående och varierade kulturarv som hälsingegårdarna utgör. Därför ingår den också bland de gårdar som ska utgöra kärnan i ett föreslaget världsarv. Motiven för byggnadsminnesförklaringen redovisas mer utförligt i bilaga 1.

Hur man överklagar

Detta beslut kan överklagas hos länsrätten. Hur man överklagar framgår av bilaga 2.



Christer Eirefelt



Hans-Erik Hansson

Bilaga:

- 1 Skyddsföreskrifter och motiv för beslut
- 2 Hur man överklagar

Sändlista

Kopia till:

- ✓ Nordanstigs kommun, bygg- och miljökontoret
- ✓ Riksantikvarieämbetet
- Länsmuseet
- Hälsinglands museum
- Lantmäterimyndigheten i Gävleborgs län

Postadress Länsstyrelsen, 801 70 Gävle
Besöksadress Borgmästarplan

Telefon 026-17 10 00
Fax 026-17 13 05

Webbadress www.x.lst.se
E-post lansstyrelsen@x.lst.se



Länsstyrelsen
Gävleborg

Kulturmiljöenheten

Hans-Erik Hansson

Tel 026-17 12 98

hans-erik.hansson@x.lst.se

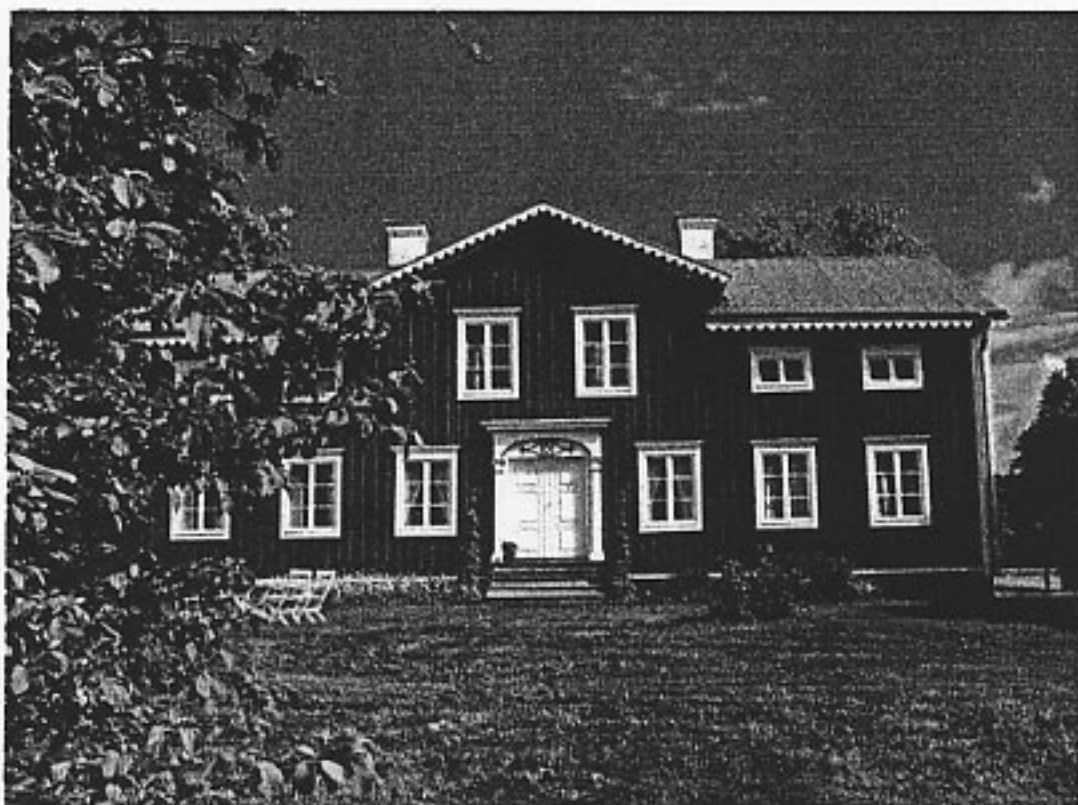
BILAGA 1

2006-12-07

1 (5)

Dnr 432-14495-06

Svensgård, Å 3:2, Jättendals socken, Nordanstigs kommun



Svensgård. Mangårdsbyggnaden från 1870-tal. Foto: H-E Hansson.

SKYDDSBESTÄMMELSER

Byggnadsminnesförklaringen avser del av fastigheten Å 3:2 enligt bifogad kartsnitt.

Skyddsbestämmelserna gäller följande byggnader inom skyddsområdet, numrerade enligt kartbilagan: gamla mangårdsbyggnaden (1), nya mangårdsbyggnaden inklusive ladugården och stallet (2), vedlider (3), västra härbret (4), östra härbret (5), lilla logen (6), parlogen (7).

Postadress Länsstyrelsen, 801 70 Gävle

Besöksadress Borgmästarplan

Telefon 026-17 10 00

Fax 026-17 13 05

Webbadress www.x.lst.se

E-post lansstyrelsen@x.lst.se

1. Byggnaderna får inte rivas, flyttas, byggas om eller på annat sätt förändras till sin exteriör.
2. I den äldre mangårdsbyggnaden (1) får inte byggnadens planlösning ändras eller andra åtgärder som innebär ingrepp i byggnadens stomme göras.
3. I den äldre mangårdsbyggnaden (1) samt i rum 101 och 201 (enligt bifogad planskiss) i den yngre mangårdsbyggnaden (2) får befintlig fast inredning inte tas bort eller på annat sätt förändras. Exempel på sådan fast inredning är golv, tak, dörrar, paneler, lister, foder, väggfasta sittbänkar och sängar, trappor, eldstäder etc.
4. I den äldre mangårdsbyggnaden (1) samt i rum 101 och 201 (enligt bifogad planskiss) i den yngre mangårdsbyggnaden (2) får befintliga tapeter och ytskikt inte tas bort, målas över, täckas över eller förändras på annat sätt. Målade eller omålade träytor får inte målas över eller på annat sätt förändras.
5. Byggnaderna skall underhållas så att de inte förfaller. Vård och underhåll skall ske i samråd med Länsstyrelsen och utföras med sådana material och metoder att det kulturhistoriska värdet inte minskar.
6. Skyddsområdet omfattar del av fastigheten Å 3:2 enligt karta. Inom området får ytterligare byggnader inte uppföras utan länsstyrelsens tillstånd. Området skall hållas i sådant skick att byggnadsminnets utseende och karaktär inte förvanskas.

Om särskilda skäl finns får Länsstyrelsen enligt 3 kap 14 § kulturminneslagen lämna tillstånd till ändringsåtgärder som strider mot skyddsföreskrifterna.

Kommentar.

Inom området finns också en äldre välvd stenkällare samt en äldre bagarstuga. Dessa byggnader har inte tagits med i byggnadsminnesförklaringen då de är i dåligt skick och noggrannare studier behövs för att fastställa behov och kostnader för renovering.

MOTIVERING

I Jättendal byggde lokala byggmästare på 1860, -70 och -80tal nya mangårdsbyggnader av mycket likartat utseende på många gårdar. Svensgårds äldre mangårdsbyggnad är typisk för den här kategorin och uppvisar alla särdrag såsom den karaktäristiska siluetten med frontespisen till entrédörrens omfattning. Huset byggdes enligt uppgift vid mitten av 1870-talet av en byggmästare Hast från Hassela som vid samma tid också skall ha byggt granngården Västergårdens liknande mangårdsbyggnad. Hela gårdens exteriörer är välbevarade och i hög grad ursprungliga. Den yngre mangårdsbyggnaden exteriör har återställts av ägarna under 2000-talet. De äldre mangårdsbyggnadens interiör är välbevarad med snickerier från byggnadstiden och tapeter från byggnadstiden samt 1900-talets första årtionden. Den yngre mangårdsbyggnaden interiör är också välbevarad med avseende på planlösning, snickerier och eldstäder samt ett vackert trapphus i två plan med ursprunglig mahognyådring och tidiga tapeter. På gården finns samtliga ekonomibyggnader vid gårdscentrum bevarade, om än till delar i behov av restaurering. Gårdens yngre mangårdsbyggnad är på typiskt hälsingevis sammanbyggd med ladugården så sent som 1911. Mangårdsbyggnaderna skapar på den smala tomten tillsammans med syrenhäcken mot Västergården ett intimt trädgårdsrum mot söder där delar av den äldre fruktträdgården finns bevarad.

Svensgård tillhör de gårdar som bäst representerar det enastående och varierade kulturarv som hälsingegårdarna utgör. Därför ingår den också bland de gårdar som ska utgöra kärnan i ett föreslaget världsarv.

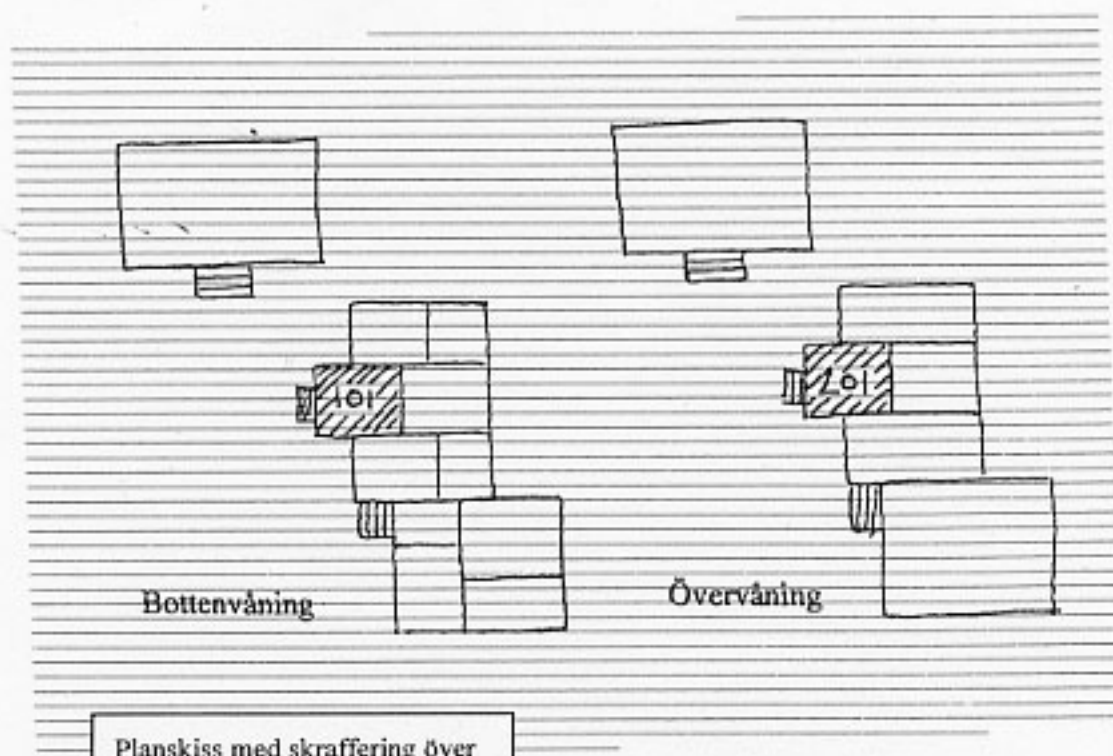
HISTORIK OCH BESKRIVNING

Bebyggelsen i Jättendalsbygden är i huvudsak lokaliserad till åsar och höjdryggar i landskapet. Den bondebebyggelse vi ser idag tillhör främst det senare 1800-talet och påfallande många gårdar har moderniserats med nya mangårdsbyggnader under 1860, -70 och -80tal. Husen är typiska för Jättendal och har många likheter med varandra. Husen är parstugor i en och en halv våning med uppbrutet tak i en frontespis ovan entrén. Husen saknar brokvistar, men har istället utsirade pardörrar i pilasteromfattning i likhet med socknarna kring Hudiksvall. Byggnadstypen finns med små variationer representerad i alla byarna i Jättendal. I byn Dvästa finns på en gård en dubblerad variant av samma typ, dvs två sådana hus som byggts samman på längden.

Å bys ursprungliga byläge är den höjd där dagens Västergården, Svensgård och Östergården ligger. Av äldre karteringar finns skifteskartor från 1761 och 1831. Byn växte under dessa år från fyra skattlagda hemman till sju, varav två fick flytta ut i samband med laga skiftet 1831. Västergården och Svensgård uppvisar mycket stora likheter i mangårdarna. På båda gårdarna ligger de äldre boningshusen parallellt med vägen, båda uppförda på 1870-talet av samme byggmästare Hast från Hassela. Vinkelställt mot de äldre manbyggnaderna ligger på vardera gården ett yngre bostadshus från 1900-talets början.

Svensgård ligger mitt i byn på en smal gårdstomt med mangårdsbyggnaderna och ladugården på södra sidan byvägen samt loge, härbren och andra ekonomibyggnader på norra sidan vägen. Den äldre mangårdsbyggnaden, uppförd kring 1870 sluter mangården mot norr och vägen och intill denna på östra sidan gårdstunet finns den nyare mangårdsbyggnaden från 1911 sammanbyggd med ladugård, stall och loge från 1870-talet. I åkerkanten nedanför ladugården finns en stor friliggande jordkällare. På norra sidan vägen finns sex rödmålade ekonomibyggnader grupperade i en vid halvcirkel kring ett gräsbevuxet tun. Från väster ser vi en vedbod, två härbren, en äldre ladugård som återanvänts som vagnslider, en stor tröskloge samt en bagarstuga.

Både mangårdens byggnader och ekonomibyggnaderna är i huvudsak välbevarade såväl ut- som invändigt. Den äldre mangårdsbyggnaden är på ursprungligt vis endast inredd i bottenvåningen och uppvisar en provkarta av tapeter, målade ytor och linoleummattor från byggnadstiden och fram till 1930-tal. Det yngre bostadshuset representerar en modernare bebyggelse i tidens villastil. Särskilt trapphuset i två våningar är här välbevarat med snickerier och ytskikt från tiden. Det är också intressant att notera att man på typiskt hälsingevis byggde samman det nya boningshuset med den äldre ladugården och stallet så sent som 1911.



Planskiss med skraffering över vilka rum (101 resp 201) i den yngre mangårdsbyggnaden som omfattas av skyddsbestämmelserna 3 och 4.