

Byggnadsminnesförklaring av Wij valsverk, fastigheten Vi 1:150, Ockelbo socken och kommun

Fråga om byggnadsminnesförklaring har av Wij valsverk har väckts den 9 april 1990 av länsstyrelsen. Förslag till skyddsföreskrifter har remitterats samma datum.

Fastighetens ägare, Stiftelsen Wij valsverk, har i yttrande den 6 juni 1990 godkänt byggnadsminnesförklaring med föreslagna skyddsföreskrifter.

Byggnadsnämnden i Ockelbo kommun har genom beslut den 14 maj 1990 tillstyrkt byggnadsminnesförklaring.

Riksantikvarieämbetet har i yttrande den 22 maj 1990 lämnat förslaget till byggnadsminnesförklaring utan erinran.

Länsstyrelsen förklarar med stöd av 3 kap 1 § kulturminneslagen Wij valsverk, fastigheten Vi 1:150 i Ockelbo socken och kommun för byggnadsminne och meddelar enligt 2 § samma lag skyddsföreskrifter enligt bilaga 1.

Länsstyrelsen lämnar råd och anvisningar för byggnadens underhåll. Även länsmuseum kan rådfrågas.

Om särskilda skäl finns får länsstyrelsen enligt 3 kap 14 § kulturminneslagen lämna tillstånd till ändring av byggnadsminne.

Enligt 3 kap 21 § kulturminneslagen gäller detta beslut omedelbart även om det överklagas.

Detta beslut kan överklagas hos kammarrätten. Hur man överklagar framgår av bilaga 2.

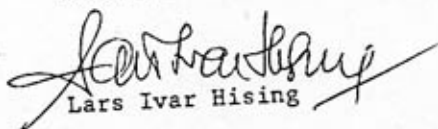
Beslut i detta ärende har fattats av styrelsen. I beslutet deltog landshövding Lars Ivar Hising, jämte ledamöterna Marianne Ahlqvist, Jens Alvarsson, Willy Eriksson, Thomas Juh-

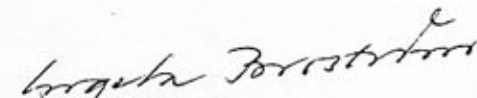
1990-06-18

221-3889-90

lin, Sven Eric Lundahl, Wallentin Lundmark, Kjell Nilsson,  
Curt Nygren, Svante Pettersson, Sture Sandberg, Håkan Stjern-  
löf, Birgit Wallström samt Stig Zettlin.

I den slutliga handläggningen deltog även länsråd Johny Rang-  
rost, länsassessor Helen Åleskog, t f länsarkitekt Magnus  
Blom samt antikvarie Ingela Broström, föredragande.

  
Lars Ivar Hising

  
Ingela Broström

Kopia till

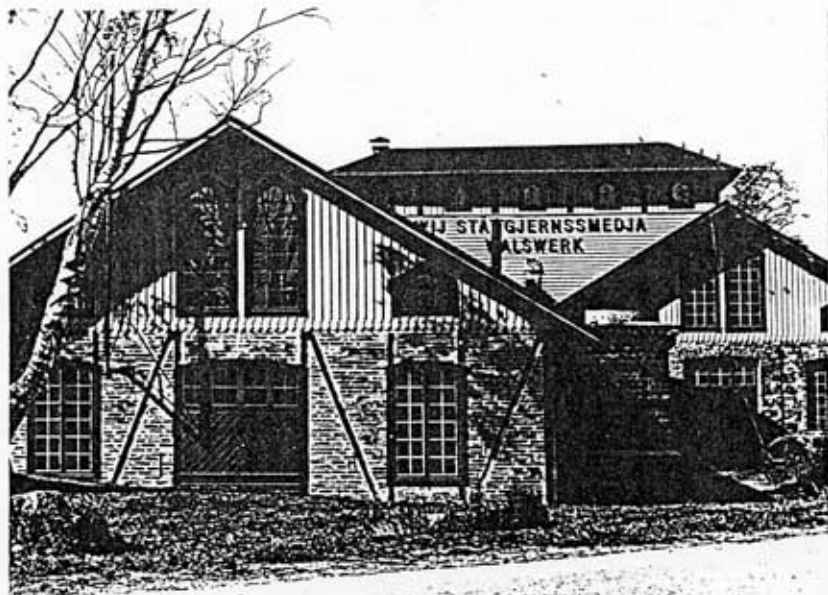
✓ Riksantikvarieämbetet, delgivn  
Byggnadsnämnden i Ockelbo kommun  
Kulturnämnden i Ockelbo kommun  
Länsmuseet  
Inskrivningsmyndigheten vid Sandvikens tingsrätt  
Överlantmätarmyndigheten  
Planenheten

# LÄNSSTYRELSEN I GÄVLEBORGS LÄN BYGGNADSMINNEN

## WIJ VALSVERK

Vi 1:150

Ockelbo socken, Ockelbo kommun



År 1885 ersattes den dåvarande stångjärnssmedjan vid Wij bruk med ett modernt mediumvalsverk. Tysk- och Lancashirehårdarna revs för att lämna plats åt det nya verket och den tidigare enskeppiga byggnaden utvidgades till två skepp. I söder tillbyggdes samtidigt ett järnmagasin som numera rymmer klensmedja och verkstad.

Valsverket, som konstruerats av ingenjör von Zweigbergk vid Morgårdshammars mekaniska verkstad, drevs av en 100 hästkrafters vattenturbin. Hit levererades nu smältstycken från smedjan i Brattfors för utvalsning till färdigt stångjärn.

År 1901 infördes ångdrift varvid ångmaskinen installerades i ett för ändamålet uppfört maskinhus i slaggsten. Två år senare utökades anläggningen med ett finvalsverk som inköpts begagnat från Korsnäs järnverk. På grund av bristen på utrymme i valsverkshallen kom dock finvalsverket aldrig att utnyttjas till full kapacitet.

År 1913 byggdes valsverkssumpen om och den nuvarande turbinen installerades tillsammans med en mindre om 35 hästkrafter som försåg både valsverksbyggnaden och den intilliggande herrgården med elektrisk ström.

Den svenska järnbrukskrisen efter första världskriget påverkade även produktionen vid Wij valsverk. Efterfrågan på Lancashirejärn minskade drastiskt och valsverket måste läggas ned 1932.

Valsverksbyggnaden är om- och tillbyggd i flera etapper fram till 1900-talets början. Valsverkshallen, som i sig rymmer delar av stångjärnssmedjan från år 1860, är murad av naturstensblock medan det f d järnmagasinet är byggt av tegel på korsvirkesstomme. Den sist tillbyggda kraftstationsdelen vid valsverkshallens västra sida består av slaggsten med inslag av tegel. Taken är täckta med falsad plåt och papp.

Den maskinella utrustningen är välbevarad och består förutom de båda valsverken av en koltornsvällugn från 1920, ångmaskinen från 1901, ånghammare, Järnsax m.m. Dessutom finns bevarad

verkstadsutrustning samt detaljer för kraftöverföring. Klensmedjans härd har rekonstruerats.

Valsverksanläggningen, som renoverades med stöd av beredskapsmedel 1965-67, ägs och vårdas av Stiftelsen Wij valsverk.

### Skyddsföreskrifter

Skyddsområdet omfattar hela fastigheten Vi 1:150.

Skyddsföreskrifterna gäller valsverksanläggningen.

- 1) Byggnaden får inte rivas, flyttas, byggas om eller på annat sätt förändras till sin exteriör.
- 2) Byggnadens interiör skall bevaras. Invändiga väggar, bjälklag eller andra delar av byggnadens konstruktion får inte rivas eller på annat sätt förändras. Befintlig fast

inredning får inte borttagas eller förändras utan länsstyrelsens tillstånd.

- 3) Befintlig fast utrustning får inte borttagas, flyttas eller förändras.

- 5) Byggnaden skall i samråd med länsstyrelsen underhållas så att den inte förfaller. Vård och underhållsarbeten skall utföras med sådana material och metoder att det kulturhistoriska värdet inte minskar.

- 6) Skyddsområdet skall vårdas på sådant sätt att valsverksanläggningens karaktär och utseende inte förvanskas. Inom skyddsområdet får ytterligare byggnader inte uppföras.

