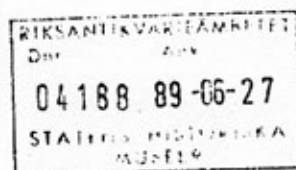


1989-06-19

221-3873-89



Byggnadsminnesförklaring av Voxna smedja, fastigheten Njupan 1:1 i Voxna socken, Ovanåkers kommun

Fråga om byggnadsminnesförklaring har väckts av länsstyrelsen den 3 mars 1989. Förslag till skyddsföreskrifter har remitterats samma datum.

Fastighetsägaren, Stora AB, har i skrivelse den 25 maj 1989 godkänt byggnadsminnesförklaring med föreslagna skyddsföreskrifter.

Byggnadsnämnden i Ovanåkers kommun har genom beslut den 26 april lämnat förslaget utan erinran.

Kulturnämnden i Ovanåkers kommun har genom beslut den 18 april 1989 tillstyrkt byggnadsminnesförklaring.

Riksantikvarieämbetet har i yttrande den 18 april 1989 tillstyrkt byggnadsminnesförklaring.

Länsmuseet och Hälsinglands museum har beretts tillfälle att yttra sig över förslaget, men har inte utnyttjat denna möjlighet.

---

Länsstyrelsen förklarar med stöd av 3 kap 1 § byggnadsminneslagen Voxna smedja, fastigheten Njupan 1:1 i Voxna socken, Ovanåkers kommun för byggnadsminne och meddelar enligt 2 § samma lag skyddsföreskrifter enligt bilaga 2.

Länsstyrelsen lämnar råd och anvisningar för byggnadens underhåll. Även länsmuseet kan rådfrågas.

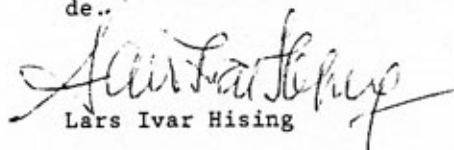
Om särskilda skäl finns får länsstyrelsen enligt 3 kap 14 § kulturminneslagen lämna tillstånd till ändring av byggnadsminne.

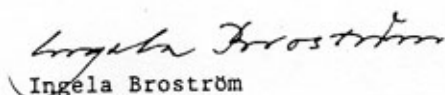
Enligt 3 kap 21 § kulturminneslagen gäller detta beslut omedelbart även om det överklagas.

Detta beslut kan överklagas hos kammarrätten. Hur man överklagar framgår av bilaga 1.

Beslut i detta ärende har fattats av styrelsen. I beslutet deltog landshövding Lars Ivar Hising, jämte ledamöterna Marianne Ahlqvist, Jens Alvarsson, Axel Andersson, Alice Hamberg, Thomas Juhlin, Sven Eric Lundahl, Wallentin Lundmark, Curt Nygren, Eva Rennerfelt, Håkan Stjernlöf, Berndt Söderström, Birgit Wallström, Stig Wigren samt Stig Zettlin.

I den slutliga handläggningen deltog även länsråd Johny Rangrost, 1:e länsassessor Gösta Törnblom, länsarkitekt Lars-Ulrik Bergström samt antikvarie Ingela Broström, föredragande.

  
Lars Ivar Hising

  
Ingela Broström

Kopia till

✓ Riksantikvarieämbetet  
Byggnadsnämnden i Ovanåkers kommun  
Kulturnämnden i Ovanåkers kommun  
Länsmuseet  
Hälsinglands museum  
Inskrivningsmyndigheten vid Bollnäs tingsrätt  
Överlantmätarmyndigheten  
Planenheten

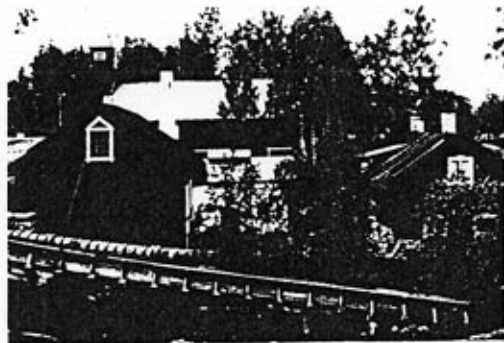
VOXNA SMEDJA

Njupan 1:1

Voxna socken, Ovanåkers kommun



Voxna smedja 1965  
Foto: Länsmuseet i Gävleborgs län



Mäljön kring Voxna smedja (tv) år 1943  
Foto: Nordiska museet

Stångjärnssmedjan i Voxnabruk byggdes år 1893 på platsen för en nedbrunnen äldre stångjärnshammare. Järn hade då framställts vid bruket från år 1726. Smidet bedrevs till en början i form av s k tysksmide, men vid 1800-talets mitt gick man över till den modernare franche-comtémetoden. När den nya smedjan byggdes hade tackjärnsblåsningen vid bruket upphört sedan 1874 och tackjärnet hämtades istället från Ljusne.

Smedjan byggdes i trä, med slät, rödfärgad brädpanel på en stomme av restimmer. Den ursprungliga utrustningen bestod av en franche-comtéhärd samt en mumblingshammare. År 1915 upphörde franche-comtésmidet och härden togs ur bruk.

Tiden efter första världskrigets utbrott präglades av försök med olika nya metoder och verksamheter innan järnbruket i Voxna slutligen lades ned.

År 1914 anlades en mindre, elektrisk smältugn för framställning av specialstål. För ugnens räkning gjordes en utbyggnad av smedjan vid dess östra sida, det s k blåsterhuset, byggt i vitputsat tegel. Fram till 1918 framställdes här kisel ur malm från Gymåsgruvorna. Efter krigsslutet blev tillverkningen olönsam och år 1920 vidtog istället experiment med den s k Wibergska metoden för stålframställning. I samband med detta byggdes blåsterhuset ut ytterligare, men sedan försöken upphört efter bara ett år revs den sista tillbyggnaden. Blåsterhuset är nu endast försedd med en mindre utbyggnad av revirke i norr, avsedd som förvaringsutrymme.

De sista ansträngningarna att hålla järnbruket igång gjordes år 1923, när de nu befintliga lancashirehärdarna sattes in i smedjan. De båda härdarna var försedda med förvärmde blåster och mekaniska hjälpbrytare som drevs av elmotorer. Samtidigt ersattes mumblingshammaren av en 1 1/2 tons ånghammare. Smide bedrevs nu endast vissa perioder under året, och då av smeder från Ljusne vilkas uppgift också var att lära brukets egna smeder den nya tekniken.

Smidet upphörde helt år 1932. Därefter har smedjan stått utan användning, med undantag av vissa delar av byggnaden, som använts som förråd. Genom att lancashirehärdarna, ånghammaren och en mängd redskap på detta sätt har bevarats är smedjans industrihistoriska värde betydande. Blåsterhuset saknar dock all maskinell utrustning, så när som på en fläkt för blåsterluften. Även exteriört är byggnaderna mycket välbevarade och utgör därigenom ett viktigt inslag i bruksmiljön.

Smedjan och blåsterhuset renoverades 1984/85 med stöd av beredskapsmedel. Anläggningen visas för allmänheten sommar-tid.

Skyddsområde

Skyddsområdet omfattar del av fastigheten Njupan 1:1 enligt karta.

Skyddsföreskrifter

Skyddsföreskrifterna omfattar smedjan och blåsterhuset.

- 1) Byggnaderna inom skyddsområdet får inte utan länsstyrelsens tillstånd rivras, flyttas, byggas om eller på annat sätt förändras till sin exteriör.
- 2) Arbeten i byggnadernas inre som medför ingrepp i den bärande stommen får endast utföras efter förslag som godkants av länsstyrelsen.
- 3) Interiör och fast inredning får inte utan länsstyrelsens tillstånd byggas om eller på annat sätt förändras.
- 4) Byggnaderna skall i samråd med länsstyrelsen ägnas för sitt bestånd erforderligt löpande underhåll med sådana material och metoder som deras kulturhistoriska värde kräver.
- 5) Skyddsområdet skall vårdas på sådant sätt att byggnadernas karaktär och utseende inte förvanskas.

