

L 828

LÄNSSTYRELSEN

Hallands län  
Planeringsavdelningen  
Länsantikvarien

BESLUT

1986-09-26

11.392-2711-85

Delg kvitto

1987-03-05

Hälld till Länsstyrelsen  
Käglkraftörens kyrksal 1986-10-29  
införes i registret över byggnadsminnen  
Ha  
Astr



Byggnadsminnesförklaring av Rydöbruks missionshus på fastigheten Rydö 1:13 i Torups socken, Hylte kommun  
Skrivelse: 1985-12-18

Fråga har väckts om att förklara Rydöbruks missionshus på fastigheten Rydö 1:13 i Torups socken, Hylte kommun för byggnadsminne. Underrättelse härom har sänts till inskrivningsmyndigheten vid Halmstads tingsrätt den 20 december 1985. Därjämte har förslag till skyddsföreskrifter upprättats.

Fastighetens ägare, Hyltebruks missionsförsamling, har förklarat sig inte ha något emot en byggnadsminnesförklaring. Den har även godkänt de föreslagna skyddsföreskrifterna. Byggnadsnämnden i Hylte kommun har yttrat sig i ärendet och ej haft någon erinran mot förslaget. Samråd har även skett med riksantikvarieämbetet som tillstyrkt en byggnadsminnesförklaring.

Rydöbruks missionshus, som är uppfört 1900, synes bevara egenarten hos gången tids byggnadsskick och är därför att anse som synnerligen märkligt. Byggnaden utgöres av ett rödmålat trähus innehållande kyrksal i en våning samt bostads- och församlingslokal i två våningar. Interiören har i stor utsträckning undgått att förändras sedan missionshuset uppfördes, bortsett från inskriptioner och dekorativa element, som tillkom 1924 och utgör ett tidstypiskt komplement till kyrksalen. Denna innehåller även ett podium och en ålderdomlig bänkinredning.

Länsstyrelsen förklarar med stöd av 1 § lagen om byggnadsminnen Rydöbruks missionshus för byggnadsminne. I samband därmed meddelar länsstyrelsen, jämlikt 2 § nämnda lag, följande skyddsföreskrifter:

1. Missionshuset får inte rivas, flyttas eller ändras på sätt som avsevärt påverkar dess yttre utseende.

1986-09-26

11.392-2711-85

2. Missionshuset får inte ändras på sätt som påverkar befintlig rumsindelning och väggmålningar eller berör konstruktionen av dess bärande delar.
3. Byggnaden skall ägnas för dess bestånd erforderligt underhåll. Vård och underhållsarbete som berör de delar av byggnaderna som är skyddade skall utföras på ett sådant sätt att det kulturhistoriska värdet inte minskar.
4. Det område kring byggnaden som avgränsats med särskild markering på karta tillhörande dessa föreskrifter skall hållas i sådant skick, att byggnadens utseende och karaktär inte förvanskas.

Länsstyrelsen lämnar råd och anvisningar ifråga om underhållet av byggnaden och vården av det kringliggande området.

Om ändring av byggnadsminnet i strid mot meddelade skyddsföreskrifter finnes nödvändigt för att byggnaden skall vara till nytta eller om sådan ändring eljest kan anses påkallad av särskilda skäl, kan länsstyrelsen enligt 3 § lagen om byggnadsminnen meddela tillstånd härtill.

Länsstyrelsen erinrar dessutom om följande bestämmelser i byggnadsstadgan:

50 §. Byggnad skall underhållas så, att hållfastheten icke äventyras samt brandfara, sanitära olägenheter eller vanprydnad icke uppkommer.


53 § 1 mom första punkten. Tomt skall, vare sig den tagits i anspråk för sitt ändamål eller icke, hållas i vårdat skick.

Enligt 14 § lagen om byggnadsminnen länder detta beslut till efterrättelse utan hinder av förd klagan.

././ Besvärshänvisning, kammarrätten, enligt bilaga.

Beslut i detta ärende har fattats av styrelsen. I beslutet deltog landshövdingen jämte ledamöterna Sten Persson, Dennis Högström, Evert Hedberg, Kerstin Zander, Rolf Kenneryd, Inge Pettersson, Sven Fritzson, Sven-Eric Lorentzon och Margareta Fogelberg samt tjänstgörande suppleanterna Agneta Karlsson, Jörgen Svenblad, Gunnel Welin och Margareta Lorentzen.

I den slutliga handläggningen deltog även t f förste länsassessor Per Widell samt länsantikvarie Lennart Lundborg (föredragande).

  
Johannes Antonsson

  
Lennart Lundborg

Kopia

~~Riksantikvarieämbetet, Box 5405, 114 84 Stockholm~~  
Nordiska museet, 119 21 Stockholm  
Landsantikvarien, Box 2073, 300 02 Halmstad  
Hylte kommun, byggnadsnämnden, stadshuset, 314 00 Hyltebruk  
" " kulturnämnden, " "  
Torups hembyggsförening, Gösta Eriksson, 310 71 Rydöbruk  
Planenheten  
Länsantikvarien  
Plankansliet

Bestyrkes

*Siv Maria Skoglund*

# Karta

över ett område d

Ry 1<sup>1</sup>

eller 1 mantal Ry nr 1 (Rydö)

i Torups socken, Hallands län:

upprättad vid avstyckning år 1942 av

*Ragnar Engdahl*

Distriktslantmätare.

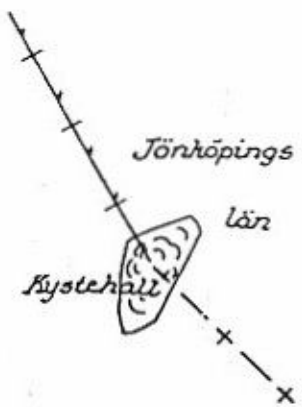
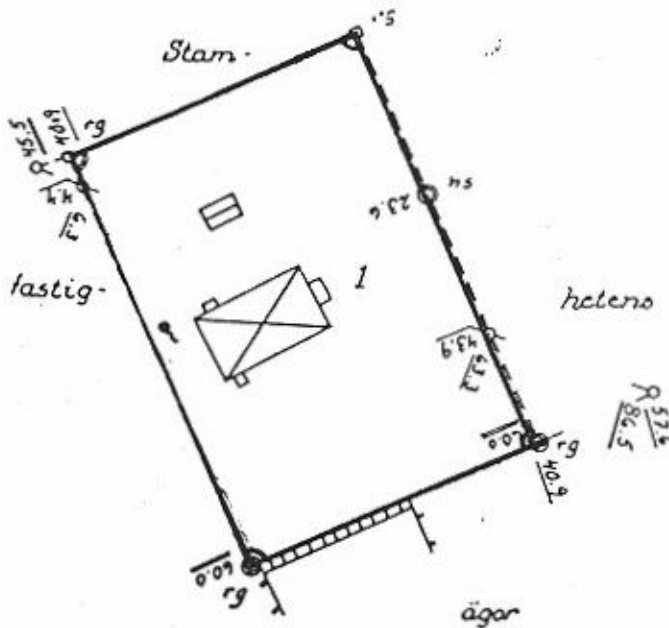
## Avstyckningsbeskrivning

Bet. & kartan	Ägostig m. m.	Areal					
		Innreolagej.			Avröslagej.		
		Hektar	Ar	Kvm	Hektar	Ar	Kvm
1.	skogsmark						24,50
	Summa						24,50

R. N. År 1943 den 20 februari  
blev den ... med denna  
karta ... avstyckning  
av ... i Hallands  
län fastställd, betygar  
På ämbetets vägnar:

*[Signature]*

Servitut: Med det avstyckade området följer rätt att, i mån av behov, färdas över planväggheten efter lämplig vägsträckning mot den allmänna vägen, Nissastigen, i sydost.



### Beteckningar:

rg = järnrör i betonggjutning  
hs = borrhål i sten

10 5 0 10 20 30 40 50 60 70 80 90 meter

Bl. 11 - 344 III - 20000

Skala 1:1000

STATENS FOTOKOPPLINGSBUREÅ

Dnr 44.

404