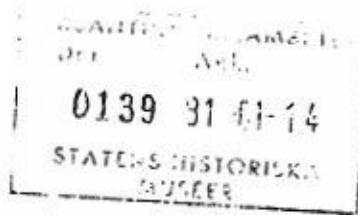


L527



Byggnadsminnesförklaring enligt lagen om byggnadsminnen av Bollaltebygget, fastigheten Bollalte 2:8, Knäreds socken, Laholms kommun

Genom beslut den 14 augusti 1953 utfärdade länsstyrelsen i Hallands län enligt lagen den 12 juni 1942 om skydd för kulturhistoriskt märkliga byggnader skyddsföreskrifter för Bollaltebygget. Nämnda lag ersattes den 1 januari 1961 av lagen den 9 december 1960 om byggnadsminnen (1960:690, omtryckt 1976:440). Enligt övergångsbestämmelserna skulle beträffande byggnad för vilken skyddsföreskrifter meddelats enligt den äldre lagen nämnda lag gälla intill dess byggnaden genom laga-kraftägande beslut förklarats för byggnadsminne enligt den nya lagen. Fråga om meddelande av sådan förklaring skulle av riksantikvarieämbetet upptagas utan ansökan.

Riksantikvarieämbetet upptog frågan om att förklara Bollaltebygget på fastigheten Bollalte 2:8, Knäreds socken, Laholms kommun för byggnadsminne. Vederbörande inskrivningsdomare under rättades härom den 12 december 1962. I samband med kulturminnesvårdens omorganisation den 1 juli 1976 har ärendet, som då inte var slutbehandlat överfört till länsstyrelsen för vidare handläggning.

Fastighetens ägare, Södra Hallands hembygdsförening har i yttrande den 11 februari 1980 godkänt en byggnadsminnesförklaring. Företrädare för föreningen har underhand förklarat sig intet ha att invända mot de föreslagna skyddsföreskrifterna. Byggnadsnämnden i Laholms kommun har yttrat sig i ärendet varjämte samråd skett med riksantikvarieämbetet.

Bollaltebygget synes bevara egenarten hos gången tids byggnadsskick och är med hänsyn härtill att anse som synnerligen märklig. Anläggningen utgöres av en kringbyggd fyrlängad gård, vars äldre delar torde härröra från 1700-talet. Den norra längan utgöres av en ryggåstuga, den s k Jönshultsstugan. I stugans mellersta del finns en eldstad härrörande från en annan byggnad.

SO ...  
list ...

1980-12-19

11.392-394-77

På ryggåsstugans plats har tidigare en lika stor stuga legat. Jönsdultsstugans såväl fasta som lösa inredning är av stort kulturhistoriskt intresse, då denna återstälts i det skick den befann sig, medan stugan ännu var bebodd. Bonader, textilier och övriga inventarier har placerats på sina ursprungliga platser. I öster befinner sig en ladugårdslänga liksom i söder. I den sistnämnda ingår även en loge. Västra längan utgöres av en undantagsstuga och loge, av vilka den förstnämnda delvis moderniserats invändigt. Till gårdsanläggningen hör en källarstuga med eldstad, vilken jämte brunn är belägen norr om Bollaltebyggets ryggåsstuga. Samtliga byggnaderna är uppförda av trä och halmtäckta. De representerar en äldre byggnadstradition. På grund härav och med beaktande av vad i övrigt förekommit i ärendet förklarar länsstyrelsen med stöd av 1 § lagen om byggnadsminnen Bollaltebygget med tillhörande källarstuga för byggnadsminne.

I samband härmed meddelar länsstyrelsen, jämlikt 2 § nämnda lag, följande skyddsföreskrifter:

1. Byggnaderna får inte rivas, flyttas eller till sitt yttre byggas om eller på annat sätt förändras.
2. I husen får inte sådana åtgärder vidtagas som medför förändringar i interiören. Ej heller får åtgärder vidtagas som medför ändring i befintlig rumsindelning eller ingrepp i stomme.
3. Byggnaderna skall underhållas så att de inte förfaller. Vård och underhållsarbeten skall utföras på sådant sätt att det kulturhistoriska värdet inte minskar.
4. Det område kring byggnaderna som avgränsats med röd linje på karta tillhörande dessa föreskrifter skall hållas i ett sådant skick, att byggnadernas utseende och karaktär inte förvanskas.

Länsstyrelsen lämnar råd och anvisningar ifråga om underhållet av byggnaderna och vården av det kringliggande området.

Om ändring av byggnadsminnet i strid mot meddelade skydds-föreskrifter finnes nödvändigt för att byggnaderna skall vara till nytta eller om sådan ändring eljest kan anses påkallad av särskilda skäl, kan länsstyrelsen enligt 3 § lagen om byggnadsminnen meddela tillstånd härtill.

1980-12-19

11.392-394-77

Länsstyrelsen erinrar dessutom om följande bestämmelser i byggnadsstadgan:

50 §. Byggnad skall underhållas så, att hållfastheten icke äventyras samt brandfara, sanitär olägenhet eller vanprydnad icke uppkommer.


53 § 1 mom första punkten. Tomt skall, vare sig den tagits i anspråk för sitt ändamål eller icke, hållas i vårdat skick.

Enligt 14 § lagen om byggnadsminnen länder detta beslut till efterrättelse utan hinder av förd klagan.

./. Besvärshänvisning, kammarrätten, enligt bilaga.

Beslut i detta ärende har fattats av styrelsen. I beslutet deltog landshövdingen jämte ledamöterna Sten Persson, Lars Ekelund, Sten Johansson, Sture Jansson, Ulla Björk, Inge Pettersson, Rolf Kenneryd, Sven Fritzson, Allan Hydén, Erik Malmfors, Nic Grönvall, Lars Carlsson, Arne Remgård samt tjänstgörande suppleanten Åke Myhrberg.

I den slutliga handläggningen deltog även länsråd Maj-Britt Sandlund, 1:e länsassessor Åke Andrén, biträdande länsarkitekt Jan Stenklint och länsantikvarie Lennart Lundborg föredragande.

  
Johannes Antonsson

  
Lennart Lundborg

#### Bilagor

Karta och beskrivning  
Besvärshänvisning

#### Kopia

Inskrivningsmyndigheten vid Halmstads tingsrätt, Box 118,  
301 05 Halmstad.

Riksantikvarieämbetet och Statens historiska museer, Box  
5405, 114 84 Stockholm Delgivningskvitto

Nor diska museet, 119 21 Stockholm

Landsantikvarien, Box 2073, 300 02 Halmstad

Byggnadsnämnden i Laholms kommun, 312 00 Laholm

Kulturnämnden i Laholms kommun, 312 00 Laholm


Överlantmätaren

Planenheten

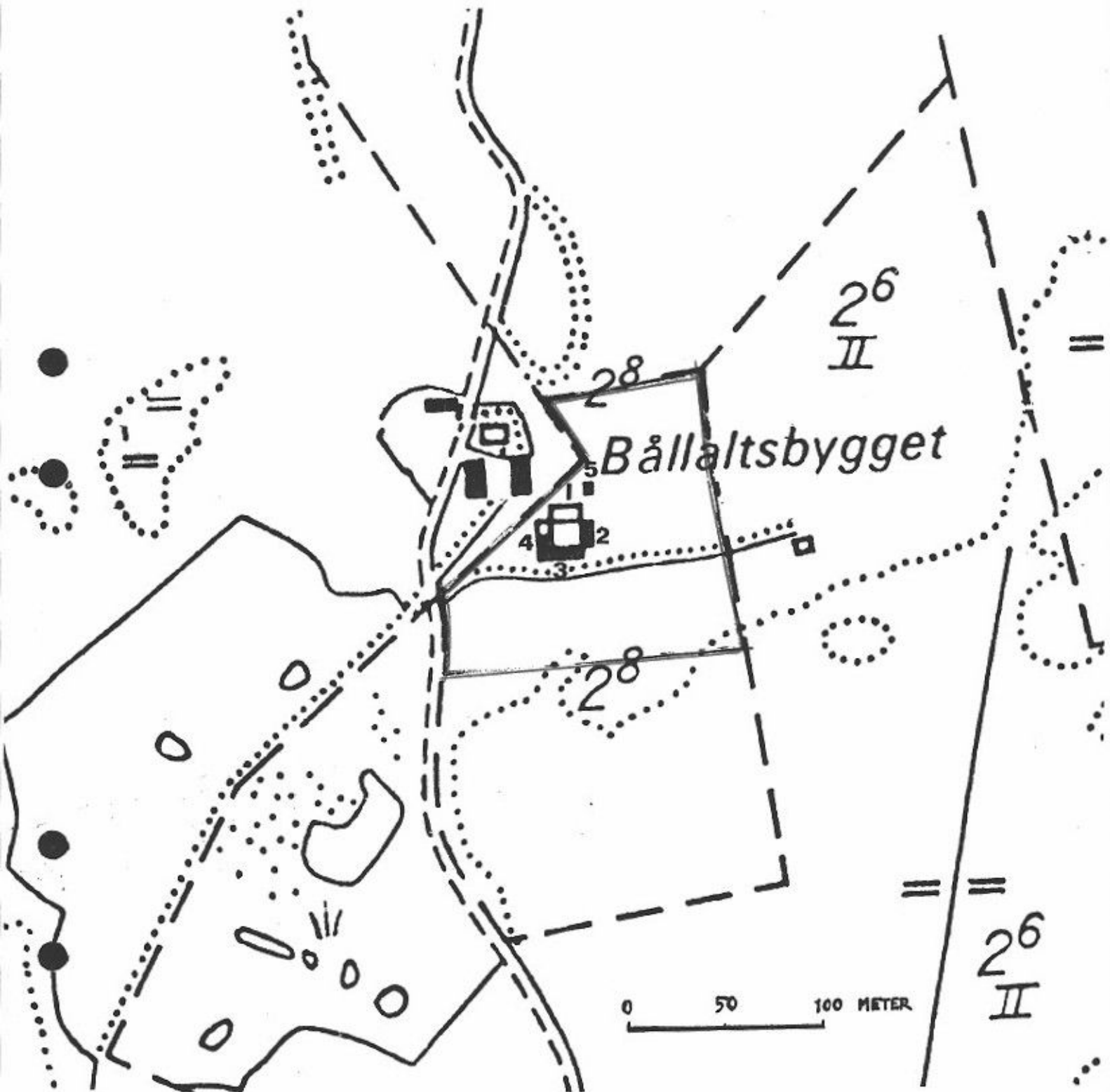
Länsantikvarien

Juridiska enheten

Akten

  
Britt-Marie Skoglund

Bollaltebygget i Knäreds socken, Laholms Kommun  
Ur ek.kartan 4 c HALMSTAD 4 j KÖRSVEKA (04249)



- 1 Jonsnahultsstugan, ryggåsstuga omgiven av var sitt härbre
  - 2 Ladugårdslänga med fähus och bås
  - 3 Ladugårdslänga, tröskloge, fähus, vedlada
  - 4 Undantagsstuga och loge
  - 5 Källarstuga med eldstad, det s k "stairset"
- Röd linje markerar gräns för skyddsområde

Bilaga till beslutet om byggnadsminnesförklaring.

Kort beskrivning av Bollaltebygget

Bollaltebygget i Knäred utgöres av en fyrlängad gård med anor från 1700-talet. Uthusen är uppförda i skiftesverk och halm-täckta. Boningshuset, den s k Jonsnahultsstugan, består av en eldstadsförsedd, till större delen knuttimrad ryggåsstuga sammanbyggd med två högre härbren på gavlarna. Framför stugan står en "bihave" med bikupor.

Gårdens kulturhistoriska egenart uppmärksammades redan 1926 av intendent Harald Nilsson. År 1935 lyckades Södra Hallands hembygdsförening efter stora ansträngningar i en svår kristid förvärva Bollaltebygget. Detta hade tack vare sin avsides belägenhet i bygden undgått större förändringar, om man bortser från ryggåsstugan, vars mellersta del under 1840-talet höjts i nivå med de omkringliggande häbbarena. Emellertid återställdes gården i ursprungligt skick vid inköpet 1935. Då inpassades där en i trakten belägen ryggåsstuga, den ovan nämnda Jonsnahultsstugan. Dess storlek stämde exakt med den som tidigare legat där.

I ryggåsstugans västra härbre är en gästkammare med för Halland unika, dekorativt utformade limfärgsmålningar, utförda direkt på träet. Jonsnahultsstugans festsmyckade inre fotograferades ännu medan den var bebodd, med bonader och textilier. Albert Sandklef har framhållit, att stugan härigenom saknar motsvarighet i landet beträffande inredningens fullständighet och homogenitet. Detta gör den särskilt skyddsvärd.

År 1952 anhöll Södra Hallands hembygdsförening om att få ett lagskydd för anläggningen. Genom ett beslut 1953 utfärdade länsstyrelsen skyddsforeskrifter för gården enligt då gällande lag från 1942 om kulturhistoriskt märkliga byggnader. Men när lagen upphävdes 1961 i samband med att en ny lagstiftning trätt i kraft, den s k byggnadsminneslagen, väckte riksantikvarieämbetet fråga om att den nya lagen skulle komma att tillämpas på Bollaltebygget.

Ärenden rörande byggnadsminneslagen överfördes emellertid efter kulturminnesvårdens omorganisation i mitten på 1970-talet på länsstyrelserna. Där inrättades den 1 juli 1976 en ny tjänst som länsantikvarie för att handlägga dessa ärenden.

Genom länsstyrelsens försorg har Bollaltebygget år 1979 utförligt dokumenterats. Inventeringen av gården har utförts av Lars Nellde, som beskrivit de olika byggnaderna, samt fotograferat av dem. Detta arbete har kunnat komma till stånd tack vare ett projektanslag, som ställts till länsstyrelsens förfogande genom riksantikvarieämbetet.

Lars Nelldes beskrivning av Bollaltebygget återges här i det följande jämte ett urval fotografier samt uppmättningsritningar.

Dokumentation inför byggnadsminnesförklaring av "Bollaltebygget", Bollalt 2:8, Knäreds socken, Laholms kommun, Halland utförd av Lars Nellde 79-04-24.

---

### Läges- och miljöbeskrivning

Bollaltebygget ligger i Knäreds socken ungefär en halv mil norr om Knäreds samhälle. Det omgivande landskapet är ett kuperat, gammalt småbrukarlandskap med ljun- och skogklädda åssträckningar, mossmarker och åkermarker.

Den fyrkantiga gården ligger kring en fyrkantig gårdsplan. På den gräsbevuxna gårdsplanen växer ett vårdträd (pärus), planterat under slutet av 1800-talet. Framför ryggåssugan finns en "bihave" inramad av ett spjälstaket. De omkringliggande markerna utgörs av åkergården i sydväst om den gamla landsvägen som löper väst om gården. Norr om gården, ovanför den gräsklädda slutningen ligger en åssträckning där den gamla 'fäladen' låg, idag ljunghedsreservat. Nordväst, nordost och söder om gården finns ett flertal partier med bokskogsklädda kullar. I söder ligger de gamla lövängarna och mossmarkerna. Inslag av bestånd av småbjörk växer på gamla åkerplättar i söder. Omedelbart i nordväst, skild genom stengärdesgård ligger granngården, även den kvar i ursprungligt läge från tiden före laga skifte. Ett flertal vållagda stengärdesgårdar inramar ägora företrädesvis i norr och en fägata upp till 'fäladen' leder från östra uthuslängan.

Ett flertal stora lövträd växer runt gården och dessutom finns flera buskpartier. Invid den västra längan låg tidigare "kålhaven" med några fruktträd och humlestänger. Två stensatta brunnar, en på nordsidan (för husbehov) och en strax sydväst om gården (för djuren) finns kvar.

### Historik

Bollaltebygget träder fram i källorna, bl a jorde- och kyrkoböcker 1603, då under beteckningen "Bolteböge Et Boell", i förteckningen intagen mellan Blankared och Bollalt och under står namnet Suend Andersson. Med dennes förnamn, Sven, betecknades sedan Bollaltebygget i jordeböcker och mantalslängder ännu fram på 1800-talet. I jordeböckerna från 1629 benämns fastigheten "Bolaldt Böggit", 1646 "Sven Bollalt it Bygge", 1666 "Sven i Bollaltebygget" och 1691 "Bollaltebygget". Bollaltebygget var ett kronohemman och omfattade 1/4 mantal.

Utan att kunna fastslå de exakta årtalen då gårdsbyggnaderna uppfördes, kan konstateras att gårdsanläggningen är av ålderdomlig typ och de enskilda byggnaderna är utförda i äldre byggnadstradition. De behöver dock inte vara äldre än från 1700-talet. Flera av uthusen är troligtvis yngre, men uppförda i äldre stil. Hur gården ursprungligen sett ut vet man ej, men byggnaderna var sannolikt friliggande.

Den idag befintliga gårdsanläggningen är av en typ som Sigurd Erixsson kallat den sydsvenska: dvs en fyrkantig gård kring en fyrkantig gårdsplan, med ryggåsstuga omgiven av två härbren<sup>1</sup> och tre uthuslängor. Den befintliga ryggåsstugan inköptes från Jonsnahult, som ligger några km nordost om Bollalt. Där byggdes ryggåsstugan 1780 av en man vid namn Bengt Pehrsson. 1935 inköptes stugan och inpassades mellan härbrena. Den gamla stugan i Bollalt ändrades nämligen under 1840-talet av åbon Johannes Nilsson. Den äldre ryggåsstugan, kallad "höjstuga" ändrades till en "lövstuga". Därmed avses att stugan höjdes till samma höjd som härbrena och ett plant innertak infördes i stugan. Detta var en vanlig förvandling som många ryggåsstugor genomgick under 1800-talets slut och 1900-talets början. På härbrena finns ännu märken efter den gamla höjda stugan. Under Johannes Nilssons tid bestod härbrenas yttergavlar av flätat enris, en gammal kulturföreteelse, men timrades troligtvis under dennes tid på gården någon gång under mitten av 1800-talet.

Till gårdsanläggningen hör en "källarbyggnad" med eldstad, dets k "stairset". Denna betraktas som en kvarleva från den tid då boningshuset tillhörde en anläggning med friliggande byggnader, bibehållen för eldfarans skull. Större kok, brännvinsbränning, vattenkok till slakt och tvätt ägde rum i stairset. Interiören reparerades under 1978, då väggarna till del rasat ned.

Uppgifter i skrifterna om gårdens utseende är inte många men i den 1729 utgivna "Hallands landsbeskrivning" finns en beskrivning av gården. Manhusen (troligtvis ryggåsstugan och härbrena) var i gott skick (behållna). Därjämte fanns det tre uthuslängor med port. Dessa var också "behållna", men något bristfälliga beträffande taken. Vidare fanns ett stairhus utom gården samt en kålgård med några fruktträd och humlestänger. Dessutom nämns att till gården hörde "en liten skvaltkvarn i en å i vången".

Men redan 1697 finns omnämnt, att det till gården hörde en liten skvaltkvarn i Bollalteån, belägen västvärt, och som avgift för denna skulle erläggas 12 pund smör/år.

1 Ett annat namn för denna del av byggnaden är häbbare. Själva bostadsfunktionen har givit namnet, men byggnaden ifråga har också tjänstgjort som lagerplats för bl a spannmål, vilket dock inte framgår av benämningen.

Under 1800-talets början förvandlas gården från krono- till skattehemman genom inköp, liksom granngården. Tidigare hade gårdarna varit anslagna häradsfogden på lön.

Bollaltebygget och granngården ligger kvar på sina ursprungliga platser och flyttades aldrig vid laga skifte under 1840-talet. Ursprungligen var granngården också placerad i fyrkant. Boningslängan bestod av en ryggåsstuga med två härbren. Den fanns kvar fram till 1860-talet, då den omändrades till loftstuga på samma sätt som Bollaltebygget. Boningslängan revs 1944 och den södra uthuslängan 1946.

Gården "upptäcktes" 1926 av Harald Nilsson, vilken kontaktade Sigurd Erixon. De insåg gårdsanläggningens kulturhistoriska värde och försökte få Södra Hallands hembygdsförening intresserad för att köpa gården och förvandla den till ett kulturresevat.

Föreningens ekonomiska omständigheter var inte goda, men genom insamlingar av olika slag tillströmmade pengar. Köpet kunde då ske 1935. Förutom byggnaderna inköptes ett kringliggande markområde, stort nog för att säkra helhetsmiljön.

För att ge gården en ålderdomligare prägel inköptes den tidigare nämnda ryggåsstugan från Jonsnahult, som inpassades mellan härbrena 1935. Samtliga byggnader var ofärgade fram till slutet av 1800-talet, möjligen senare. Brädklädseln är i en del fall tillkommen under 1900-talet.

#### Beskrivning av gårdsbebyggelsen

Numrering av byggnaderna anknyter till situationsskiss och planritning.

Hus 1 - boningshuset. Består av ryggåsstugan och de två härbrena. Dessa utgör norra längan av gårdsanläggningen.

#### Exteriör

Byggnaderna har kallmurad stengrund som är högre på gårds- sidan på grund av markens lutning. Bottensyllen ligger nära nog direkt på marken utmed norrsidan. Byggnaderna är knuttrimrade förutom östra härbret, som är uppfört i skiftesverk. Brädfodring av rödfärgad locklistpanel av enkelt utförande. Knutarna är inklädda. Det östra härbret har dropplist av trä. Bjälklagstimmret sticker ut ur väggen på häbbarena. Taken är klädda med halm och har pollträn på åsen. Ryggåsstugan har en hög vitmenad skorsten med skottehallar, och på takets södra sida finns ett mindre takfönster, ett s k "vindöga".



Härbrena har mot gården ett litet vitmålat fönster(6 rutor) med triangelformat överstycke. Till de båda härbrenas förstugor leder halvdörrar målade i ljusbrun färg, med äldre beslag. Upp till dörrarna leder trappor av obearbetad sten. På norra sidan finns en rödfärgad trädörr till västra förstugan. I detta finns på norrsidan ett litet vitmålat fönster, spröjsat. På gaveln till det östra härbret finns en enklare utbyggnad. Gavelröstet har skiftesverket ofodrat.

### Interiör

Rumsnumreringen anknyter till planritningen.

Rum 1 - stugan. Från de båda genomgående förstugorna finns ingångar till stugan. Båda dörrarna är ofärgade och har äldre beslag. I stugans västra del finns köket, kallat "kätten", som domineras av den stora vitmenade eldstadsmuren. Vid stugans flyttning företogs en stiljämkning mellan spismurarna på det gamla och nya stället. Bakugnen med dess murverk bibehölls i ursprungligt skick, men på hällen murades en vägg, som man haft det i Jonsnahult. Därigenom erhöles två särskilda rum med var sin härd, den ena för eldning i sättugnen, den andra för matlagning, båda med träluckor. Strax framför spisen löper en trästång, ungefär i manshöjd - en s k torkstång för kläder och matvaror.

Ut mot stugan finns en sättugn som anskaffades 1819 från DIÖ BRUK. På framsidan är en stor krona över en korsprydd sköld och under denna en krona till. På västra sidan en kungafigur flankerad av ett lejon på ena sidan och ett fabeldjur med lejonkropp och örnhuvud på den andra.

Golvet i kätten är belagt med flata stenar. Kätten skiljs från högstugan av en kraftig bjälke, från långvägg, med uppgift att hålla samman väggarna och dessutom stödja spismuren.

Golvet i stugan är av omålade bräder, som bytts ut flera gånger under senare tid. Väggarna har ofärgade timmerstockar. Höga trösklar.

Utmed norra långväggen finns två väggfasta kistbänkar, kallade "kättekänken" och 'bordbänken'. 'Kättekänken' är konstruerad som en utdragssoffa. Vid östra gavelväggen finns den väggfasta gavelbänken i två sektioner med lock. Ursprungligen fortsatte gavelväggen fram till dörren till östra förstugan, men denna kapades då man inköpte en kista, som skulle placeras där. I hörnet mellan gaveln och södra

långväggen, står ett väggfast skåp målat rödbrunt liksom de väggfasta bänkarna. För övrigt upptas långväggen fram till bakugnmuren av de väggfasta tvillingsängarna, uppbyggda av mitt- och sidoståndare, upptill förenade med en profilerad list. Mellan denna och taket är hyllor inbyggda i ett löst skåp, sängskåp, med träluckor på framsidan.

Skåpen har fyllningsdörrar bemålade med urnor med blommor och andra blommotiv. Utmed golvet efter sängarna löper en smal pall. Dagsbelysningen erhöles från takfönstret, kallat 'vinduät'. Dessutom finns ett litet fönster på norrväggen.

Stugan är den enda halländska stuga, vars inre fotograferats medan stugan ännu var bebodd. Det var julpyntningen, med väggbonader och hängkläden, som fotograferades innan huset flyttades. Det lär enligt uppgift vara det enda till vår tid bevarade exemplet på en dragning (hängning av bonaderna och klädena). De flesta av bonaderna är utförda av målare i Gyltigetrakten och Sunnerbo.

Rum 2 - östra förstugan, även kallad 'östra faste'. Bara, ofärgade timmerväggar. Tvåfasat timmer i härbrevväggen. Halvdörrar åt gårdsplanen, med äldre beslag. Här finns en bred planktrappa upp till häbbarloftet. Ovanför dörren till högstugan sitter ett pånaglat välvt överstycke av trä med årtalet 1780 inskuret jämte initialerna B PS och rakt under L ND med ett kors i mitten.

Rum 3- östra härbret. Detta är uppfört i skiftesverk och bevarat i relativt ursprungligt skick. Utmed norra sidan finns en omålad tvillingsäng. Takbjälkarna ligger synliga. I golvet finns en lucka till källaren.

Rum 4 - västra förstugan, även benämnd 'långa faste'. Liksom östra förstugan löper den tvärs genom huset. Åt norr finns en dörr, benämnd 'havadörren' eftersom den leder till 'haven' eller hagen. Timmerväggarna ligger bara och till härbret är timmret tvåfasat. Brädgolv. Bladformiga beslag och äldre låsanordningar till dörrarna.

Rum 5 - Mjölhuset, eller som det kallades 'mailhuset'. Där lagrades som namnet antyder mjöl i stora mjölkar. Golvet är stensatt. En brädvägg mot kammaren (rum 6). Trädörr med låsanordning av trä. Ett litet spröjsat fönster åt norr.

Rum 6 - kammaren. Var avsedd för gäster och har en väggörnering av rutverk och vegetativa element på 1700-tals manér, representativt för Knäredstraktens rumsmålning i äldre tid. Målningarna är utförda i limfärg direkt på träet. Östra, norra och södra väggarna är målade med stiliserade blommotiv i blekt rött, blåa stänglar samt svarta konturer på vit botten. Dekorationerna beskriver ett rutmönster med blommor i linjernas skärningspunkter. Tak- och golvsyllarna är färgade i blekt rött. Bjälkarna i taket är dekorerade med

girlinger på blekröd botten. På väggfälten innanför tvillingsängarna på östgaveln består målningarna av stora vegetativa element, blommor och slingor i ljus blått, blekrött, gult och vitt. På södra väggen vid sänggaveln ett mönster av två korslagda ovaler korsade av blomstänglar.

#### Hus 2 - Östra längan

##### Exteriör

Uthuslängan har kallmurad stengrund och stomme av skiftesverk och är fodrad med rödfärgad locklistpanel, påsatt under 1900-talet. Halmtak med pollträn. Längst i norr finns en körport, den s k 'gadeporten' genom vilken kreaturen leddes ut på fägatan upp till 'fäladen', den vidsträckta backen norr om gården. Körporten som är stenlagd, har kvar de ofärgade skiftesverket. Vid norra gaveln låg tidigare en 'huggebod', där snickerier och träslöjd gjordes av manfolket på gården. Ibland för avsalu.

##### Interiör

Södra delen är inredd till fähus med bås, kättar och stior för kor, kalvar och svin. Bås och kättar har moderniserats. Enligt Albert Sandklef har båsen "från början varit byggda med i skift infällda plankor eller bräder mellan en stolpe och två på väggen fästade ribbor". Utrymmet har jordgolv, stensatt i gödselrännan med flata stenar. Åt södra gaveln en dörr till gödselstaden. Skiftesverksplankorna är ofärgade liksom i samtliga uthuslängornas utrymmen. Norr om fähuset ligger fähusladan som var upplagsplats för höet. Delvis reparerad. En dörr till fähuset och en dörr mellan fähus och fähusladan. Dessutom en lucka till fähusledan på gårdssidan.

#### Hus 3 - Södra längan.

##### Exteriör

Längan har kallmurad stengrund och skiftesverkskonstruktion, samt är brädfodrad med rödfärgad locklistpanel, förutom på gårdssidan som är klädd med slätpanel. Brädfodringen är gjord under mitten av 1900-talet. Åt söder finns en skjutlucka till logen och mot gårdsplanen två halvdörrar samt en lucka. Halmtak med pollträn.

##### Interiör

Längst i väster ligger trösklogen till vilket leder en halvdörr. Till höger om trösklogen återfinns loggolv för säd. Därefter följer fårhuset och längst i öster ligger fårladan, där det sämsta höet förvarades. Ovanför fårladan finns ett ränne. Vid längans östgavel en 'luta' eller 'hodda', vilken användes som vedskjul. Fårhusets bås och krubbor har moderniserats. Ursprungsutförandet: se hus 2.

I logen fanns på logens halvhöga vägg mot ladan årtal, initialer och åtskilliga figurer, som ex. vis hästar inristade. Genom jämförande studier av kyrkoboken i Knäred har kunnat konstateras att flera av de tidigare ägarna ristat in initialer, födelsedagar m m. Plankorna förvaras numera på museet i Halmstad. Flera årtal från 16- och 1700-talen finns ristade.

Hus 4- Västra längan.

#### Exteriör

Grund av kallmurad sten, högre i södra delen p g a markens lutning. Stomme av skiftesverk. Fasaden har brädfodrats med rödfärgad locklistpanel i norra delen. I södra delen ligger skiftesverket utan fodring på gårdssidan. Mot gårdsplanen vätter två dörrar, den södra en halvdörr till vilket leder en trappa av obearbetad sten. Den norra dörren (till undantagsstugan) är en dubbelförr med speglar, som är målade i ljusbrunt. Trappan till dörren är gjuten och relativt ny. Den norra delen har utmed bägge långsidorna fyrluftsfönster med vitmålade foder och detaljer. Taket är halmtäckt och på den norra delen reser sig en vitmenad skorsten, som istället för de ursprungliga skottehallarna, istället skyddas av en plåtomfattning.

På norra gaveln finns en sent uppförd förstuga med locklistpanel och papptäckt tak. På förstugan finns ett sexdelat fönster och dörren är en enkel bräddörr.

#### Interiör

Längst i söder är fähus och hölada för undantagsfolket, som nyttjade hela längan. Till fähuset når man genom en halvdörr i 'vångaporten', som ledde ut till åkerjorden. I porten som är stensatt är skiftesverket ofärgat. Norr om porten ligger undantagsfolkets "lillelo", med sädesgolv och tröskloge. Delvis moderniserat. De gamla hade som undantag ett litet jordstycke och dessutom tillgång till vildhöstnad, så att de kunde ha ett par kor. Längst i norr ligger undantagsfolkets bostadslägenhet, kallad "lillstua", ursprungligen bestående av kök med öppen spis i norr, vardagsrum med sättugn, en liten oeldad kammare samt en farstu mot gården.

Längan byggdes om under 1860-talet. I sen tid har lägenheten moderniserats (under 1950-talet), sedan stugan inrättats till vaktmästarbostad. Bl a har den gamla spisen rivits ut och ersatts med en vedspis och elplattor. El har dragits in och förstugan byggts till i norr. Lägenhetens golv är täckta med linoleummattor. Väggarna är tapetserade och dörrar, dörrfoder och fönster är målade med vit oljefärg. I köket finns en handpump för vattnet.

### Hus 5 - 'Stairset'

Det norr om den fyrhängiga gården belägna huset är delvis inbyggt i backen. Stommen är av natursten och gavelröstena är klädda med rödfärgad locklistpanel. Halmtak med pollträn och en vitmenad skorsten med skottehallar. Interiören består av ett större rum, där delar av eldstaden finns kvar. Där utfördes tvätt, bryggning av brännvin och storkoken. Ett innanförliggande mindre utrymme användes som potatiskällare. Reparerat under 1978 av Erik Antonsson och Nils Nilsson.

### Kulturhistorisk bedömning

Hus 1 - ryggåsstugan och härbrena. Mycket välbevarade till såväl exteriör som interiör. Planlösning och rumsindelning av mycket stort värde och av äldre slag. Stugan med eldstaden och de väggfasta sängarna mycket intressanta. Väggmålningarna i rum 6 av mycket stort värde. Konstruktionen av ålderdomligt slag. Interiördetaljer av äldre datum.

Uthuslängorna är till största delen välbevarade. Interiört något ändrade. Södra längan (hus 3) i behov av invändig upp- rustning. Skiftesverkskonstruktion av sydhalländskt slag. Västra längan (hus 4) är interiör förändrad i norra delen. Den f d undantagsstugan har byggts om och bl a har den gamla eldstaden tagits bort.

Hus 5 Stairset, är renoverat invändigt. Intressant ur historisk synvinkel samt ur helhetssynpunkt.

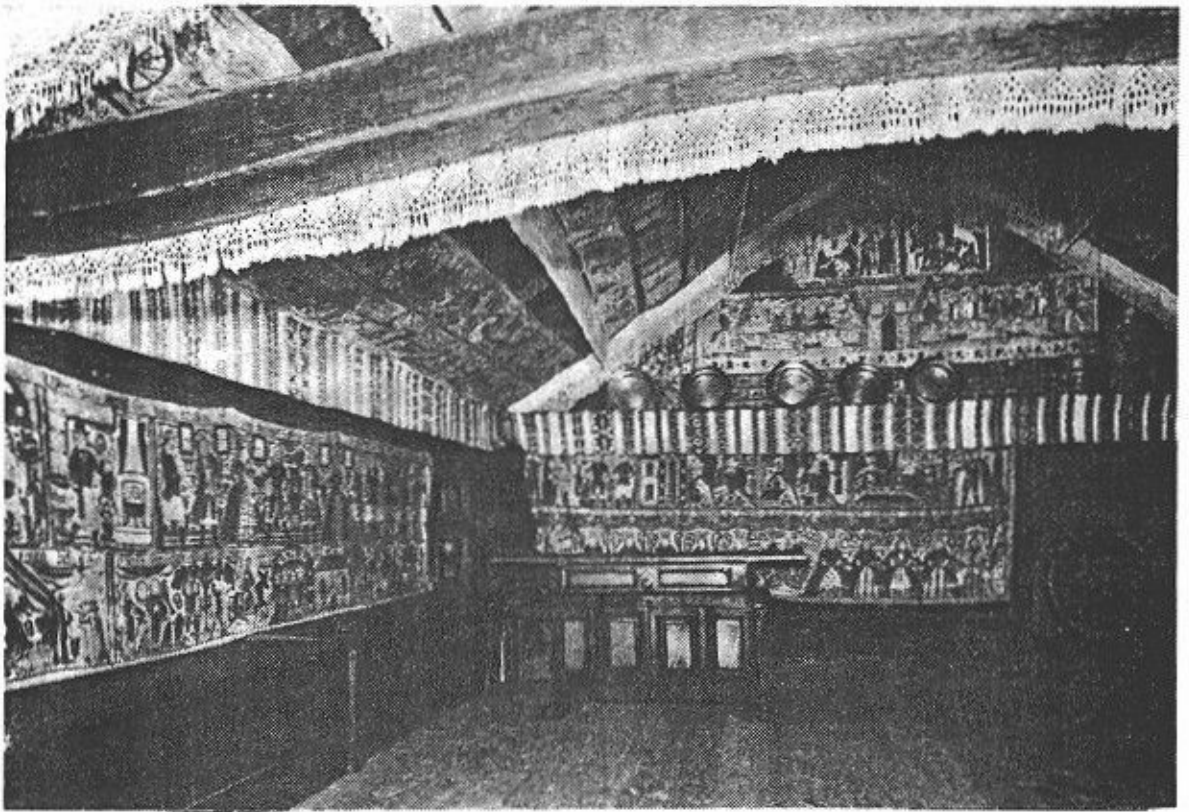
Miljön runt gården, med fågata, fäladen, stengärdesgårdar, brunnar och vegetation är av mycket stor betydelse för helhetsbilden runt gården.



Bollaltebygget, Knäreds socken, exteriörbilder från nordost  
respektive sydväst. Foto: Carl-Filip Mannerstråle.

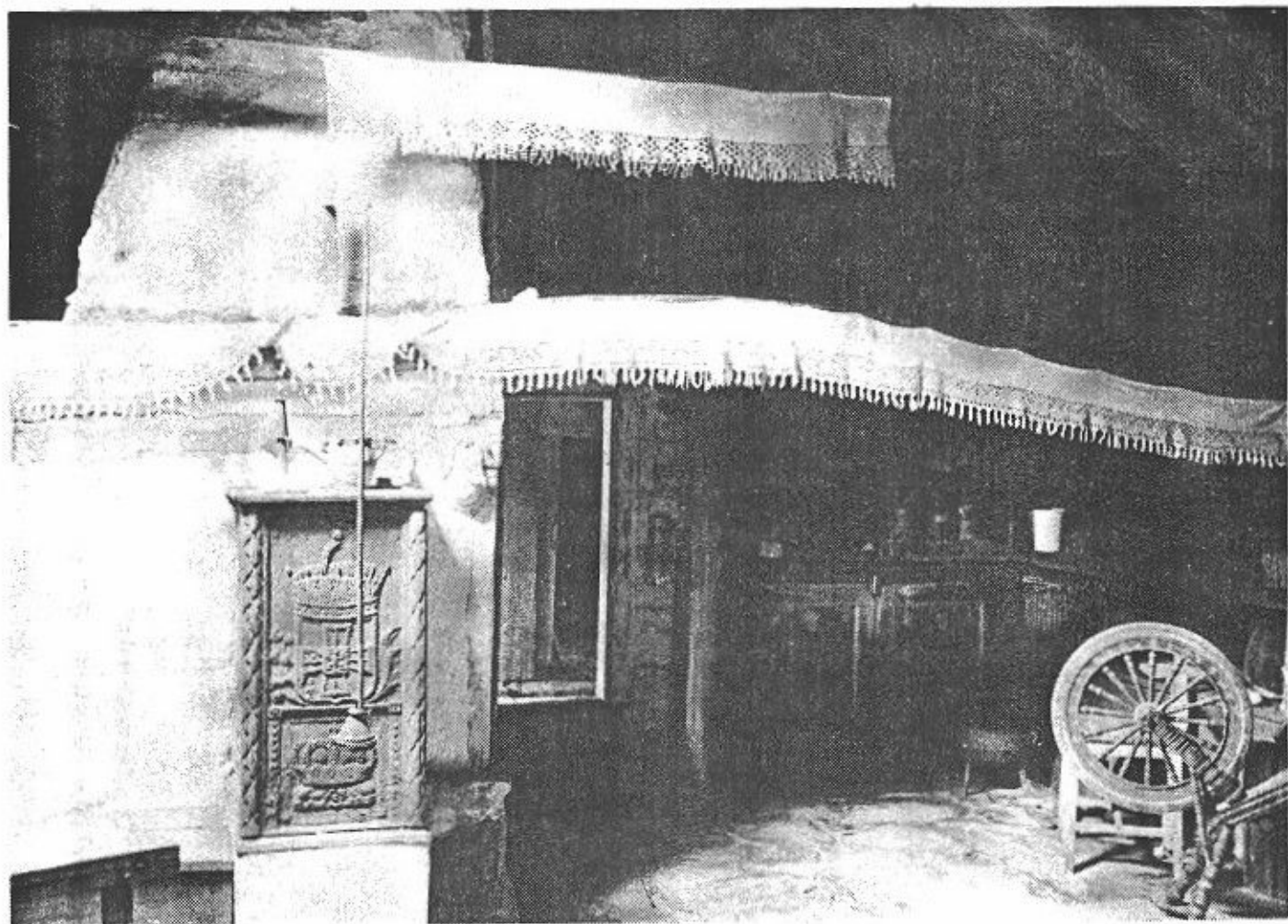


Jonsnahultsstugan från gårdssidan med "bihaven". Foto Lars Nellde 1979.

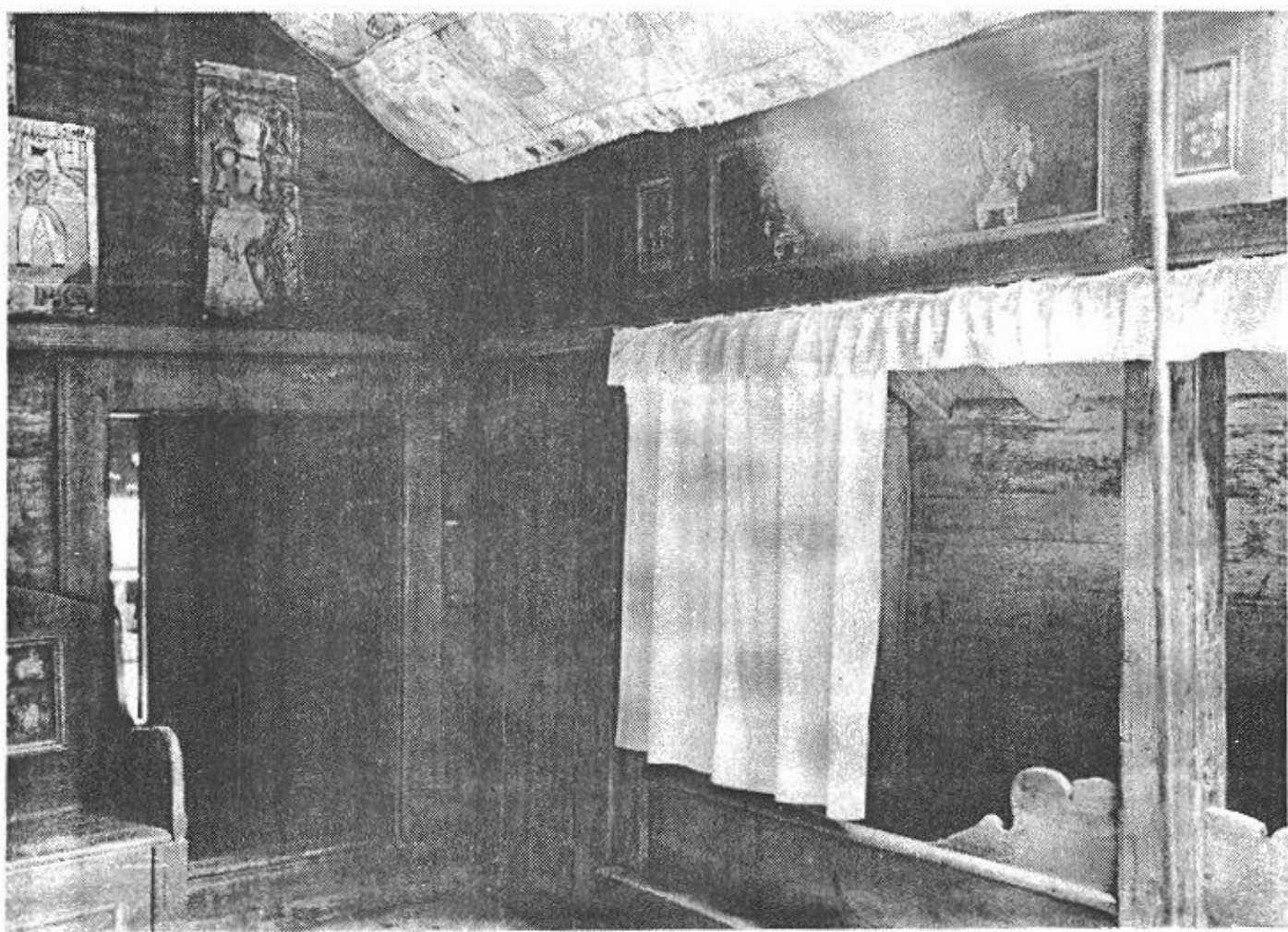


Interiörbild av Jonsnahultsstugan i Bollaltebygget, Knäreds socken i "festskrud" med uppsatta bonadsmålningar.

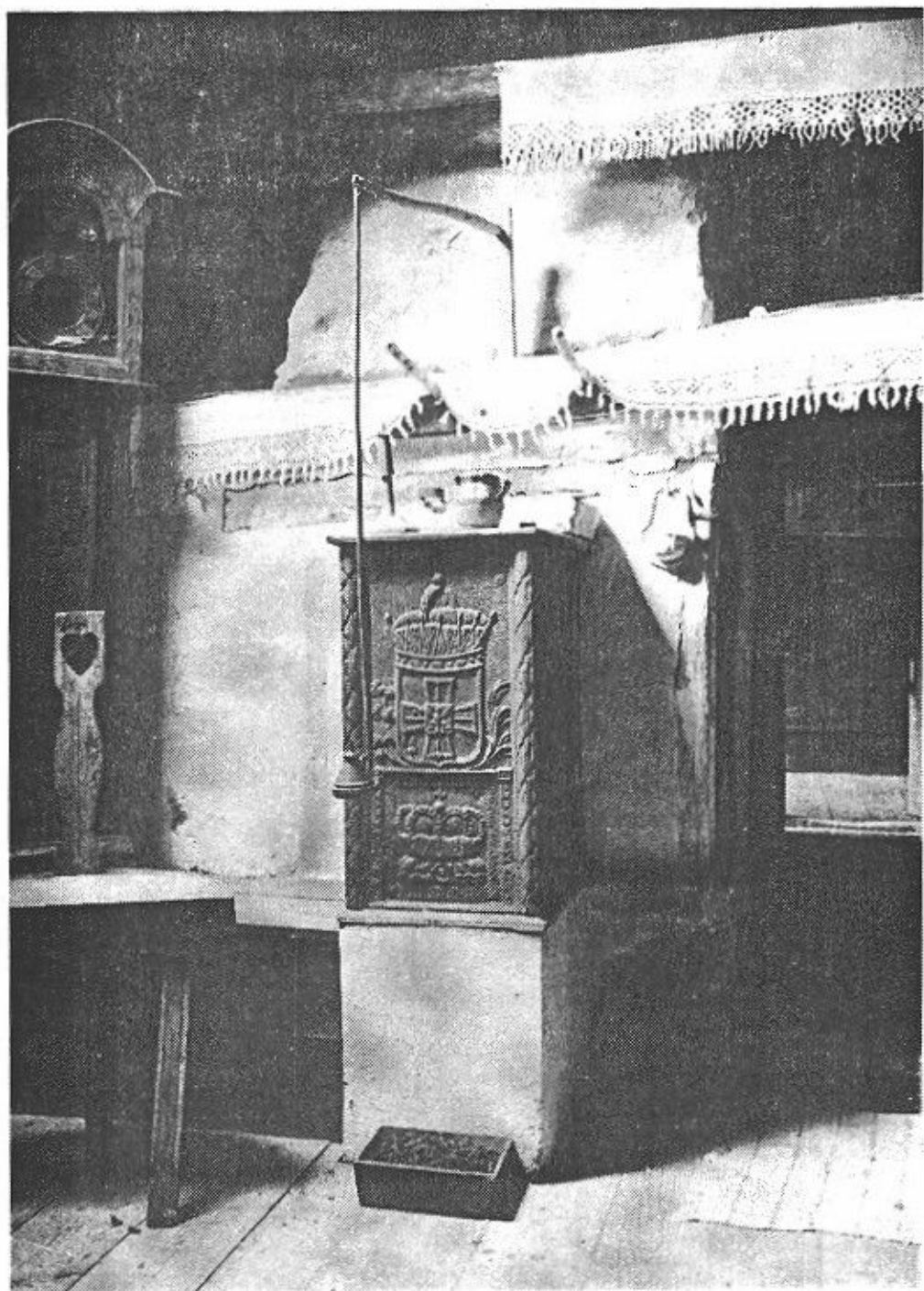




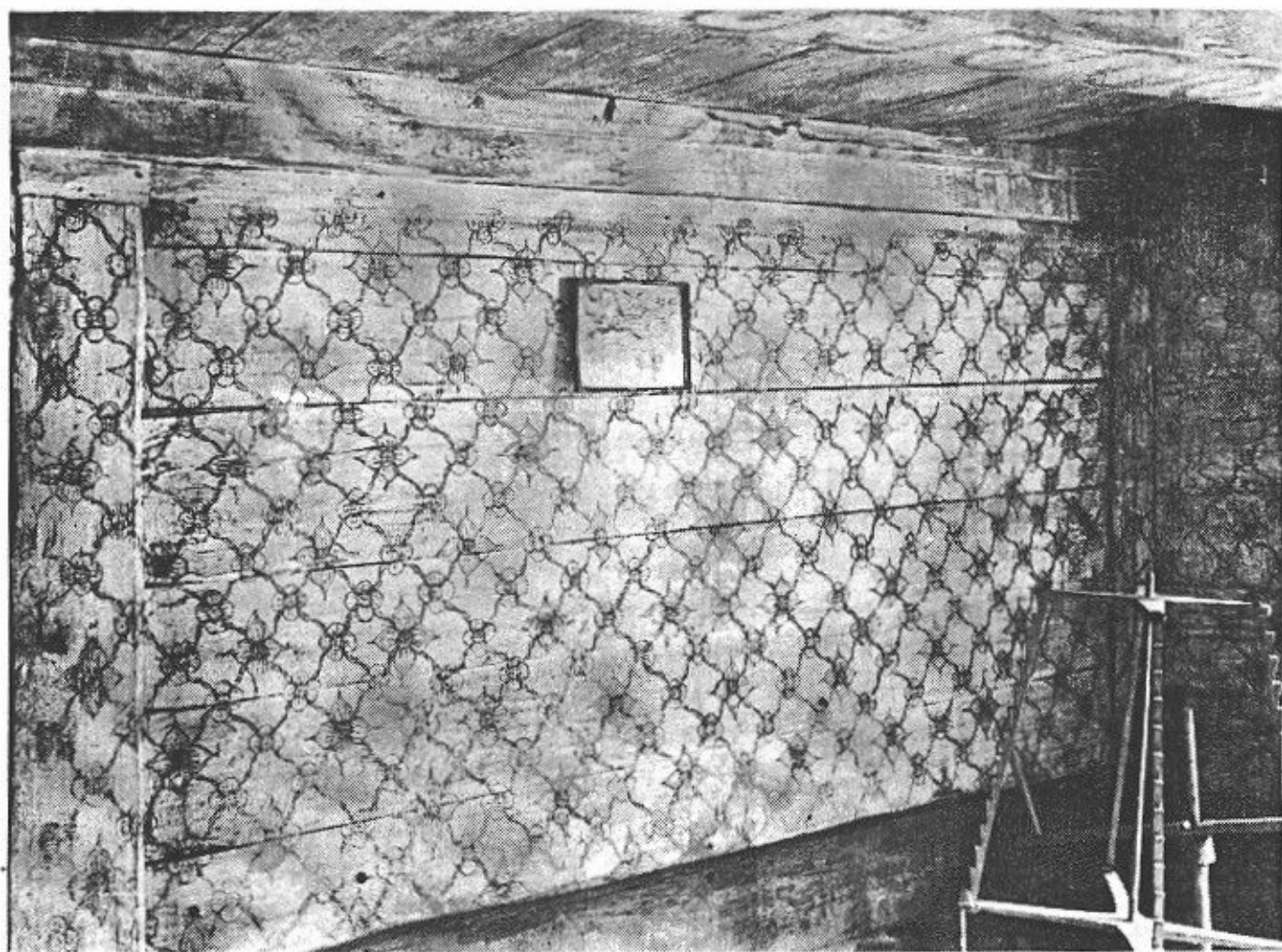
Jonsnahultsstugan, rum 1 mot spismuren och kätten.  
Foto: Lars Nelde 1979..



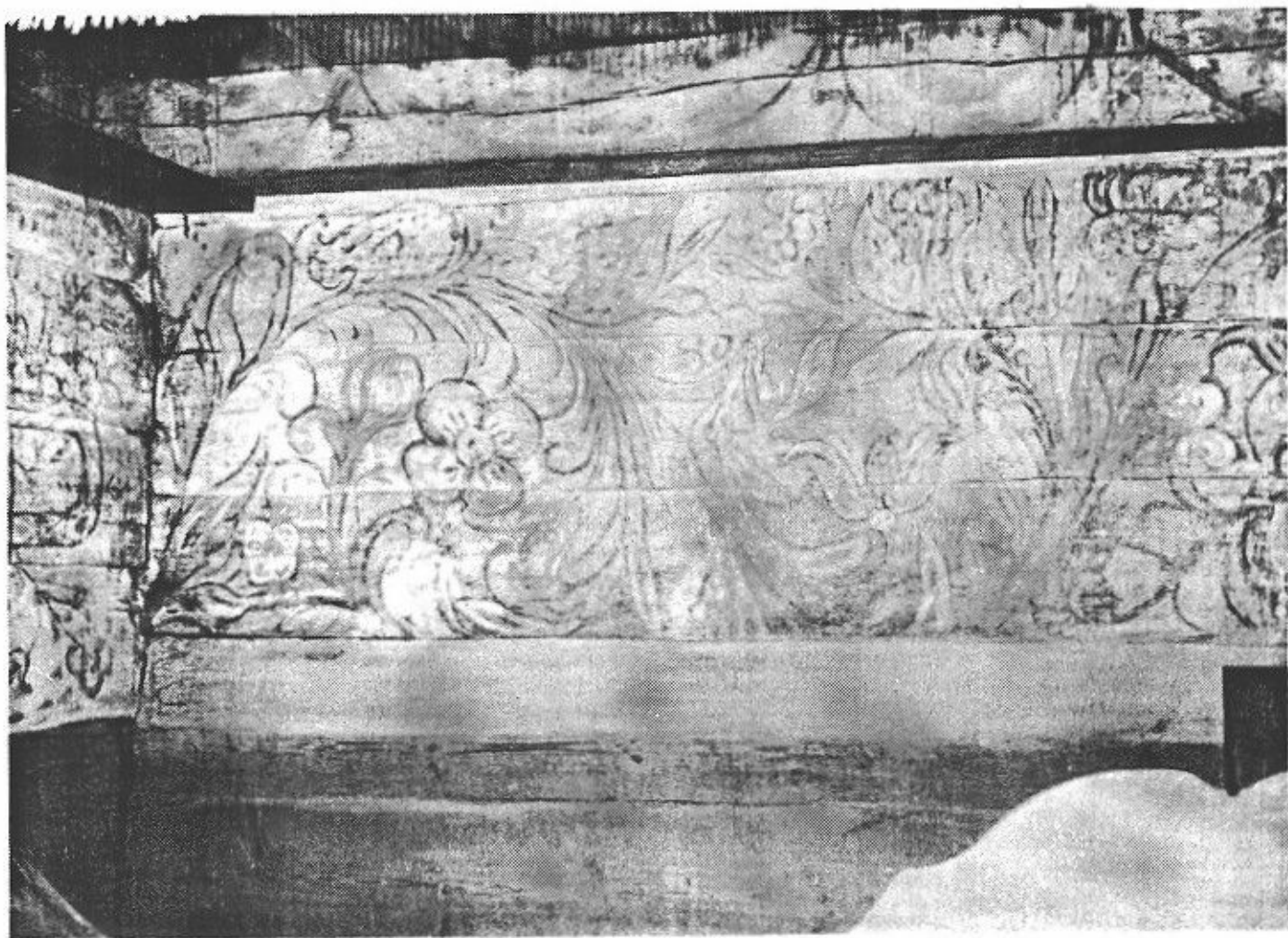
Jonsnahltsstugan. Vägfasta sängar vid södra väggen  
Foto: Lars Nellde 1979.



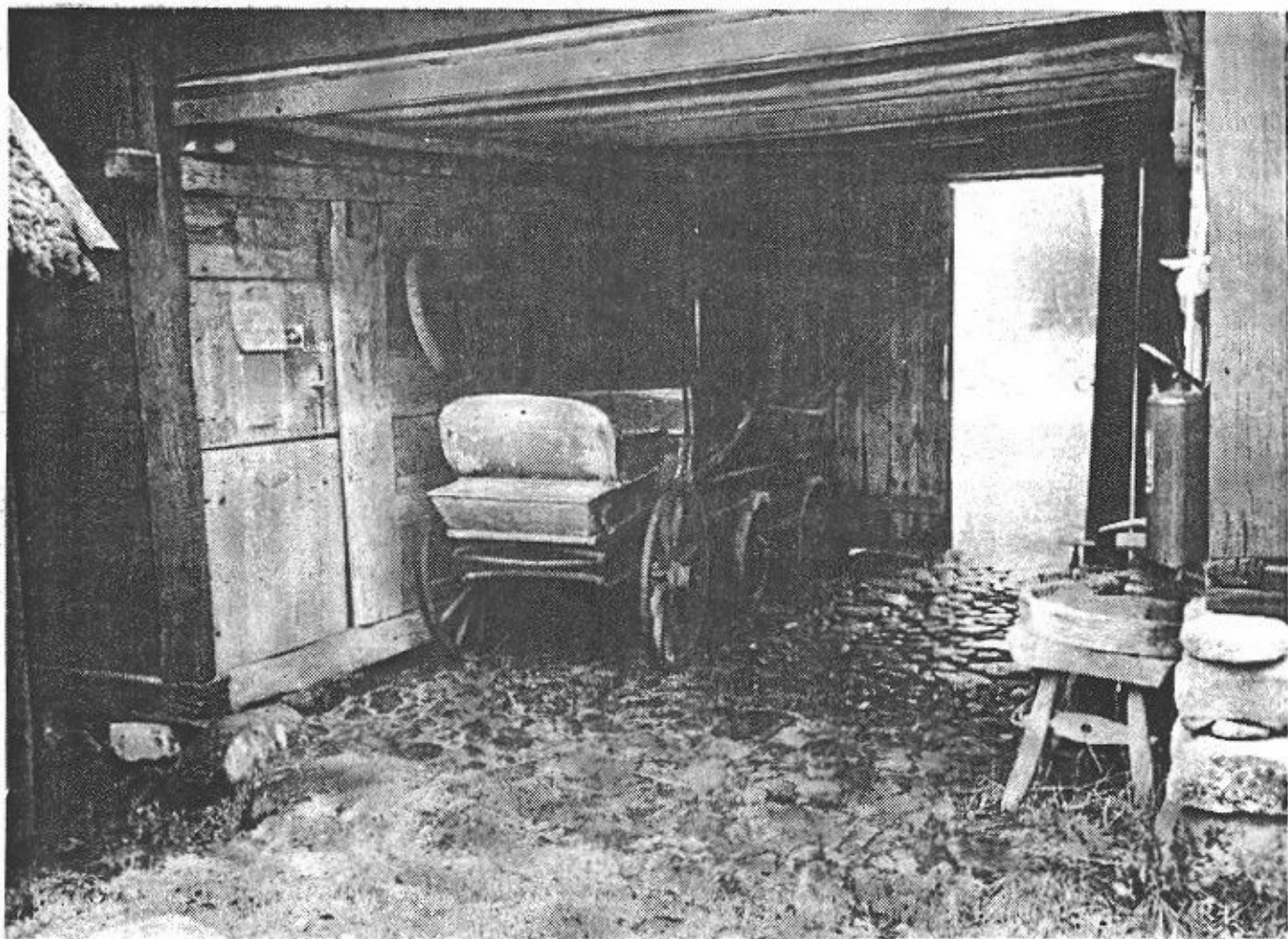
Jonsnahultsstugan, rum 1 med sättugn. Foto: Lars Nelde 1979.



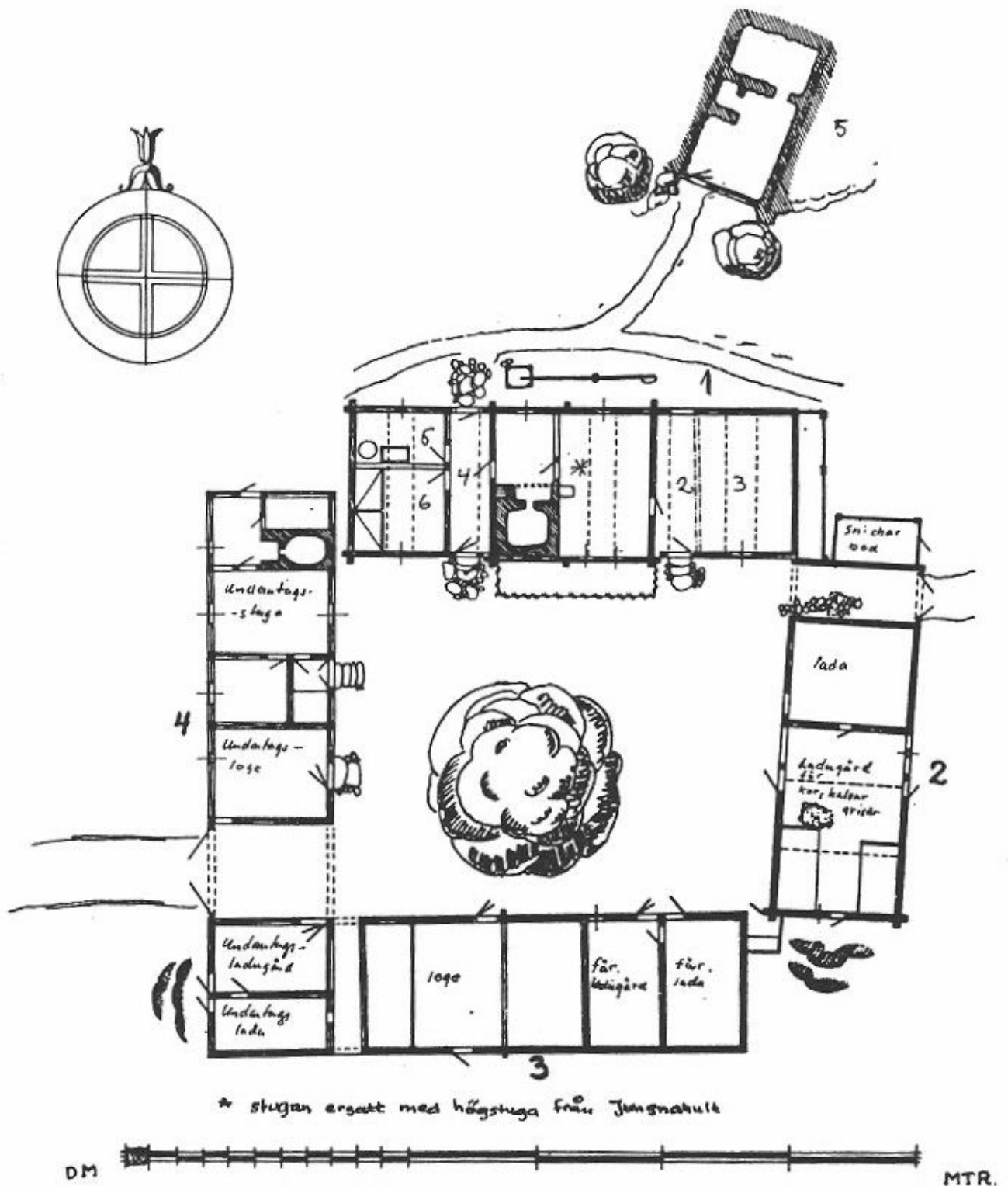
Bollaltebygget, rum 6 med målade dekorationer på östra väggen.  
Foto: Lars Nellde 1979



Bollaltebygget, rum 6 med målade dekorativa målningar vid de väggfasta sängarna. Foto: Lars Nellde 1979.



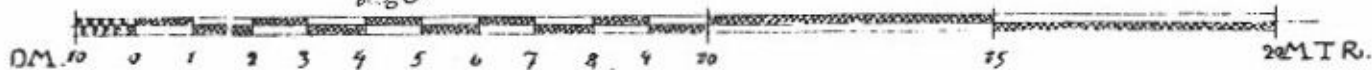
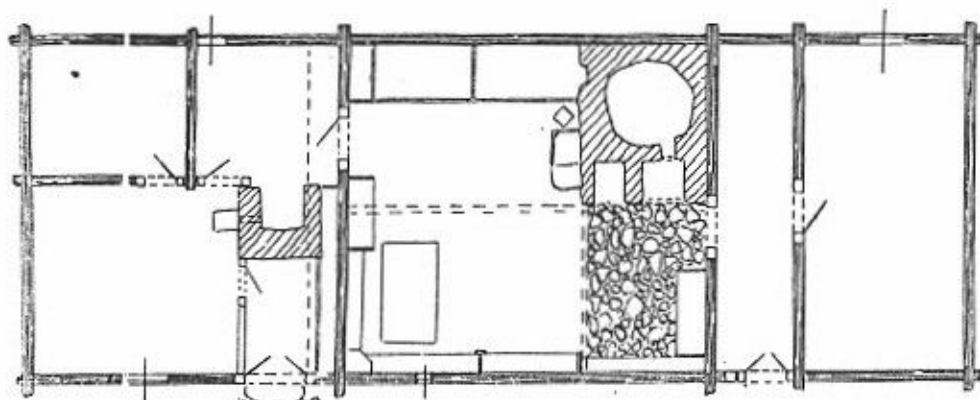
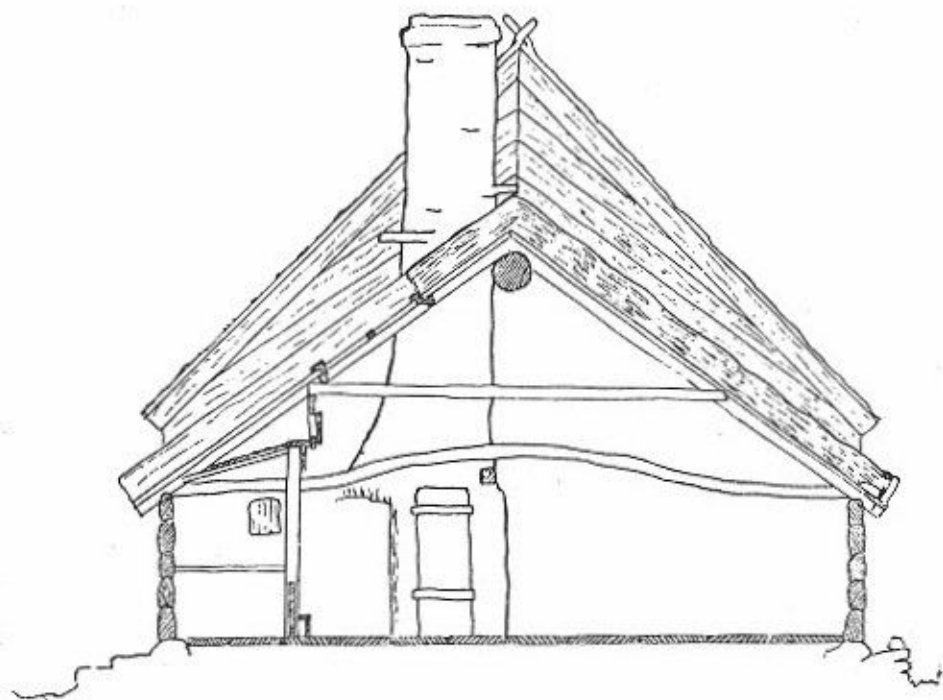
Körport vid hus 4, Bollaltebygget.  
Foto: Lars Nellde 1979



\* stugan ersatt med högstuga från Jungnahult

Planritning av Bollaltebygget i Knäreds socken innan Jonsnahultsstugan flyttades dit. Uppmätning av Albert Eskeröd. Museets i Varberg arkiv acc.nr 138.

- 1 Jonsnahultsstugan, ryggåsstuga omgiven av var sitt härbre
- 2 Ladugårdslänga med fähus och bås
- 3 Ladugårdslänga, tröskloge, fårhus, vedlada
- 4 Undantagsstuga och loge
- 5 Källarstuga med eldstad, det s k "stairset"



~ Ryggåsstuga ~ Jonsnahult ~ Knäred ~

Ovan: tvärsektion

Nederst plan av densamma. Uppmätning av Albert Eskeröd

Ur Albert Sandklef Hallandsgårdar, Stockholm 1953.